

El cementiri prehistòric d'Agullana

L'any passat es va obrir una exposició permanent a Agullana dedicada a la necròpolis d'incineració de Can Bech de Baix.

Fa uns 3.000 anys, un paratge de l'actual terme municipal d'Agullana es va destinar a ubicar-hi un cementiri. Es tractava d'un centre important on, entre els segles X i VII abans de la nostra era, es varen fer un gran nombre d'enterraments, dels quals fins ara se'n coneixen més de 400. En aquells moments el costum funerari generalitzat era incinerar els cadàvers i després posar les cendres dins d'unes urnes de ceràmica, que s'enterraven juntament amb objectes personals de les persones difuntes. Durant el període en què es va utilitzar aquesta necròpolis, els grups humans que vivien a la zona varen començar a tenir i uti-

litzar instruments i objectes fets de ferro.

Aquestes dades, i moltes altres de què es disposa, són conegudes a partir d'unes primeres descobertes arqueològiques fetes per Miquel de Palol en aquest jaciment l'any 1927, i per les campanyes d'excavacions que hi va fer Pere de Palol l'any 1943 i en la dècada dels anys 70. La informació obtinguda a partir d'aquestes recerques arqueològiques ha estat objecte de diverses publicacions científiques i actualment un equip constituït a l'entorn de Pere de Palol n'està fent un estudi global.

Tota aquesta informació sobre un moment concret de la història de l'Alt Empordà i de Catalunya, que se situa en un

àmbit de coneixement estrictament científic, s'ha volgut posar, també, a disposició de la comunitat. Amb aquesta intenció divulgadora, l'Ajuntament d'Agullana i el Museu d'Arqueologia de Catalunya han obert a Agullana, a la plaça de l'Església, una sala d'exposició permanent dedicada a la necròpolis de Can Bech de Baix. A través d'un

disseny acurat i d'una interessant presentació, el visitant té la possibilitat d'introduir-se en aquest període històric, veure els objectes trobats en la necròpolis d'Agullana i conèixer una mica quines eren les característiques dels grups humans que enterraven els seus morts en aquest cementiri.

Gabriel Alcalde

Dos mil·lennis d'història a Roses

Segons les previsions del consistori rosinc, aquest estiu s'inaugura el Museu de la Ciutadella, on es repassa el passat humà de la badia altempordanesa. Un llegat de més de 2.500 anys.

Els historiadors asseguren que la fundació de la colònia grega de Rodes, per part de ciutadans de l'illa de Rodes, es va superposar a l'existència de llogarrets ibers, amb els quals comerciaven. Parlem del segle VI aC. Aquest fet demostra que ens trobem en un dels indrets amb més llegat del Principat. Un tresor que, des d'aquest estiu, el visitant podrà conèixer en forma de plantejament museístic, amb la inauguració del Museu de la Ciutadella. El nou espai és un dels museus més grans a l'aire lliure, amb mil dos-cents metres quadrats en

forma de creu, a tocar de la muralla de llevant. Segons les previsions, tindrà un ressò important, ja que el 2002 van visitar el recinte unes 158.000 persones.

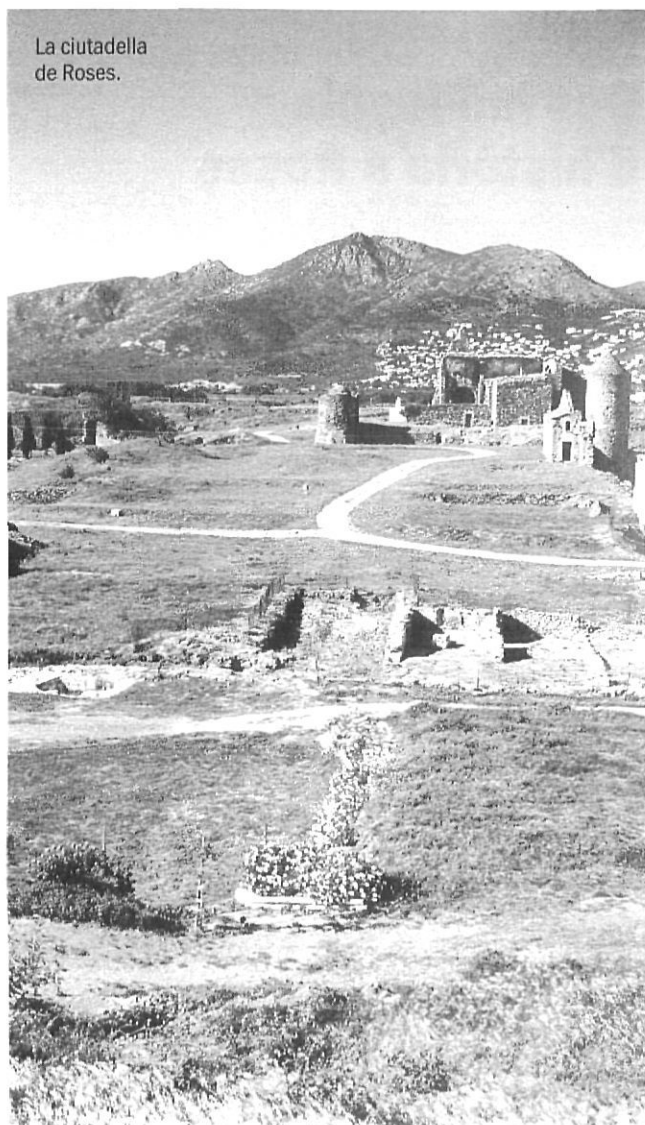
Arranat a l'entrada principal de la Ciutadella, s'ha construït un edifici que inclou les sales d'exposicions (una de permanent i una altra de temporal) i la d'audiovisuals, on s'exposarà el procés de construcció del recinte emmurallat, juntament amb la cafeteria, la recepció i els lavabos. El complex té com a punt central sis espais diferenciats, que corresponen a sis etapes històriques:



l'inici, l'època grega, la romana, la medieval, la Ciutadella i el segle XX. La cronologia se segueix mitjançant textos, dibuixos, fotografies, objectes i matèries interactives. Les entitats inversores, és a dir, l'Ajuntament, la Diputació i la Generalitat, han finançat un cost de 480.000 euros. El consistori preveu integrar la Ciutadella dins el Museu

d'Història de Catalunya, com a subseu. La inauguració implica una embranzida per a la segona població de la comarca, i fa justícia a un nucli fortificat que va ser una de les places fortes principals dels Borbons ibèrics, com a alternativa defensiva davant el creixent poder francès.

Moisés de Pablo



La ciutadella de Roses.

Si vols la pau, no preparis la guerra

El 15 de febrer no sols va ser el dia mundial contra la guerra més important de la història, sinó l'inici d'un discret procés de construcció de la pau poc habitual al nostre país. La Trobada sobre la Cultura de Pau en el Castell de Figueres, on havien estat empresonats fa 25 anys els primers grups d'objectors, va permetre que no violents i militars fessin i escoltessin propostes sobre quin és el millor sistema per garantir la pau i la seguretat al segle XXI.

La Trobada també va reforçar a Figueres la manifestació contra la guerra, la més nombrosa de la història de la ciutat, que va acabar amb la presentació al Teatre Jardí de 14 iniciatives sobre Cultura de Pau i amb la conferència d'Adolfo Pérez Esquivel, premi Nobel de la Pau.

La guerra contra l'Iraq no és ni l'única ni la més important. Com va dir Esquivel, en el món patim una guerra permanent que provoca trenta-cinc mil infants morts cada dia per l'arma de destrucció massiva de la fam; una guerra d'extermini que condemna 1.500.000.000 de persones a una vida miserable que les durà a una mort tràgica i prematura. És comprensible que en nom de les víctimes d'aquesta guerra, provocades i menystingudes pels poderosos del món, s'alcin veus i accions que a la desesperada vulguin denunciar la

situació emprant aquells mitjans que poden tenir més impacte.

En aquest escenari de «guerra no declarada», de baixa intensitat, però més mortífera i cruel que les de qualsevol guerra convencional, cal emprendre una estratègia en tres fronts per caminar cap a la pau:

1. Una mobilització de la ciutadania mundial a favor d'un canvi de les regles de joc econòmiques, polítiques, culturals que l'actual globalització imposa; a favor de fer complir i finançar els acords mundials de lluita contra la fam i la pobresa, contra el canvi climàtic... que els països enriquits i dominants boicotegen. Els moviments antiglobalització, els Fòrums socials mundials i regionals van en aquesta direcció. Cal que ajudem a articular campanyes de denúncia i de pressió; cal que facilitem consensuar i estudiar la viabilitat de