
Altres elements del patrimoni industrial

Jaume Perarnau

Ales comarques gironines hi ha mostres notables de la majoria d'activitats del patrimoni industrial, amb una importància numèrica i quantitativa excepcional.

Patrimoni preindustrial

Localitzats majoritàriament en àmbits rurals, els molins hidràulics van ser importants com a forma de relació econòmica i social en els pobles. Així, podem esmentar el molí arrosser de Pals, els fariners de Pont de Molins o el d'origen medieval de Gualta; i també, per tal de no oblidar la importància que la zona té patrimonialment quant a l'antic aprofitament de l'energia eòlica, el molí de vent de Juià.

En el treball de les indïanes i el tèxtil preindustrial, destaca l'edifici del Tint dels Paraires, a Banyoles, conegut habitualment com Llotja del Tint i un dels pocs elements patrimonials que es conserven a Catalunya relacionats amb les activitats tèxtils no industrialitzades.

Els pous de glaç són importants a l'Alt Empordà, especialment al voltant del Puig Neulós, a les Gavarres i també en altres indrets de la Selva o el Gironès: és el cas del pou de Vilanna, a Bescanó. En els aprofitaments preindustrials de la terra són molt nombroses les restes que podem trobar escampades arreu de forns de calç, teuleries, bòbiles o rajolerïes tradicionals. Destaquem, entre altres, l'important volum de forns de calç a la zona de Forallac, concretament a la zona de Fonteta. També d'època preindustrial, concretament de 1697, és l'antic Pòsit Vell o Alfolí de l'Escala. A

més a més hi ha innumerables restes de molins, rescloses, forns, etc., ja explicats anteriorment i que tenen, a banda de la seva pròpia dificultat de conservació, dificultats d'accés i localització, ja que la majoria estan situats en àmbits rurals.

Patrimoni industrial

Passant ja a activitats plenament industrials, destaquen les indústries agroalimentàries. Aquesta activitat, que durant bona part del segle XIX es limitava essencialment a la producció industrialitzada de tres productes (sucre, farina i xocolata), a partir de la segona meitat del segle XIX amplià el seu mercat a diferents productes elaborats. Així, cal esmentar des de l'antiga fàbrica de pastes de sopa La Ampurdanesa, de Cosp i Carreño, passant per les conserveres, les fàbriques de galetes, amb l'especialització de Camprodon, fins a les destil·lerïes, de les quals destaquen especialment les gironines Regàs i Gerunda, la primera construïda l'any 1908 i la segona –amb una interessant màquina de vapor, coneguda com a «Vapor Pepita»– el 1911, ambdues per l'arquitecte Enric Catà. No oblidem tampoc la interessantíssima Farinera Teixidor, al carrer de Santa Eugènia, de Girona, obra de l'arquitecte Rafael Masó realitzada en diferents fases entre 1910 i 1923, entre moltes altres ja relacionades en el capítol dedicat a aquesta temàtica.

Pel que fa a la indústria química, mereix especial atenció la Fàbrica Pagans, a Celrà, successora de Brillas y Pagans, creada el 1902 per fabricar extractes adobants d'origen vege-



Destil·leria Genuda (Girona)

tal, amb la participació del químic Albert Fontana. Aquesta empresa, l'any 1915, es decidí a edificar un important conjunt industrial sota la direcció d'Isidre Bosch i Batallé, format per diferents edificis industrials actualment sotmesos a un exemplar procés de restauració i rehabilitació.

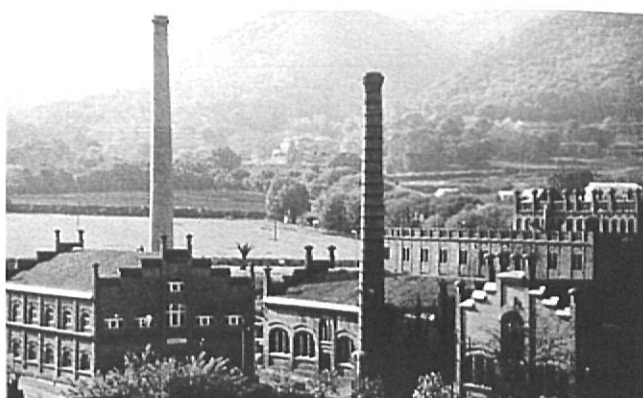
Pel que fa a la mineria, destaquen les mines de carbó de Surroca, al terme municipal d'Ogassa, o bé les properes a Anglès, que donaren lloc a l'intent no reeixit de creació, durant la segona meitat del segle XIX, d'uns alts forns.

En la indústria tèxtil podem destacar la fàbrica Grober de Bescanó, hereva de l'antiga passamaneria de l'italià Cristòfol Grober, instal·lat a Girona; la important colònia instal·lada pels industrials manresans Burés a Anglès, on encara es conserva una interessant màquina de vapor; la blanqueria dels Rabert, a Tortellà, o la fàbrica Subirà, reconvertida actualment en l'ajuntament d'Olot. També a Olot hi ha diferents exemples de la particular i original indústria de fabricació de sants, dels quals esmentem l'edifici d'El Arte Cristiano, de l'antiga nissaga dels Vayreda.

L'antiquíssima indústria paperera gironina, que es remunta al 1841 amb la creació de l'antiga La Gerundense -tancada el 1972 sota la denominació social de Sala i Bertran-, té el seu element patrimonial més destacat a Sant Joan les Fonts, amb la fàbrica dels Torras, família osonenca instal·lada al Molí de Cal Bo l'any 1825, i amb l'antiga La Reformada, de la família Capdevila al Molí Fondo.

Dins dels serveis públics, tenim el canal de Can Noguera, iniciat l'any 1885 al terme de Campdevànol (acaba al de Ripoll), destinat a produir energia hidroelèctrica a la fàbrica de Can Noguera.

De les nombroses centrals hidroelèctriques existents, esmentem com a més destacades les dels Salt de la Farga,



Fàbrica Pagans (Celrà, Gironès)

a Camprodon, la del Pasteral, a la Cellera de Ter, i les de Bescanó i Vilanna, ambdues obra de Joan Roca i Pinet, amb un marcat estil noucentista. També com a servei públic cal mencionar la fàbrica modernista del gas a Cassà de la Selva, com també la de Llagostera, igualment amb marcats i interessants elements artístics.

En transport, destaquen les importants infraestructures que es van crear en les diferents xarxes de ferrocarrils. Així, podem trobar bona part del recorregut entre Girona i Olot ben rehabilitat, tant en traçat com en les estacions, ponts i viaductes. També són importants els elements patrimonials de l'antic traçat del ferrocarril de Sant Feliu de Guíxols, l'estació del ferrocarril de Puigcerdà, l'original túnel de Tosses i el singular cremallera de Núria. Encara en comunicacions, esmentem la singular xarxa de telegrafia òptica del segle XIX: les torres de les Mallorquines, a Riudarenes, són un espectacular exemple d'aquest desconegut sistema de comunicació.

Tot aquest ampli i ràpid repàs a moltes -no totes- de les activitats industrials i preindustrials amb restes patrimonials que podem veure a les comarques de Girona serveix, fonamentalment, per a tres coses: en primer lloc, per veure l'important volum d'elements patrimonials que hi ha, molts encara sense el coneixement i la protecció de les mateixes institucions locals; en segon lloc, per veure la diversitat d'àmbits que afecta, mostra de la vitalitat i diversitat industrial que va tenir el territori en el moment del desenvolupament industrial del segle XIX i de la segona onada industrialitzadora del segle XX; i en tercer lloc, finalment, per prendre consciència, tots plegats, de la importància d'aquest patrimoni, sense cap mena de dubte el patrimoni de la nostra societat contemporània ja en camí de desaparèixer. ✘

Jaume Perarnau i Llorens