

Arts

Àngel Planells, el surrealista desconegut

Josep Bota-Gibert



Àngel
Planells
(Cadaqués, 1901
Barcelona, 1989).

La falta d'estudis i monografies sobre l'impacte del surrealisme a Catalunya ha provocat que molts pintors i literats siguin uns quasi desconeguts. Aquest és el cas d'Àngel Planells (Cadaqués, 1901 - Barcelona, 1989), un autor que la crítica ha vinculat excessivament a Salvador Dalí, sense a penes cap més matisació.

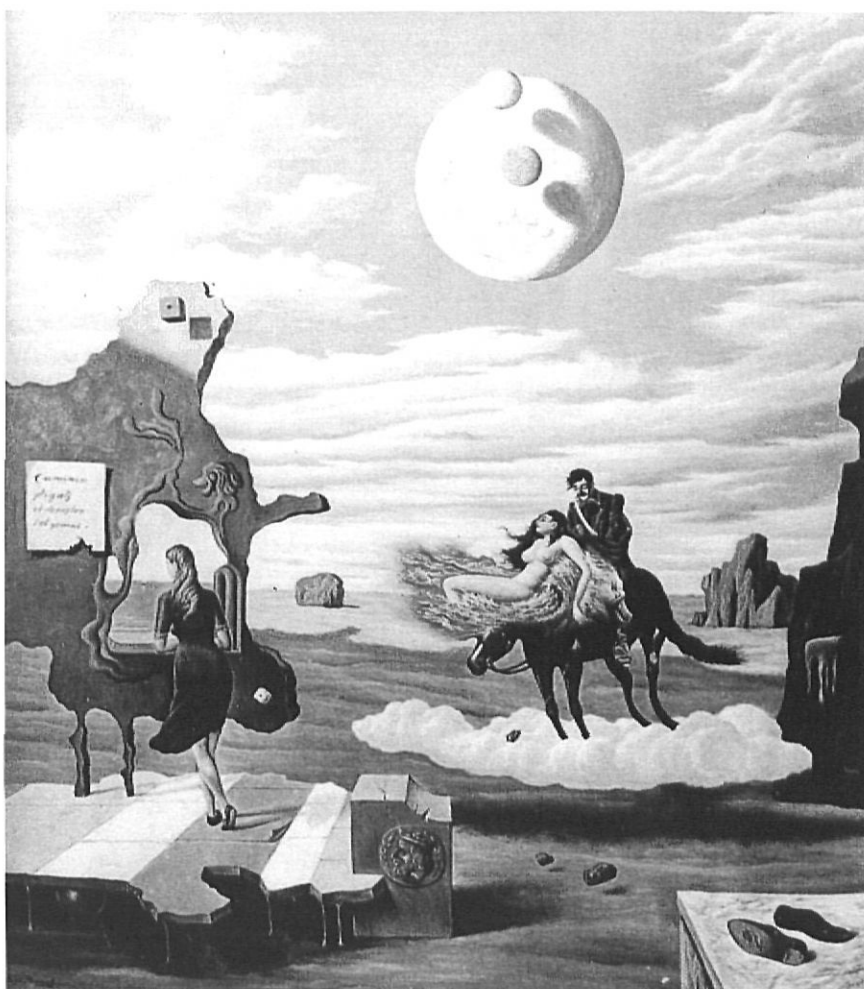
Tot i aquesta misèria historiogràfica, Planells ha pogut més o menys recuperar-se. El seu nom és relativament familiar en el circuit artístic i sempre que es fan antològiques es selecciona alguna obra seva. A tall d'exemple, recordem que participà en la primera exposició internacional del surrealisme que se celebrà a Londres durant el 1936 i que darrerament les antològiques «L'Avantguarda a Catalunya» —a la Pedrera durant l'Olimpíada de 1992—, «El Surrealismo en España» —comissariada per Lucía García de Carpi i posteriorment itinerant per mig Europa (Düsseldorf, Verona, Viena i Santiago de Compostel·la)— i l'actual «París-Barcelona» han exhibit obra seva. Si resseguim museus, fundacions i col·leccions de primera importància constatem que el Museu d'Art Modern de Chicago —un referent en el món del surrealisme—, el Reina Sofía, la Berardo Modern Art Collection de Lisboa, la Fundació Gala-Salvador Dalí o el galerista de Nova York Timothy Baum han adquirit obra de Planells.

La monografia pendent

D'entre els estudiosos que en un moment o altre han dedicat atenció a l'obra d'Àngel Planells destaquem Joaquim Molas, Francesc Miralles, Maria Lluïsa Borràs, Lucía García de Carpi, Daniel Giralt-Miracle, J. Corredor Matheos, Rafael Santos Torroella, Cesáreo Rodríguez Aguilera, René Passeron i Josep Bota. Però la monografia que matisi, destriï i enalteixi les seves aportacions al surrealisme encara no ha arribat. I només matisarà si s'acaren els quadres del primer Planells amb algunes teles de Salvador Dalí. Aquesta anàlisi podria partir de la hipòtesi de la influència mútua, de l'existència d'un camí d'anada i un altre de tornada. La riquesa del matís confirmaria que Planells va conèixer Freud i el surrealisme a través de Salvador Dalí, que la incipient carrera de Planells a partir de 1928 tenia com a model conscient o inconscient la del seu amic Salvador, però només les teles ens diran quina és l'empremta de Dalí en Planells i què filtra Dalí de Planells. I en tota aquesta operació Planells compta amb l'ajut impagable de Sebastià Gasch, un *senyor altaveu*.

Els inicis

Planells s'inicia en el món de l'art, la literatura i el periodisme en 1926, després d'un llarg servei de tres anys que havia començat a Manresa i ha acabat a la guerra del Marroc, arribat a Cadaqués, ajuda el seu germà Siset a La Mallorquina, la pastisseria familiar, i en les estones lliures s'aïlla en una botiga, una mena de magatzem sense llum que la família li ha cedit. Funda un club de lectura, el Club de les Espelmes, i pinta intensament. La seva mare, Aurora Cruañas, convençuda que per ser artista s'ha de ser ric, no vol incerteses per al seu fill i prova de



Junts caminen el desastre i el somni, 1967.

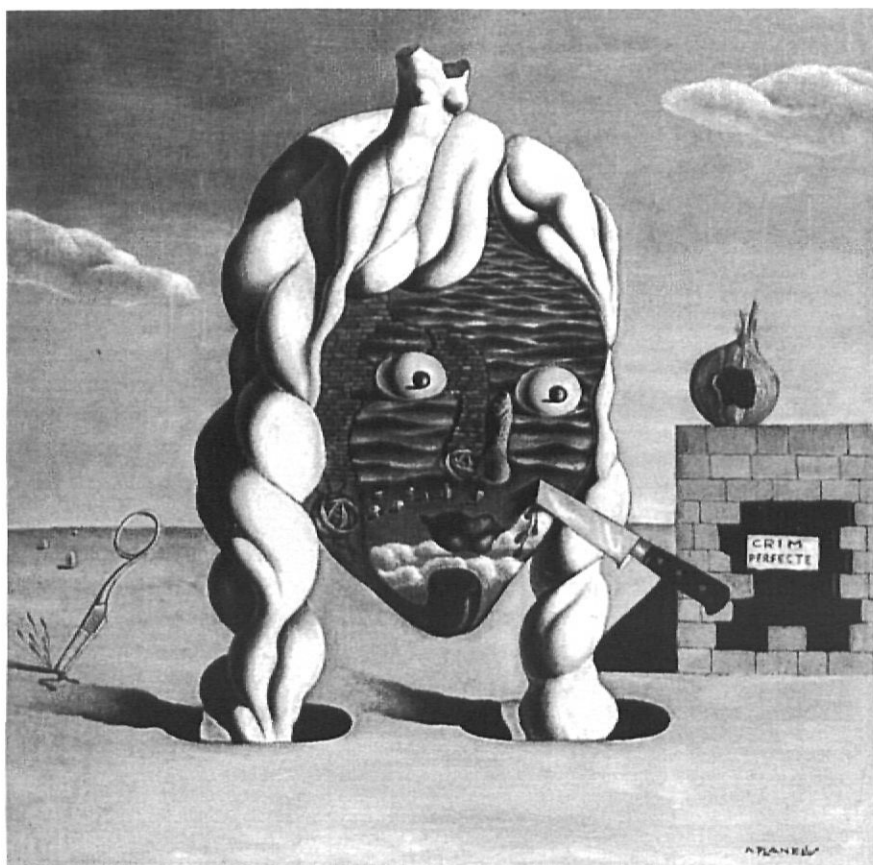
dissuadir-lo amb resultats fatals: la destrucció de mitja dotzena de quadres.

La primera activitat que té una clara repercussió en la formació de Planells és l'ingrés, en qualitat de redactor, a *Sol Ixent*, la revista quinzenal de Cadaqués; després ve la coneixença de Dalí. A partir d'aquell moment, les referències al moviment surrealista i a Salvador Dalí són constants a les planes de *Sol Ixent*, i positives.⁽¹⁾

El primer dia que l'autodidacte Planells veu exposada obra seva és el 22 d'octubre de 1928, en què les Galeries Dalmau inauguren la temporada amb una exposició col·lectiva de pintura, escultura i art decoratiu, presentada per Josep Maria de Sucre.

Sebastià Gasch, en un article aparegut a *L'Amic de les Arts* de Sitges, després de quixar-se de la qualitat de les dues inaugurals anteriors, valora positivament el conjunt d'aquesta i, especialment, els dos

quadres que hi ha presentat Planells: «Cal assenyalar també molt especialment l'aportació d'Àngel Planells, aquest jove de Cadaqués que s'ha format al costat de Salvador Dalí. Aquest pintor es mostra molt ric del que manca a la majoria dels nostres pintors: la imaginació. Aquella imaginació tan lloada per l'esperit jove-níssim de Carles Capdevila. Planells ha exposat dues teles on ha plasmat intensament somnis i penombres, visions d'al·lucinat. I això amb mitjans perfectament esterilitzats, amb mitjans perfectament esterilitzats, amb qualitat de llauana pintada. Planells és ric de possibilitats. Ha de prescindir en absolut, però, d'un cert decorativisme il·lustratiu, de certs recargolaments preciosistes que minven la intensitat de les seves obres. El temps, però, curarà de corregir aquests defectes, petits defectes comparats amb les nombroses virtuts.»⁽²⁾



Crim perfecte.

La relació amb Magritte

L'agost de 1929, convidats per Dalí, arriben a Cadaqués René Magritte amb la seva dona. Camille Goemans amb Iyonne Bernard, Paul Éluard amb Gala i la seva filla Cécile. *Sol Ixent*, defensora de Dalí a capa i espasa, en dona notícia.(3) Planells es relaciona especialment amb el marxant Camille Goemans i amb René Magritte, dos difusors europeus de Planells, que l'introdueixen a les revistes *Variétés*, *Cahiers de Belgique* i, més endavant, a *Documents 34*.

Durant aquells dies, Magritte li ensenya un quadre acabat d'enllestir, *Le Temps menaçant*.(4) El quadre té tots els elements d'una marina: al bell mig del cel hi ha un trombó; a l'esquerra, una cadira de vímet i, a la dreta, una escultura amb els braços tallats a l'altura de l'espatlla i les cames tallades arran del sexe. Santos Torroella també assenyala que Magritte va mostrar-li una altra tela que havia enllestit: *La clef des songes*.(5) Anton Planells, al seu torn,

comenta que el seu germà i Magritte també van intercanviar quadres. El de Magritte era petit i es dividia horitzontalment en dues meitats. A la part superior, sobre un cel negre, a la dreta i esquerra hi havia dues taques ocre. A l'interior de la primera hi havia escrit «le vent»; a l'altra, «le cheval».(6)

El mateix Planells havia escrit a *Sol Ixent* un article sobre Magritte que confirma la relació: «Les obres que produí durant la seva estada a Cadaqués, aquest estiu, i que amablement ens mostrà abans de la seva marxa, responen de ple a la seva especialíssima concepció de la pintura. Hom veia en les seves teles elements purament objectius disposats segons unes lleis de composició, de raó absolutament poètica, o bé transformats o deformats per una interpretació original, que dotava a objectes sovint vulgars d'un resplendor enigmàtic i obsessionador. [...] Nosaltres, tal vegada per una secreta raó de temperament, preferim les seves obres més representatives,

narratives de belles irrealitats o fets senzillament enigmàtics, com són per exemple *L'autòmata*, *La idea fixa*, *Les idees de l'acrobata* i tantes d'altres»

Tres col·lectives

L'any de l'Exposició Universal Planells participa en tres col·lectives: la primera l'organitzen els Amics de les Arts de Girona; la segona i la tercera, les galeries Dalmau. La que organitzen els Amics, una secció del Grup Excursionista i Esportiu Gironí, es presenta amb aquesta crida-manifest: «Artistes que arreu de les nostres comarques plasmeu les bel·leses de la natura, treballadors que poseu en la feina l'afecte i la valentia de la vostra ànima, us saludem. Us saludem a tots, els que creieu que en la vida hi ha quelcom més que la lluita per dominar, els que creieu que l'art educa el bon gust, que el treball dignifica l'home, que la bondat i l'amor fan millorar la humanitat. [...] El nostre crit té fortors mascles de "rebel·dia" i de joventut. Llançat pels amics



Per valorar les aportacions de Planells al surrealisme, s'han d'acabar els seus primers quadres amb algunes teles de Dalí



Fantasmes familiars, 1932.

de les arts de Girona, valdria que l'acollíssiu amb tota simpatia. És la paraula d'una colla d'artistes gironins, una paraula que recorre les nostres comarques, i a l'ensens que estreny la mà a tots els companys, els alena en llur treball i els explica els nostres projectes». (8)

Galeríes Dalmau presenta una col·lectiva d'art abstracte que només dura un dia, el 19 d'octubre de 1929. L'altra col·lectiva de Dalmau, l'Exposició d'Art Modern Nacional i Estranger, presentada per Magí A. Cassanyes, se celebra entre el 31 d'octubre i el 15 de novembre i és una exposició memorable. Aquesta inaugural és analitzada per Sebastià Gasch a *La Gaceta Literaria* que dirigeix Ernesto Giménez Caballero. L'article, que correspon al mes de desembre, reproduïx quatre pintu-

res: *Composició*, *Rellen plàstic*, *Camí de somnis* i *Nochebuena*, de Torres García, Hans Arp, Planells i Artur Carbonell. Gasch glossa la trajectòria de les Galeríes Dalmau des de 1912 i finalment destaca els joves Planells i Carbonell: «El superrealismo tiene en esta exposición dos adeptos de talento, Planells y Carbonell. El primero es rico en notable imaginación, esa inapreciable cualidad que tanta falta hace a los pedestres copistas del natural, que abundan, desgraciadamente, en estas latitudes. Las obras de este joven artista constituyen una de las más poderosas atracciones de este conjunto. Obras de indudable alcance espiritual: plasmación de ensueños, visiones de alucinado, transcritas con medios absolutamente esterilizados, de calidad de hojalata pintada». En aquest mateix número de *La*

Gaceta Literaria, apareixen al costat de la crítica de Gasch dos poemes de Planells signats amb les inicials: *Sombras de inquietud* i *En la playa*. Aquest darrer posteriorment es publica a la revista blanenca *Recull*.

Aquella tardor de 1929, coincidint amb el trasllat de tota la família a Blanes, les revistes *Varietés* i *Atlántico* també es fan ressò de l'obra de Planells. Al número 7 de la revista *Atlántico*, Sebastià Gasch comenta l'obra de Planells i en reproduïx una. (9) La revista de Brussel·les *Varietés*, al seu número 6, que correspon al 15 d'octubre, reproduïx un dibuix que il·lustra un poema de Paul Morand, *Budapest longueur d'onde*.

Planells tanca aquell profitós any 1929 a Barcelona, assistint a la projecció privada d'*Un chien andalou*, que l'impressiona vivament i li serveix per incorporar el tema de l'ull, dic, del globus ocular a la seva obra.

Primeres exposicions individuals

Per a Planells 1930 és un any d'una intensa activitat pictòrica, literària i crítica. A principi d'any publica el seu tercer poema en prosa, *Punxes*, a *Sol Ixent*. (10) Al mateix número es pot llegir un article seu sobre Dalí on es fa ressò de l'exposició del mes de desembre anterior a la galeria Goe-mans. (11)

Un més abans de la seva primera exposició individual l'activitat continua essent frenètica. A *Sol Ixent* apareix un article sobre el formidable pintor belga. (12) La revista *Hélix* li reproduïx dos dibuixos i publica un comentari anònim, que cal atribuir a Joan Ramon Masoliver, on, entre altres valoracions, se'n informa: «Planells projecta una exposició de les seves pintures més recents, exposició que no dubtem tindrà l'èxit de les seves teles anteriors que passaren a

Els homes grisos

Els homes de pell grisa caminen en silenci seguits per les mirades extingides de dos lleons de marbre blanc. Els homes de pell grisa caminen en sílenci: duen cremades sobre el pit llurs mans que tiny un violent color vermell. Temps ha caminen tot seguint el vol d'aquella enorme papallona grisa; en arribar la nit, resten immòbils. La lluna suspesa d'un filferro es balanceja.

• • •

A mitja nit, els homes de pell grisa tenen el cos de vidre blau; les mans sempre vermelles posades al damunt de llurs testes grises on les meves paraules fan llur camí per un paisatge inèdit entre el silenci afrós d'un vol d'ocells de porcellana.

[La Publicitat, Barcelona, 23 d'octubre de 1932, «Miscel·lània poètica», p. 7]



formar part de col·leccions belgues i franceses i que han merescut, per exemple, els elogis de *Varietés*, la gran revista de Brussel·les». (13)

El crític, com l'any següent també fa Foix en la crítica de l'exposició de Planells a Syra, comença l'article confessant que al principi creia que Planells era un simple imitador de Dalí. A continuació, Masoliver es fa ressò de les idees de Sebastià Gasch. I, finalment, acaba provocant Planells i demanant-li acció: «Salvador Dalí haurà mostrat el camí al seu amic. Planells, tímida, incapaç de fer mal a ningú és, malgrat tot, un gran esperit rebel. Ja de petit, ens explica Sebastià Gasch, els seus dibuixos exartístics manifesten un fort interiorisme, el fons d'un torturat. Un turmentat, i per tal un torturador, Àngel Planells és un crit contra la burgesia, contra la societat és el sadisme més intel·lectualitzat, i a fi de comptes hi trobem el gust per la

sang, del cruent innat a l'home. Si el crim és l'acte d'un home que es supera —com diu el Raskolnikof dos-toiewskià—, Planells no serà mai d'aquests superhomes; porta un llast de vida aburgesada considerable i unes maneres totes dolces. Però de Raskolnikof tan sols el separa l'heroisme de donar el salt, l'acció. Així l'esperit subvertit existeix, i és el jo que davant les realitzacions de Dalí descobrí un paral·lel, hi veié un camí per a manifestar-se. Ara, de ple en aquest descobrir-se ell mateix, imposant-se com a sola norma la sinceritat, creiem que s'ha alliberat prou d'aquella influència: aquests dos dibuixos en són la prova». (14) Les paraules de Masoliver poden ajudar a entendre que Planells, un any més tard, acabés escrivint el manifest *Crítiques infal·libles*, o ataca Joan Sacs, Rafael Benet i Joan Cortés.

La primera individual de Planells, presentada per Sebastià Gasch,

es realitza a les Galeries Dalmau, entre el 29 de març i el 12 d'abril de 1930. Hi exposa dotze quadres, els títols dels quals dona anticipadament la revista cadaquesenca. (13) Entre les pintures, totes de 1929 llevat de la darrera, hi ha *Lluita de paisatges*, *L'hora difícil*, *La calma s'esquinça com un vel*, *El desig amagat*, *Tres interrogants*, *La visita diària*, *Dijous* i *Les destruccions amables*. També hi exposa dos collages —*Monument* i *La Bona arquitectura*— i dos dibuixos amb els títols de *Pesquera* i *Música*. D'aquestes obres en ven set; la resta es torna a exposar a Madrid.

L'1 d'abril, Sebastià Gasch, el divulgador incansable de Planells, publica una elogiosa crítica al número tretze de la revista *Atlàntico*, recollida per Lucía García de Carpi: «Planells es un artista auténtico, un pintor dotado, rico en un mundo interior pródigo en sorpresas, que coincide con las búsquedas de algunos pintores

A Cadaqués, René Magritte va ensenyar a Planells el seu quadre "Le temps menaçant", acabat d'enllestir

llamados superrealistas, no por imposición de boga pasajera, sino por imposición de su temperamento. Planells desde niño ha sido solicitado por las exploraciones del subconsciente. Y ahora, con el advenimiento del superrealismo, ha hallado el instrumento más apto para exteriorizar sus visiones interiores. Sus telas, según propia afirmación, son una confesión. Una confesión de insobornable sinceridad». (16) Dos dies abans d'acabar l'exposició el mateix Gasch torna a ser l'altaveu d'Àngel Planells, en publicar-ne una ressenya a *Mirador* i, acabada l'exposició, *Sol Ixent* fa saber que ha estat un «èxit formidable» i promet una crítica que no s'arriba a publicar. (17)

El mes de maig Planells publica el poema en prosa *8 hores*, (18) que *Recull* reproduceix vuit mesos més tard. I amb el pseudònim irònicament violent de *Lluç i Fer* en firma un altre, *Dos quarts de nou*, a la revista de Cadaqués.

Abans que acabi l'any, als números de *Recull* de 15 i 22 de novembre, hi publica l'article teòric «La violència i l'absurd, fonts de poesia», que alguna vegada s'han relacionat amb la segona exposició individual que es realitza entre el 5 i l'11 de desembre de 1930 a l'Ateneu Arenyenc. Planells, que encapçala aquest article amb una llarga cita d'Edgar Allan Poe sobre la bogeria, hi explica què és el surrealisme: «El surrealisme no pot ser acceptat com una tendència escolar com ho fou el cubisme i encara més el purisme. El surrealisme és quelcom personal. El qui emportat d'un impuls ingenu de novetat intenti afiliar-se a aquesta tendència es veurà extraviat entre els seus propis fantasmes o, pitjor encara, entre el buit desesperat de la seva subconsciència. El somni és un dels mots que més encertadament pot pronunciar-

se davant les obres surrealistes. El mateix mecanisme que guia els somnis guia les creacions dels surrealistes. Igual que en els somnis, en les pintures surrealistes es realitzen els impossibles més absurds i les coses més llunyanes s'entrellacen amorosament; els cossos poden canviar la projecció de llurs ombres, poden esdevenir a la vegada sòlids i líquids i les lleis de la gravetat poden escamotejar-se sense perill i d'una manera naturalíssima. El somni del surrealista és una finestra oberta a lo meravellós, a lo absurd, a lo involuntari, a la violència... per tant, a la poesia». (19) Són surrealistes Chirico, Dalí, Tanguy i Magritte, els millors exponents «d'aquest paradís tancat als altres mortals».

Un manifest insòlit: *Crítics infal·libles*

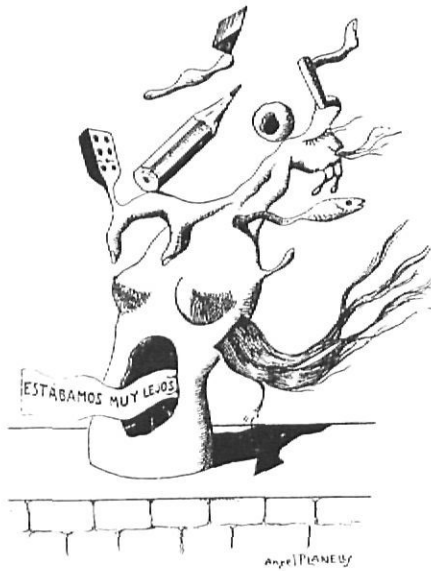
1931 neix amb les millors perspectives. *Sol Ixent* del mes de febrer

avança dues notícies. La primera és que Planells prepara una exposició a Madrid, al saló del diari *El Heraldo*; la segona ens assabenta que a Brussel·les es prepara una gran exposició d'art europeu (20) que abraçarà del fauvisme al surrealisme. Hom preveu que hi siguin convidats Sunyer, Villà, Sánchez, Salmerta, Domingo, Junyer, Mateos, Rebull, Ferrand, Miró, Dalí i Planells. Precisament, a *Cahiers de Belgique*, un dibuix a ploma del nostre autor il·lustra l'article de Sebastià Gasch «L'art vivent en Espagne». (21) Aquest any també il·lustra el llibre de poemes de José María Hinojosa *La sangre en libertad*, que s'edita a Màlaga, amb quatre dibuixos.

Quant a la literatura, 1931 és l'any de *Crítics infal·libles* i de nombrosos poemes en prosa. Començant per aquest segon aspecte, el número 395 de *Recull* reproduceix *8 hores*. Els



Mai sabrem perquè, 1932.



mesos de febrer i març publica quatre poemes surrealistes: *La punta dels dits* i *Tots els ocells*,(22) *Els talons dels peus* i *Mil Peixos*.(23) I al número 420 de *Recull*, de 18 de juliol, hi apareix la primera sèrie de *Poemes a la misteriosa*, que té posteriorment la seva continuació al número de 25 de juliol de 1932, al qual acompanya un dibuix a ploma, *Vals vienès*. Santos Torroella també ha registrat el poema *Els homes grisos*, que J.V. Foix publica a la pàgina literària de *La Publicitat* el 23 d'octubre de 1932.(24)

Pel que fa a *Crítiques infal·libles*, que es publica en full volant, hem constatat que *Sol i Xent* el reproduïx el dia 21 de març de 1931 amb aquests termes: «El nostre col·laborador i paísà, el distingit pintor avantguardista Àngel Planells, ha dirigit a l'opinió un manifest fustigant la crítica de determinats crítics d'art. Encara que el company Planells no ens hagi pregat la inserció, a títol informatiu volem que els nostres lectors llegeixin el seu manifest. Estem segurs, que fent-ho així, interpretem els desitjos de l'amic Planells».(25)

En aquest manifest Planells ataca els artistes que continuen pintant «saboroses i cadavèriques genialitats», i critica també el conformisme del

Punxes

Sobre la corba del ventre d'un peix prem¹ un dit pelut i els ulls se'm tanquen perquè sobre el meu braç nu es projecta l'ombra² d'un rodet de fil.

Els meus pensaments llisquen sobre la corba de les celles d'aquella dona inconeguda i sobre la seva esquena nua es claven innumerables puntes de garota que vibren harmoniosament.

Al meu entorn una multitud de peixos es mou àgilment sobre l'herba tendra i salta entre les branques dels arbres.

...

Els peixos sorpresos per una mort violenta s'han precipitat sobre l'herba quan les meves mans s'han fet de pedra en posar-se sobre la testa d'aquella dona inconeguda i una explosió magnífica ha dispersat el seu cos en una constel·lació de fragments saginosos.

[*Sol i Xent*, Cadaqués, 15 de gener de 1930, núm. 157, p. 12]

[1] s'apreta

[2] sombra

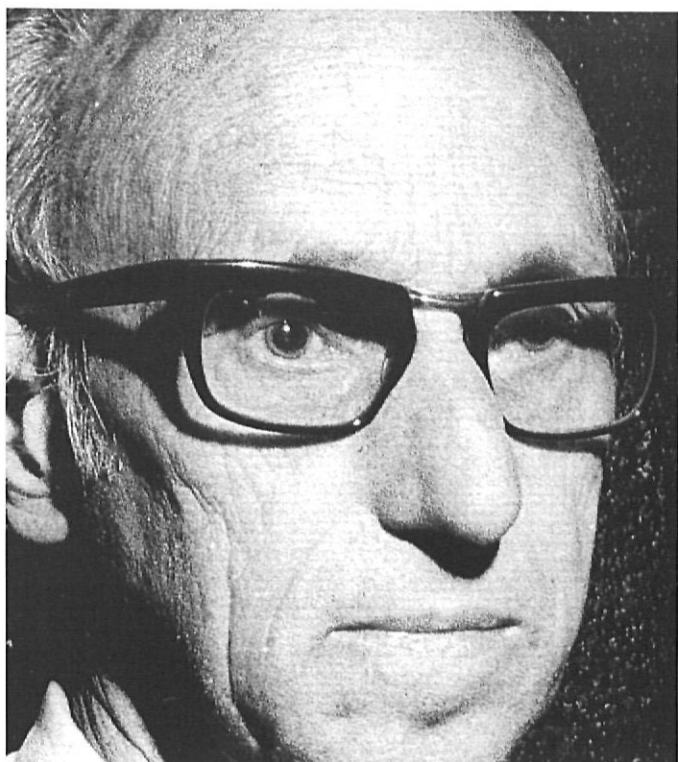
públic «badoc, content i fracassat», com els crítics. Planells els qualifica de pobres infeliços que rebenten amb intransigència tot el que no poden entendre. Aquests estúpids insensibles, al capdavant dels quals hi ha Joan Sacs, Rafael Benet i Joan Cortés, estan tan carregats de dogmatisme que si alguna cosa mereixen és el menyspreu.

Pel que fa a les exposicions, la més important és la de Madrid. Tal com havia succeït en la primera exposició, la revista de Cadaqués anuncia anticipadament les quinze teles que s'hi exposaran(26) entre el 2 i el 16 de juny: *Mujer paisaje*, *Dulce equilibrio*, *Corcho herido*, *El amor y la tenacidad*, *El ojo vigilante*, *Domingo*, *Crimen impune*, *Tres interrogantes*, *Hora difícil*, *Necesito dos jóvenes*, *Las destrucciones amables* (1928), *El secreto de los lunes* (1928), *Conejo y gallina*, *La buena arquitectura* i *Pescador*. D'aquestes obres, tres són pintures —*Las destrucciones amables*, *Tres interrogantes* i *Hora difícil*—, i també hi ha un collage —*La buena arquitectura*— i un dibuix, *Pescador*.

Un any més tard, poc després que s'hi hagi produït la ruptura definitiva entre Salvador Dalí i Sebastià Gasch,(27) entre maig i juny de

1932, Planells exposa a la Galeria Syra de Barcelona pintures i objectes surrealistes.

Tot i que *La Publicitat* i *La Veu de Catalunya* se n'ocupen, ens interessa remarcar especialment la crítica que Gaietà Rahola publica a *Sol i Xent*,(28) en la qual, tot acusant-lo de romàntic, se'l commina a abandonar l'avantguarda: «No tenim pas cap escrúpol de posar aquest comentari de les obres exposades per un pintor que milita amb els antiartistes sobre el sobretítol que encapçala aquesta secció *Art i Artistes*. Planells podrà dir-se antiartista, sobrerrealista, o objectivar-se amb qualche apel·latiu dels que acostumen a aixoplugar-se els anomenats per ells mateixos assassins de l'Art, però en el fons Planells és un sentimental i el sentiment se l'emporta i el domina en totes les obres que exposa. [...] Ell prou vol dissimular. I amb un propòsit farcit de sobrerrealisme i artífida extravagància, busca la destrucció de tot motiu portant a cada tela els objectes més dispars i fent-ne un revoltant escampall que mati i destrueixi tota ombra d'harmoniosa relació en el sentit clàssic que sempre havia tingut l'Art. Però les teles el traeixen. El subconscient que l'obsessiona i que



Una imatge dels anys de maduresa d'Àngel Planells.

ell voldria que el portés a una exteriorització desgavellada, prenyada de cantelluts i escantonats conceptes que assassinessin la idea, i cada exteriorització és una prova, una manifestació del més pur i abrandant romanticisme [...] Nosaltres, profans en matèria i escoles pictòriques, i simples espectadors en la lluita per tendències o escoles antiartístiques, i senzills observadors de les teles exposades per Àngel Planells, hi hem sabut veure, amb satisfacció, aquelles qualitats que capaciten, al nostre modest entendre, Àngel Planells per a ésser un pintor de notable i ben retribuïda paleta, el dia que Planells, deixant de banda les concepcions i els prejudicis avantguardistes, es lliuri de ple a la seva sensibilitat artística que l'ha de portar a ésser un pintor conscient de la seva subconsciència».

De la logicofòbia a Londres

Àngel Planells torna a exposar individualment el 1934, quan el surrealisme a Catalunya ja està tocat de mort a causa de la seva politització. Així s'explica l'aparició dels artistes independents i del logicofobisme, tendències surrealistes blanques, com diria Alaió, que mereixen l'adhesió

de Planells. El pintor participa en la col·lectiva d'abril de 1936 que realitzen els artistes independents i en la logicofobista que té lloc a continuació, entre el 4 i el 15 de maig, presentada per Magí A. Cassanyes, amb tres quadres: *El silenci s'ha fet concret*, *L'arpa de Napoleó* i *La dona impúdica*.

Un mes més tard, convidat per Breton, participa a Londres en la primera exposició internacional del surrealisme que se celebra a les galeries New Burlington els mesos de juny i juliol de 1936, amb tres teles: *Midday Sorrow*, *Familiar Phantoms* i *Nostalgic Silence*.

La recuperació

Amb la guerra civil Planells s'integra a l'Escola d'Arts i Oficis de Blanes, a la casa d'estiu dels Milà i Camps, segons que se l'ha comminat. Un cop acabat el conflicte, entestat a no canviar d'ofici, ha de practicar una pintura convencional fins que René Metras el recupera en 1975. Entre aquella data i la seva mort reprèn els vells temes surrealistes que mai no havia abandonat del tot.

Josep Bota-Gibert és professor de llengua i literatura catalanes.

Notes

- (1) Hi ha referències a revistes, a l'arribada de Goemans, Magritte i Éluard a Cadaqués, a la inauguració de la primera exposició de Dalí a París, a la filmació de *L'âge d'or* a Cadaqués. Aquesta informació podeu trobar-la als números 136, 141, 144, 148, 155 i 164 de *Sol Ixent*.
- (2) GASCH, Sebastià. «Inaugural de les Galeries Dalmau». *L'Amic de les Arts* [Sitges], núm. 30 (30-XII-1928), p. 236-238.
- (3) Anònim. «Notícies». *Sol Ixent* [Cadaqués], núm. 148 (15-VIII-1929), p. 10.
- (4) SANTOS TORROELLA, Rafael. *Salvador Dalí còmplice de J.V. Foix (1932-1936)*. Barcelona: Editorial Mediterrània, 1986, p. 185.
- (5) SANTOS TORROELLA, Rafael. «Diario artístico». *El Noticiero Universal* [Barcelona], (4-II-1975).
- (6) BOTA-GIBERT, Josep. *Àngel Planells*. Figueres: Museu de l'Empordà, 1980, p. 11-12.
- (7) PLANELLS, Àngel. «Siluetes de pintors: René Magritte». *Sol Ixent* [Cadaqués], núm. 158, (1-II-1930).
- (8) Anònim. «Notícies». *Sol Ixent* [Cadaqués], núm. 141 (30-IV-1929), p. 6.
- (9) Anònim. «Notícies». *Sol Ixent* [Cadaqués], núm. 157 (15-I-1930), p. 15.
- (10) PLANELLS, Àngel. «Punxes». *Sol Ixent* [Cadaqués], núm. 157 (15-I-1930), p. 12.
- (11) PLANELLS, Àngel. «Siluetes de pintors: Salvador Dalí». *Sol Ixent* [Cadaqués], núm. 157 (15-I-1930), p. 10 i 16.
- (12) PLANELLS, Àngel. «Siluetes de pintors: René Magritte». *Sol Ixent* [Cadaqués], núm. 158 (1-II-1930).
- (13) Anònim [MASOLIVER, Joan Ramon]. «Àngel Planells». *Hilix* [Vilafranca del Penedès], núm. 9 (febrer de 1930), p. 7-8.
- (14) Anònim [MASOLIVER, J.R.]. *Op. cit.*, p. 7.
- (15) Anònim. «Notícies». *Sol Ixent* [Cadaqués], núm. 162 (29-III-1930), p. 5.
- (16) GARCÍA DE CARPI, Lucía. *La pintura surrealista en España (1924-1936)*. Madrid: Itsmo, 1986, p. 84.
- (17) Anònim. «L'exposició Planells». *Sol Ixent* [Cadaqués], núm. 163 (15-IV-1930), p. 8.
- (18) PLANELLS, Àngel. «8 hores». *Sol Ixent* [Cadaqués], núm. 166 (31-V-1930), p. 4-5.
- (19) PLANELLS, Àngel. «La violència i l'absurd, fonts de poesia». *Recull* [Blanes], núm. 386 (1a part: 15-XI-1930), p. 3, i núm. 387 (2a part: 22-XI-1930), p. 3.
- (20) Anònim. «Notícies». *Sol Ixent* [Cadaqués], núm. 183 (17-III-1931), p. 6.
- (21) GASCH, Sebastià. «L'art vivint en Espanya». *Cahiers de Belgique* [Brussel·les], p. 199-201.
- (22) PLANELLS, Àngel. *Sol Ixent* [Cadaqués], núm. 183 (17-II-1931), p. 3.
- (23) PLANELLS, Àngel. *Sol Ixent* [Cadaqués], núm. 185 (14-III-1931), p. 4.
- (24) SANTOS TORROELLA, Rafael. *Salvador Dalí còmplice... op. cit.*, p. 185.
- (25) PLANELLS, Àngel «Crític infal·libles». *Sol Ixent* [Cadaqués], núm. 186 (21-III-1931), p. 5.
- (26) Anònim. «Notícies». *Sol Ixent* [Cadaqués], núm. 190, (9-V-1931) p. 4.
- (27) GIBSON, Ian. *La vida excessiva de Salvador Dalí*. Barcelona: Empúries, 1998, p. 417-418.
- (28) G.R. [RAHOLA, Gaietà]. «Art i artistes: L'exposició Planells». *Sol Ixent* [Cadaqués], núm. 213 (15-VI-1932), p. 2.

Quatre cartes de Salvador Dalí a Àngel Planells

Des de París

1929-1930[1]

amic Planells,[2] content de la vostra lletra. «jocs d'amor i de cinisme» em sembla una de les millors[3] coses que heu fet ~ No feu cas de l'imbeci[li]tat indígena cada dia mes aclaparadora,[4] mediteu sobre el «parc Güell»,[5] aquí procuro ocupar-me de vos pero es difícil en els moments actuals.[6]

Vos estima
Dalí

amic Planells, e
lt. «jocs d'amor i de
cisme de les millors coses que
heu fet ~ No feu cas de l'imbeci-
lilitat indígena cada dia mes
aclaparadora», mediteu sobre el
«parc Güell», aquí procuro
ocupar-me de vos pero es difícil
en els moments actuals.

L'ERREN

Des de Cadaqués

1932[7]

amic Planells,

diumenge dia 6 seré a Figueres de pas per París, i enseñaré a les 7 del vespre els meus quadros a uns quants amics, a casa Puig Pujades.[8] carrer de Girona, si veniu pregunteu a l'hotel París, podréu veure coses importants[9] i estaré content de parlar, molt interessat pel vostre últim quadro del que voldria parlar-vos en detall i el qual serà probablement repro[duït] en una revista surrealista, feu els possibles per venir, podreu aprofitar les fires de Figueres

vos abraça el vostre amic
Dalí

amic Planells

L'ERREN

diu a mangé dia 6
seré a Figueres de
pas per París, i
ensenyaré a les 7 del
vespre els meus quadros
a uns quants amics, a casa Puig
Pujades. carrer de Girona, si veniu
pregunteu a l'hotel París, podréu veure
coses importants i estaré content de parlar,
molt interessat pel vostre últim
quadro del que voldria parlar-vos en detall
i el qual serà probablement repro[duït] en una
revista surrealista, feu els possibles per
venir, podreu aprofitar les fires de
Figueres.

[1] En la correspondència daliniana mai no hi ha el lloc des d'on s'escriu ni dates; de vegades, el matasegells ens ajuda, però moltes altres vegades hem de deduir la data a partir del que es comenta al text. Dalí va fer-se aquest pentinat després de la ruptura de 1929. Paul Éluard i Gala eren a Cadaqués l'agost de 1929. D'altra banda, el paper que empra Dalí és un full d'una revista, probablement el darrer número de *Révolution Surréaliste*, publicat el mes de desembre de 1929, o el primer de *Le Surréalisme au Service de la Révolution*, que va aparèixer durant el mes de juliol de 1930.

[2] Seguint els postulats de la literatura d'avantguarda, les cartes de Dalí trenquen les convencions establertes: no respecta els signes de puntuació, no empra majúscula quan cal, barreja majúscules i minúscules, fa deliberadament faltes d'ortografia.

[3] Dalí subratlla l'adjectiu.

[4] La «imbècil·tat indígena» fa referència a la crítica oficial, especialment de Joan Sacs i Rafael Benet, els atacs dels quals eren cada dia més virulents. Àngel Planells va respondre amb el manifest *Crítica infantil·libre*.

[5] L'al·lusió a la necessitat de meditar sobre l'obra de Gaudí s'explica perquè el modernisme havia impressionat molt Dalí. Al número 3 de *Minotaure* encara escrivia sobre aquest moviment: «De la beauté terrifiante et comestible, de l'architecture modern style».

[6] Les dificultats a què es refereix Dalí es devien a les del seu marxant Camille Goemans, el qual li havia fet un contracte molt interessant en què sembla que va intervenir Joan Miró.

Des de París

1933[10]

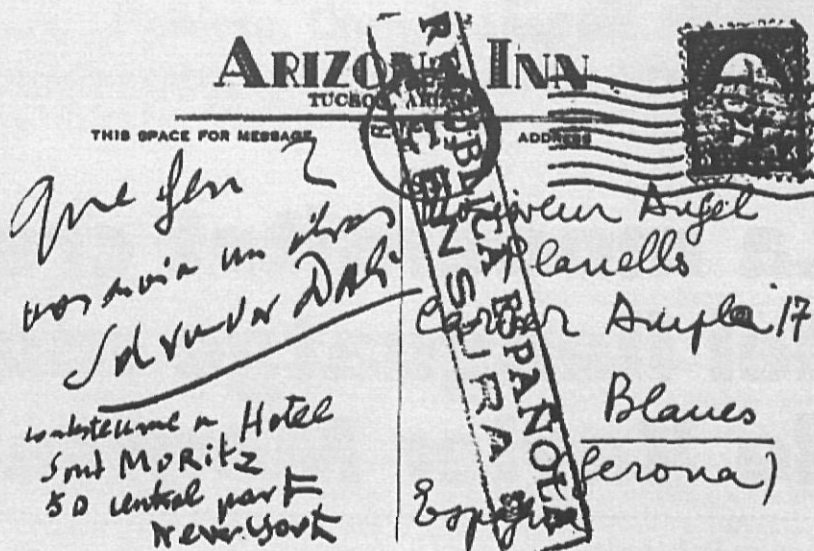
Amic planells, sensacional la vostra photo de Milou[11] –mercès– Com aureu vist els crítics indígenes no han avançat un pas de fa 10 anys! són allà on eren ! és colossal –treballu força, ja sabeu que estimo lo que feu i en el moment oportú vos faré conèixer a París, com podeu pensar en parlo als amics, però no cal precipitar les coses cal ésser en aquestes qüestions extraordinàriament àvil.

Salvador Dalí

Diré que us enviïn Minotaure si en queden, car crec que es venen ràpidament.

Amic planells, sensacional
la photo de Milou – mercès –
Com aureu vist els crítics indígenes
no han avançat un pas de fa 10 anys!
són allà on eren! és colossal – treballu
força, ja sabeu que estimo lo que feu
i en el moment oportú vos faré conèixer
a París, com podeu pensar en parlo als
amics, però no cal precipitar les coses
cal ésser en aquestes qüestions
extraordinàriament àvil.

Diré que us enviïn Minotaure si
en queden, car crec que es venen
ràpidament.



Des de Tucson

1937[12]

Postal tramesa per Dalí des de Tucson (Arizona) durant la Guerra Civil, on consta que ha passat la censura de la República Espanyola.

Monsieur Àngel Planells
Carrer Ample 17
Blanes (Gerona)
Espagne

Què feu? Vos envia un abras.

Salvador Dalí

Contesteu-me a Hotel Saint Moritz
50 Central Park New York

Edició i notes de Josep Bota-Gibert

- [7] L'al·lusió a les fires de Figueres permet situar la carta durant el mes de maig. Descartem els anys 1929 i 1930 perquè Dalí era a París i Màlaga. Sabem que a partir de 1931 exposà a les Galeries de Pierre Colle entre el 3 i l'11 de juny. Hi realitzà una segona exposició que es programà entre el 26 de maig i el 17 de juny. Havia arribat el dia 11 de maig a París per preparar l'exposició. I aquesta data lliga perfectament amb el dia 6 de maig en què ensenyava els seus quadres a Figueres.
- [8] Josep Puig Pujades (1883-1949), periodista, escriptor i polític, fou el defensor de Dalí a Figueres, d'on fou alcalde. Col·laborà a *L'Autonomista*, *L'Empordà Federal*, *La Veu de l'Empordà* i *La Nau*.
- [9] A l'exposició de 1932 hi havia quadres i objectes surrealistes. Entre els quadres, *La vellesa de Guillem Tell*, *Metanoròfsi paranoica del rostre de Gala* i *Al·lucinació: sis imatges de Lenin sobre un piano*. I entre els objectes, *Relloge hipnagògic* i *Relloge basat en la descomposició dels cassos*.
- [10] L'al·lusió a *Minotaure* permet situar la carta durant 1933. El primer número d'aquesta revista va publicar-se durant el mes de febrer. Però és probable de Dalí es referís al número doble 3-4, publicat el 14 de desembre, que és el més conegut.
- [11] *Clown enfarinat* que apareix en les pintures de Planells d'aquesta època.
- [12] Segons el matasegells.