

# Cultura i territori: el paisatge cultural en l'oferta turística

**Marta Ministral**

**L**a interrelació entre cultura i territori representa un llegat indissociable que no tan sols configura el patrimoni històric i social, sinó que avui es suma, a les comarques gironines, a l'oferta turística com una alternativa decisiva a la imatge dominant de turisme de sol i platja. En aquest sentit, les comarques estan potenciant altres recursos de gran atractiu, diferenciats del tradicional turisme massiu costaner, per complementar-lo o ser-ne una primera opció.

Els recursos alternatius reposen bàsicament en el paisatge, entès com un escenari visualitzat en el qual la natura i l'acció humana dibuixen imatges altament valorades pels visitants. Tant el paisatge natural com l'humanitzat s'uneixen en una simfonia de formes, colors, olors, sons i mosaics que fan de les comarques gironines un destí turístic d'elevada qualitat. La diversitat i complexitat geogràfica d'aquest territori, des del litoral, passant per les planes interiors, fins a la muntanya pirinenca, ha condicionat formes de vida distintes que es tradueixen, consegüentment, en models culturals diversos a l'escala que estem tractant.

Una definició clàssica de cultura, aportada per Tylor (1975: p. 29), afirma que «cultura és aquella totalitat complexa que inclou coneixements, creences, art, moral, dret, costums la resta de capacitats i hàbits que l'home adquireix com a membre de la societat». Així, *no es pot dubtar que el resultat d'aquestes accions culturals queda dibuixat en el territori, alhora que els aspectes culturals, representats en els modes d'assentament –arquitectura popular, urbanisme–, les activitats econòmiques –agrària, industrial, serveis–, l'habitatge –edificis religiosos i civils singulars– i els costums –festes tradicionals, artesanies, gastronomia, llegendes–, tenen una clara influència dels elements territorials.*

Entenent aquesta doble interrelació es poden delimitar espais concrets en la geografia gironina en funció de la tipologia de turisme cultural dominant, dels usos turístics d'aquests recursos i de les potencialitats que poden derivar-se'n. S'observa, igualment, com els diversos paisatges gironins configuren escenaris que emmarquen els fets i actes culturals d'interès turístic; per tant, són espais de producte cultural contemplats pel visitant i no són aliens a la imatge global que percep aquest turista en el seu viatge i estada de motivació cultural. És per aquest motiu que l'enorme potencial del turisme cultural gironí radica en bona part en els escenaris culturals, és a dir, en els paisatges resultants de l'acció humana en el territori.

La professora Y. Barbaza (1988: p. 260) manifestava l'any 1966 aquesta convicció en l'excel·lent monografia sobre la Costa Brava i el paisatge humà: "El mar entra de nou en escena d'una manera espectacular; el seu nou paper no té precedents en la llarga història de l'elaboració dels gèneres de vida. En menys de deu anys, el turisme s'ha fet seu el paisatge; en menys de deu anys, la vella i magnífica costa gironina, animada per una vida profunda i multiforme, s'ha convertit en la jove i sorollosa Costa Brava, coneguda per turistes del món sencer i amenaçada de perdre, sota la capa impersonal dels equipaments turístics, els trets originals lentament elaborats durant segles per l'acció conjunta dels homes i el mar".

## Diversitat d'espais, diversitat turística

L'espai gironí és una zona plena de contrastos que ofereix a l'ull del turista escenaris de singular atracció. Tenen presència natural, però també cultural, perquè l'home hi ha deixat una empremta



El volcà de Santa Margarida, a la Garrotxa.

inesborrable. Per això no tan sols la geografia física determina la seva diferenciació, sinó que sovint són els usos del territori els que permeten distingir unes àrees de les altres. La lectura econòmica de l'espai demostra que coexisteixen models, realitats i tipologies d'activitat ben distintes, amb delimitació de regions amb predomini d'usos forestals, agraris, industrials o de serveis, que es corresponen a grans trets amb les regions turístiques delimitades per la Generalitat de Catalunya.

Els principals espais forestals es localitzen al Pirineu, Prepirineu, serralada Transversal, serralada Prelitoral (Guillerics) i serralada Litoral (Gavarres), que ocupen extensos territoris accidentats de les comarques de la Cerdanya, el Ripollès i la Garrotxa, (1) com també de la Selva occidental i els marcs interiors de l'Empordà. Els espais agrícoles, dibuixats pel conreu dominant dels herbacis de secà -si bé s'incrementa cada cop més el regadiu-, es troben representats principalment a les planes i depressions de les comarques de l'Alt Empordà, el Baix Empordà, el Gironès, la Selva i la Garrotxa. Les àrees industrials i de serveis, excepte els turístics, no perfilen en el territori ocupacions extenses, però es poden observar clarament en les ciutats, els entorns de les àrees urbanes i els eixos viaris, on formen una xarxa relativament densa i equilibrada que s'estén per totes les superfícies comarcals i especialment en el corredor de la depressió Prelitoral i la ruta de l'eix Prepirinenc.

I pel que fa a l'espai turístic, cal dir que, tot i que està situat predominantment a la costa gironina, amb grans concentracions urbanes i ocupació extensiva d'urbanitzacions a la segona línia, el seu domini es va ampliant vers l'interior a mesura que noves modalitats lligades a la natura i els recursos culturals guanyen interès per part dels turistes. Així, la Garrotxa volcànica, l'Empordà rural, la muntanya cerdana i ripollenca veuen incrementar la seva participació en l'oferta turística gironina i ajuden a equilibrar els contrastos estacionals del turisme massiu de sol i platja i de neu.

Resseguint, doncs, la geografia comarcal, física i econòmica, es poden contrastar clarament tres grans àrees: la de turisme litoral, la d'interior i la de muntanya, totes tres amb una singularitat geogràfica, econòmica, social i cultural que ofereix extraordinaris atractius a partir de la posada en valor dels seus recursos geogràfics, econòmics, socials i culturals per a usos turístics.

### Els recursos culturals lligats al territori

Els recursos culturals oferts són el llegat de la societat i dels seus individus, els quals no poden sostreure's al marc geogràfic que els acull. Així, els recursos culturals turístics del litoral de l'Alt i Baix Empordà i la Selva procedeixen bàsicament de l'activitat marítima: la conservació de l'arquitectura de pescadors a Calella de Palafrugell i Cadaqués; del comerç portuari a les ruïnes d'Empúries i ara a Sant Feliu de Guíxols i Palamós; la pesca a Roses i l'Escala, sense descuidar les obres de defensa que aporten singularitat a l'assentament tradicional, com ara les masies fortificades, els castells, les torres de vigilància, els fars. A l'entorn de les activitats i obres humanes(2) s'ha creat una atracció turística que traspua una cultura conforme amb la realitat física.

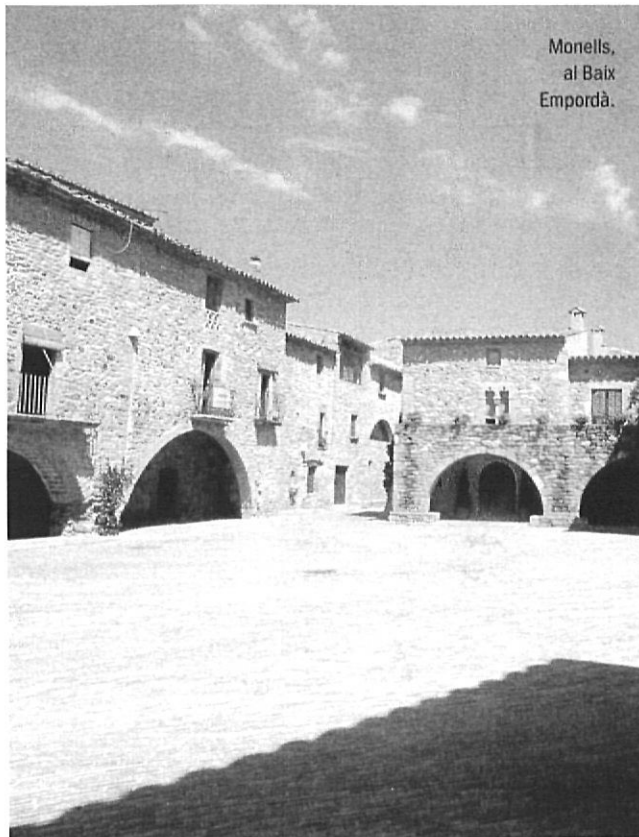
Més a l'interior, la plana ha facilitat el treball agrari i l'assentament rural, que han deixat empremtes singulars a Cruilles, Peralada, Peratallada o la Bisbal d'Empordà, on l'arquitectura tradicional i popular representa un dels atractius més aclamats; també ha facilitat l'encreuament de camins i el punt de mercat que fan de Figueres una ciutat de visita ineludible. En aquest sentit, Girona, assentada a la depressió Prelitoral, ben comunicada i regada per quatre rius, ha estat també l'eix vertebrador de l'economia i la societat provincial, condicions que s'han traduït en la seva monumentalitat. Però, si aquest fet ha limitat l'aportació arquitectònica dels pobles dels voltants, cal dir que a les depressions del Gironès, la Selva i el Pla de l'Estany s'ofereixen recursos culturals que avui representen l'apreciat atractiu del turisme rural, el qual experimenta en aquestes àrees un creixement continu però dosificat pels mateixos límits de la seva capacitat d'acollida. No obstant això, no hi manquen recursos de valor, com les places porxadades d'Amer i Banyoles, el Castell de Monsoriu o el recinte emmurallat d'Hostalric.

El llegat cultural lligat a l'aigua és també dens. A banda d'algunes restes de temes romanes, les fonts han facilitat la construcció de balnearis i d'àrees recreatives a Sant Hilari Sacalm, Arbúcies, Banyoles, Caldes de Malavella i Santa Coloma. A prop dels marges fluvials del Ter, el Fluvià, l'Onyar i la Muga es troben obres d'apreciat valor cultural, com ara el conjunt monumental de Besalú i el pont medieval de Camprodon. Altres obres i edificacions menors, com ponts romànics i gòtics, aqüeductes, molins, petites centrals elèctriques i restes d'antigues fàbriques, complementen el recorregut pel paisatge rural, sigui a peu o en bicicleta. Així mateix, les noves rutes de bicicleta tot terreny recuperades dels antics traçats de les vies del tren, com els dels carrillets de Girona a Olot i de Girona a Sant Feliu de Guíxols, suposen una notable oportunitat per submergir-se en el paisatge cultural, descobrir lentament l'ús humà del territori i observar el llegat que ens han deixat i el que van construir els homes i dones d'aquelles terres.

De les Guillerries al Pirineu, l'espai ha forjat tradicions, costums, formes d'hàbitat, construccions religioses -Beget, Mare de Déu del Mont, Rocacorba, el Far, la Salut de Pallerols, Montgrony- i, en definitiva, formes de vida que s'han adaptat al territori, s'han anat adequant a cada època històrica i avui passen a animar l'oferta turística cultural d'aquestes contrades. Els oficis tradicionals de l'aprofitament del bosc i els artesans de fusteria, forja i tèxtil, principalment, han deixat edificis industrials, colònies, forniments, eines i estris que ofereixen múltiples mostres d'interès públic.

### La potencialitat del paisatge cultural

Tot i la diversitat d'atractius i els contrastos culturals que es poden observar a les comarques gironines, en l'anàlisi de la competitivitat del sector turístic de Catalunya realitzada l'any 1992 ja s'observava la manca de promoció turística segmentada, reflex, en bona part, de la manca d'informació diferenciada que s'oferia al turista a fi que aquest pogués escollir els destins de manera particular. A poc a poc s'ha millorat el contingut de la informació dels atractius culturals turístics, els seus sistemes de difusió i la seva promoció, però encara



Monells,  
al Baix  
Empordà.

resta molt treball per fer. I perquè aquest treball sigui efectiu, cal que es realitzi un estudi sectorial de jerarquització del patrimoni cultural en funció del seu grau d'atractivitat, observant-ne tant l'actual atracció i possibilitats de millora com les potencialitats d'aquells recursos que fins ara han passat més desapercebuts.

En el quadre adjunt s'intenta reflectir, per comarques, els principals valors del llegat patrimonial i les potencialitats que s'hi observen. En el seu conjunt, les vies de futur són altes, ateses les possibilitats de creixement que es preveuen en relació amb els factors de localització turística i els atractius culturals, excepte al Gironès, el Pla de l'Estany i la Selva, on les deficiències en les infraestructures viàries, la capacitat d'allotjament, la singularitat dels recursos o la mateixa competència d'àrees veïnes fan que no s'esperí un increment significatiu de la posada en valor dels seus atractius.

Per espais geogràfics, es detalla que les zones costaneres presenten alta potencialitat perquè hi creixi l'interès comú dels municipis a diversificar la seva oferta cap a usos culturals. També a les zones de muntanya la potencialitat és elevada, pel fet que representen en l'imaginari un alt valor cultural contraposat a la vida urbana. Però, en canvi, a les planes interiors la potencialitat és menor. Es preveu que s'experimenti un creixement de la demanda cultural cap a aquestes zones, però no amb la puixança de les altres contrades.

Un exemple clar del fre a la potencialitat és l'atractiu centrípet de la ciutat històrica de Girona, que anul·la els de tota la seva rodalia. El pla de la Selva, el pla de Banyoles, els corredors del Llémena i del curs mig del Ter presenten paisatges d'un atractiu extraordinari: amb les muntanyes de teló de fons, els mosaics dels conreus, les masies històriques, els camins acurats, les clapes d'alzina, pi blanc i pi pinyoner són en el seu conjunt d'una bellesa aclaparadora. O un tresor que no interessa descobrir.

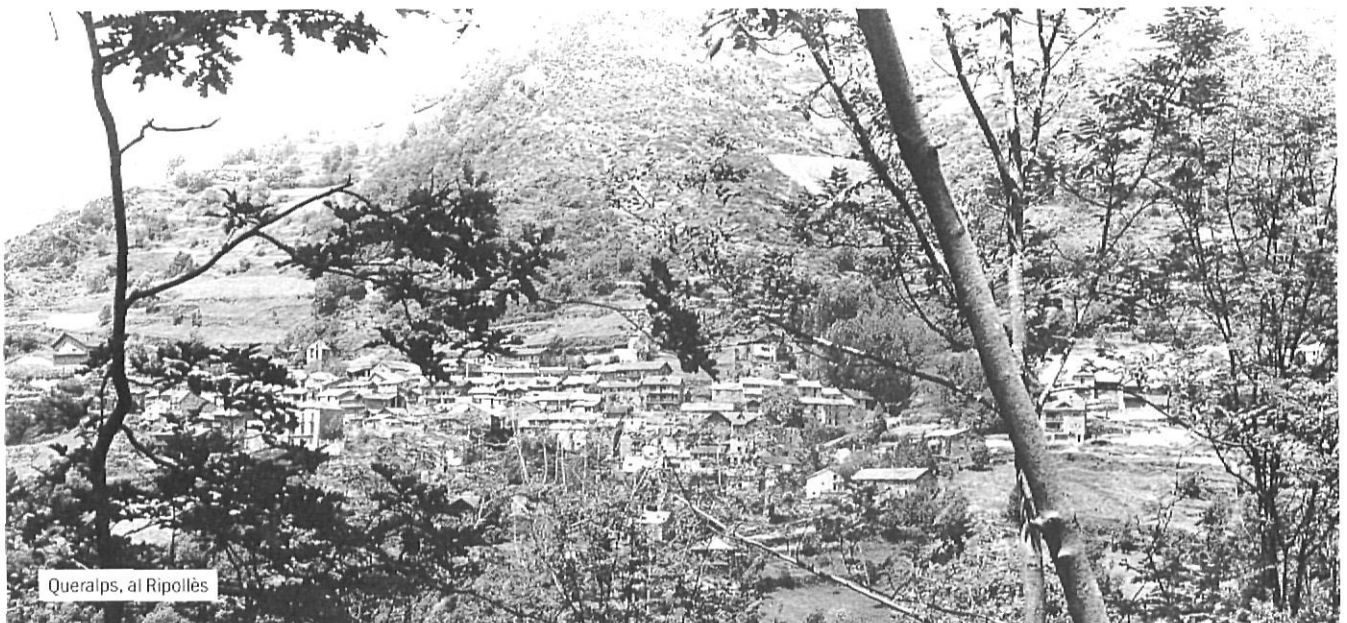
### Avantatges territorials del turisme cultural

El desenvolupament del turisme cultural aporta enormes avantatges al medi i a la societat, encara que un creixement turístic sense planificació pot suposar terribles pèrdues ambientals i culturals. Per això cal que, d'una manera sostenible, s'impulsi l'oferta turística per equilibrar l'economia, preservar el territori i dignificar la societat i la cultura autòctones.

Deixant de banda els espais massius de litoral, perquè segueixen models de desenvolupament distints, en els espais rurals i de muntanya el turisme cultural aporta significatives recompenses, ja que frena el despoblament dels nuclis rurals i l'abandonament de les activitats tradicionals; és alternatiu als usos esportius agressius, com el golf o l'esquí, que impliquen sovint destrucció d'àrees forestals;

| Comarques       | Valors del patrimoni cultural   | Potencialitat   |
|-----------------|---|---|
| Alt Empordà     | El llegat dalinià concentra l'actuació cultural, però els festivals musicals, l'oferta vitivinícola i les poblacions rurals permeten diversificar els usos culturals turístics de la comarca.                                   | Alta: augmenta la demanda de turisme cultural per compartir l'activitat amb el turisme de sol i platja.   |
| Baix Empordà    | La bona dotació d'infraestructures, especialment viàries, a l'interior de la comarca facilita els fluxos de la demanda del litoral per fer turisme d'arquitectura tradicional, d'artesania i -de manera destacada- gastronòmic. | Alta: les accions de consens comarcal potencien els usos dels recursos culturals com a alternatius i complementaris al sol i platja i a l'esport. |
| Cerdanya        | L'escàs aprofitament del llegat històric i cultural es compensa amb l'imaginari de ruta romànica i tradicions ramaderes. La farmàcia de Llivia i l'habitatge alpi són el reclam més promocionat.                                | Alta, si bé encara es detecta un baix nivell de coneixement i comprensió turística del territori.   |
| Garrotxa        | El paisatge de valors rurals és el patrimoni cultural que desperta més interès, relacionat amb les formes d'assentament humà i les activitats agràries i artesanes.   | Alta: s'incrementa el mercat de turisme cultural derivat del turisme de natura i rural.   |
| Gironès         | L'alt valor turístic del barri vell de Girona, d'interès medieval i jueu, determina la seva oferta turística, alhora que afebleix la resta de productes comarcals amb valors artesans i d'arquitectura popular.                 | Mitjana: alta a la capital però baixa a la resta de poblacions.   |
| Pla de l'Estany | L'excessiva identificació amb l'estany i la proximitat amb Girona han diluït la seva oferta cultural.   | Mitjana: cal millorar l'aprofitament del patrimoni històric, monumental i tradicional.  |
| Ripollès        | El llegat cultural es relaciona amb les activitats tradicionals de muntanya, sense descuidar el patrimoni industrial i religiós, que ha deixat edificacions singulars.  | Alta, si es millora el condicionament dels recursos, l'estructuració dels productes i fús limitat del territori.                                  |
| Selva           | L'alta concentració turística al litoral i la feble comprensió del territori comarcal dificulten la posada en valor dels recursos patrimonials de les planes interiors i la muntanya.   | Mitjana: algunes deficiències en comunicacions viàries dificulten l'accés als recursos culturals.   |

Font: Elaboració pròpia a partir del Pla Estratègic de Turisme Sostenible de les Comarques Gironines (1997).



Querolps, al Ripollès



L'Estartit  
i les Medes,  
al Baix Empordà.

esperona la integració de les creacions artístiques tradicionals en les noves construccions; potencia la gastronomia local en l'oferta de restauració; millora els accessos a la zona per facilitar la posada en valor del patrimoni cultural; i impulsa la recuperació de tradicions del món rural com a manifestacions culturals, que són de vital importància per garantir la sostenibilitat del desenvolupament turístic.

Atès que el mercat turístic necessita nous recursos patrimonials per al desenvolupament de nous productes, es rehabiliten obres i construccions que d'altra manera s'anirien malmetent.

No obstant això, cal no banalitzar les manifestacions culturals amb la seva producció massiva i de baixa qualitat, o amb la creació d'ambients artificials que serveixin d'esquer per al turisme, sinó que el desenvolupament del turisme cultural ha d'aprendre dels aspectes positius observats en el turisme de sol i platja i evitar els impactes negatius<sup>(3)</sup> que aquesta pràctica ha causat sobre el patrimoni natural i humà. Per tant, és necessari i ineludible combinar els objectius de les polítiques culturals, turístiques i territorials per fer compatibles la conservació i el desenvolupament turístic.

Els beneficis econòmics generats per les estratègies dels elements culturals i dels conjunts patrimonials han de reinvertir-se en la millora del patrimoni. És a dir, cal establir taxes -sostretes de les rendes turístiques- que destinin els beneficis generats a la conservació del patrimoni. I, de cara als particulars, cal oferir incentius per a la realització d'inversions orientades a la seva millora.

Per tot això, és fonamental que els habitants de les zones turístiques tinguin una participació activa en el procés de desenvolupament turístic, així com en la presa de decisions i en l'execució de les accions planificades. No es pot ignorar que la conservació del patrimoni forma part de la planificació general del territori, perquè la finalitat de tot projecte és el desenvolupament i la millora de les condicions de vida local. Tampoc es pot oblidar que l'espai rural és l'espai natural humanitzat per excel·lència ni que els primers visitants el

veien com un espai de consum ideològic cultural, però que avui es contempla plenament com un espai de consum turístic i d'oci.

En definitiva, i a tall de conclusió, cal pensar en el patrimoni cultural no tan sols com un llegat artístic, sinó també com un conjunt més ampli de llegats que procedeixen de l'acció humana, la qual es manifesta en un espai amb característiques concretes que han condicionat aquesta acció i han deixat de penyorar un paisatge concret que defineix i dona originalitat a les comarques gironines. L'home com a ésser social amb delit de relacionar-se i com a ésser productiu amb interès de garantir la seva supervivència ha anat adaptant l'entorn a les seves necessitats. I el resultat d'aquesta adaptació és el paisatge cultural que les comarques gironines obren a la mirada turística i d'oci.

Marta Ministral i Masgrau és doctora en geografia i professora de la UdG.

## Bibliografia

- Barbaza, Y. (1988): *El paisatge humà de la Costa Brava*, Barcelona, Edicions 62.
- Bolós, M. de (dir.) (1992): *Manual de Ciencia del paisaje*, Barcelona, Masson.
- CAC (1990): *Debat urbanístic de la Costa Brava*, Girona, Col·legi d'Arquitectes de Catalunya.
- Cals, J. (dir.) (1989): *El paisaje en la oferta turística y recreativa*, Madrid, Secretaría General de Turismo.
- Crosby, A. (dir.) (1993): *Desarrollo turístico sostenible en el medio rural*, Madrid, CEFAT.
- Diversos autors (1991): *La festa a les terres de Girona*, Girona, Diputació de Girona i Caixa de Girona.
- Diversos autors: Col·lecció Monografies Comarcals de Caixa de Catalunya.
- Hunter, C.J. (1995): "On the need to re-conceptualise sustainable tourism development", a *Journal of Sustainable Tourism*, 3, p. 155-165.
- Medir, R. M. (1987): *Les comarques gironines*, Girona, Diputació de Girona.
- Nogué, J. (1985): *Una lectura geogràfico-humanista del paisatge de la Garrotxa*, Girona, Col·legi Universitari de Girona.
- Patronat de Turisme Costa Brava Girona i THR (1997): *Pla de desenvolupament turístic sostenible de les Comarques de Girona*, Girona, Diputació de Girona.
- Vera, J.F. (coord.) (1997): *Anàlisi territorial del turisme*, Barcelona, Ariel.

## Notes

- (1) Joan Nogué, a *Una lectura geogràfico-humanista de la Garrotxa* (1985), il·lustra des de la perspectiva de la percepció la relació que s'estableix entre la tipologia dels visitants i el paisatge, i distingeix tres tipus de turistes: els estiujants per als quals el paisatge és espectacle, els excursionistes que el viuen com una experiència i els qui en tenen una concepció pictòrica.
- (2) En el *Debat urbanístic de la Costa Brava* (1990) s'assenyalà que el turisme crea també les seves pròpies formes urbanístiques, i dona peu a estructures espacials singulars i diferenciades d'altres espais productius com l'agrari o l'industrial.
- (3) A la sintètica publicació *Desarrollo turístico sostenible en el medio rural* (Crosby, 1993), es posa l'èmfasi en la posada en valor de les potencialitats dels recursos, tant naturals com humans, seguint pautes de viabilitat a llarg termini que no suposin impactes negatius per al medi ambient, però tampoc per a les economies i la societat locals.