

# Territori

## Quatre paisatges industrials del Fluvià

Jordi Pujiula



desenvolupament social, tècnic i fabril de la comarca, en la seva vinculació amb el riu. He volgut deixar constància d'aquella experiència en quatre panoràmiques de diferents indrets del Fluvià que permeten encara recordar i explicar, en bona part, l'esforç secular dels homes d'aquestes terres per sobreviure i per progressar mitjançant la força de l'aigua.

La Beca Ciutat d'Olot en Ciències Socials i Humanes atorgada l'any 1996 a les geògrafes Obdúlia Gutiérrez i Laura Puigvert va significar una singular aportació a la catalogació del patrimoni industrial lligat al Fluvià al seu pas per la Garrotxa.

Coincidint amb la presentació d'aquesta beca, des del Museu Comarcal de la Garrotxa s'organitzà una excursió-itinerari per les vores del Fluvià per tal de visitar allò que ens queda d'arqueologia industrial: les ja escasses restes del



La resclosa i el molí de Sant Roc, avui i en una imatge de c. 1915.

## Olot és una ciutat que, les darreres dècades, ha donat l'esquena al riu que la va fer créixer

### L'ahir i l'avui d'uns paisatges

Però aquestes aigües que durant els últims anys hem tingut força oblidades (s'ha dit que Olot és una ciutat que, les darreres dècades, ha donat l'esquena al riu que la féu créixer) han anat recuperant la seva importància, tant pel magnífic treball de catalogació de les ja esmentades geògrafes com per altres iniciatives que s'han dut a terme (*El Fluvià com a pretext*, d'Aranda, Pigem, Vilalta i Fortià, etc.). Com a contrapunt, però, del que fou una agradable excursió matinal, també he volgut aportar aquí testimonis gràfics de principi del segle XX, per tal de comparar-los amb el que resta actualment d'aquests quatre paisatges representatius de les diferents indústries i activitats (molins fariners, adoberies, tèxtil i papere-res) que al llarg dels segles s'han vinculat amb el riu.

### El molí de Sant Roc

Acostar-se fins al paratge de les fonts de Sant Roc ha estat, de sempre, una de les passejades preferides dels olotins. Durant anys s'hi han celebrat tota mena de berenars, tornabodes i festes commemoratives. Urbanitzat a principi de segle, aquest espai permet contemplar una magnífica resclosa, vinculada amb el naixement de l'esport de la natació a casa nostra, i l'arribada d'una ja tradicional cursa natatòria com és la travessa Tussols-Bassil. Al costat de la resclosa hi ha el molí de Sant Roc, que rep l'aigua i és encara una construcció sòlida i habitada. La família Bosch ha tingut una gran cura a mantenir les instal·lacions del molí fariner, encara que estan en desús des dels anys setanta. Estem davant una de



Des del pont de Can Poxas.  
El molí d'en Daina.

les primeres manifestacions d'activitat industrial que trobarem en el curs del Fluvià al seu pas per Olot. Tal vegada a Cudella, riu amunt d'on som ara, són visibles encara, en les pedres del llit del riu, els forats que recorden les primitives rescloses de fusta, precedents de les actuals. En pocs quilòmetres, només en el trajecte del seu pas per la ciutat d'Olot, el Fluvià —un riu evidentment modest— conserva encara avui quinze rescloses, signe evident del seu aprofitament intensiu com a força motriu. El molí de Sant Roc es construï el 1601 —està perfectament documentat—, justament al costat del pas d'en Gou, on hi hagué el primitiu pont que travessa el Fluvià en el camí ral d'Olot a Barcelona, passant pel Grau. Encara són visibles les restes d'aquell pont del segle XVI, que deixà de servir a final del segle XVIII, ja força malmès, i fou substituït per l'actual, aixecat entre el 1801 i el 1818.

Si els ho demaneu, la família Bosch us pot mostrar el molí, que, com ja he dit, està en molt bon estat. De fet, aquest fou un molí tardà dins la història dels molins olotins. Inicialment destinat a fer paper, ben aviat es reconvertí en fariner. Moles sotanes i volanderes, el carcarbà, els trulls (encara que ja ningú recordi el blat de moro trullat o *dnuat*, segons la parla de la Garrotxa) i tots els estris del molí ens recorden aquell ofici de moliner tan important a l'edat mitjana. De fet, com assenyala Xavier Puigvert, a Olot tenim documentats deu molins ja al segle X, aleshores vinculats a la propietat feudal, que disposava d'un ferri mecanisme de control sobre els pagesos i les collites: molins com els de Palau, de Pas, de Capsarroca, etc., dels quals encara trobem vestigis a la ciutat i que en molts casos amb el pas del temps es van anar transformant en molins paperers o bataners, en molins industrials, i finalment en fàbriques.



El Fluvià des del pont del Palau. A primer terme, el passeig i la sínia hidràulica.

### El pont de Santa Magdalena, adoberies i tèxtil

Aquest indret –ja s’ha dit moltes vegades– és un compendi d’història de la ciutat d’Olot. Des d’aquí, els edificis i vestigis que encara es poden trobar ens permeten fer un bon recorregut per la història de la població: des del vulcanisme, passant pel camí romà, l’edat mitjana, la industrialització, les carlinades (fins fa poc hi havia aquí les torres de la muralla del segle XIX) i la Guerra Civil (*graffitti*), fins al paorós aiguat de 1940. Si és que el naixement dels pobles té algun sentit, en el cas d’Olot degué ser segurament el pas i la seva guarda d’aquest tros del Fluvià, un lloc on les colades basàltiques permetien fer alguna mena de passera per a l’antic camí romà, o un pont (el 1352, Pere II ja concedí el dret de barra a la universitat olotina), i amb el temps també la resclosa que encara hi ha. Aquesta resclosa al principi impulsava el molí de l’abat, i més tard les adoberies (a principi

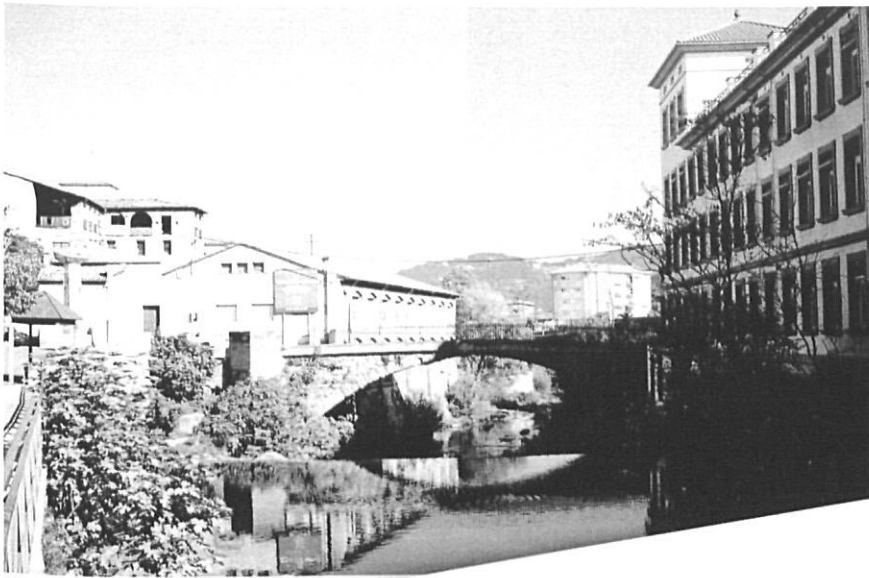
del XVIII es comptaven una vintena d’aquestes indústries) i el que fou la principal concentració industrial de la ciutat. Aquí el Fluvià ja era aprofitat, tant per la força que empenyia molins primer i turbines més tard –amb uns desnivells que s’anaren tornant més pronunciats– com per

la qualitat de l’aigua, necessària per a les blanqueries. Tot i així, s’ha de comentar que la indústria de les indies, que necessitava una aigua clara i neta, es situà a Olot a la zona de les deus de la Moixina, mentre que la indústria tèxtil, els paraires i teixidors, amb màquines mogudes per la força dels braços, es distribuïren sobretot, a partir de la revolució industrial del XVIII, al centre de la vila, fins a la construcció de les actuals edificacions tèxtils.

Aquí podem veure els basalts, la resclosa i les restes d’antics forats per a la primitiva de fusta o per a un pont, el naixement del canal i les diferents indústries encara situades al costat del Fluvià: Ca l’Artigues, antiga fàbrica de tint i seu de la magna Exposició regional olotina de Belles Arts i Indústries de 1900; Can Masllorrens, que ja feia barretines el 1730, igual que Ca l’Aubert, dit Can Jonvi; Cal Rusclaire, de nom ben evocador de les blanqueries; o l’antic edifici de la primera experiència cooperativa tèxtil a Olot (la Cooperació Fabril, de l’any 1900),

Paisatge industrial a la Canya. Can Gabarró, Can Sabata, el barri de Triana, el pont... c.1910





El Pont de Sta. Magdalena, avui i c.1907, amb la torre de la muralla, les adoberies i els pilons de ruscla.

on hi havia hagut Can Dusol, que feia garibaldines, i que el 1885 es traslladà a les Planes per efecte de les convulsions socials. Aquesta nau avui hostatja un taller d'imatgeria religiosa, tal vegada la més coneguda de les indústries de la ciutat d'Olot. Avui, molts d'aquells edificis dedicats a la indústria tèxtil han tancat les seves portes, com Ca l'Aubert, recentment adquirit per l'Ajuntament. El paratge, però, conserva molts altres vestigis de velles indústries, la capella barroca de Santa Magdalena, i fins el senyal del nivell assolit per les aigües durant l'aiguat de l'any 1940, una catàstrofe que al llarg del recorregut del Fluvià modificà i ensorrà una bona part del que hi havia a les seves ribes.

Cal fer un recorregut des del pont de Santa Magdalena fins al pont modern (1967) del Palau, on hi havia hagut el molí de l'abat, passant pels carrerons del barri de Sant Cristòfol —el de la font de la Salut, per exemple—, per tal de contemplar la més antiga i interessant façana industrial de la vila. La zona de Palau, la plaça, el pont, etc. recorden que Olot fou una possessió dels abats de Ripoll, que en aquest lloc tenien la seu feudal. Apuntem de passada que fins a la revolució liberal del segle XIX les



aigües no perderen les seves càrregues feudals, i que la llei d'aigües que les deslliurava de contribució industrial és tot just del 1866. Aquí hi hagué, doncs, una concentració de molins primer, i posteriorment d'adoberies o blanqueries, que constituí un barri fabril importantíssim. Encara avui es pot delimitar l'antic carrer de les adoberies, que passava entre les edificacions vora el riu i l'antic carrer major de la vila vella. Ben a prop es conserva el nom de la placeta i la font de Sant Franc, patró del gremi dels blanquers. Aquí podrem contemplar també alguns terrats emporxats d'antics assecadors, una característica construcció arquitectònica de moltes cases del barri vell olotí. Per bé que en els darrers temps s'han anat perdent, amb mal criteri, qui sap quants elements de la ciutat antiga —com les torres de la muralla, els rentadors, algunes

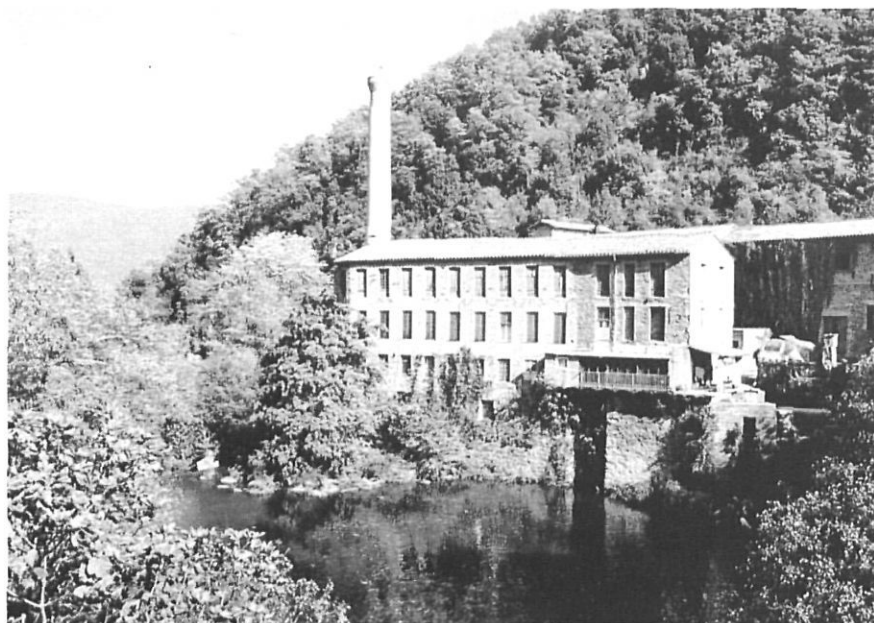
fàbriques...—, s'ha adequat un passeig, que conté com a element simbòlic la recuperació d'una sènia hidràulica de considerables proporcions. Les fotografies antigues ens permeten parlar de les adoberies i de la rusca —escorça d'alzina, tan abundant a la comarca, els sobrants de la qual de vegades eren compactats per a combustible (les «multes») i de vegades llençats al riu (que, com veiem, a més de la funció

motriu, feia també de desguàs)—; de la fama de la sola per a calçats d'Olot, de com sortiren d'aquestes indústries el cuir i les botes de l'expedició espanyola a Sicília el 1718, i de com s'obtenia el blanc de les pells a partir dels cagallons secs de gos...

Més avall del pont del Palau, passat Can Castellanes —una antiga indústria d'imatgeria— i les adoberies que es poden contemplar des del marge dret del riu, seguint l'antic i interessant raval de Sant Miquel, trobarem encara restes de la situació de les rescloses medievals de fusta, visibles en els forats de la roca enmig del riu.

### El noc d'en Cols i la Canya

Cal que fem ara un salt en el nostre recorregut. Hem de deixar enrere llocs tan interessants des del punt de vista de l'arqueologia industrial com el molí de Can Climent, Can Plana o Cal Xai, i ens traslladarem a la



L'antic molí paperer de Can Porxes.

zona del noc d'en Cols (el primer trencall a mà dreta després de la rotonda del vial a la sortida d'Olot cap a la Canya). Des d'aquí el recorregut concentra una bona munió de restes industrials fins al pont de Can Porxes i les envistes del barri de Rossinyol a la Canya. Caldrà parlar dels nocs, la indústria tèxtil que batanava la llana per fer el *paño* per a barretines, boines, cobretales, etc.; del treball de nocar o apanyar, per tal de colpejar les fibres i obtenir aquest teixit peculiar. «Ja t'apanyaràs!» és una expressió encara en ús, entre despectiva i irònica. El noc d'en Cols era una fàbrica amb turbina moguda per la força hidràulica de la mateixa deu —remarquem-ho—, i no pas de l'aigua del riu. L'aiguat de l'any 1940 s'emportà l'edifici, però encara hi queden la deu, la turbina, els rentadors, l'abundosa font i un bell paratge per a la passejada.

Des d'aquí, per la passera de Can Gabarró, arribarem a la fàbrica del mateix nom. Es diu que és el molí paperer més antic d'aquesta comarca, el «molí vell», amb dades des de 1561. S'hi va fer paper a mà fins al segle XIX, en què passà a ser una filatura de cotó. Pel darrere de l'edifici arribarem a la interessant zona de Can Sabata, on cal contemplar la resclosa, el canal, les pintes i l'edificació

per a la turbina de gutaperxes. Encara són visibles les rodes que transmetien la força motriu d'un cantó del riu fins a Can Sabata, a través d'un gruixut cable de corda. La passarel·la actual ens pot recordar també l'antiga de fusta, que s'accionava com un pont llevadís i de la qual encara queden restes al marge esquerre del riu. Fins i tot són visibles les restes de les cases que hi havia al marge dret del riu, habitatges modestos per als treballadors que eren coneguts com el barri de Triana. Avui només en trobem alguns vestigis, ja que, com en altres llocs, l'aiguat sobradament esmentat del 40 ho malmeté tot. A Can Sabata hi arribarem per la passarel·la i fent equilibris pel mur del canal. És un altre antic molí paperer, reconvertit el segle XIX en filatura. L'habitatge dels propietaris té alguns elements de ceràmica que el fan prou interessant. Avui aquest sector encara industrial s'està reconvertint en estatge de tallers d'artistes.

El camí ample que voreja el Fluvià pel seu marge esquerre ens portarà per un altre interessant paisatge industrial, on encara hi ha filatures i restes d'antics bassals d'aigua per moure les turbines, petites barraques per als ariets, etc., però sobretot el molí fariner de Can Daina, molt ben conservat, amb un bon canal i una

pinta hidràulica notable. Algunes de les indústries que hem trobat en el recorregut segueixen subministrant corrent elèctric a través dels salts d'aigua. El camí ens durà fins al pont de Can Porxes. Si el passem arribarem a l'antic molí paperer d'en Baloy, Can Patge o la Paperera Olotina —rebé tots aquests noms al llarg dels anys—, avui conegut com a Can Porxes. L'edifici està molt ben conservat i hi són encara visibles les fileres de finestres del pis superior, destinat a assecador del paper. Aquí, durant la Guerra Civil, la Generalitat instal·là una indústria de guerra per fabricar explosius i aixecà noves edificacions, que en part es destruïren en la postguerra.

El panorama des del pont, amb la gorga i la resclosa, és certament pictòric, i la vista arriba fins a Can Domènech i l'antic barri de Rossinyol, amb altres indústries i molins lligats al curs del Fluvià.

#### Les papereres: el molí Fondo de Sant Joan les Fonts

Ara cal, per acabar aquesta teòrica excursió, que ens traslladem fins a Sant Joan les Fonts, amb edificis tan interessants com l'església vella, que no deixarem de visitar, encara que avui el nostre interès rau en les fàbriques de paper.

Els molins paperers són coneguts des del segle XIII, si bé en tenim notícies fidedignes a la comarca des del segle XV. Ja hem dit que el més antic seria el de Can Gabarró. La seva concentració en aquesta zona (a Sant Joan les Fonts, especialment; al segle XIX se'n comptabilitzen dotze) es deu a la confluència de varis factors: el desnivell del Fluvià, que aquí ja és considerable, per a la força motriu; l'aigua clara, més necessària en aquest sentit que la que cal per als

## Molins fariners, adoberies, tèxtil i papereres són les indústries i activitats vinculades amb el riu

molins fariners i les adoberies; i el fet d'estar a prop d'aquesta indústria, que facilitava el carnatge per a les coles, a més de la proximitat del tèxtil, que fabricava les baietes necessàries per a l'assecatge del paper.

D'aquesta indústria en queden encara uns bons exemples a Sant Joan les Fonts, mentre que ha desaparegut de la zona d'Olot i la Canya, tot i que el paper de fumar Carlets d'Olot havia adquirit prou anomenada.

A la zona de Sant Joan s'establí doncs la més gran concentració de molins paperers del Fluvià. El paper a mà innovat el segle XVIII per la introducció de la pila holandesa rebé, però, un cop mortal arran de les convulsions socials (recordem que fins a la Guerra Civil Sant Joan fou una vila de tradició llibertària) de final del segle XIX. El molí Fondo es transformà en la fàbrica de La Reformada o d'en Capdevila el 1723, al lloc on ja hi havia un vell molí. Al principi va estar dedicada a la producció de paper de fumar, i posteriorment de paper fi, fins al 1921, en



36. OLOT — San Juan las Fonts

Sant Joan les Fonts.  
El molí Fondo, c.1910.

què fou comprada per Rafel Torras. A partir del segle XIX aquestes indústries, antigues fàbriques de paper a mà transformades en grans fàbriques de paper continu, s'han vinculat amb el nom de la família Torras. Mes enllà trobem Can Bo, antic molí paperer reconvertit posteriorment en filatura, i encara la fàbrica de l'Obra, que fou la primera que

efectuà la transmissió de la força motriu a llarga distància, per mitjà de l'electricitat. La foto antiga del molí Fondo, amb l'edifici i el salt d'aigua, és imponent. Avui dia, s'ha habilitat amb molt bon criteri un recorregut per les vores del riu per tal de poder visitar la zona volcànica i la industrial.

També val la pena esmentar aquí que el Fluvià, a diferència d'altres rius catalans com el Ter o el Llobregat, no propicià el naixement de colònies fabrils. Tot i així, a Sant Joan les Fonts encara es conserva el nucli de la Sebastiana, gairebé com a únic exemple d'aquella arquitectura social a la Garrotxa.

Can Torras és la indústria més coneguda de paper, vinculada al progrés del poble. Però també cal recordar els vells temps i les condicions de vida d'aquells treballadors, reglamentats fins en els rosaris: com escriu Miquel Sacret, a l'hora de menjar els mossos paperers tenien dret a tres talls de cansalada i a beure vi tres vegades, i els aprenents, a dos talls i a beure vi una vegada.

Sant Joan les Fonts, avui. Els arbres gairebé no deixen veure les restes del molí Fondo, la resclosa i el salt d'aigüa.

