

«L'obrer no és un pària al qual es té isolat a la seva barriada, sinó que gaudeix de totes les conquestes cíviques de les democràcies modernes, perquè junt a la casa té un espai lliure i l'escola i no li cal fer quilòmetres per arribar a un parc».

RICARD GIRALT I CASADESÚS.
L'Autonomista, 13 de gener de 1933.

Ricard Giralt Casadesús i la urbanística catalana

de la primera meitat del segle vint / Manuel de Torres

La vida professional de Ricard Giralt Casadesús és un cas interessant per a l'estudi del procés d'implantació de l'urbanisme modern a Catalunya. Giralt va néixer l'any 1884 i va acabar la carrera el 1911, és a dir, pertanyia a una generació d'arquitectes

que va entrar en el món professional quan es començava a desenvolupar l'urbanisme modern a Europa, i que succeïx la generació d'arquitectes que succeïx la generació de transició entre el modernisme, encara arrelat a l'ordre antic, i el moviment modern, representada per Josep Puig i Cadafalch, que va néixer el 1867 i va acabar la carrera el 1891.

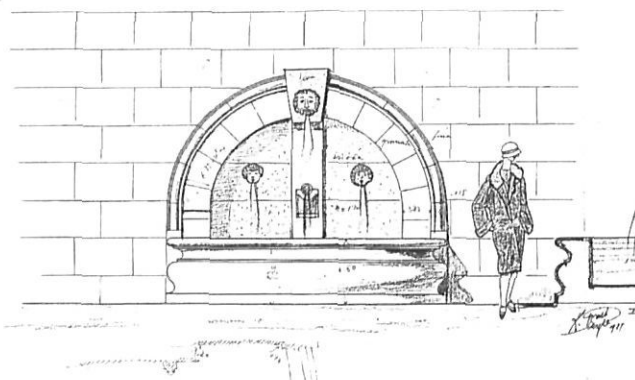
La data de llicenciatura de Giralt coincideix aproximadament amb la celebració del Congrés d'Urbanisme de Londres de 1910, on van participar totes les figures importants de l'urbanisme de l'època,

encapçalades per Patrick Geddes, A.E. Brickmann, Stübben, Hénard, Reilly, Mawson, Bumham i Howard. També coincideix amb l'important Concurs del Gran Berlín, que va guanyar l'equip format per Petersen, Eberstadt i Bruno Möhring, precisament glossat per Giralt en un dels seus articles posteriors(1), i en què també va participar Jaussely, l'arquitecte francès que acabava de redactar el pla d'enllaços de Barcelona. És a dir, Giralt va iniciar la seva carrera quan l'urbanisme modern es començava a institucionalitzar a tot Europa.

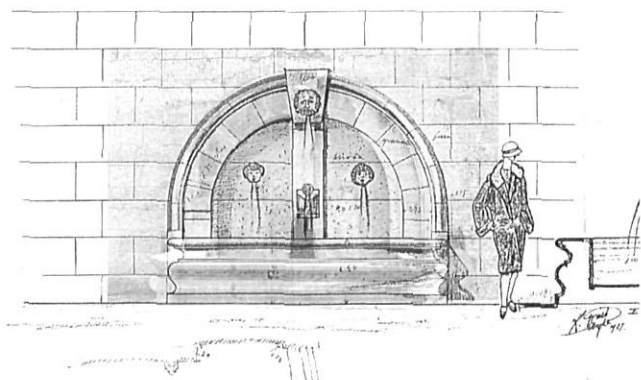
En aquest moment és quan començarem a perdre interès els projectes de malles d'eixample i reforma, en l'elaboració de les quals s'havia centrat la intervenció urbana dels arquitectes del segle dinou. És quan la urbanística dels arquitectes ja no es limitava a traçar alineacions, és a dir, línies de separació de l'espai públic i el privat. També es quan els projectes de carrers i places es començaren a pensar tenint en compte la materialitat del territori i les construccions en comptes de limitar-se al dibuix de geometries simples, generalment quadrats, rectangles i cercles, i a la superposició d'aquestes geometries de projecte sobre la geometria dels plànols també geomètrics de ciutats.

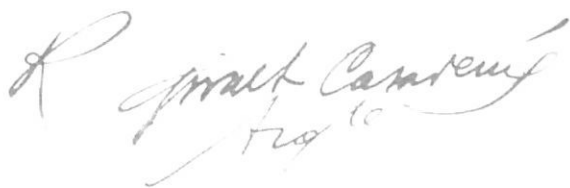


FELIX. IVENTE.



VRIDA / FELIX. IVENTE.





Dues iniciatives

de Puig i Cadafalch

A Catalunya, aquella època es va viure sota la potent influència de Puig i Cadafalch, el qual, des de la seva presència política a l'Ajuntament de Barcelona, primer, i com a president de la Mancomunitat de Catalunya després de 1917, va impulsar nombroses iniciatives de renovació dels instruments urbanístics que van influir molt en l'obra de Giralt.

La primera d'aquestes iniciatives de Puig i Cadafalch fou la convocatòria d'un concurs internacional per a la redacció del pla d'enllaços de Barcelona. Metodològicament, aquesta iniciativa va significar enfocar l'urbanisme com un instrument d'organització urbana, per sobre de la problemàtica més simple del traçat de carrers i la construcció de cases alineades, que, en el cas de Barcelona, significava la construcció de l'exemple Cerdà i els *més petits dels pobles agregats, o també de la reforma de la ciutat antiga*.

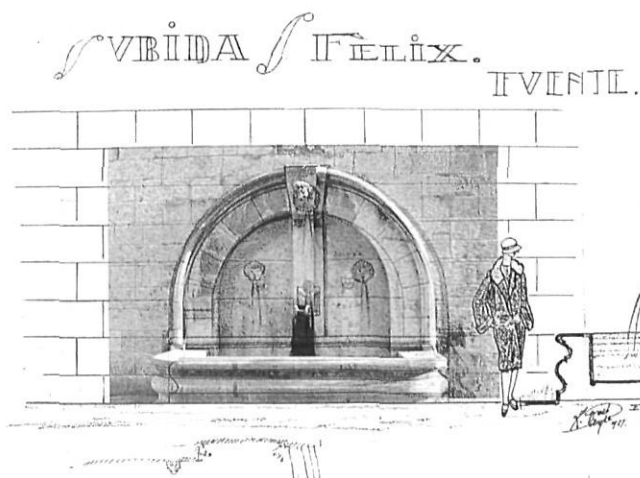
L'urbanisme va esdevenir instrument general d'estructuració, organització o *taylorització* de la ciutat, representada per les seves infraestructures, primer les clavegueres, enllambordats i portada d'aigües, i després els equipaments i edificis monumentals i les grans avingudes de circulació. Tots aquests aspectes havien de tenir un gran protagonisme en l'obra del nostre arquitecte. Però el que fou més important és que aquesta intenció de racio-

nalització de la ciutat no es feia només des de la perspectiva de la interrelació física de les infraestructures, d'organització de les circulacions o de les malles de portada i evacuació d'aigües, sinó intentant incidir en l'organització de la vida dels ciutadans. Els esquemes viaris sovint es pensaven tenint en compte la seva incidència en el mercat del sòl. Els equipaments i grans espais monumentals també tenien la finalitat d'influir en la formació i identificació de la gent amb la ciutat.

No cal dir que aquesta dimensió de l'urbanisme fou present en l'obra de Giralt, a través de molts articles i comentaris que va introduir a la revista del CAME, de la qual era el màxim impulsor i redactor, i també en moltes de les seves obres arquitectòniques.

La segona iniciativa urbanística interessant de l'època fou la reforma de l'obertura de la Via Laietana de Barcelona, la primera gran actuació de modernització de la ciutat antiga i de conservació del Barri Gòtic. L'obertura de la Via Laietana va provocar l'enderrocament de molts monuments històrics de Barcelona i també una gran polèmica cultural, que va obligar a traslladar alguns d'aquests edificis que s'havien d'enderrocar i a replantejar l'enllaç entre aquesta avinguda i els principals monuments de l'entorn. Domènech i Montaner, Puig i Cadafalch i Romeu van ser els arquitectes que es van encarregar d'aquest canvi de traçat. La seva actuació precisament fou el punt de partida d'una nova urbanística del centre històric.

Composició feta a partir d'imatges i projecte de la font per a la pujada de Sant Feliu.



“Les ciutats que han de créixer”

Ricard Giral Casadesús va poder assabentar-se d'aquestes experiències en els seus anys de formació. I va ampliar els seus coneixements després d'acabar la carrera, en realitzar interessants viatges a Itàlia, Grècia, Bèlgica, Anglaterra, Alemanya, França, Suïssa i Estats Units que li van permetre conèixer a fons moltes de les iniciatives de l'urbanisme modern; per exemple, les ciutats jardí angleses. El seu primer article d'urbanisme interessant, «Les ciutats que han de créixer»,⁽²⁾ és una aplicació al cas de Figueres de la teoria en què s'emmarcaven aquestes experiències. La ciutat ha de créixer, superar els carrers i places estrets i obrir-se al sol, l'aire i la terra. La ciutat hi és descrita com un organisme viu. «Estem caminant a la victòria de la competència, victòria que en el moment d'engrandiment d'un poble, determinarà la potència de cada ciutat». La competència d'una ciutat és condicionada pels valors de la seva situació topogràfica i geogràfica, dos valors que són essencials en una ciutat de frontera com Figueres. Els coneixements sobre la geografia humana de les ciutats, que van influir molt sobre l'urbanisme de l'època, es reflecteixen clarament en aquest escrit. Per a Giral, la ciutat no és només un receptacle de carrers i places, sinó un «organisme», amb vitalitat, un receptacle d'activitats i esdeveniments.

La conseqüència d'aquestes consideracions és clara. Aquesta ciutat viva només es pot desenvolupar i ordenar per l'acció de l'Administració pública, evidentment municipal. «Per fer una ciutat gran i que irradiï cultura quan porta el germen de riquesa dintre seu, és indispensable que els seus carrers, les joves places, els seus parcs, els seus jardins i tot el que es refereix a l'estètica urbana, sigui traçat segons un pla i segons certs principis que han estat batejats amb el nom de Construcció Cívica. Dit en altres paraules és necessari un pla i un projecte d'urbanització realitzat pels poders públics».⁽³⁾

El segon article fa referència a la ciutat jardí.⁽⁴⁾ És a dir, a la modalitat d'urbanització més innovadora de l'època. Només es tracta d'un escrit de divulgació sobre el tema, però serveix de complement de l'article anterior: concreta molt més el caràcter d'urbanització oberta al sol, l'aire i la terra que havia de tenir el nou creixement urbà.

El projecte d'eixample de Lleida

Anys després, el 1922, va redactar el seu primer projecte urbanísticament interessant. Es tracta del projecte d'eixample de Lleida, redactat conjuntament amb Adolf Florensa, que havia acabat la carrera el mateix any que ell.

Aquest projecte permet introduir-nos en la metodologia de Giral. El seu pla d'eixample és molt diferent dels que s'havien dibuixat en el segle dinou. És un pla que diferencia completament el traçat de les grans avingudes, que serveixen per urbanitzar l'estructura urbana, i el dels carrers menors, més relacionats amb l'assentament de les cases. En termes tècnics es pot dir que és un pla que conté dues escales o dues dimensions de la urbanització. En això se situa, decididament, a l'alçada de les realitzacions més recents de l'urbanisme europeu.



R. Giral. Apunts de viatge

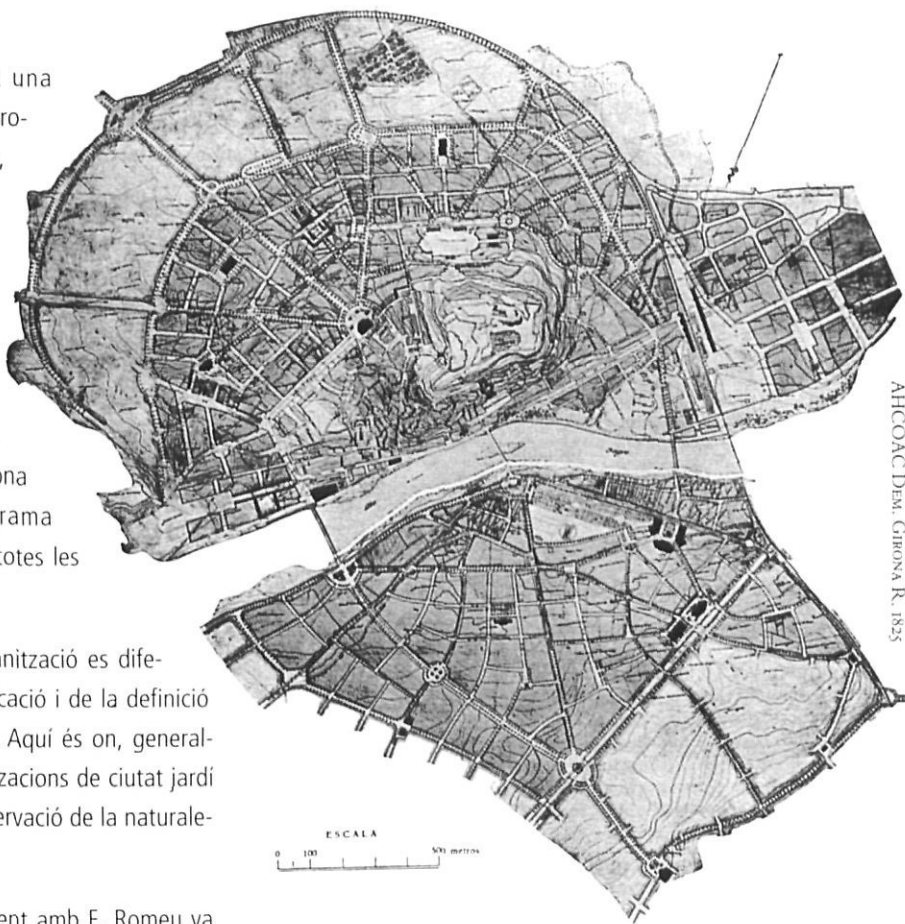
R. Giralt Casademunt
1910

En l'urbanisme de l'època es defineix una dimensió major, que intenta resoldre el problema general de l'organització urbana, que es refereix prioritàriament a l'organització i integració de peces d'urbanització i «zones» ben diferenciades. Per exemple en el pla de Berlín de 1910, ben conegut per Giralt, hi ha una opció clara per l'organització radical, que s'argumenta a través d'uns interessants diagrames. Més a prop, el pla de Barcelona de León Jaussely comença en un diagrama d'organització, del qual es fan dependre totes les opcions de detall posteriors.

En tots aquests casos, la dimensió d'organització es diferencia de les temàtiques pròpies de l'edificació i de la definició dels teixits urbans, que es tracten a part. Aquí és on, generalment, es defineixen i projecten les urbanitzacions de ciutat jardí o de baixa densitat, que combinen la conservació de la naturalesa i l'edificació.

Josep Puig i Cadafalch,⁽⁵⁾ que conjuntament amb F. Romeu va signar un dictamen en què es proclamava el veredict del concurs convocat per l'Ajuntament de Lleida, remarca clarament en el seu escrit aquestes característiques de l'urbanisme modern, assenyala la bondat general de l'esquema presentat per Giralt i Florensa, i li fa algunes objeccions de detall.

El text comença fent algunes consideracions sobre l'engrandiment de les ciutats i l'equilibri que han de tenir els dimensionaments, que no han de ser ni massa grans ni massa petits. És a dir, inicia el seu raonament en el mateix punt que Giralt havia iniciat el seu discurs sobre Figueres. Passa a valorar la bondat de l'esquema d'estructura en què s'havia de basar el creixement. Aquí la identificació de la ciutat amb un «organisme» vivent, i el mateix vitalisme de Giralt en el seu escrit de Figueres, es converteixen en els criteris principals de valoració. L'esquema de les grans avingudes és interessant perquè ressegueix els principals camins i carreteres que convergeixen en el centre de la ciutat. Aquests camins són les línies de força que concreten la vitalitat de la ciutat i l'urbanisme els ha de reconèixer i poten-



Projecte d'eixample de Lleida. 1922.

ciar. El pla d'eixample ha de dissenyar amb detall aquest sistema de carrers, intentar que tingui claredat, sense la uniformitat de la qual derivaria la monotonia, i cercar en el seu traçat les bel·leses que resulten dels efectes perspectius.

A judici de Puig es ressegueixen totes les característiques del pla d'enllaços de Barcelona i s'apliquen al cas de Lleida. Però el seu interès, més que en aquestes referències de disseny, rau en la seva dependència dels raonaments de la geografia humana de l'època.

Les idees de Vidal de la Blache, Marcel Poëte i Lavedan, que tan bé coneixia Puig i Cadafalch i segurament també Ricard Giralt Casadesús, serveixen de guia a la redacció del plànol i apropen el seu traçat a les formes de topografia i també a les directrius de connexió del nucli urbà i el territori, és a dir, els conceptes de situació i emplaçament tan importants per a l'urbanisme a partir d'aquest moment.

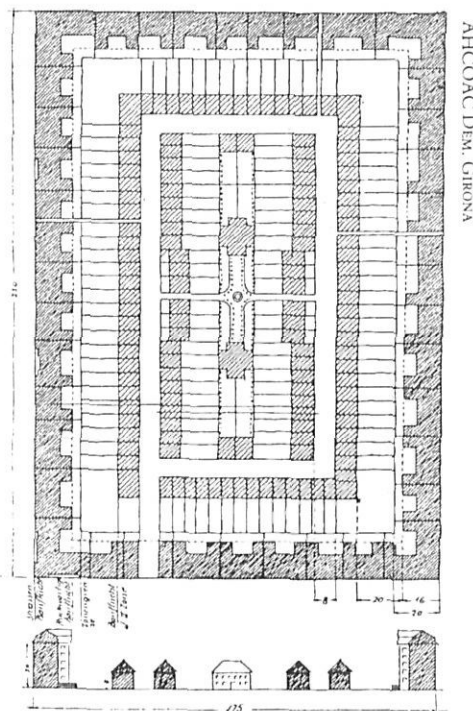
Estem molt lluny de l'època en què el planejament del creixement de les ciutats es basava prioritàriament en l'elaboració de *malles de carrers i el marcatge d'alineacions*. La ciutat és un organisme que creix, viu i es desenvolupa. Un organisme que té lleis pròpies, les quals, tal com assenyalava Puig i Cadafalch en aquesta mateixa època, tenen el seu origen en els coneixements aportats per la geografia humana.

La ciutat jardí i els equipaments

Però aquesta no era l'única dimensió de l'urbanisme. Com que l'objectiu de l'urbanisme no era el simple creixement físic, sinó l'organització de la vida i el treball dels homes en la ciutat, la urbanització de detall també havia de tenir unes altres connotacions. Aquí se situava la idea de la ciutat jardí,⁽⁶⁾ en l'intent que l'edificació dels espais urbans més immediats també facilités la vida dels ciutadans, integrant-hi valors de la naturalesa: l'aire, la terra i el sol.

Amb els anys, aquesta preocupació estrictament referida a la tipologia dels habitatges de ciutat jardí es va convertir en preocupació vers la política d'habitatge. La política d'habitatge apareix com a referència de molts dels articles de Giralt sobre les experiències europees: Zuric, Praga, Viena, etc.⁽⁷⁾ En aquests escrits la qüestió de l'habitatge ja no és entesa com a referència tipològica o assignació d'una part de la superfície de creixement urbà a la tipologia de la ciutat jardí. La política d'habitatge, i sobretot del sòl, fa referència a l'adquisició pública del sòl i a la necessitat de tallar l'especulació. En el pas del sòl agrícola a urbà es produeixen rendes paràsits que s'han d'eliminar a través de l'acció política municipal. És el cas de Viena, de Praga, i també de Berlín.

Aquesta és la principal aportació de Ricard Giralt a l'urbanisme català de l'època. El personatge que havia entrat en l'urbanisme de la mà de les idees de J. Puig i Cadafalch, referides exclusivament al pes de la forma en la construcció de la ciutat, s'apropà a les formulacions de les socialdemocràcies europees. Amb ell l'arquitectura eixamplà significativament el seu camp conceptual i s'obri a la possibilitat de formular interessants idees, que es



MÖHRINGS, B. Illes de cases per al "Gross Berlin".

concretaren precisament a través de les seves aportacions als dos congressos d'Arquitectes de Llengua Catalana que es van celebrar entre el 1930 i el 1933.⁽⁸⁾

En aquests congressos Giralt proposà la col·lectivització dels increments del preu del sòl que es produïen en el pas dels terrenys agrícoles a urbans, increments deguts al creixement urbà en general i no a l'actuació dels propietaris particulars. Sobre aquesta idea central proposà mesures concretes, com fixar límits als preus dels lloguers, adquisicions i venda pública de terrenys, etc., així com accions de reparcel·lació i d'exigència d'un nivell mínim d'urbanització, que no s'han portat a la pràctica fins molt avançat el segle vint. És interessant de veure com, seguint aquest camí de la política d'habitatge, introduí la necessitat de fixar uns estàndards mínims d'urbanització i cessions de sòl. La qüestió de les noves tipologies s'havia convertit en una explícita mesura de política del sòl, plena de contingut i de dimensions extraarquitectòniques.

En aquest mateix context dels problemes d'habitabilitat, la qüestió dels equipaments va ocupar un lloc preeminent en els projectes i escrits de Ricard Giralt Casadesús.

En els articles sobre aquest tema la preocupació sobre la gestió passa al davant de les consideracions estrictament tipològiques i formals. No s'hi poden trobar gaires reflexions sobre molts dels experiments en aquesta matèria que desenvolupaven els arquitectes

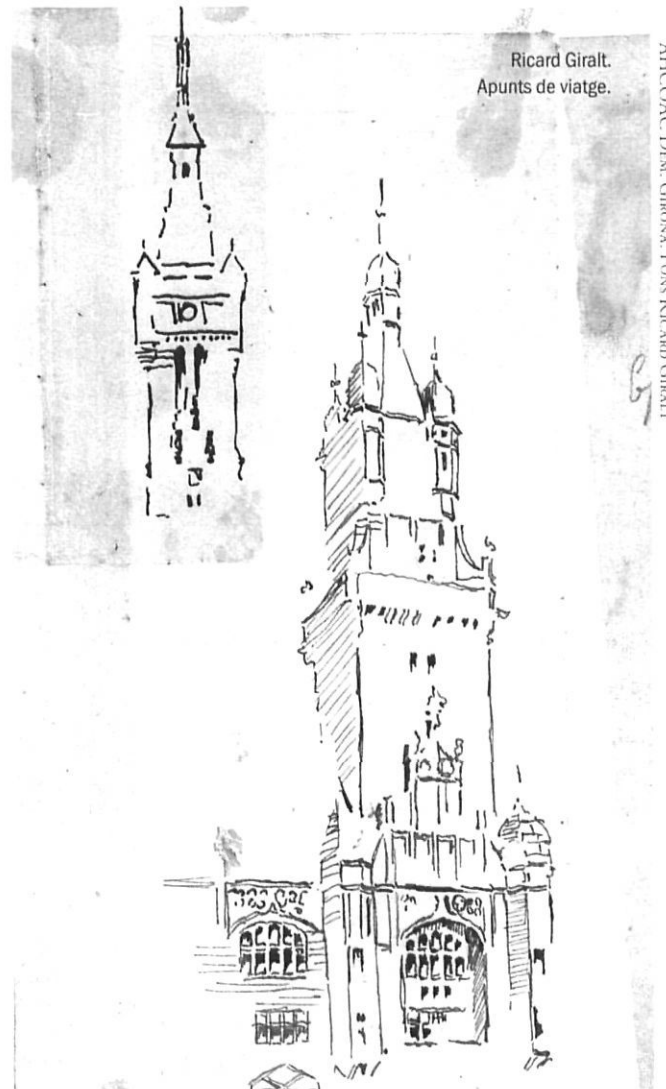
tes racionalistes, des de Le Corbusier fins als constructivistes russos, amb el seu invent de tipologies avançades com la casa col·lectiva i el «condensador social». Tampoc no es troben referències a desenvolupaments projectuals com els de Hannes Meyer. Les explicacions de Giralt fan referència més a temes de gestió de les tipologies que al desenvolupament formal pròpiament dit. Per exemple, parla dels problemes d'exploració i de gestió municipal de les tipologies, en particular, i a la seva inserció en la política de la Mancomunitat sobre aquesta matèria, en general.

La intervenció en els nuclis històrics

Hem deixat per al final de l'article la temàtica que millor exemplifica la relació entre les diverses dimensions de l'obra de Ricard Giralt Casadesús en el desenvolupament de les ciutats: la intervenció en la ciutat construïda, o el projecte d'urbanització de carrers i places, sovint situats en el context dels nuclis històrics.

El punt de partida d'aquestes intervencions també va ser l'obra de Puig i Cadafalch, impulsor d'un canvi de la metodologia d'intervenció en el centre històric a casa nostra, que fou glossat per Giralt en articles sobre el projecte de reforma la Via Laietana.⁽⁹⁾ La seva interpretació d'aquests projectes es basà, des del primer moment, en l'atenció als «principis de bellesa» i a les «idees que expressa la ciutat». És a dir, allò que en arquitectura se'n diu caràcter, també *genius loci*. Per exemple, en un article sobre les balustrades de l'Onyar,⁽¹⁰⁾ diferencia clarament la

Ricard Giralt Casadesús
Arquitecte



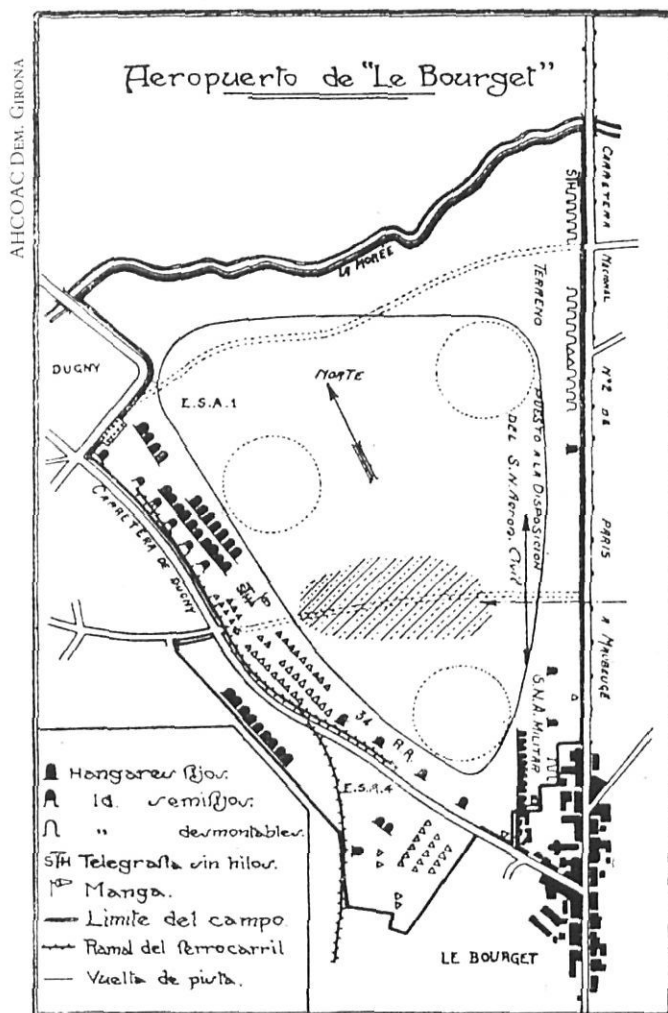
Ricard Giralt.
Apunts de viatge.

AHCOAC DEM. GIRONA. FONS RICARD GIRALT

Grup d'habitatges. Districte III. Viena.



decoració urbana amb elements d'urbanització singulars, o la intervenció a través de la lectura de l'espai. Per a ell, el planejament dels centres històrics és la combinació d'«exigències higièniques, necessitats de trànsit i conveniències estètiques». La conveniència estètica és una condició derivada de la lectura de l'espai. La seva glossa del projecte de reforma del Nucli Antic de Barcelona, de l'arquitecte Joaquim Vilaseca, l'any 1930, és significativa. Desvia l'atenció a totes les consideracions de planimetria i destaca que el pla posa l'èmfasi en la creació de punts de vista. «El pensament va més enllà de la planta». Vilaseca, en projectar un carrer o una planta, té una visió completa del conjunt. Cal que tots els elements contribueixin a l'harmonia del conjunt.



També a aquest nivell trobem la influència de les concepcions de Josep Puig i Cadafalch, el qual, en el seu projecte de la Via Laietana, va saber superar l'urbanisme d'alineacions de reforma, que en aquella època encara era present en els projectes de Domènech i Montaner, i va compondre els conjunts a través de clares idees sobre la visualitat dinàmica de les restes històriques del Barri Gòtic.

Però, uns vint anys més tard, Ricard Giralt Casadesús va saber reprendre aquestes idees de forma més sistemàtica. Per exemple, quan va projectar la urbanització de la baixada de Sant Feliu, a Girona, va saber aplicar, una metodologia ajustada a les condicions del lloc.⁽¹¹⁾ Va saber enderrocar unes cases per tal d'obtenir una visió del campanar. Va saber resoldre els desnivells amb una escalinata combinada amb una rampa i una font, tenint en compte tots els detalls, fins i tot el gra del paviment, fet de palets de riu. Una etapa nova i interessant de la reforma de les ciutats antigues s'inaugurava amb aquest i altres projectes seus i amb les idees sobre la qüestió que va desenvolupar.

Enllaç entre dues èpoques

Aquestes potser són les aportacions principals de Ricard Giralt Casadesús, i amb ell molts altres arquitectes de la seva generació que, encara que no estaven alineats dins l'arquitectura racionalista, van fer d'interessant enllaç entre els arquitectes dels anys de canvi de segle i l'època actual. Van entendre molt bé la idea de ciutat, que superava les concepcions geomètriques i s'endinsava en la valoració de les funcions i activitats urbanes. Van saber iniciar polítiques municipals de sòl, habitatge, equipaments i urbanització. I van obrir el projecte dels nuclis històrics a la consideració del caràcter del lloc. Una metodologia que concorda molt bé amb la seva identificació de la ciutat amb un organisme material o construït.

Darrere de totes aquestes qüestions hi ha el reflex de la seva experiència com a arquitectes municipals. Aquí el seu urbanisme enllaça amb la política dels nostres ajuntaments de la democràcia, on aquestes qüestions van tornar a emergir després del silenci de la dictadura, el mateix règim que va fer callar Ricard Casadesús. Avui, molt temps després, quan el model urbanístic de Giralt comença a declinar i quan comencen a emergir altres problemes, la seva experiència té un innegable valor.

Manuel de Torres Capell és arquitecte.

Notes

- 1- Ricard Giralt, «A la memòria del urbanista Bruno Mohrings», a *Revista del CAME*, núm. 4, juliol de 1929.
- 2- Ricard Giralt, «Les ciutats que han de créixer. Memòria sobre la necessitat del plànol i urbanització de Figueres», a *Renaixement*, 24 d'octubre de 1915.
- 3- Des del primer article sobre el creixement de Figueres, Giralt va defensar amb vehemència la intervenció dels poders públics en la construcció de la ciutat. En el cas del desenvolupament de les ciutats de la primera meitat del segle vint, aquests poders eren prioritàriament municipals. Va ser l'impulsor d'una associació d'arquitectes municipals (CAME) i d'una revista, en la qual va incloure moltes referències exemplars.
- 4- Ricard Giralt, «La ciutat jardí», a *Nuevo Figueras*, 1 d'abril de 1916.
- 5- J. Puig i Cadafalch i F. Romeu, *Dictamen sobre el Concurs d'Eixample de Lleida*, 1922.
- 6- Per exemple, l'article sobre la ciutat jardí esmentat anteriorment i «La casa», a *La Construcció*, gener de 1918.
- 7- Vegeu: Ricard Giralt Casadesús, «Una lliçó d'urbanisme. El cas de Praga d'ahir i el cas de Barcelona d'avui», a *Revista del CAME*, març de 1930; Ricard Giralt Casadesús, «La política de la habitació de la ciutat de Viena», a *Revista del CAME*, novembre de 1933.
- 8- Ricard Giralt Casadesús, *L'especulació de terrenys a les ciutats*, I Congrés d'Arquitectes de Llengua Catalana, primavera 1930. Ricard Giralt Casadesús, *Bases per a una Llei d'Urbanisme*, Ídem., *Política de l'Habitació*, II Congrés d'Arquitectes de Llengua Catalana, 1935.
- 9- Ricard Giralt Casadesús, «Reforma de les Ciutats de Catalunya», *Fulla Artística d'Alt Empordà*, abril 1918.
- 10- Ricard Giralt Casadesús, «Les balustrades de l'Onyar», *Diario de Barcelona*, 17 setembre 1926.
- 11- Ricard Giralt Casadesús. «L'urbanisme a Catalunya. Les ciutats històriques», *Arquitectura i Urbanisme*, abril de 1934.