

«Somniem una Girona bella i eterna, que sigui l'obra de la nostra intel·ligència i dibuixi sobre la nostra terra la imatge de la seva personalitat. Una nova Girona que sigui digna companyona de la Girona vella».

RICARD GIRALT I CASADESÚS
El Autonomista, novembre de 1923.

Ricard Giralt Casadesús, també arquitecte / Joan Falgueras

De la figura i l'obra de Ricard Giralt Casadesús, a partir d'una relectura del treball de Solà Morales, Colomina i Moli editat pel COAC el 1982, dels treballs de Torres Capell i altres sobre la urbanística catalana editats el 1985-1987, i dels escrits del col·loqui «Noucentisme i Ciutat» de 1993, n'hem parlat en diversos llocs tot subratllant, segons els casos, una o altra de les seves facetes plurals:

El 1994, a l'atles *Ciutats de Girona XVII-XX*, ens referíem a l'urbanista: «...però en l'àmbit de la història local no s'ha divulgat prou la seva actuació, model de pulcritud i cosmopolitisme, en el moment clau de l'experiència política de la Catalunya-ciutat i del naixement de la planificació urbanística en la seva *accepció contemporània, com a articulació simultània de les polítiques d'execució d'obres d'infraestructura amb les polítiques de zonificació dels usos i els teixits urbans*».

El 1996, en la presentació de la mostra al Museu de l'Empordà «Ricard Giralt i Casadesús i la transformació de Figueres durant els anys trenta», acabàvem tot dient: «Professional d'una gran capaci-

tat, informat i cosmopolita, ciutadà compromès amb les contradiccions del seu temps, fou també des de 1922 arquitecte municipal de Girona —depurat igualment al final de la guerra—, fundador i promotor del Cos d'Arquitectes Municipals d'Espanya, primer degà elegit del Col·legi d'Arquitectes de Catalunya i Balears, director de la *Fulla Artística de l'Alt Empordà* i articulista prolífic en les publicacions periòdiques i en els medis científics i professionals. En paraules d'Ignasi de Solà Morales: “Un cert enciclopedisme il·lustrat batega al fons d'aquesta sòbria i receptiva cultura de la qual no es cansa de fer de transmissor i difusor. El seu és, al marge de qualsevol contradicció, un compromís amb la raó i amb la societat”».

Finalment, el 1999, amb motiu de l'exposició i catàleg «Figueres 1900-1936. Imatge i història de la Catalunya republicana», vàrem sistematitzar en l'apartat «Urbanització i obra pública a Figueres (1915-1936)» els diversos capítols (embelliment urbà, infraestructures, equipaments, accessos, extensions de ciutat nova i operacions de reforma interior) en els quals pensem que es pot enquadrar la seva actuació pràctica, tot emmarcant la seva figura en una dimensió més general: «En un cert sentit podem entendre Figueres com el

laboratori que gaudeix dels sediments contradictoris i dels catalitzadors adequats per produir una experiència urbana de racionalització sectorial, de reformisme pragmàtic, de modernització de la societat industrial a partir de l'actitud noucentista de l'obra ben feta com a instrument de pacificació dels conflictes socials. Aquesta experiència adquireix forma a partir dels supòsits de l'Art Cívic, que té en Ricard Giralt un dels principals divulgadors».

Villa Mercedes o Casa Espigulé (1916), a la cantonada dels carrers Colom i Pi i Margall de Figueres, enderrocada precipitadament a final dels setanta.





La Rambla de Figueres reformada i amb el monument a Monturiol (1918).

En els articles que configuren aquest dossier es parla del Ricard Giralt urbanista, del Ricard Giralt estudiós, divulgador, assagista, polemista i organitzador, i també de la seva actuació quotidiana i compromesa com a arquitecte municipal en el cas de Figueres.

Es poden extreure més coses encara des de noves perspectives? No hi ha dubte que seria de justícia i prou profitós per al país parlar de les seves anticipacions i de les seves contradiccions en el nostre contemporani congrés municipalista, en els actuals debats parlamentaris i ciutadans sobre la nova llei d'urbanisme i en els programes de l'Escola d'Administració Pública, però segurament no es farà. En canvi, s'ha volgut incloure en aquest dossier un apartat d'arquitectura. Però ¿té sentit parlar d'arquitectura per referir-nos a l'obra de Giralt Casadesús?

Ho provarem, encara que en primer lloc hem d'advertir que les problemàtiques espacials i de llenguatge, les qüestions més purament disciplinàries o plàstiques es situaran en el nostre Giralt inevitablement en un segon terme, en un context relativament indiferent d'adaptabilitat estilística en una suposada adequació al caràcter que la tipologia i el moment social requereixin, i en segon lloc hem de precisar que l'edifici i el jardí individuals no existeixen aïlladament i única sinó com a parts subsidiàries i reproductives del seu projecte més continuat i genuí: la ciutat, o dit altrament, la bellesa pública de la vida ciutadana pacífica socialment mitjançant la racionalització tècnica.

Regionalisme

El 1914, el Giralt jove es manifesta explícitament antimodernista: «[...] fa anys que l'arquitectura de BCN sembla tornar vers els estils clàssics abandonant la figura del modernisme que tantes desgràcies va fer a les nostres façanes [...]», però també aparentment contrari a neorenaiementismes o neobarrocs, almenys en la seva versió més literal: «Les formes del Renaixement i Barroc en les seves variants són la nota de l'arquitectura actual de Barcelona. Se limiten els arquitectes a reproduir formes passades modernitzant-les més o menys, però deixant manifestada la forma clàssica. Sigui per aquest corrent ben lamentable per cert [...]». Més aviat semblaria que desitja o intueix la possibilitat d'un llenguatge contemporani: «La monumentalitat i grandesa d'un edifici no deu conservar el mateix ordre que els edificis que el volten; sinó de la bona ponderació de les masses, de la grandiositat de les proporcions i de la manifestació del caràcter i utilitat a què es destina. Els temps passen i les formes arquitectòniques deuen seguir el progrés dels anys. Els edificis passats porten ja la seva història i responen al sentir del seu temps, mentre que els que aixequem avui deuen portar la seva joventut i no néixer amb cares revellides d'estils històrics».

Però aquesta formalització que no pot quedar fixada en la coordenada temporal sí que ha de quedar fixada en la geogràfica: així, modernitat tecnològica i art modern queden arrelades, segons el seu parer, pel caràcter local: «La nostra catalanitat portada a les

pedres ens obliga a crear edificis de caràcter nacional fugint del formulisme dels que diuen que els edificis públics deuen obeir a estils clàssics ja catalogats. Així ho practiquen a Viena, Berlín, Finlàndia, on el despertar nacional ha trobat en l'arquitectura una manera de manifestar tota la seva història i tradició».

Cal situar aquesta presa de posició explícita en el context internacional de la *sezession* vienesa, del classicisme nòrdic depurat a Suècia i Finlàndia, i de l'arquitectura eduardiana a Anglaterra, i en el context local del discurs assagístic de Joaquim Folch i Torres i de les formulacions regionalistes que es fan en el Congreso Nacional de Arquitectos de 1915. Però quina configuració concreta va adoptar aquest caràcter nacional? Caldrà buscar en cada ocasió el caràcter adequat. En el projecte (1917) de reorganització de la Rambla de Figueres —que no vol que sigui ni Boulevard, ni Parkway, ni Alameda, sinó «empordanesa», de la terra que veié, meravellada, desembarcar els grecs—, el monument a Monturiol es refereix com una gran pilastra o norai d'un arcaisme clàssic, de la mateixa manera com uns anys abans Hoffman fa al pavelló austríac de Colònia o Masó a l'Athenea de Girona, en la façana de la qual no per casualitat havia de col·laborar per indicació d'Eugeni d'Ors l'escultor Casanovas, que fa la plàstica del monument de la Rambla.

En el projecte (1918) del parc municipal de Figueres, Giralt busca explícitament els criteris en la ciutat mateix, en la naturalesa del subsòl, en les condicions climatològiques, en la topografia de l'emplaçament, en la flora característica, en les qualitats de la terra i dels arbres que hi creixen i de la missió que hi fan —adés «salven els camps de les inclemències del vent», adés «fan de guàrdies fidels de les aigües tranquil·les d'un estany»...—, però a l'hora del traçat general i de detall no podem deixar de destacar les referències a la plaça d'armes de la Ciutadella de Barcelona, de Forestier i Rubió i Tudurí —ambdues ciutats jardí són comentades conjuntament per Giralt en un article a la revista *La Construcción* de 1917—, o fins i tot la identitat analògica —la plaça central, el ventall d'avingudes i els passeigs de circumval·lació del parc com a maqueta de la ciutat idealitzada— amb el mateix projecte guanyador del concurs d'eixample de Lleida (1921), fet en col·laboració amb Adolf Florensa.

En les petites obres de la segona dècada del segle, —casa Monturiol (Figueres, 1915), casa Virgili (Blancafort, 1915), xalet d'El Bruc (1916), casa Espigulé (Figueres, 1916), escola Galligans (Figueres, 1920), casa Melis (Figueres, 1921) amb el caràcter local-popular derivat del virtuosisme artesà del totxo vist, la ceràmica vidrada, la serralleria artística, els emblanquinats... menys

Ricard Giralt Casadesús: Carta a Carles Rahola

[...] Dintre de pocs dies començaran les obres del Monument a Monturiol que està ja llest i falta solament construir-lo en el seu emplaçament, que serà en el final est de la Rambla, es decora el monument amb una balustrada, quatre grans vasos i dos faroles monumentals els quals llums seran de bronze, conforme al meu projecte, segons fotografia que li acompanyo. Tot això podrà fer-se mercès el gest realment esplèndid d'en Carles Casades de Còdol que ha donat 5.000 ptes.

Com és probable que el monument estigui llest per al mes de Febrer i com en dit mes s'haurà començat l'enderroc de l'illa de cases del final Oest de la Rambla i per al qual fi dit Sr. Casades ha donat 35.000 ptes, després quedarà la Rambla de Figueres totalment urbanitzada i probablement la millor de tot Catalunya.

Actualment una Comissió composta dels Consellers Srs. Cusi, Pichot, Bonaterra i Pujolà estan estudiant l'Emprèstit a base de municipalitzar les aigües i d'empedrar la Ciutat i cobrir la Riera

del Galligans. És també probable que l'any que ve comencin la construcció del Parc Municipal segons projecte meu.

El Museu d'Art de l'Empordà, com que s'haurà d'emplaçar en el Parc fins que l'Ajuntament hagi cedit el terreny per a construir l'edifici, no serà possible donar-li una empenta, ja que el gran nombre d'ofertaments ens ha fet rectificar el criteri de deixar per a l'últim la construcció de l'edifici; a més tinc la confiança que trobarem diners per començar l'obra.

Això és tot el que puc dir-li de Figueres, ja que si bé hi ha altres problemes a resoldre, depenen en part de la constitució del nou Ajuntament. El que és indubtable és que hem iniciat a Figueres un període i que en aquest període hem obtingut les més fortes victòries que per l'Art Cívic podien obtenir-se a Figueres.

Urbanització
i enjardinament de la
Plaça del Marquès de
Camps (1925) Girona



AHC/OAC DEB. GIRONA. R. 12004

contundents que les emblemàtiques obres públiques exposades fins ara— es fa sentir la influència del Puig i Cadafalch de l'època d'estudiant de Giralt a través de les cases Puig d'Argentona, Macaia, Sastre i Marquès, i Muley Afid, i del Rubió i Bellvé dels xalets de la cornisa de muntanya de Barcelona, i es pot observar una certa sintonia amb la primera obra dels seus companys Ramon Puig Gairalt, Adolf Florensa, Lluís Bonet, Antoni Puig Gairalt... que després evolucionen més o menys en paral·lel.

Per situar-nos en el context més local cal tenir present que a la ciutat de Figueres la seva obra inicial coexisteix amb la del darrer Azemar (casa Mas i Roger i casa Abadal), amb la del breu període local de Llorenç Ros i Costa (cases Cruañas i Geli i teatre-cinema Jordi, totes del 1914) i amb l'inici de Pelayo Martínez (café Emporium, del 1921, i casa Comet, del 1922). A la ciutat de Girona en aquests mateixos anys es desplega l'obra de Masó: casa Ensesa (1911), i farinera Teixidor (1911) i casa del mateix nom (1918); i es construeix l'edifici de Correus (1916), obra de Bona i Catà.

Neobarroc, neorenaixentisme i classicisme sever

La intuïció de la necessitat d'un art modern i nacional dóna pas en el termini de molt pocs anys a la pràctica realista d'una arquitectura possible i reeixida, que sembla aparèixer sobretot com a escenografia complementària a la posada en valor dels monuments medievals i barrocs: la que amb una figuració més acabada i bri-

llant duu a terme Goday en els grups escolars municipals, i l'arquitectura subsidiària o tipològica o d'ordenança, la tercera dimensió dels traçats antivuitcentistes de sanejament dels teixits històrics, que es manifesta sobretot en la Reforma de Barcelona des de la primera dècada del segle, amb Puig, Domènech i Romeu, i fins als anys trenta, amb la nova reforma projectada per a Sant Pau del Camp, Colom, la Mercè i el Pla de Palau per Joaquim Vilaseca.

És una arquitectura que en el cas dels equipaments busca freturosament la condició de «palau». Diu Giralt tot referint-se no pas casualment als edificis escolars: «dotant-los d'un caràcter de bellesa que els converteix en veritables obres d'arquitectura».

L'exemple de l'escola Baixeras a la Via Laietana de Goday és fonamental per entendre la proposta de façanes per als dos primers projectes de reforma de la casa de la Vila de Figueres (1922), amb els seus teulats, frontons, pinacles, medallons, esgrafiats en plafons verticals i tríptics de finestres amb arcades sobreposats jeràrquicament en les tres plantes. Dins aquest mateix caràcter neobarroc cal situar els projectes de la casa Salleras (Figueres, 1920) i la casa Fita (Figueres, 1923), que es troben en relació amb les propostes d'Eusebi Bona per al Palauet de Pedralbes (Barcelona, 1921) i d'Antoni Puig Gairalt per a la casa Guarro (Sarrià, Barcelona, 1923).

En la segona meitat de la dècada, malgrat la fortíssima empremta del Goday neobarroc, Giralt Casadesús esdevé també sensible a dos altres corrents estilístics presents en l'aiguabarreig del noucentisme: d'una banda el neorenaixentisme primitiu toscà i de l'altra el classicisme sever metropolità.



Escola Ramon Turró a Col·legi Verd (1929). Girona.
Perspectiva de les façanes al xamfrà.

En relació amb el primer, i malgrat la gran distància respecte del llenguatge del Palau d'Arts Gràfiques de Duran i Pelayo Martínez i del Palau d'Agricultura de Mayol-Ribas i les obres més radicalment neobrunellesquianes de Rubió i Tudurí, cal entendre la proposta de la casa Bellamar (Masnou, 1927) per al patrici dels republicans federals figuerencs Joaquim Cusi i Fortunet, i també els ecos més esmorteïts del mateix llenguatge en els Laboratorios del Norte de España (Masnou, 1927), de la mateixa família. I fins i tot podem situar en aquesta òrbita el Col·legi Verd de Girona (1927), malgrat que es manté molt vinculat a les escoles de Goday.

En relació amb el segon i en sintonia amb el Folguera del teatre Olympia de Barcelona (1921), amb el Florensa de la casa Cambó a la Via Laietana (1821) i amb el mateix Goday de l'edifici de Correus al mateix carrer (1914-1927) cal entendre el segon projecte de casa de la Vila (Figueres, 1929), que, tot i mantenir pràcticament idèntic el pòrtic dòric d'entrada amb balcó superior del projecte inicial, aprofita que l'ocupació en planta ha passat a implicar la pràctica totalitat de l'illa de cases per reconfigurar radicalment la totalitat de les façanes sota un esquema tripartit convencional on, sobre un basament d'arcades de mig punt, s'aixequen uns ordres gegants de pilastres jòniques que agrupen les obertures de les plantes pis coronats per una planta d'àtic sobre cornisa i sota balustrada. ¿Es tracta del llenguatge apte per a la primera dictadura o més aviat que «la city de la Via Laietana» s'ha estès fins el cor de l'Empordà, o sigui la Catalunya-ciutat finalment integrada?

Per situar-nos en el context més local cal tenir present que a Figueres l'obra de Giralte coexisteix amb el Pelayo Martínez de les cases Dalfó (1923), Galter (1928) i Pagès (1928), i a Girona amb el Masó de la casa Gispert Saüc (1921) i amb l'Esteve del Bloc Valls (1927) i la casa Sarrà (1928). Al llarg dels anys vint, que acabem de comentar pel que fa a l'arquitectura, mentre a Barcelona es consolida una manera pròpia de fer per a la configuració del verd públic que té el

paradigma en l'obra de Forestier i Rubió i Tudurí a la muntanya de Montjuïc, i l'obra singular en la reordenació de la plaça de Catalunya de Nebot, Domènech Roura, Darder, Fèlix de Azua i Catà (1925) després dels projectes de Puig i Cadafalch de la dècada anterior, Giralte projecta a Girona i Figueres petits espais urbans que tenen en comú la segregació del trànsit rodar, l'arbrat envoltant a l'espai dels vianants, la delimitació interior amb parterres de tupiària, la ubicació de fites escultòriques i ornamentals de repertori —gerres, testos, figures al·legòriques...— i la ubicació central o molt significada d'elements d'aigua —fonts, sortidors, etc.— acompanyats de bancs per a l'estada. Es tracta del projecte inicial de la plaça Pi i Margall de Figueres (1929), i de les places de Correus (1924), Marquès de Camps (1925) i del Carril (1926) de Girona.

Una menció a part mereix l'enderroc de l'illa de cases de la cruïlla amb el carrer Calderers i la reurbanització de la pujada de Sant Feliu (1923-1927) amb una combinació d'escalinates i carrer mitjançant un mur de contenció amb barana-balustrada i font-fornícula situats en una perspectiva en escorç sobre el campanar, que defineix una manera d'intervenir en l'espai públic de les ciutats històriques, on, segons les seves paraules, «l'obra de l'urbanista ha de quedar reduïda, més que a projectar nous edificis i noves concepcions arquitectòniques, a suprimir aquells elements que són un destorb perquè prengui relleu el conjunt urbà del lloc...».

Modernitat moderada

Hem escrit en parlar de l'arquitectura a les comarques de Girona per aquest mateix període que «el Noucentisme esdevé doncs en parlar de llenguatge arquitectònic un terme imprecís i ambigu. Sota un comú denominador d'actituds ètiques que responen als lemes no sempre coherents de civilitat, seny, equilibri, cosmopolitisme, mediterranisme... s'aixopluguen diverses opcions estètiques (modernisme tardà, expressionisme, neobarroc, classicisme, brunellesquianisme, art déco, proracionalisme...) que són practacades amb una relativa indiferència i de vegades fins i tot amb simultaneïtat pels mateixos personatges. Només cap al final del període que estudiem, en el context ambiental de la república, la depuració formal —probablement lligada també amb l'evolució decreixent de l'artesanat del ram de la construcció i la fascinació per la innovació constructiva— permet establir algunes relacions

amb les experiències plàstiques de les avantguardes europees. »En el context geogràfic de les ciutats mitjanes, en el qual són innegables els factors de transformació però també inevitables les continuïtats i les inèrcies, les expressions més o menys nítides del llenguatge del moviment modern (la volumetria de macles cúbiques, l'estructura de pilars independents, la distribució en planta lliure, la coberta-terrat jardí, les finestres apaïssades...) constitueixen episodis molt aïllats i selectes, en la major part dels casos còmplices de clients singulars o de processos socials més amplis, i que difícilment sobreviuran a l'ensulsiada de la postguerra».

I aquesta complicitat val també i molt genuïnament per al Ricard Giralt Casadesús implicat i compromès amb l'acció municipal i de la Generalitat, perquè en aquesta dècada dels trenta, afavorida la decantació pel flux de renovació social que amara el conjunt de les administracions, Giralt sistematitza, sobretot en l'arquitectura escolar i en la de mercats, un repertori o manual de solucions arquitectòniques i constructives que pretenen ser l'emblema gràfic, la senyera de pedra i acer, de la renovació pedagògica i de la reforma socialdemocràtica que declara servir.

Es tornen a trobar ara art, noves tècniques i caràcter nacional en una nova síntesi plàstica on es monumentalitza l'eix vertical de la caixa d'escala com a contrapès d'unes volumetries escalonades de dominant horitzontal, es generalitzen els finestrals correguts emparentats amb les vidrieres de les construccions industrials, es detalla un especejament complex de les obertures que inclouen tarja superior per a ventilació, es puntuen els panys cecs amb finestrals secundaris tipus ull de bou nàutic o amb faixes o targes de ventilació, i s'acaben superiorment els volums escalonats amb terrats per a ús de jardí encerclats amb baranes tubulars o de malla d'acer trenada.

La seva obra en aquesta etapa —escola Ignasi Iglesias a Montjuïc (1931), projecte de mercat en l'illa dels carrers Tints, Peralada, corriol de les Bruixes i plaça de les Patates a Figueres (1933), projecte d'escola al carrer Mariana Pineda de Figueres (1933), escoles de Sant Hilari Sacalm (1934) i grup escolar Prat de la Riba de Girona (1937)— està més en sintonia amb l'Antoni Puig Gairalt de la fàbrica Myrurgia (1928), amb el Folguera de la casa Sala del Llorà (1930), amb el Goday de l'escola Collasso (1931) i amb el Mestres Fossas de l'escola Blanquerna (1931) que no pas amb l'avantguarda ortodoxa del GATCPAC.



AHCOCAC/DEM. GIRONA. R. 1999

Residència propietat de la família del farmacèutic i patrici republicà federal figuerenc Joaquim Cusi i Fortunet (1927). Bellamar, el Masnou.

En el context local cal recordar que els seus projectes d'equipaments són contemporanis del pavelló del manicomi de Salt, de Folguera i Blanch (1930), del Patronat de la catequística de Figueres, de Blanch (1932), i de les escoles de Flaçà, del mateix Blanch (1934).

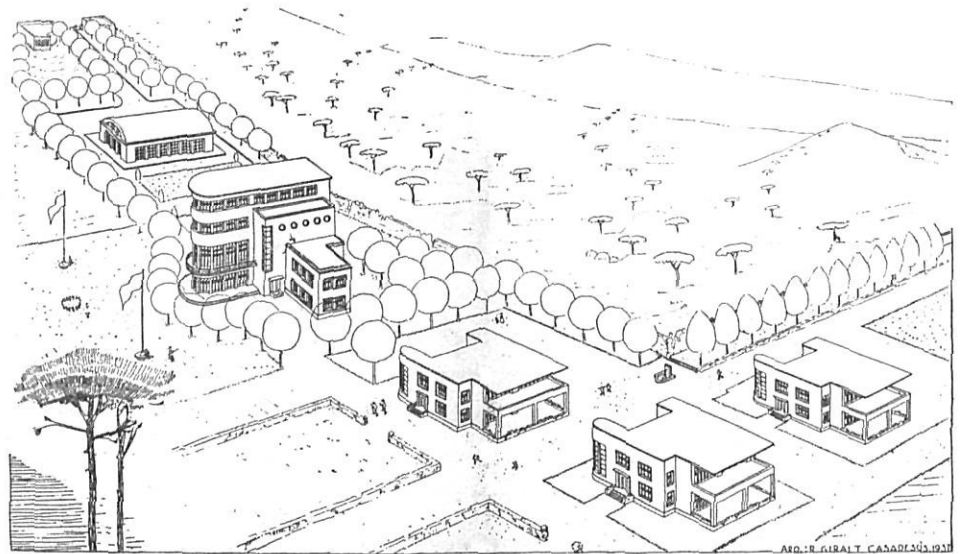
En aquest període Giralt té també l'oportunitat d'assajar infructuosament el projecte de l'habitatge públic que tanta atenció li ha meregut al llarg dels seus viatges i escrits, amb els no realitzats i molt similars blocs d'habitatges per a obrers a Girona (1936) i Figueres (1937), en la ronda Sant Antoni M. Claret —aleshores del Dr. Robert— i en l'horta de l'Hospital, respectivament.

Les característiques d'aquests blocs són: dos habitatges per replà, cinc plantes a Figueres i set a Girona, cantonades amb balcons correguts en angle amb baranes de malla trenada, agrupacions horitzontals de sèries de tres finestres a Figueres o sèries regulars de dues aïllades a Girona, basament diferenciat amb locals —amb porxo a la cantonada d'arcada de mig punt a Figueres—, i formalització de l'eix central amb unes torres centrals retòriques sense relació especial amb la planta.

Els projecta en sintonia amb les experiències socialdemòcrates centroeuropees —Praga i Viena sobretot— que coneix tan bé, amb conjunts peninsulars prou divulgats com la Casa de las Flores a Madrid (1931), de S. Zuazo, o els habitatges a Solokoetxe de Bilbao (1932) d'E. Amann, i finalment, amb els exemples catalans del bloc del carrer Lleida de Barcelona (1928), de Raventós, i del gratacels de l'Hospitalet (1931), de Ramon Puig Gairalt, i es situa en canvi a una gran distància o allunyament programàtic i plàstic respecte dels més selectes exercicis sobre el bloc urbà burgès del casal Sant Jordi (1928), de Folguera, del carrer Muntaner (1929), de Sert, del carrer Camp Vidal (1934), de Duran, o dels experiments radicals de la Casa Bloc del GATCPAC.

En el mateix període i amb tipologia similar trobem a Olot la casa Serra o dels Nassos (1931), d'Agustí, i la casa Aubert

Escola Prat de la Riba (1937),
al carrer del Carme-Vista Alegre
de Girona. Perspectiva aèria del
conjunt del grup escolar.



PERSPECTIVA DEL PROJECTAT NOU GRUP ESCOLAR PRAT DE LA RIBA

D'esquerra a dreta: porteria, infermeria, piscina coberta, pavelló central per a servei comú, tres pavellons de quatre aules cada un. Capacitat escolar: 600 alumnes.

(Arquitecte R. Giral Casadeús)

(1936), d'Aubert; a Figueres, les cases Reig (1934) i Guillemet (1935), de Blanch, i a Girona el bloc del carrer de la Llebre (1934), de Roca Pinet, i les cases Pla (1934), Coll (1935) i Escatllar (1937), de Claret, entre d'altres. En aquesta dècada li toca finalment construir la nova casa consistorial de Figueres, que tants dibuixos ha generat des de l'any 1922, i aquesta circumstància ens permet i ens obliga a subratllar la disponibilitat lingüística del neobarroc inicial fins a un purisme classicista auster tot passant pel classicisme sever i metropolità, amb la qual es mou Giral sobre unes plantes amb poques diferències substancials –sobretot entre el 29 i el 33– i en el mateix moment dels seus projectes més propers al moviment modern.

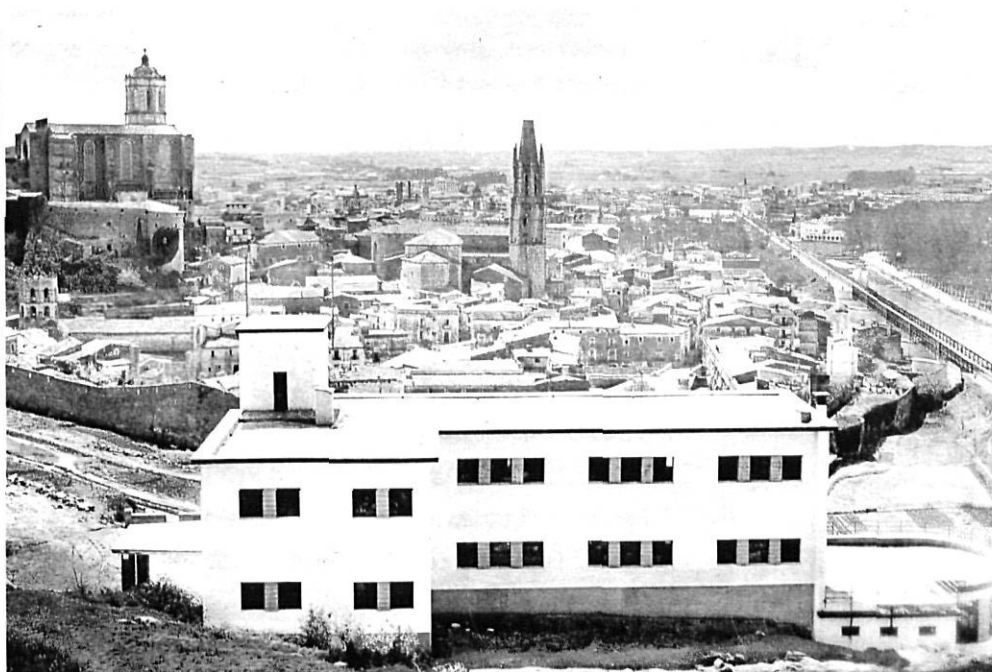
No es tracta de partir de zero amb una organització de volums i un llenguatge nous, com fa contemporàniament en les escoles i en els mercats, sinó que agafa el darrer projecte de 1929, el paral·lelepipèd compacte amb unes façanes molt texturades sota la pauta d'uns ordres apilastrats gegants i un fris de finestres sobre cornisa i sota balustrada, i el va desdibuixant i despullant. Un cop perdut l'ordre gegant i la subcornisa que suportava adopta com a alternativa per a la planta de coronament una seqüència d'arcades vagament referides als badius o galeries de l'arquitectura popular d'època barroca. No modifica els eixos, però en redueix les jerarquies verticals, retira medallons i pinacles, redueix les balustrades. Tan sols conserva, pràcticament immutable des dels primers esbossos de deu anys abans, el pòrtic dòric de l'entrada. Tot plegat, però, amb una vibració molt reduïda, una expressió freda, congelada, com somorta, que anuncia el laconisme de la postguerra.

Al llarg dels anys trenta els projectes d'espai públic s'aclareixen de la cal·ligrafia espessa del període anterior, i malgrat la consistència en la definició dels seus límits amb dobles fileres d'arbres, murs de contenció, pèrgoles, etc., talment com si haguessin estat ocupats pels nous subjectes republicans menys contemplatius, deixen net l'espai en el seu interior per als jocs d'infants, les reunions de grups, el lleure i l'esport. L'aigua, sigui en forma de font o sortidor ornamental o bé en forma d'estany paisatgístic o funcional, continua, però, sent el contrapunt a la massa verda.

El projecte més emblemàtic dels espais lliures de nova factura correspon a la Devesa de Girona, amb el projecte de piscina i llac al Camp de Mart (1935), que reelabora les propostes més antigues del camp d'esports esbossat el 1927 en sintonia amb els de Lleida i Reus i amb el referent llunyà de l'estadi de Lió (1916), de Toni Garnier. Però també cal destacar la plaça Víctor Català de l'Escala (1933) i els projectes de les places de l'Institut, de l'era d'en Deseia i de la Ribera a Figueres (1933–1935).

L'arquitectura silenciosa

Mai tan expressiu ni eloqüent com el Bosch i Reigt omnipresent a Girona, ni tan arrauxadament popular o refinadament brillant com Pelayo Martínez de l'Empordà, Giralt escull en la pràctica privada de la postguerra –o no sap trobar altre camí?– la discreció elegant d'una arquitectura molt urbana, gairebé anònima, quasi sense llenguatge, amb els estilemes reduïts a vagues figuracions classicitzants més anglosaxones que no pas del mediterrani.



Escola Ignasi Iglesias a Montjuïc (1931). Vista general sobre la Girona antiga.

Bibliografia

- GIRALT CASADESÚS, R. «Concurs de la Casa de Correus». *El Poble Català*. BCN, 29 de maig de 1914.
- *Memòria del Projecte de la Rambla 1917* (AMF).
 - *Memòria del Projecte del Parc Municipal 1918* (AMF)
 - «Escoles!» *Fulla Artística de l'Alt Empordà*. Figueres, maig de 1918.
 - «L'urbanisme a Catalunya. Les ciutats històriques». *Arquitectura i Urbanisme*. Barcelona, abril de 1934.

Gairebé no recorre a les tribunes i poques vegades als balcons, que si de cas reserva per a les cantonades –arrodonides o aixamfranades– o a eixos centrals emfàtics. Utilitza en el pla de façana de forma preferent les obertures de finestra. Matisa molt lleugerament –i sense alterar els criteris i materials d'emmarcament– les dimensions i proporcions d'aquestes mitjançant l'alçada dels ampits: més baixos i adaptats a testos i jardineres els corresponents a les sales, mitjans els dels dormitoris i més alts els de les peces de servei.

Agrupa les obertures en sèries horitzontals de dues o tres i fins i tot en algun cas de planta de coronament sota cornisa en grups molt allargats de cinc forats i quatre mainells. La solució d'agrupació horitzontal de finestres amb emmarcament únic remet en primera instància a la pretensió de la *fenêtre en longueur* del moviment modern que ja havia aparegut reiteradament en els seus projectes escolars, de mercats i d'habitatge col·lectiu dels anys trenta, però també té arrels que no podem oblidar en les sèries d'arcades d'inspiració en el barroc popular que trobem en diverses obres seves anteriors a aquell període.

Destaquen a Figueres la casa Vidal Figueras del carrer Ample (1942), la casa Padrosa del carrer dels Fossos (1944), la casa Foment al passeig Rubaudonadeu (1944) i el xalet de la cantonada de la Via Emporitàna i l'avinguda Pirineus (1946). En el context local coexisteix a Figueres amb l'obra de Pelayo Martínez amb les cases de la reconstrucció: Riera Rahola (1940), Pexas Ricos (1940), Jaume Gelart (1940), amb la Caixa de Pensions (1949) i amb l'obra del jove Claudi Díaz –futur associat ocasio-

nal, fill d'un funcionari municipal de Figueres del mateix nom i estret col·laborador del Giralt de preguerra–: casa Bosch (1943), i casa Serra (1945); i a Girona amb l'obra d'Ignasi Bosch i Reigt: casa Riera Perpinyà (1940), Edifici Ultònia (1941), casa Picamal Salellas (1945), casa Culubret Picamal (1951), i amb l'obra del primer Masramon del Bloc Pérez Xifra de Girona (1947).

Quant als equipaments i la indústria, cal destacar les seves propostes per al mercat de Girona (1942) i els tallers Sarasa (1953), que enllacen amb les obres de preguerra –singularment amb el projecte de mercat al carrer dels Tints de Figueres–; i pel que fa a les oficines i a la representació institucional segueix un camí –que exemplifiquen singularment la Cambra de Comerç de la Gran Via de Girona (1948) i menys feliçment la Caixa de Girona de Figueres (1955)– deutor de l'eclecticisme americà dels anys vint, en una certa manera paral·lel al Duran i Reynals que a Barcelona va de l'edifici de Fabra i Coats (1941) a la companyia d'activitats diverses (1950) i al Palauet Muñoz (1951), o al Bonet Garí que va del Banc Vitalici de Barcelona (1942) al Vitalici de Girona (1954).

L'arquitectura de Giralt, salvades les ambicioses il·luminacions del poblat de pescadors de Roses projectat el 1945 amb Joan Margarit Serradell, va progressivament emmudint –el relleu que s'aplana, el color que griseja–, es va tipificant, gairebé un automatisme educat de l'ordenança i els usos de l'ofici, potser com ell sempre havia esperat que arribés a ser la ciutat: endreçada, sense conflictes i sense estridències.