

# Història

## Joaquim Botet i Sisó i les il·lustracions del volum Província de Gerona

Marià Baig i Aleu



Joaquim Botet i Sisó  
(Girona 1846-  
Barcelona 1917).

L'interès per l'estudi i la difusió del patrimoni fotogràfic, sovint oblidat en arxius històrics, ha crescut de manera espectacular en aquests darrers anys.(1) I és que les postals, les fotografies, els gravats i, en general, tots els materials gràfics o audiovisuals ens aporten una valuosa informació sobre la vida dels nostres avantpassats, informació que va molt més enllà de la simple anècdota o complement de la documentació escrita. D'altra banda, la mateixa naturalesa del material fotogràfic fa que el seu estudi surti del marc purament documental i s'insereixi en el de la història de la ciència i la tècnica.

En aquest sentit, paral·lelament a la recuperació del material gràfic dels arxius, el coneixement dels seus autors -fotògrafs, editors...- i de les tècniques emprades -fotografia, impressió...- està despertant, també, l'interès dels estudiosos i del públic. La recent edició del catàleg sobre fotògrafs i editors gironins d'Emili Massanas(2) n'és una bona mostra.

# La Geografia general de Catalunya, de Francesc Carreras Candi, que inclou el volum Província de Gerona, de Joaquim Botet i Sisó, és una obra col·lectiva amb l'esperit de la Renaixença

## L'esperit de la Renaixença

Una de les manifestacions de l'esperit de la Renaixença fou l'anhel de conèixer la pròpia terra, anhel que propicià l'aparició del que ara anomenem *excursionisme científic*. Una important conseqüència d'aquest moviment fou la salvació i divulgació de molts monuments històrics repartits per tota la geografia de Catalunya que llavors eren pràcticament desconeguts, no només del gran públic sinó també dels estudiosos. La *Geografia general de Catalunya*, dirigida per Francesc Carreras i Candi, és hereva d'aquest esperit.

Joaquim Botet i Sisó<sup>(3)</sup> (Girona, 1846 – Barcelona, 1917) fou una figura cabdal de la historiografia catalana de final del segle XIX i principi del XX. Vinculat a la vida cultural gironina, va dirigir diverses publicacions i col·laborà amb moltes d'altres, com la *Revista de Gerona* o *L'Avenç*. Les seves recerques abastaren camps com la història, l'arqueologia i la numismàtica. La seva obra *Les monedes catalanes* (1908–1911) és una referència obligada dins del món de la numismàtica, però si una obra de Botet i Sisó ha arribat al gran públic és, precisament, el volum corresponent a la província de Girona<sup>(4)</sup> que redactà per a la *Geografia general de Catalunya*.

La *Geografia* que dirigí Carreras i Candi és una obra col·lectiva, dividida en sis volums: un de general, un dedicat a cada província del principat i un de monogràfic sobre la ciutat de Barcelona. S'estima que la col·lecció, que no inclou data d'edició, fou publicada entre els anys 1913 i 1918, malgrat que d'altres fonts avancen l'edició fins a l'any 1909.

## Una carta reveladora

Un document que es conserva dins l'epistolari de Botet i Sisó, en el fons de manuscrits de la Biblioteca de Catalunya, ens il·lustra sobre alguns detalls de la redacció de la *Geografia*. Es tracta d'una carta escrita el 28 de novembre de 1911 per A. Ariet, alcalde de Viladrau, i dirigida a Albert Martín, editor de la *Geografia*. Vegem-ne la transcripció.

D. Albert Martín  
Barcelona

Molt senyor meu: he rebut la seva carta 24 del corrent y he procurat complir lo que en la mateixa m'indica fent les correccions indispensables a ne les probes i a mes posanhi un paragraf que li estimaria moltissim fes el favor d'insertarlo a ne l'obra puig com a subscriptor que soch desde la sortida dels primers quaderns he pogut llegir que lo que va be de la obra és la història que fa de cada població posant lo que li dona mes renom y com he vist (me perdoni l'autor) una mica esquefit lo del paragraf titllat de vermell he pensat posarhi un poch mes aumentat aquell a quin fi li adjunto unes quartilles per si eren del cas el seu autor estamparho, que si pot esser repeteixo li agrahiré moltissim.

Temps enrera li vaig enviar el segell que utilisa aquest ajuntament, així com també algunes fotografies de les que va escullir vosté alguna per intercal·larles al text.

El planol de la població vaig dirli que'l trobaria a casa de l'arquitecte senyor Lluís Planas que viu al carrer de la Diputació 237–2º–1ª a qui ja he escrit perque's posi ab vosté de comú acort pere poguessin valdrer al objecte concebut.

Al mateix temps D. Ramon Bofill dentista que viu al carrer del Bonsuccés–1 y cantonada Rambla–13–1er li



Primera pàgina de *Província de Gerona*, de Joaquim Botet i Sisó, amb la referència de l'editorial que publicà l'obra.

entregarà clixés pere els gravats que li convinguin que juntament ab les fotografies que vaig enviarli podra tenir una colecció per escullir.

Si eren del cas y convenient algun dato mes que puga servirlo sap está a les seves indicacions aquest alcalde de Viladrau.

A. Ariet

Viladrau, 28–novembre 1911  
P.D. Aquesta carta y demés l'ha portada D. Ramon Bofill senyor a qui pot anar pera els clixés que li indico.

Aquesta carta evidencia els contactes que l'editor de la *Geografia* mantenia amb els alcaldes de les poblacions, o almenys d'algunes, que fins i tot corregiren les proves d'impremta del text de Botet i Sisó. De la carta es dedueix també que l'alcalde de Viladrau era subs-

GERONA.—J. BOTET Y SISÓ

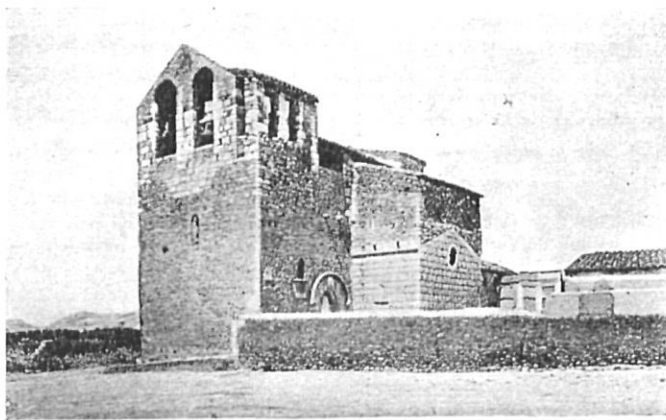
587

*Sacar* (en 1017), *Villa sacra* (en 1169), *Villa sáchra* (en 1303) y *Villa Sacara* (en 1302). L'any 1698 era del comte d'Empories.

### Vilatenim

Lo poble de Vilatenim, ab lo llogaret de Palol, forman un districte municipal situat en la plana del Empordà, al E. de Figueres, que afronta al N. ab lo de Vilabertràn, al E. ab los de Vilanova de la Muga y de Vilasaera, al S. ab lo de Far y al O. ab lo de Figueres. Té 77 edificis y alberchs, ab 208 habitants de fet (de dret 222), dels quals 93 saben llegir y escriure, ques distribuexen, per llur sexe y estat civil, en

Hòmens: solters, 51; casats, 44; viudos, 8; total, 103.



Vilatenim.—La església parroquial

—Dones: solteres, 53; casades, 44; viudes, 8; total, 105, y per entitats de població, com segueix:

Vilatenim (cap de districte): 59 edificis y alberchs, ab 152 habitants.—Palol (a 1,900 metres de Vilatenim): 13 edificis y alberchs, ab 32 habitants.—Petits caserius y edificis isolats: 5, ab 24 habitants.

Lo terme es plà y lo terrer, de bona qualitat, produheix grans, llegums, ferratges, oli y ví, y s'hi cria bestiar y aviràm. Lo regan lo torrent Galligants

Pàgina del volum de *Provincia de Gerona*, de Joaquim Botet i Sisó, corresponent al municipi de Vilatenim, on es pot veure la fotografia, sense peu d'autor, de l'església parroquial.

criptor de la *Geografia* i que l'anava rebent periòdicament en forma de quaderns. Això explica que no es pugui atorgar una data concreta a l'edició de la *Geografia*. L'alcalde es preocupava de l'impacte que l'obra tenia sobre el públic i recomanava a l'editor ampliar algunes explicacions, pensant segurament a potenciar l'incipient turisme de la vila de Viladrau. Pel que fa a les il·lustracions, deduïm que en aquest cas fou el mateix alcalde el que les proporcionà a l'editor, perquè triés les que més li agradessin.

### L'església de Vilatenim

Una de les fotografies que apareix a la *Geografia*, sense indicació d'autoria, correspon a l'església de Vilatenim (Alt Empordà). Molt recentment s'ha identificat l'original que s'emprà en l'edició del llibre. Es tracta d'una postal comercial(5) de principi de segle, retocada amb pasta blanca de manera que no s'hi aprecia el text que hi ha imprès a l'anvers amb el nom de la població i altres dades. Aquesta postal, que no va ésser enviada per correu,

forma part de la popular sèrie coneguda per les sigles *A.T.V.*, que són les inicials del fotògraf Àngel Toldrà Viazo, de Barcelona.(6)

L'escrit que s'ha conservat al seu revers no ens deixa dubtes de la seva utilització en la *Geografia*. El text, escrit a llapis, diu: «Gravat 267 Sr. Martin aquests dos gravats son iguals. Trihi el que li agradi mes. Botet». El signant és, evidentment, Joaquim Botet i Sisó. El destinatari era Albert Martín, propietari de l'editorial que publicava els volums de la *Geografia general de Catalunya*. El text fa referència a dues il·lustracions semblants i deixa a l'editor l'opció de triar la que li agradi més. Precisament aquesta és la que s'utilitzà en la versió impresa.

A més d'estar tapat l'escrit de l'anvers, també està retocat el fons de la postal, segurament amb la intenció de poder destacar millor el cos de l'edifici en la estampa impresa. Si comparem la il·lustració amb el seu original es poden reconèixer aquests retocs.

La troballa d'aquest original ens aporta més informació sobre alguns detalls de la confecció de la *Geografia*. Concretament, evidencia la implicació del mateix Botet i Sisó en la tasca de recollida d'imatges per a la seva obra i ens mostra que l'editorial hagué d'optar per emprar postals comercials com a il·lustracions, sense esmentar-ne, però, la procedència.

### Origen de les il·lustracions

Quin és, doncs, l'origen de les il·lustracions de l'obra de Botet i Sisó? Remuntar-se a l'origen de totes i cadascuna pot ésser interessant, però representa una feina difícil, a causa de l'enorme quantitat de fotografies que hi apareixen.

## Botet i Sisó es va implicar personalment en la tasca de recollida d'il·lustracions per al volum *Provincia de Gerona*

En aquest article ens hem concentrat en les corresponents al partit judicial de Figueres, entre les quals trobem l'abans esmentada de Vilatenim. El total de fotografies corresponents als municipis del partit de Figueres, descomptant-hi mapes i gravats, és de 71. D'aquestes, 34 porten alguna indicació de l'autor del clixé fotogràfic. La resta, 37, no duu cap indicació de la seva procedència.

L'Establiment Editorial d'Albert Martín, editor de la *Geografia*, tenia la seu al carrer Consell de Cent, 140, de Barcelona. Aquest establiment no ha arribat als nostres dies. En el moment de la seva desaparició, el fons fotogràfic de l'editorial(7) es repartí entre dues institucions, la Biblioteca de Catalunya i l'Arxiu Històric de la Ciutat de Barcelona (AHCBC). Teòricament, doncs, els originals, fotolits o negatius d'aquest fons editorial s'haurien de trobar en un dels dos arxius. Malauradament, la Biblioteca de Catalunya no conté cap imatge publicada a la *Geografia* corresponent a pobles del partit judicial de Figueres, i a l'Arxiu Fotogràfic de l'AHCBC hi ha bàsicament imatges de Barcelona ciutat i tampoc cap que correspongui al volum de Botet i Sisó.

Una afortunada coincidència, però, ha permès retrobar alguns altres originals emprats en la *Geografia*. El fons fotogràfic de l'AHCBC inclou una col·lecció d'imatges fotogràfiques sobre pobles de Catalunya, de procedències molt diverses. Algunes varen ser cedides per l'antiga Societat d'Atracció de Forasters; d'altres, però —que constitueixen la major part de l'anomenat «fons antic»—, varen ser recopilades segurament poc després de la creació del departament d'imatges(8) de l'AHCBC, l'any 1931. És entre aquestes imatges on hem trobat diversos originals que apareixen, també, reproduïts a l'obra de Botet i Sisó.



Anvers de la postal de l'església de Vilatenim, de la sèrie A.T.V., original de la il·lustració de l'obra de Botet i Sisó i que mostra encara les correccions que s'hi feren per tapar el nom de la població i les sigles de la postal.

### Tarjeta Postal

UNION POSTAL UNIVERSAL

ESPAÑA

Correspondencia

Direccion

F. d. Angel Toldrà Viaró-Barcelona

quant 267  
 Sr. Martin aqueste dos gravats son  
 iguals. Hehi el que li agradi mes  
 Figueras  
 Església de Vilatenim (Figueras)

Revers de la postal de l'església de Vilatenim amb el text signat per Botet i Sisó on comunica al seu editor, Albert Martín, que trïa la il·lustració que consideri més adient.

Destaquem, en primer lloc, la troballa d'una fotografia de l'església de Sant Pere d'Albanyà. El peu de fotografia del llibre diu: «Clixé de C. Verdguer». L'original de

Joaquim d'Alós .....	Castell de Vilariç, municipi de Cistella, i castell de Palau Surroca, municipi de Terrades
Ricart Barnés.....	Santuari <i>Lo Lourdes Catalá</i> (Romanyà d'Empordà), municipi de Pontós
Domingo Bosch .....	Església de Llançà
N. Carandell .....	Espolla
Carreras .....	Fotografia fora text de Figueres
B. Chias .....	Figueres
N. Comey .....	Espolla i Sant Climent Sescebes
Francesch Duarte .....	Pont de Molins, Portbou i Vilabertran
J.M. Fabrelles .....	Sant Martí Sesserres (Cabanelles), Castelló d'Empúries, la Selva de Mar, Port de la Selva i Sant Miquel de Fluvià
B. Fonolleras .....	Roses
E. Llorens Ferrer .....	Port de la Selva, Sant Llorenç de la Muga, Terrades i Vilabertran
Joseph de Romero i de G. ....	Castell de Figueres, Castelló d'Empúries i castell de Quermançò, a Vilajuïga
N. Teixidor .....	Maçanet de Cabrenys
A. Unal .....	Peralada
C. Verdaguer .....	Albanyà
Lluís M. Vidal.....	Sant Miquel de Fluvià

Quadre d'autors de les fotografies de pobles del partit judicial de Figueres que apareixen al volum *Provincia de Gerona*, de Joaquim Botet i Sisó.

l'AHCB fa 12x18 cm, té alguns retocs en blanc i al revers hi ha escrit en llapis «Iglesia de Albaña. C. Verdaguer». Tenim, en segon lloc, una fotografia del campanar de Castelló d'Empúries (12x17

Pàgina de l'obra de Botet i Sisó amb la fotografia de la porta lateral de l'església de Maçanet de Cabrenys.



Clixé de N. Teixidor  
Maçanet de Cabrenys.—Porta lateral de la església parroquial

cm). Aquesta no està retocada ni té cap anotació, i per això podria ser el mateix original o una altra còpia del mateix negatiu. Porta el segell de la Biblioteca Juli Vintró, que també fou fotògraf. Una fotografia de la porta lateral de l'església de Maçanet de Cabrenys (13,5x18 cm) es correspon, també, amb la *Geografia*. La il·lustració de la *Geografia* diu «Clixé de N. Teixidó», però l'exemplar de l'arxiu diu, només, «Franquesa, Girona». També hi ha una fotografia, sense peu d'autor, de la portada de l'església de Vilasacra (13x18 cm). En aquest original, s'hi veu molt clarament una figura dreta al costat de la porta d'entrada, figura que resulta difícil de discernir en la reproducció del llibre. Finalment, hem trobat una fotografia de l'església de Vilatenim (16,5x12,5 cm) sobre la qual hi ha escrit «Vilatenim, vista de la Iglesia». Molt possiblement es tracta de l'altra fotografia de Vilatenim a la qual el mateix Botet i Sisó feia referència.

A part d'aquests originals, hem trobat als fons de l'AHCB

altres fotografies d'autors que apareixen també a la *Geografia*. Del fotògraf C. Verdaguer, autor de la il·lustració d'Albanyà, trobem diverses imatges de temàtica empordanesa.

Es tracta d'unes fotografies del monestir de Vilabertran, l'institut de Figueres —a l'antic convent dels Franciscans—, Portbou i Sant Miquel de Fluvià, cap de les quals, però, fou reproduïda a la *Geografia*. També hi hem trobat una postal del fotògraf Carreres de la Rambla de Figueres, datada del 1909 i editada per la Llibreria de Joaquim Serra de Figueres, editorial que caldria afegir al catàleg d'editors de Massanas.

#### Els fotògrafs de la *Geografia*

Finalment, per tal de completar aquesta visió sobre els fotògrafs que intervingueren en la confecció de la *Geografia*, apuntem algunes dades complementàries, que podem afegir a les compilades per Massanas. Precisem, en primer



## Quan no hi havia fotografies cedides pels ajuntaments, l'editorial optava per emprar postals comercials, sense esmentar-ne la procedència

lloc, que l'autor de les fotografies del castell de Palau Surroca, Joaquim-Maria d'Alòs i de Dou, és el segon marquès de Dou, descendent dels antics propietaris de l'esmentat castell. D'altra banda hem vist, dins una col·lecció de postals editades per l'Associació pel Foment de l'Ensenyança Catalana, una postal de Sant Llorenç de la Muga, del fotògraf E. Llorenç Ferrer, i una altra de l'església de Beget, de Juli Vintó.<sup>(9)</sup> Deixem constància també de la possibilitat que l'autor de la fotografia del campanar de Sant Miquel de Fluvià, «Lluís.M<sup>a</sup> Vidal», sigui Lluís Marià Vidal, geòleg i amic personal de Botet i Sisó, que col·laborà en el volum primer de la *Geografia*.<sup>(10)</sup> Finalment, apuntem que el fotògraf N. Carandell no apareix ressenyat al catàleg de Massanas i que Josep de Romero i de G. hi apareix, incorrectament, com a autor d'una sola fotografia.

Com es pot deduir de la llista adjunta, els editors de la *Geografia* empraren fotografies de diverses procedències, com ara originals de fotògrafs professionals (Unal<sup>(11)</sup>, Bosch, Fonolleres...), d'aficionats locals (J.M. d'Alòs, N. Teixidor...) o fins i tot postals comercials (com en el cas documentat de Vilatenim). La resta de fotografies sense peu d'autor no sabem si corresponen també a postals comercials o bé no s'hi féu constar l'autoria per altres raons. Una contrastació sistemàtica amb arxius de postals antigues podria aportar encara algunes sorpreses sobre aquesta qüestió.

**Marià Baig i Aleu** és professor de física de la Universitat Autònoma de Barcelona i membre del Centre d'Estudis d'Història de les Ciències.



Albanyà (cap de districte): 32 edificis y alberchs; 104 habitants de fet y 112 de dret. — Carbonils (a 5 kilòmetres d' Albanyà): 14 edificis y alberchs ab 87 habitants de fet y 86 de dret. — Petits caserius y edificis escampats: 25 edificis y alberchs ab 84 habitants de fet y 88 de dret.

Lo terrer, regat per lo riu Major, La Muga y algunes torrenteres, es sumament trencat y montanyós, està plè de bosch y té poca terra de conreu, aquesta de mitjana qualitat. Produheix canem, lí, patates, poch grà y llegums, però ab abundancia carbó, llenyes, fusta y un xich de suro. Cria bestiar, principalment de llana y cabriu, caça y s' hi pescan anguiles. Hi ha en lo terme moltes fonts d'ayga potable, una d'ayga ferruginosa prop de Carbonils y alguna guixera. Està construïda en tot lo troç comprès dintre lo terme la carretera que va a Figueres. Los altres camins són de ferradura y poch de carreters,



Gixà de C. Verdager  
Albanyà.—La església parroquial

Pàgina de l'obra, amb la fotografia de l'església de Sant Pere d'Albanyà.

### Notes

- 1- GRAU I FERRANDO, Dolors. «Els arxius fotogràfics». *Revista de Girona*, núm. 197 (1999), pàg. 70.
- 2- MASSANAS I BURCET, Emili. *Fotògrafs i editors a les comarques de Girona*. Diputació de Girona. 1998.
- 3- ALBERCH, Ramon; QUER, Josep. *Joaquim Botet i Sisó. Del catalanisme al nacionalisme*. Ed. Columna. Barcelona, 1998.
- 4- BOTET Y SISO, Joaquín. *Provincia de Gerona*. Dins *Geografia general de Catalunya*, dirigida per Francesch Carreras y Candi. Establiment Editorial de Albert Martín, Barcelona, (s/d).
- 5- Es troba en una col·lecció particular.
- 6- Hem vist, per exemple, una postal de l'església de Vilabertran de la sèrie *A.T.V.* on són visibles el segell i la data d'enviament (7 de setembre de 1908), cosa que ens demostra que aquesta col·lecció de postals es trobava disponible en els comerços catalans en els anys de confecció de la *Geografia* de Botet i Sisó.
- 7- El fons Martín de l'AHCB conté unes 3.000 fotografies, la major part estereoscòpiques, del primer quart del segle XX.
- 8- *Arxiu Històric de la Ciutat de Barcelona. Guia*. Ajuntament de Barcelona. 1995.
- 9- El catàleg de Massanas indica, només, que és autor d'una fotografia de la *Geografia*.
- 10- GOMEZ-ALBA, Julió. *Lluís Marià Vidal, 1842-1922*. Biografia. Museu de Geologia. Barcelona, 1992.
- 11- *Els Unal. 120 anys de Fotografia*. Ajuntament de Girona. 1986.