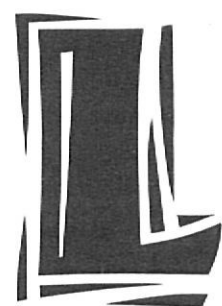


# Olot: d'escola de dibuix a facultat universitària

## Joan Sala i Plana



La primera escola de dibuix que es va fundar a les comarques gironines va ser la d'Olot, que ha continuat oferint ensenyaments artístics durant dos-cents divuit anys. El centre ha passat per diferents etapes, que han estat marcades pels plans d'estudis promulgats segons les lleis educatives del moment, entre les quals cal esmentar, per la seva importància, la que promulgava la creació de l'Escola Superior de Paisatge durant la Generalitat republicana, uns estudis de nivell acadèmic superior, de la màxima categoria acadèmica que es donava en aquells moments. Ara el centre és una escola d'art, l'única escola oficial d'aquesta categoria que hi ha a les nostres comarques. Actualment des de diferents àmbits s'està plantejant un nou repte, consistent en la creació a Olot d'una facultat de belles arts dependent de la Universitat de Girona.

L'objectiu d'aquest text és repassar la capdavantera trajectòria olotina en el camp de l'oferta d'estudis artístics.

### L'inici de les escoles de dibuix

Els ensenyaments artístics centralitzats en escoles especialitzades varen començar a les comarques gironines l'any 1783, en què es va fundar a Olot l'Escola de Dibuix, que de fet era el primer centre que es creava en el país fora de la ciutat de Barcelona. Com és sabut, la Junta Particular de Comerç barcelonina va fundar l'any 1775 –per tant, vuit anys abans que la d'Olot– l'Escola Gratuïta de Disseny, que va anar canviant de nom al llarg dels anys, però que s'ha conegut tot sovint com «escola de Llotja», ja que la seva seu inicial va ser l'edifici de la Llotja de Comerç de Barcelona.

Per organitzar la nova escola, inicialment anomenada Pública Escuela de Dibujo, van acudir el director de la de Barcelona –ja que la nova institució en terres gironines n'era una filial–, Pasqual Pere Moles i Joan Carles Panyó, format en el centre barceloní i escollit entre els bons deixebles que hi havien passat, que va ser el primer director de l'escola olotina.

L'explicació de per què es va crear a Olot la segona escola del país rau en diferents circumstàncies: per un costat, el gran interès mostrat per les autoritats municipals olotines i pels empresaris locals a disposar d'un centre educatiu que tingués per principal objectiu formar bons professionals; i per l'altre, la florent indústria de fabricació d'indianes i l'espectacular augment de població que s'havia enregistrat en pocs anys. Recordem que en el cens de Floridablanca Olot era la cinquena població de Catalunya en nombre d'habitants, i la més poblada de les comarques gironines.

Les indianes eren uns teixits, generalment de cotó, amb estampacions fetes amb motlle, a una o més tintes, i majoritàriament amb una iconografia vegetal o geomètrica. El pintat de les teles necessitava uns operaris destres en el dibuix, atesa la perfecció que es demanava en la confecció dels estampats, destinats tant a la indumentària com al parament de la llar. Les condicions naturals de la zona eren òptimes per al procés industrial, especialment en l'obtenció d'unes gammes de colors, i per això les teles olotines gaudien de reconeixement des de feia temps, fet que comportava un mercat important i en expansió; i per mantenir-lo calia una mà d'obra qualificada. Tot plegat feia que la formació de bons professionals es veiés com una necessitat de primer ordre, i amb aquesta directriu es va crear l'Escola de Dibuix, a la qual van accedir aprenents tant d'aquestes indústries d'estampat com d'altres professions.



ANXIU S. PLANA

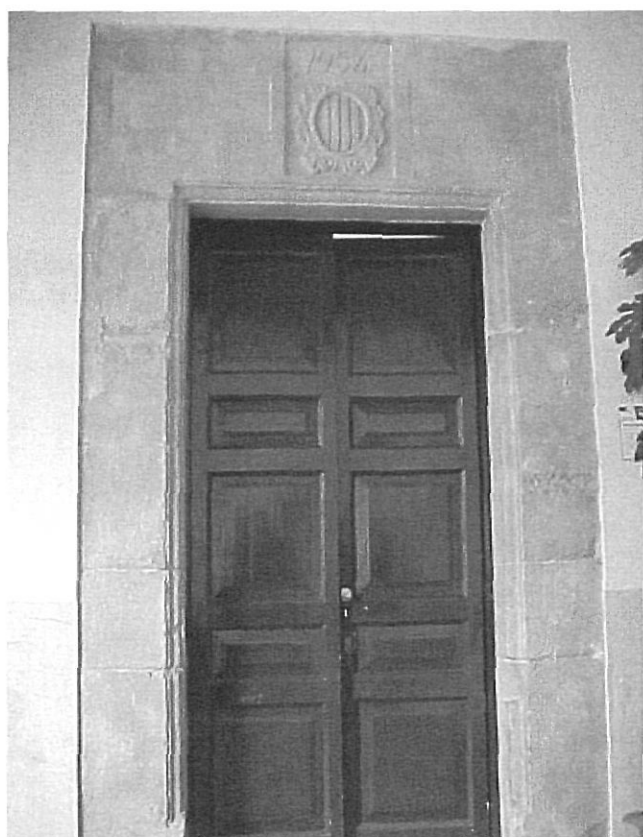
Josep Berga i Boix, amb una alumna, als marges del riu Fluvià.

En aquells moments a la Seu gironina hi havia el bisbe Tomàs de Lorenzana, un defensor d'iniciatives diverses, entre les quals hi havia aquesta Escola de Dibuix d'Olot: Lorenzana va ajudar la institució amb aportacions diverses, i va deixar l'edifici de l'Hospici com a seu escolar. També va propiciar que l'any 1790 es creés a Girona una altra escola de dibuix, amb el mateix objectiu de formar aprenents i dirigida inicialment per Panyó, que havia demostrat bones aptituds pedagògiques en el seu pas per la Garrotxa, on després va tornar, i on va ensenyar fins a la seva mort, l'any 1840.

Panyó va ser una figura clau en els darrers anys del set-cents i en els primers decennis del segle següent. Va ser un pintor neoclàssic que va decorar diferents esglésies garrotxines, però també del bisbat i d'altres indrets més llunyans. Va ser autor d'un seguit de pintures murals en diferents cases pairals, però no correspon a aquest article l'estudi de l'artista neoclàssic, i només voldríem parlar molt breument d'un seu escrit com a mestre de dibuix. En aquest aspecte s'ha de valorar justament un llibret adreçat a l'ensenyament que representa una de les primeres contribucions del país a la pedagogia del dibuix. Es tracta de *Compendio de los primeros y principales elementos del dibujo para el uso de los alumnos de la Escuela*

*de la Villa de Olot, compuesto por su director Juan Carlos Pañó y Figaró*. L'obra consta de vint-i-dues pàgines i dues làmines de 140 x 196 mil·límetres, i encara que no figura datada es pot considerar impresa entre 1788 i 1790 a Olot per Raymundo Roca, Impresor y Librero. No podem deixar d'esmentar aquest text, inspirat –tímidament– en els principis geomètrics euclidians i que, tot i la seva brevetat, té la clara voluntat de fer més planers als estudiants uns conceptes bàsics, objectiu inèdit en aquella època i que és just de remarcar.

Així doncs, veiem que els primers passos de totes les escoles de dibuix del país estaven encaminats a formar uns bons aprenents, en la línia dels actuals estudis professionals, amb una pedagogia d'arrel neoclàssica consistent en la còpia en carbonet de guixos, tant de figures com de motlures i detalls arquitectònics. Es pretenia d'aquesta manera fer adquirir a l'alumne un domini de l'encaix i la proporció de l'objecte copiat, i també practicar l'estudi de la línia i els valors tonals de clarobscur, tot plegat en sintonia amb les darreres manifestacions neoclàssiques, on els aspectes creatius no eren importants i la investigació estètica era molt minsa. L'horari escolar era de vespres per tal que els obrers poguessin compaginar les seves obligacions laborals amb la formació.



L'any 1934, que consta a l'escut de la porta d'entrada, és el de la creació de l'Escola Superior de Paisatge a Olot.

## L'escola del dinou

La pedagogia utilitzada durant bona part del segle XIX va tenir el mateix encarcament d'arrel neoclàssica que va presidir les acadèmies de bona part d'aquell segle. Com s'ha dit, Panyó va morir el 1840; per tant, el seu mètode el va emprar a l'aula fins a quasi mitjan segle, i els seus successors varen ser uns simples continuadors d'aquesta pedagogia. Es coneixen diverses opinions dels alumnes de l'època —com per exemple les de Joaquim Vayreda i Josep Berga— on blasmen l'encotillament i la rutina que imperava en les aules d'aquesta escola, que no era altra cosa que el reflex de la majoria de les acadèmies del moment.

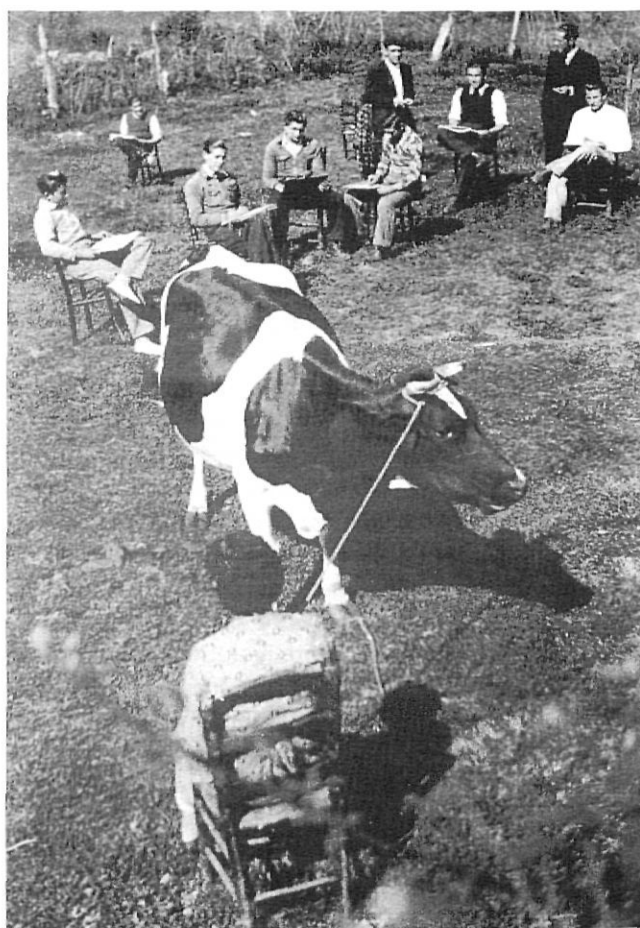
No es va experimentar cap canvi en el tarannà del centre fins al 1877 —quasi cent anys després de la seva fundació—, en què Josep Berga i Boix va agafar la direcció del centre olotí i va modificar bona part del plantejament educatiu anterior. Es va dedicar a fer una pedagogia activa, d'inspiració francesa, sortint a dibuixar *a plein air*, anant a visitar museus, exposant els treballs dels alumnes i fent-los participar en tasques d'organització educativa; però també va ampliar l'oferta de formació d'oficis i va dedicar molts recursos a comprar els estris necessaris per formar uns aprenents que necessitaven el dibuix com a eina bàsica.

Tot plegat representava un important trencament amb el passat, i va donar uns fruits magnífics tant des d'un punt de vista artístic —és a dir, per al conreu de les belles

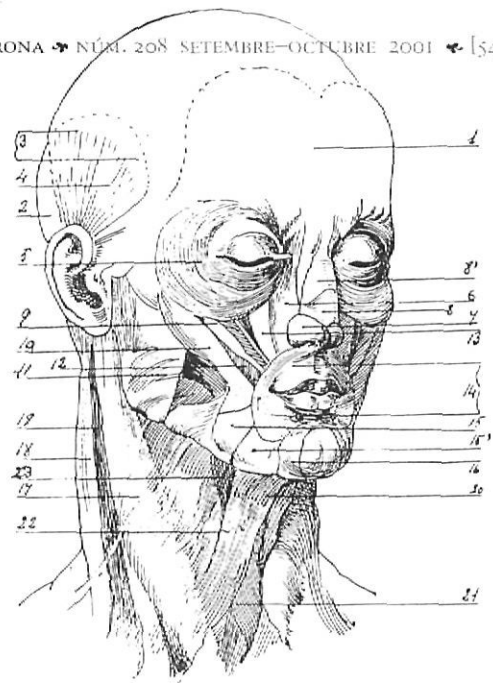
arts— com professional. En el primer aspecte es poden esmentar un seguit d'escultors i pintors que han adquirit un gran prestigi dins i fora de les nostres comarques, la relació dels quals és innecessari esmentar per ser prou coneguts. Però no sols és remarcable l'aspecte creatiu, sinó que s'ha de valorar justament el gran interès per la formació de bons professionals en diferents oficis, entre els quals els de la indústria dels sants, una iniciativa empresarial de Berga que ha donat llocs de treball durant generacions a moltes famílies de la zona.

Les escoles del segle XVIII eren municipals, i ho varen continuar essent fins a mitjan segle següent, en què s'aprovà una Reial ordre de 1849 que obligava les Diputacions a contribuir al seu manteniment aportant la meitat dels recursos; les corporacions locals havien de col·laborar-hi amb l'altra meitat. L'Ordre tenia la voluntat de reorganitzar les acadèmies i els estudis artístics per

Una classe de dibuix del natural de l'Escola Superior de Paisatge, l'any 1936.



Estudi miològic del rostre humà, segons un tractat d'anatomia de Josep Berga i Boada per als alumnes de l'Escola de Belles Arts de Sant Feliu de Guíxols



Classe d'escultura a l'Escola d'Olot.

adaptar-los a les noves necessitats industrials del país, contribuint així a fer dels centres unes escoles de formació per a les indústries que progressivament anaven apareixent arreu del país. Aquest va ser el primer pas cap a una implicació més gran de l'ens supracomarcal en el sosteniment dels centres docents, i un major compromís a marcar les seves línies educatives.

El paisatgista i diputat Joaquim Vayreda va ser l'encarregat de fer un nou reglament, tal com li ho va demanar la Diputació; per a aquesta tasca va comptar amb l'ajut de Josep Berga, amb qui tenia molts punts en comú, tant artístics com ideològics. Així, a partir de 1891 les escoles de dibuix passaren a anomenar-se escoles menors de belles arts, amb diverses categories —la de Girona era de primera, i les de Figueres i Olot de segona, així com les d'altres poblacions que ho demanessin—, i des d'aquell moment les dues terceres parts de les despeses del sosteniment quedaren a càrrec de la Diputació, i la resta a compte del municipi. Una dada significativa és el fet que aquests centres anessin adoptant el nom d'escoles d'arts i oficis artístics, de manera que apareixia el nom d'*oficis* fins i tot en la designació dels centres, que sempre varen tenir aquesta prioritat educativa i que continuaven tenint el mateix horari de vespres que havien tingut sempre per tal de fer compatible el treball amb la formació.

### L'Escola Superior de Paisatge

Berga va morir el 1914 i el va substituir Iu Pascual, que va ser un gran mestre, com ho havia estat el seu predecessor. Pascual va donar un nou impuls al centre augmentant el nombre d'especialitats educatives, tant pel que fa als

oficis com al conreu de les belles arts, i proposant a la Diputació, al llarg dels anys, tot un seguit de canvis i projectes, com el de crear un centre superior en matèria artística a la ciutat, que el gir polític de 1931 va propiciar que es pogués materialitzar.

El gener de 1932 Iu Pascual va escriure una carta a la Generalitat, creada feia ben poc temps, on plantejava que s'havia de crear un centre d'especialistes en la pintura paisatgística, de la mateixa manera que els interessats en el paisatge del centre de la península tenien el pensionat del Paular, i argumentava que la comarca d'Olot era la seu més apropiada de Catalunya per a aquest fi. Al cap de poc va rebre la resposta que per poder organitzar els estudis superiors a Catalunya s'havia de promulgar l'Estatut. Mentrestant es va esforçar a sortir del discret anonim que havien estat submergides les manifestacions artístiques olotines, donant a conèixer l'ambient pictòric de la comarca a Barcelona, la seu on s'havien de prendre les decisions polítiques.

Dibuix amb model viu a l'Escola olotina.





Dibuix d'acadèmies a partir de models de guix.

I així es va fer. El setembre de 1934, com si fos un regal de festa major, aparegué en el *Butlletí Oficial de la Generalitat* de 8 de setembre un decret pel qual es creava a Olot l'Escola Superior de Paisatge, d'acord amb la voluntat descentralitzadora de la Conselleria de Ventura Gasol. El primer article del Reglament de l'Escola n'assenyala els objectius: «assajar, per mitjà de l'ensenyament de la pintura de paisatges, la difusió dels ensenyaments d'art en les diferents contrades de Catalunya» —un propòsit de molt alta volada.

El centre havia d'impartir durant cinc mesos la docència a Olot i, segons el decret, havia d'actuar durant tres mesos més en diverses localitats de Catalunya amb un pla d'ensenyament de tres cursos.

Tot i que Olot era la seu, es volia fomentar l'estudi d'altres modalitats paisatgístiques, cosa que es pensava que s'afavoriria amb aquesta docència itinerant per diverses comarques del país. S'hi estudiarien tècniques de pintura a l'oli i de dibuix. A més, durant els tres anys s'havien d'estudiar tècniques de gravat a l'aiguafort, al boix i litografia. L'Escola va comptar amb mestres de gran vàlua, com F. Labarta, X. Nogués, J. Colom, P. Creixems, M. Humbert, E. Bosch Roger i, com a director, I. Pascual. Estava prevista l'alternança de professorat, fet que allunyava el centre del perill dels encasellaments i rutines, que maten moltes iniciatives.

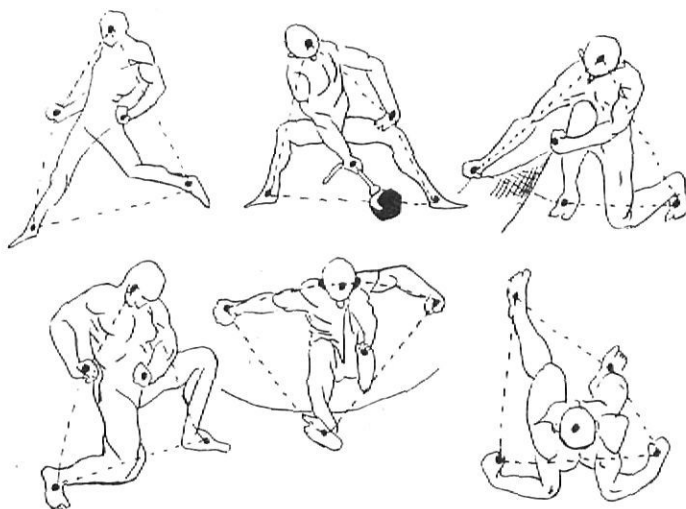
Però li va tocar viure un temps difícil i convuls. El primer curs va començar el 15 de setembre de 1934, i els fets d'octubre es varen deixar sentir, ja que alguns dels regidors municipals més entusiastes del projecte havien estat empresonats, i el nou Ajuntament de dretes va interrompre temporalment diverses iniciatives. El primer curs

acabà el desembre de 1934, i les classes continuaren a Figueres. El segon curs va anar d'abril a setembre de 1935, tal com preveia el Reglament de l'Escola per tal de fer tota la campanya paisatgística de primavera i estiu. Els tres mesos itinerants només es varen fer fora d'Olot el primer any. Al final del segon curs es va celebrar una important exposició a la Casa de l'Ardiaca de Barcelona que donà a conèixer al país els resultats del nou centre, i va constituir una important plataforma de propaganda.

El mateix Decret de constitució de l'Escola Superior, amb una mentalitat oberta i pràctica, preveia la creació d'un patronat, que va resultar de molta agilitat i eficàcia i va anar solucionant amb rapidesa els problemes que es plantejaven en funció de les necessitats.

El tercer curs, el 1936, es pot considerar el darrer que l'activitat va funcionar amb normalitat, ja que la guerra es va anar emportant mestres i alumnes en ser cridats a files, i si bé l'Escola va continuar fins a l'entrada de les tropes franquistes, les condicions en què treballà, sobretot els darrers temps, van ser molt poc adequades. Però, tot i la guerra, a Olot es vivia un bon ambient cultural, atès que el front estava lluny, motiu pel qual la Comissaria General dels Museus d'Art de Catalunya hi va traslladar bona part del valuós patrimoni artístic català, ja que Olot oferia unes garanties de seguretat que no tenien altres poblacions del país, i a més estava prop de la frontera en cas d'haver d'endur-se-les, com va succeir. Juntament amb els fons museístics s'hi varen desplaçar els tècnics i directius de la institució, que varen tenir molt aviat una estreta relació

Els cinc punts a partir dels quals, segons Berga i Boada, es pot dibuixar qualsevol figura humana.



amb els professors de l'Escola i de l'Institut de Segon Ensenyament, que estava ubicat en el mateix edifici de l'antic convent del Carme. A pesar de la situació política que es vivia, es feien diferents tipus d'encontres acadèmics que varen resultar enriquidors.

Del centre varen sortir els aires renovadors que han presidit l'activitat artística d'un grup d'artistes, que han estat els que han fet de pont entre la pintura paisatgística d'arrel realista, creada per l'Escola d'Olot dels Berga i Vayreda a la segona meitat del XIX, i les noves manifestacions plàstiques que tenen com a motivació llunyana el fet paisatgístic.

Va coexistir amb l'Escola Superior de Paisatge l'Escola Menor de Belles Arts, on continuava assistint el mateix tipus d'alumnat que hem vist en èpoques anteriors. Els horaris dels dos centres eren ben diferents, ja que mentre que al primer es feien classes de matí i tarda, al segon es continuava impartint la docència els vespres, un cop finalitzada la jornada escolar o laboral.

## El projecte de facultat de belles arts

La postguerra va ser una pesada llosa que va haver de suportar tothom, mentre es veia com desapareixien els aires renovadors de l'etapa anterior. L'Escola de Belles Arts i Oficis, nom que va tenir el centre a partir de 1939, va esdevenir a grans trets un centre de formació d'artesans, uns en oficis, altres en art, en general molt mancats d'iniciativa i creativitat.

Però el gran canvi del centre olotí es va produir el curs 1989-90, en què va passar a formar part, com a Escola d'Arts Aplicades i Oficis Artístics, de la xarxa de centres oficials, ara anomenats escoles d'art, tema que es tracta convenientment en el present dossier.

Paral·lelament es va anar constatant en l'àmbit ciutadà la demanda d'apropar els estudis superiors a Olot, una oferta formativa de la qual la ciutat estava mancada, fet que la deixava en una situació de greuge comparatiu en relació amb d'altres ciutats de característiques semblants. Així és com es creà la Fundació d'Estudis Superiors (FES) per a la implantació de diferents àrees de coneixement, entre les quals l'artística.

Els esforços en l'àrea d'art, que és l'únic que aquí interessa comentar, s'han centrat al voltant de la producció artística, oferint especial atenció a la relació entre art i noves tecnologies, per tal de generar un model específic i allunyat dels plantejaments noucentistes que encara són presents en diverses facultats de belles arts. S'ha escollit un àmbit amb mancances a nivell estatal, com és l'art



ARXIU J. VAYREDA

Iu Pascual i Joaquim Vayreda.

electrònic, és a dir les actuacions artístiques que empren les noves tecnologies. Es treballa en la direcció de generar una facultat amb el compromís de qualitat docent, inserida en la societat contemporània, amb diferents àmbits d'actuació al voltant de la creació, la gestió i l'educació.

S'han iniciat convenis de col·laboració amb centres de tot l'Estat que apunten cap aquesta direcció, com és el cas del MIDE (Museu Internacional d'Electrografia) i la Facultat de Belles Arts de Cuenca de la Universitat de Castella-la Manxa. Ja funciona un taller en línia, en el qual treballen des de la distància en un projecte artístic comú dos grups d'alumnes de la Facultat de Belles Arts de Cuenca i de l'Escola d'Art d'Olot.

Així mateix, s'estan perfilant els darrers detalls per començar a l'octubre un certamen anomenat *Panorama*, que pretén ser un termòmetre de les problemàtiques i realitats artístiques del moment. Tot i que la materialització dels actes, conferències i altres activitats paral·leles centraran entorn d'unes jornades a la tardor, tindrà continuïtat al llarg de l'any amb una programació regular i molt coherent.

Paral·lelament hi haurà una programació d'activitats concebudes exclusivament per a la xarxa per ser treballades virtualment, dirigida a un públic especialitzat, tot i que una part estarà oberta al públic en general.

Es treballa igualment per generar unes estructures paral·leles, com una mediateca i un centre de producció amb tecnologies de la informació i la comunicació, centrant-se en el net-art, el CD-ROM, el videoart o l'artsonor, entre d'altres.

La proposta de l'actual Ajuntament olotí de crear a la ciutat una facultat de belles arts va ser acceptada per la UdG i es va presentar en el seu moment a la Conselleria d'Universitats de la Generalitat, on segueix els tràmits pertinents per a la seva materialització.

Joan Sala i Plana és professor d'institut i membre de la Fundació d'Estudis Superiors d'Olot.