

Territori

El barri de Sant Cugat: una ciutat jardí a Salt

Jordi Cervera
Montserrat Ventura
Diana Monsalve



Porxos de la plaça del grup
Sant Cugat de Salt.

Inspirant-se en el model de ciutat jardí del londinenc Ebenezer Howard i amb el vistiplau de l'Obra Sindical de Hogar (OSH), l'arquitecte Ignasi Bosch i Reitg va construir l'any 1956 el grup Sant Cugat de Salt, que havia estat aprovat el 1948. Uns anys abans, i també inspirant-se en el mateix model, Bosch i Reitg havia dirigit la construcció del barri de Sant Narcís a Girona.

La primera part d'aquest treball ofereix una mirada ràpida al Salt de la postguerra. Tot seguit hi ha una descripció morfològica i social del barri quan just acabava de néixer. A la segona part s'exposa l'evolució urbanística del tram urbà, els habitatges, les infraestructures i els equipaments, així com els canvis socials més significatius. El tipus d'urbanització de Sant Cugat delata un context social, econòmic, polític i urbanístic particular des del seu inici.

S'edificà en un terreny al sud de la via, en un Pla de Salt on només hi havia uns quants masos dispersos, el cementiri i el sanatori psiquiàtric

Nadie es tan valiente y eficaz para llevar a cabo obra de verdadera revolución social como la España de Franco, que da sus viviendas sin preguntar quién es cada uno y sí únicamente a quién por español y por trabajador tiene necesidad de ellas.

Discurs del governador civil, Mazo Mendo, en la inauguració del barri, 1956.

L'origen: uns terrenys aïllats

El Salt de mitjan s. XX havia cenyit la seva àrea urbana entre la sèquia Monar i el ferrocarril Girona-Olot, en funcionament des de 1895. Des del nucli antic de Salt i del Veïnat, el teixit urbà havia anat compactant-se i creixent seguint la carretera de Girona, on s'aglutinà el dinamisme econòmic –arrelat al tèxtil–, residencial –eminentment obrer– i dels col·lectius –Escoles Nacionals, Casal Saltenc, Ajuntament–. D'altra banda, i a causa de la Guerra Civil, els 5.709 habitants del 1936 no es recuperaren fins a l'any 1949, en què s'inicià una etapa de creixement continu encara que moderat fins a final dels cinquanta.

Aquest era, doncs, el context urbà de 1956, quan a uns 700 m al sud del Salt vell i per camins de terra –si no de fang– s'edificà el barri de Sant Cugat. Havia calgut travessar la via del tren per trobar el terreny més barat, més urbanísticament marginal. Un terreny al sud de la via, un Pla de Salt on només hi havia –com a únics edificis– uns quants masos dispersos, el cementiri i el sanatori psiquiàtric. Així, l'OSH, amb no més de 300.000 ptes. –dels quasi 5 milions de cost total de l'obra–, es feu propietària dels 26.244 m², comprats als hereus del marquès de Camps: uns terrenys annexats al trajecte del tren, una

nosa i un perill, segons testimonis de l'època. Nosa perquè el baixador no tenia gaire ús, i un perill constatable, ja que la divisió inspectora dels Ferrocarrils de Vía Estrecha va exigir dues condicions bàsiques: «la obra se construirá con la solidez necesaria, a fin que no sufra ni sean de temer desperfectos por las trepidaciones; los tejados han de ser incombustibles [es prohibí la palla] a fin de evitar incendios que pudieran producirse por las chispas de la locomotora».

Un projecte singular

Sobre el tipus d'urbanització de Sant Cugat, el mateix I. Bosch va escriure: «Los terrenos son llanos y emplazados junto a la vía férrea de Olot a Gerona y perfectamente rectangulares... Las viviendas, de tipo unifamiliar, se han dispuesto en líneas con retrueneos. Al fondo de la plaza se han emplazado 5 viviendas con local propio para tienda, y de dos pisos».

Certament, en paral·lel a la via recta del tren es desglossa una estructura de 8 illes d'edificis, 4 a banda i banda d'una plaça enjardinada i d'un grup d'edificis «al fondo» més alts, amb pòrtics i arbres. És així com, en l'esquema urbanístic del barri, hi queden reflectides dues idees clau: la linealitat i la centralitat de la seva forma. Fins i tot, els dos únics carrers més estrets del barri (6 m en comptes de 12) són els que creuen la plaça. Ja aleshores s'entenia que restringir el trànsit rodat accentua la concepció d'un espai central per als vianants, per a les relacions socials que per si mateix promourien la plaça pública enjardinada i la concentració dels 5 únics comerços per a la compra quotidiana.

A part dels carrers i com a pas exclusiu per a vianants, es van projectar dos passatges que partien les dues illes més properes a la plaça. Per altra part, la disposició dels habitatges de les 8 illes ens dibuixa unes línies amb «retrueneos», amb entrants i sortints, capaços d'apaivagar la uniformitat del tram rectilini. És així com I. Bosch va fer ús d'una mesurada simetria per ubicar els habitatges amb un desordre ordenat.

La previsió d'espais verds és comparable al principi de «la caseta i l'hortet» propi de l'època republicana de Macià. Aquelles parcel·les obertes i annexades a cada habitatge representaven una aportació gens banal a l'economia domèstica de cada família. El cultiu d'hortalisses i verdures i la cria de bestiar menut (gallines, conills...) demostren per què eren més que un jardí i un espai d'esbarjo. A més, les dimensions són prou reveladores de la seva importància (Taula 1):

Taula 1. Distribució de la superfície del barri, 1954

Qualificació	Sup.(m ²)	Sup.(%)
Espai verd privat	13.840'5	52'7
Espai verd públic	5.196'6	19'8
Superfície dels vials	4.390'9	16'7
Espai edificat	2.816'0	10'7
Total urbanitzat	26.244	100

Font: Elaboració pròpia

D'acord amb un pensament howardià d'arrels utòpiques, el grup de Sant Cugat es va idear amb el convenciment que l'estructura física urbana determina el benestar de la societat. La tipologia de «caseta i hortet» respon bé al principi d'Ildefons Cerdà de «ruralitzar la ciutat-urbanitzar el camp».

El grup Sant Cugat fou concebut com un barri satèl·lit, no autosuficient, però també com a barri enjardinat i suburbà. En les particularitats del barri s'inclou la quadrícula racionalista, junt amb les dimensions restringides dels vials o les estructures arquitectòniques antigues i autòctones; en el nostre cas, medievals i mediterrànies (els porxos de la plaça, el joc de cobertes).

Els habitatges

Com a clara influència de l'urbanisme culturalista, davant el propòsit de reunir estrats socials diversos, els 91 habitatges unifamiliars del barri es distribuïen segons 4 tipus diferents. Se n'ha escrit: «segueix el criteri d'ubicar els habitatges de categories superiors en llocs de privilegi» (Carreras, 1995). Això és cert per al projecte inicial però no per al definitiu. Així, les cases més modestes (tipus 3 i 4) s'emplacen a l'entorn de la plaça o lluny de la via del tren.

Les diferències de preu i de superfície segons els tipus d'habitatges eren òbvies (de 43.037 a 99.952 ptes., i de 39,2 a 93,3 m²), però les cases tenien en comú unes dimensions modestes per al nombre de familiars que havien d'acollir (de 3 a 8 persones). La superfície mínima exigida per l'OSH era, llavors, de 37,5 m² per a 3 habitacions.

La carestia de materials de construcció va condicionar el sistema constructiu del que es va conèixer com «cases barates». En el cas dels sostres, aquests són de volta i basats en els sistemes tradicionals de construcció que I. Bosch havia adoptat en altres grups d'habitatges (d'aquí que es reconegui com a volta catalana o volta tipus Bosch). El resultat és una construcció sòlida i on

l'absència de murs de càrrega li atorga un caràcter singular i de gran estètica. Es podia ser molt concís en les condicions dels materials («*la arena de construcción será limpia, suelta, áspera, crujiente al tacto, excenta de...*») i en l'acompliment per part del contractista dels terminis d'execució, però, malgrat tot, el veïnat recorda encara que les parets mitjanceres no foren prou eixamplades.

Equipaments i serveis

El grup de Sant Cugat es va concebre com a barri satèl·lit per la seva dependència exterior a l'hora de satisfer les demandes d'equipaments i serveis. Només 5 botigues assumien les necessitats de consum bàsic per a un barri essencialment residencial, dormitori. El tipus de botigues era assignat per l'OSH sota criteri de l'Ajuntament de Salt: la «*Secretaría Técnica* [de Madrid] *no conoce con exactitud los locales comerciales existentes en las inmediaciones de este Grupo*» (OSH, juliol 1956). Els locals comercials foren una botiga de comestibles, una fleca, una carnisseria, una lleteria i una verduleria. Com s'ha dit, es va preveure una localització centrada en els baixos dels edificis porxats de la plaça. Pel que fa als equipaments socials, aquests no es preveuen ni en els mateixos avantprojectes del Grup.

Infraestructura

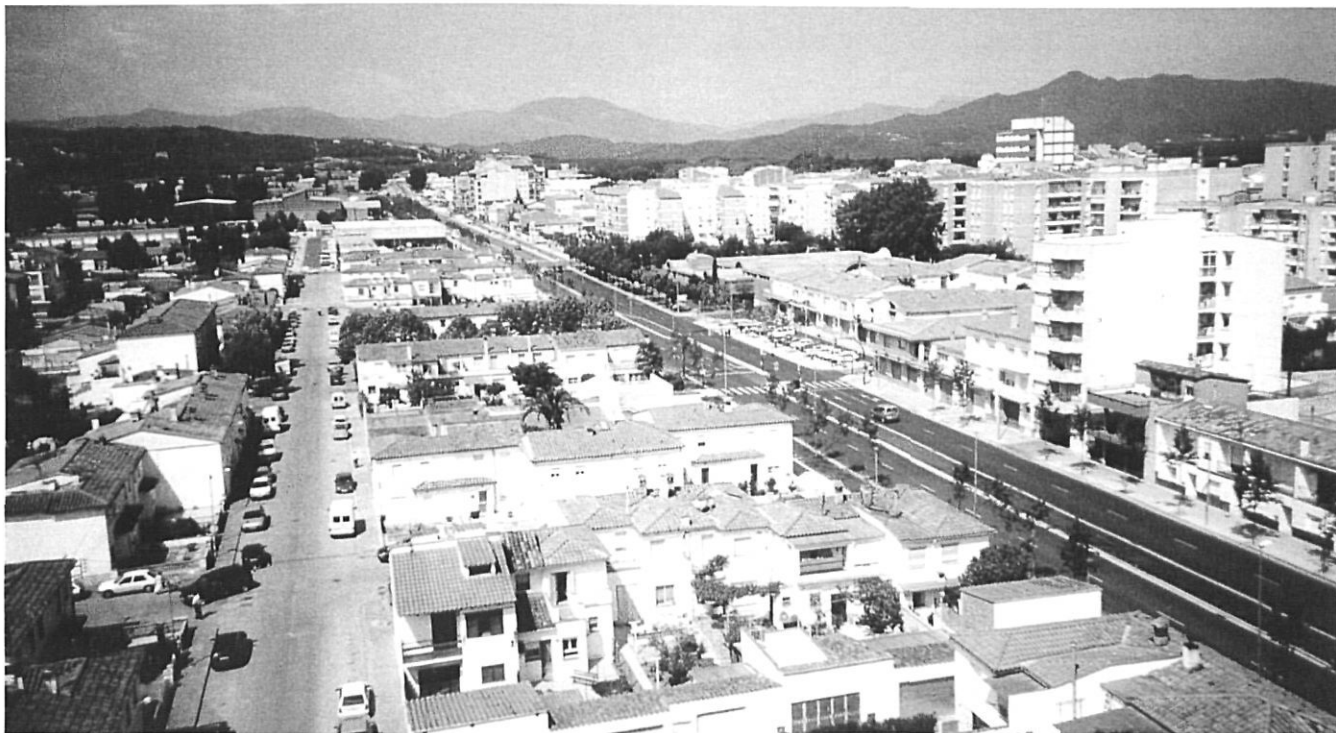
El barri Sant Cugat va ser habilitat amb no poques deficiències en infraestructura. D'aquí els records persistents dels veïns d'anar a pouar l'aigua per manca de corrent elèctric, d'idear un mecanisme de bombeig perquè les aigües residuals (canalitzades entre casa i hort) no afloessin, de les dificultats

d'«arribar-se fins al poble de Salt» quan els dos camins d'accés quedaven intransitables (el fang ben bé podia arribar fins a sota genoll i encallar els carros). Amb tot, la primera prioritat era l'abastament d'aigua i la llum pública. En aquest sentit i respecte a l'aigua, a la preocupació inicial s'hi sumava l'esquerda que va aparèixer a la torre-dipòsit aixecada per al subministrament d'aigua potable, un any després de construir-la (1957). Per altra part, a final del mateix any, l'Ajuntament va haver d'aclarir a l'OSH: «en lo relativo al alumbrado público, no se trata de una deficiencia sino de la total inexistencia del mismo». El «*Proyecto de suministro solicitado por el Ayuntamiento de Salt para el alumbrado público de las viviendas de San Cucufate consistente en 17 lámparas de 30 vatios*» (enceses pels mateixos veïns) constata la «llum fosca» dels carrers a la fi dels cinquanta i, en sentit general, les restriccions de la postguerra.

La gent del barri

En l'aspecte social, el projecte de construcció dels habitatges protegits del grup Sant Cugat no respongué a un pla concret de reubicació de població marginal procedent de barraques ni a uns criteris específics de localització. Va ser un pla més dels 300.000 programes de construcció d'habitatges portats a terme per l'OSH, per atendre la demanda existent en l'Estat espanyol de l'època franquista. La construcció d'habitatges amb jardí fou adoptada constitucionalment durant el franquisme amb certes connotacions socials que no tenen a veure amb la proposta reformista howardiana. Amb tot, s'evidencia-

La carestia de materials de construcció va condicionar el sistema constructiu del que es coneixeria com a «cases barats»



El grup fou concebut com un barri satèl·lit, enjardinat i suburbà.

ven matisos, com –en referència al grup Sant Cugat– la promoció de punt de trobada que exerceixen la placeta central i les botigues programades per a un ús comú i quotidià. És més, fins i tot en l'àmbit més privat que representa l'habitatge, la relació veïnal quedava enfortida des de la contigüitat d'uns espais verds, privats però no tancats, amb vocació d'hort però que alhora propiciaven un tracte estret entre les famílies pròximes.

Adjudicació

L'adjudicació de les «cases barates» tenia clares implicacions de caràcter social. Per a l'elecció dels beneficiaris, el Ministerio de la Vivienda havia establert les «Normas Escalafón para la adjudicación de viviendas protegidas». En data

19/7/49 s'atorgaren punts als aspirants de la següent manera: sindicats, 6; mutilats, de 5 a 2; famílies nombroses, 5; excombatents, 4; excaptius, 4; famílies de caiguts amb dependència econòmica, 3; militants de FET, 2; Vella Guàrdia, 2; per fill que passés del 4t, 1 punt més; i per any d'antiguitat, 2.

Amb aquesta puntuació, la comissió integrada per l'alcalde de Salt, el cap local del Moviment, el delegat sindical local i el delegat d'excaptius fou l'encarregada d'estudiar una llista preliminar que seria aprovada per la secretaria general del moviment. Els aspirants a obtenir un habitatge protegit havien de fer una aportació en metàl·lic, mitjançant la Cartilla de Ahorro para el Hogar. Abans d'ocupar els habitatges s'ingressaven unes 3.300 ptes., que representava prop d'un 10% del cost

que havien d'assumir els beneficiats. Feta la definitiva adjudicació (1955), es va establir una paga mensual de 90 ptes.

Estructura de la població

Després de passar per aquest sedàs selectiu, els habitatges del barri van ser adjudicats a un conjunt de població majoritàriament humil. En aquest sentit, l'activitat laboral dels beneficiats corresponia, de més a menys, a: treballadors de fàbriques tèxtils, paletes, mecànics, impressors, funcionaris, manobres, picapedrers, carnisers, peons, obrers, conductors i escombriaires.

El 1958, la població resident en el barri de Sant Cugat era de 322 persones, la qual cosa representa una mitjana de 3,54 habitants per habitatge i una densitat de 122 hab./ha.

Quant a la procedència de les famílies, la gran majoria –el 78 % del total– van arribar de Salt. Algunes s'acolliren a la promoció de *Sant Cugat un cop no van poder* accedir a la de Sant Narcís. Durant els primers anys, era usual trobar dos nuclis familiars compartint el mateix habitatge, a causa de les condicions econòmiques de l'època i l'escassetat de promocions en habitatge. Aquests nuclis familiars estaven compostos pels fills que es casaven i es quedaven a viure amb els seus pares, o pares que venien del poble i es quedaven a viure amb els fills ja casats.

Finalment, cal fer referència a les juntes de veïns, que en un principi foren promogudes per les queixes i les protestes que suscitaven la manca d'equipaments o la deficiència en la prestació de serveis, com ara el d'aigua potable, l'enllumenat públic o l'asfalt viari. Tanmateix, mai no es va constituir una associació de veïns que treballés de manera estable i permanent. Aquesta absència es podria atribuir, en certa manera, a la manca d'espais comuns per a la gent del barri.

El barri, avui: un nou context

Amb la inauguració del grup Sant Cugat (1956) s'assentaven els precedents urbanístics del pla de Salt, que no van tenir, però, continuïtat ni de formes ni de densitats edificades. La pressió immigratòria i uns plans generals (1955 i 1971) del tot oberts a l'especulació aviat donaren pas a un veïnatge del barri oposat al que era Sant Cugat: el grup d'habitatges Verge Maria (1962), que va iniciar un ràpid atapeïment de blocs encaixonats sobre els conreus que s'estenien entre el carrer Major i la via del tren.

La conversió d'aquesta via en la carretera d'Olot (1969) trencà el límit físic i perceptible del pas ferroviari i, consegüentment, els *recels immobiliaris a edificar en les cares sud i est-oest de Sant Cugat*. Amb gratacels de fins a tretze plantes, aquells habitatges unifamiliars promoguts per a gent saltenca quedaren rodejats i desfasats dins el context del Salt dormitori que els anys 60 i 70 s'oferia a Girona: un Salt d'alçades, amb carrers estrets i equipaments i serveis col·lectius inexistents. Enclotat aquí, el barri ja aleshores recordava més l'altre Salt, el Salt antic i del Veïnat.

Així, a les portes dels 80, les Normes Subsidiàries de Planejament per a l'àrea urbana de Girona (1981) van ser el primer pas per relligar els teixits urbans i foragitar l'especulació que situava en ple caos un municipi totalment desestructurat, morfològicament i socialment desequilibrat. El nou Pla General d'Ordenació Urbana (1986) es comprometé a millorar la ciutat *construïda: adequació d'espais públics degradats, qualificació d'àrees d'interès històric i urbanístic als nuclis del Veïnat i de Sant Cugat* i, sobretot, una forta dotació d'equipaments. Gran part d'aquests s'han situat a la zona de Sant Cugat: el mercat, les Escoles del Pla, un institut, un centre comercial, les instal·lacions esportives municipals i les perspectives d'un ambiciós i convertit centre lúdic i residencial.

Amb aquests precedents, l'entorn del barri es troba avui en un context urbà que s'esforça per reparar l'aspecte dens i dur d'un canvi bruscat i radical. D'aquesta fita, els mateixos veïns destaquen la remodelació de la carretera d'Olot al passeig dels Països Catalans, la preferència de vianants i l'alentiment

dels vehicles gràcies als semàfors. Quelcom per guanyar comunicació, per no perdre però sí mitigar els efectes d'una antiga via de fragmentació de Salt i d'aïllament del barri.

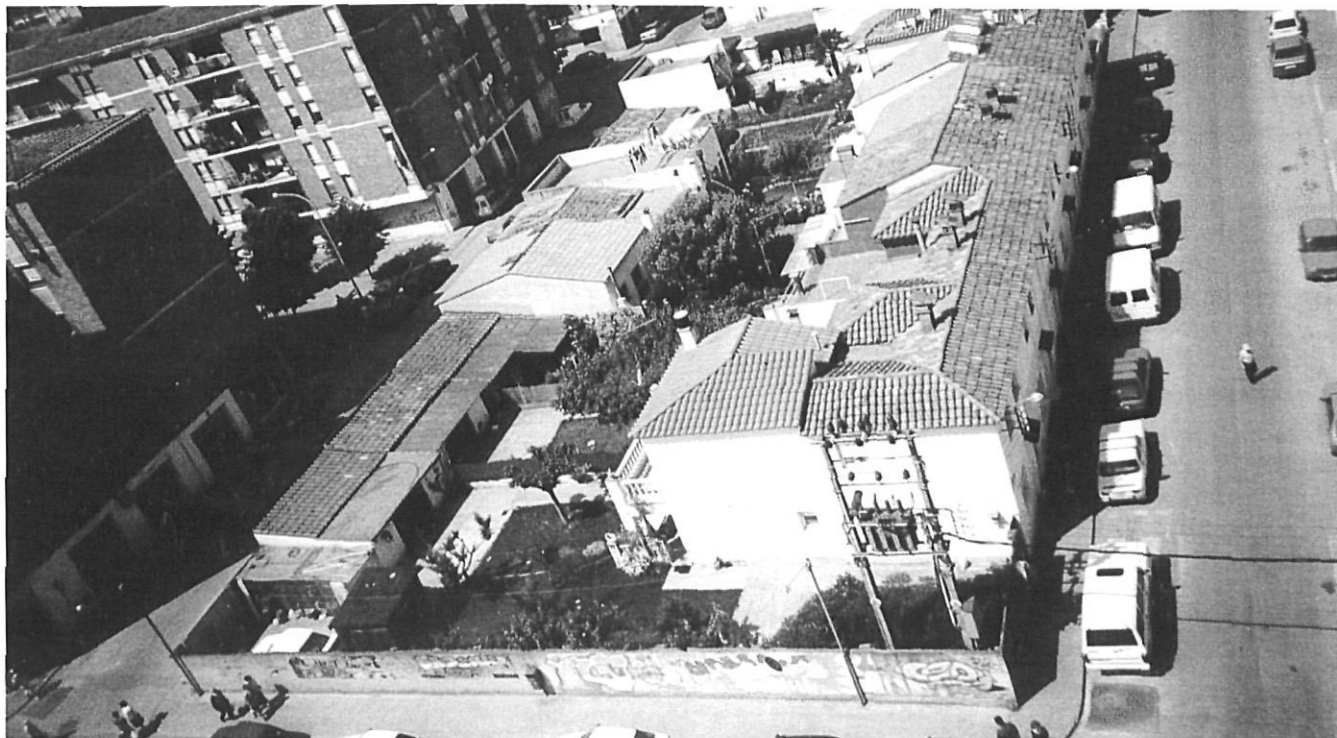
Els projectes d'autoconstrucció

Els canvis més evidents de l'estructura urbana del grup Sant Cugat incideixen, principalment, en les proporcions relatives al binomi casa-jardí. De primer, però, caldria dir que l'estructura quadriculada, definida pels vials i pels passatges es manté sense cap varietat. Les dimensions dels vials s'han adaptat a la freqüentació dels vehicles motoritzats sense alterar la tranquil·litat del barri. En certa forma, el passeig dels Països Catalans delimita les densitats de trànsit de la zona.

De com s'havia ampliat l'espai construït de les propietats en són testimoni informes amb advertències com la següent: «en esta Secretaría Técnica... en innumerables ocasiones se tienen noticias de que se estan realizando obras de reforma, engrandecimiento, anexos, garajes, cambios interiores, etc., etc., sin la preceptiva autorización dada por esta Obra Sindical. Sobre todo ello y con la presente se le recuerda que son motivo suficiente para la instrucción del expediente administrativo de desahucio; desahucio que lleva como consecuencia, en el caso de los traspasos, que se pierda la condición de beneficiario y el consiguiente desalojo de la vivienda tanto del titular como del nuevo ocupante».

La transcripció data del 1971 i, des de llavors, no es pot dir que l'avis de l'OSH frenés la dinàmica per condicionar més terreny edificat, fos annexat a l'habitatge o a l'extrem del jardí. Amb aquesta

Els canvis més evidents de l'estructura urbana del grup incideixen principalment en les proporcions relatives al binomi casa-jardí



La previsió d'espais verds va ser comparable al principi de "la caseta i l'hortet".

dinàmica, a hores d'ara es fa difícil reconèixer la morfologia originària, ja que les premisses d'urbanisme racional es perden a mesura que s'habiliten noves habitacions, garatges, terrasses, a mesura que els propietaris poden acomodar el seu habitatge.

Al seu torn, l'espai verd ha protagonitzat un canvi substancial tant morfològic com funcional. Funcional perquè l'hort ha donat pas a la idea pròpiament de jardí, amb gespa i plantes ornamentals, amb una parcel·lació dels terrenys ja feta evident i que no ha resultat del tot equitativa entre els veïns. I morfològic vista la forta reducció de verd per les ampliacions de l'habitatge i del seu costat contrari. Precisament l'edificació contínua d'aquest costat -correlació de garatges i d'habitacions annexades- ha

privat que des del carrer es puguin veure els espais enjardinats. La privadesa que s'adquireix deixa les *façanes* de les illes sense l'alternança entre espai edificat i espai enjardinat que havia aconseguit I. Bosch.

Les superfícies d'aquests dos espais han capgirat el pes relatiu que tenien inicialment (taula 2). La qualificació del barri com a Àrea

d'Interès Històric i Urbà (PGOU, 1986) ha generat un esforç per establir unes noves normes d'edificació. Han resultat ser unes normes coherents amb les necessitats i possibilitats dels habitants i amb les regulacions de construcció (vedar noves terrasses, canviar les cobertes d'uralita a totxana...).

Els habitatges

Les transformacions dels habitatges, amb l'ampliació i redistribució interior, tenen explicacions diverses: des dels problemes d'espai i d'habitabilitat bàsics fins al fet de donar resposta a necessitats creades actualment. Dormitoris per encabir poc més que els llits, una cuina habilitada entre el rebedor i el menjador que pràcticament consistia en un fogó de carbó, un vàter amb dutxa

Taula 2. Estimació de la superfície, 1954-98

Qualificació	1954(%)	1998(%)
Espai verd privat	52'73	22'21
Espai verd públic	19'80	19'80
Superfície dels vials	16'73	16'73
Espai edificat	10'72	1'25
Total urbanitzat	100	100

Font: *Elaboració pròpia.*



Una estructura de vuit illes d'edificis, a banda i banda de la plaça enjardinada.

soterrat i amb accés per l'hort... són exemples prou paradigmàtics que expliquen la permissivitat de la mateixa OSH perquè les cases més modestes (39,2m² i 47,6 m²) poguessin edificar fins als 56 m². Com que això era insuficient, però, les densitats edificades van créixer sense ordre ni restriccions.

Equipaments i serveis

De les cinc botigues inicials, avui persisteix la fleca malgrat un canvi de propietat. L'últim establiment obert és un bar, no previst aleshores ja que no representa un comerç de primera necessitat. Un tercer establiment ha estat habilitat com a habitatge i els altres dos romanen tancats. És evident, doncs, que el caràcter residencial de barri satèl·lit és pràcticament absolut.

Infraestructura

El 1959 l'Ajuntament ratificava a l'OSH que es feia càrrec del manteniment dels serveis però que no podia resoldre altres deficiències: «el firme de las calles, que estaba prácticamente tal como se hallaba en su estado original de tierra de cultivo... Y en cuanto a las aceras, fueron construidas con un material tan deleznable que se inició rápidamente su desmoronamiento». De fet, davant la inoperància de l'OSH, les contribucions especials dels propietaris van ser decisives per a l'adequació i normalització de les infraestructures.

En un altre ordre de consideracions, el 1985 és l'any que s'enderrocà la torre-dipòsit de l'aigua potable. Amb aquest enderroc va desaparèixer una infraestructura

que havia perdut la funció de subministrament d'aigua però que es mantenia com a element singular en la identificació del barri.

Els habitants actuals

A mesura que s'han consolidat els processos de conurbació de Salt, el grup Sant Cugat ha quedat immers en el nucli urbà del municipi. La reacció en contra de viure en espais densos, reduïts i mancats de zones verdes ha dut a la revaloració socioeconòmica dels habitatges del barri. És tal la cotització d'aquests habitatges unifamiliars i enjardinats que els propietaris admeten que la seva «casa barata» d'abans s'ha convertit en la «casa maca» d'avui. Això explicaria, entre altres aspectes, que a partir de 1995 s'hagi trencat la tendèn-

A mesura que s'han consolidat els processos de conurbació de Salt, el grup Sant Cugat ha quedat immers en el nucli urbà del municipi.

cia a la baixa del nombre d'habitants del barri: de 90 menys entre 1958 i 1994 a 14 més entre 1995 i 1998. La població total s'ha situat en 246 habitants, i la densitat en 93,73 hab./ha.

Segons informació dels mateixos veïns del barri, unes 10 cases han estat ocupades per nouvinguts que, com a trets comuns, solen ser parelles joves i amb una situació econòmica benestant. S'ha iniciat, doncs, un cert procés de *gentrificació* dins l'estructura social del barri, que, malgrat tot, segueix patint un fort procés d'envelliment: només l'11,8% dels veïns són menors de 20 anys, mentre que els majors de 50 anys representen el 59,3% de la població total del barri.

Conclusions

La ubicació del grup Sant Cugat al sud de la via fèrria, en un lloc molt allunyat de la resta del poble, va suposar una clara situació de marginalitat. L'alta densitat d'edificació que avui envolta el barri fa que, tot i que està integrat en el teixit urbà de Salt, morfològicament representi una illa enmig d'un mar d'edificis alts.

L'estructura física del grup ha canviat de forma que, des del seu origen fins avui, s'ha passat d'un barri suburbà a un d'urbà, d'una morfologia racionalista a una d'asimètrica, d'una prioritització de l'espai obert a l'espai construït, d'una casa barata a una de maca o no tan barata, del verd dels horts al dels jardins... Els trets físics del barri canvien com ho ha fet el seu mateix context, però hi perduren aquells elements urbanístics més resistents al canvi: el traç ortogonal i centrípet de la seva estructura, el trànsit pausat dels seus vials,

el salpicó verd de les seves illes, els porxos neoromàntics de la placeta, les façanes de traç unifamiliar i de gran diversitat, la bellesa i genuïnitat dels sostres amb volta catalana... elements que, segueixen o no referències howardianes, ens fan apreciar el projecte urbanístic d'I. Bosch.

Aquest projecte, d'altra banda, seria impossible de descriure en tota la seva essència sense tenir en compte el seu perfil social. El barri de Sant Cugat fou pensat per a famílies nombroses, amb recursos econòmics modestos i militants de la causa falangista. Uns i altres configuraren un barri eminentment humil i, alhora, viu pels jocs de carrer de la mainada, pel safareig de les dones a les botigues, per l'entesa d'intercanviar el que creixia als horts o pels debats arrauxats per millorar les condicions del barri. És així com el caliu de les relacions personals feia de Sant Cugat quelcom més que el barri de les cases barates. Per això, el Sant Cugat d'avui no s'hauria d'acontentar a ser, només, el barri de les cases maques de Salt, unes cases apreciades pels nouvinguts: parelles joves i adinerades que junt amb els veïns de sempre decidiran la identitat del barri, el sentit de ser més que un conjunt de cases jardí atractives.

Jordi Cervera, Montserrat Ventura i
Diana Monsalve són geògrafes.

Agraïments

A Miquel Cobersí i la seva esposa, propietaris d'una de les cases de Sant Cugat des de la seva adjudicació.

A l'Ajuntament de Salt per la informació històrica i estadística que ens ha permès consultar.

Bibliografia

- Aymonino, C. (1971). *Orígenes y desarrollo de la ciudad moderna*. Madrid, Colección Ciencia Urbanística.
- Buch, Lluís (1988). *Aproximació al creixement urbà de Salt*. Girona, Ajuntament de Salt, Servei Municipal de Publicacions.
- Daban, Joaquim (1993). *La Postguerra a Salt*. Girona, Ajuntament de Salt, Servei Municipal de Publicacions.
- Fraguell, Rosa Maria (1998). *La ciutat jardí i l'Obra Sindical del Hogar a l'època franquista. El grup de Sant Narcís de Girona*. Girona, Cercle d'Estudis Històrics i Socials de Girona.
- Sica, Paolo (1981). *Historia del urbanismo. El siglo XX*. Madrid, Instituto de Estudios de Administración Local.
- Ureña, Gabriel (1979). *Arquitectura y urbanismo civil y militar en el periodo de la Autarquía (1936-1945)*. Madrid, Ediciones Istmo.
- VVAA (març-abril 1995). "El Grup Sant Cugat", a *La Farga, Revista de Salt*; any XVI, núm 154.
- VVAA (maig-juny 1995). "El Grup Sant Cugat" a: *La Farga, revista de Salt*; any XVI, núm 155.
- VVAA (1995). *Gent de Salt. Jornades d'estudi i reflexió sobre la població de Salt*. Salt, Ajuntament de Salt.
- VVAA (1987). *Girona, pas a pas*. Col·leccionable del *Diari de Girona*.
- *Plan de Ordenamiento Urbano de Girona y su zona de influencia* (1955).
- VVAA (1976) "Movimientos Urbanos en España", a: *Colección Los Suplementos*. Madrid, Cuadernos para el Diálogo SA (Edicusa).
- Arxiu Històric de Girona, Fons de la Generalitat, *Habitatge*, 210.
- Arxiu Històric de Girona, Fons de la Generalitat, *Habitatge*, 211.
- *Diari de Girona*, gener de 1999.
- Carreras, 1995, a *La Farga*, núm. 155, 1995.
- *Memoria del proyecto del grupo San Cucufate (julio, 1954) y Proyecto de 91 viviendas protegidas. Emplazamiento (julio 1954)*.