

La geografia humana

INÈS
CARRILLO

La geografia humana de l'Alta Garrotxa o, el que és el mateix, les relacions entre els éssers humans i aquest territori aspre i de mala petja(1), ha estat marcada per una presència i permanència secular de persones i activitats que han hagut de fer front a les enormes dificultats de la vida a muntanya i que han sabut treure profit de la riquesa, i també de l'escassetat, de recursos d'aquesta terra.

Però aquesta relació ancestral, iniciada ja en la prehistòria, es trenca de manera brusca a mitjan segle XX, i l'Alta Garrotxa que avui coneixem, des del punt de vista de la seva geografia humana, passa a convertir-se en una trasbalsadora i estranya barreja

entre els incomptables vestigis d'anys i anys de presència humana i l'esborronadora soledat que ens mostren avui bona part dels seus racons i de les seves valls.

Ramon Sala(2) expressa aquest contrast de manera molt encertada: «Entre muntanyes pràcticament deshabitades es respira aquest primitivisme que dona la plena natura i que ens projecta fins a distàncies inconcebibles en el temps més llunyà, concretament a la Prehistòria, ja que en les abundants coves existents s'hi han trobat les restes testimonials de la presència de l'home del Paleolític inferior i mitjà, del Neolític i de l'Edat del Bronze, havent estat sempre lloc d'assentament en les diferents etapes de l'evolució cultural, humana i social». I segueix dient: «Cal deixar discórrer la imaginació, només uns anys enrera, per notar el llunyà batejar d'aquell esperit de les gents que treballaven i vivien a l'Alta Garrotxa, i ens dona la sensació de sentir les exhaurides veus d'aquells segles de la vida camperola en plena activitat, expressant les seves



Beget (a la fotografia) i Oix concentren la major part de la població de l'espai protegit de l'Alta Garrotxa.

JOSEP VILA



El poble de Talaixà, imatge paradigmàtica del despoblament que ha viscut l'Alta Garrotxa.

alegries, les seves preocupacions, les seves inquietuds, les seves penes, les seves esperances. Ara, només queden ruïnes ancorades en el temps, com a testimoni entranyable de la voluntat i la necessitat que tenien els nostres avantpassats de viure a la muntanya i de la muntanya».

Un petit món ple de vida

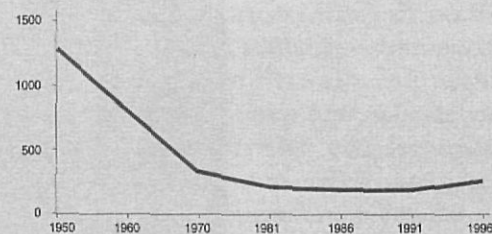
L'home, doncs, ha estat present a l'Alta Garrotxa des d'antic, ja que els primers assentaments coneguts daten de la prehistòria. Però fou durant l'edat mitjana quan l'Alta Garrotxa conegué la seva màxima ocupació, que perdurà durant molts segles i que es fa evident en el gran nombre d'ermites, masos, ponts, molins... que encara avui podem anar trobant per tota la geografia d'aquesta antiga comarca i que en altre temps foren lloc de culte, de reunió, de festes i aplecs

i de la vida quotidiana de la seva gent.

Durant aquesta llarga ocupació, les activitats que predominaven i que permetien als habitants i camperols seguir subsistint en un entorn hostil foren una important ramaderia extensiva, que aprofitava les grans extensions de pastures de la zona i que es complementava amb petites zones de conreu i d'horta en les zones més planeres dels fons de les valls, així com l'exhaustiu aprofitament de la fusta per fer carbó vegetal. L'activitat ramadera i el carboneig van aparèixer juntament amb altres activitats de caire manufacturer, com algunes petites fargues d'elaboració del ferro, de les quals encara podem trobar les restes. Aquestes petites economies d'autoconsum, estructurades a l'entorn dels diferents masos, foren la característica predominant a la zona i les que configuraren un paisatge fortament humanitzat, malgrat que avui se'ns faci difícil d'imaginar.

Evolució de la població de l'Alta Garrotxa (dins del PEIN), 1950-1996

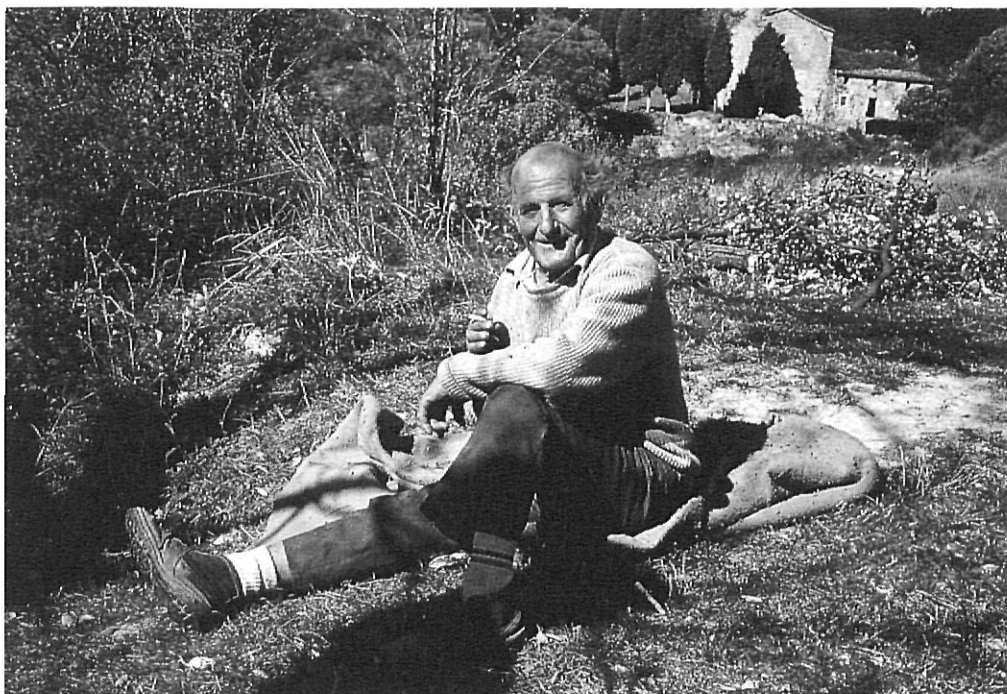
	1950	1960	1970	1981	1986	1991	1996
Beuda	141	97	31	19	40	41	37
Montagut*	427	325	149	89	48	89	111
Sales de Llierca	71	45	6	6	8	9	19
la Vall de Bianya	224	134	77	29	33	22	31
Albanyà	246	159	40	23	24	11	22
Camprodon**	193	88	35	41	32	19	28
Total	1.302	848	330	207	185	191	248



Font: *Estudis de base del Pla de protecció del medi natural i del paisatge de l'Alta Garrotxa* (1994) i IDESCAT (2000).

* No inclou el poble d'Oix.

** No inclou el poble de Beget.



JOSEP VILA

En Rodri, el darrer habitant de Talaixà, que ens va deixar per sempre fa ben poc. Serveixi aquesta imatge de petit homenatge.

D'altra banda, la proximitat i les fortes relacions amb la frontera francesa donaren peu perquè aquestes terres esdevinguessin l'escenari de molts dels fets polítics que afectaven ambdós costats de la frontera i, de nou amb paraules de Ramon Sala, l'Alta Garrotxa «fou refugi de fugitius de guerra, tant Remences com Carlistes, amagatall de trabucaires, pas habitual de contrabandistes [...]».

El despoblament d'unes muntanyes

Cal arribar a la meitat del segle XX per veure com l'ocupació de l'Alta Garrotxa va patir una greu sotragada, ja que després de segles de lluites constants dels seus habitants per garantir la supervivència, un fet totalment aliè a la seva realitat trastocà fortament l'equilibri assolit: amb l'aparició del gas butà al voltant de 1950, el carbó vegetal de l'Alta Garrotxa va deixar de ser la principal font energètica de la comarca i, per tant, el principal recurs econòmic dels seus habitants.

Així, a més de les dures condicions de vida, la pèrdua de l'activitat que havia sustentat la població rural de l'Alta Garrotxa durant molt temps va ser el detonant que donà lloc al procés d'abandó que ha caracteritzat aquest espai en les darreres dècades. L'èxode fou encapçalat pels més joves, que trobaven a la plana una molt bona acollida, com a mossos en les cases de pagès i sobretot com a mà d'obra en les indústries que havien anat prosperant a la plana d'Olot i al llarg del riu Fluvià. Però als més joves els seguiren la resta d'habitants, que deixaren enrere els vells masos que havien resistit el pas dels segles, moltes vegades sense ni tan sols endur-se'n els records i els objectes del passat, i deixant l'Alta Garrotxa tal com molts de nosaltres la coneixem avui.

El volum de població de l'Alta Garrotxa ha experimentat, doncs, una forta davallada des del 1950; malgrat que és difícil comptabilitzar aquest descens demogràfic per la imprecisió dels límits geogràfics de l'espai, la variació de la població del conjunt de municipis que formen l'Alta Garrotxa pot quantificar-se en una reducció de prop d'un 30% en els últims 40 anys. Tot i això, si només considerem l'espai inclòs dintre els límits protegits pel Pla d'Espais d'Interès Natural (32.765 hectàrees), que coincideixen bastant amb els límits de l'antiga comarca de l'Alta Garrotxa, aquesta reducció arriba fins a percentatges del 80% i, fins i tot, a la desaparició d'alguns nuclis habitats. Així, els 11 municipis que tenen superfície dins l'Espai d'Interès Natural (EIN) de l'Alta Garrotxa(3) han passat d'una població de 12.686 persones censades el 1950, a uns 8.875 habitants el 1991. La situació més greu, però, l'han patit les zones de l'interior de l'espai protegit, caracteritzades per la població disseminada i per la presència de nombrosos nuclis geogràficament aïllats, molts dels quals han arribat a quedar totalment deshabitats (Bretcà, Sant Aniol d'Aguja, Gitarriu...).

Aquesta pèrdua demogràfica ha desembocat evidentment en la gairebé total desaparició de les activitats tradicionals de l'espai, i, en les darreres dècades, les dinàmiques naturals han anat esborrant de manera progressiva molts dels senyals de l'ocupació humana. Així, el model d'assentament de l'Alta Garrotxa es caracteritza actualment per un important abandó de l'ús del territori, que es tradueix en l'augment de la superfície forestal, la desaparició de prats i pastures —que comporta una greu pèrdua de biodiversitat— i l'existència d'un gran nombre de masos desocupats i amb greus símptomes de ruïna.

Malgrat aquestes dinàmiques negatives, des de mitjan anys 80 es va començar a detectar una discreta revifalla demogràfica protagonitzada pels neorurals, que s'anaren assentant en algunes zones de l'Alta Garrotxa on, malgrat l'aïllament i les mancances en serveis i infraestructures, s'ha pogut constatar una redinamització dels pobles i les valls reocupades. Tot i que es tracta d'un fenomen reduït, ha permès entreveure la possibilitat de recuperar l'esperança i, per tant, de salvaguardar bona part del patrimoni cultural i natural d'aquest espai. A aquest col·lectiu cal sumar-hi els nombrosos «enamorats» de l'Alta Garrotxa que amb el seu esforç i la seva presència constant (excursionistes, caçadors locals, grups ecologistes i tants d'altres) no han deixat caure en l'oblit la riquesa d'aquesta terra.

D'altra banda, l'acabat de crear Consorci per a la Protecció i la Gestió de l'EIN de l'Alta Garrotxa, que ha nascut fruit d'aquesta constant preocupació pels valors de la zona, fa pensar en un futur molt més optimista, basat en el reconeixement d'una forta identitat alt garrotxina en la qual tenen cabuda una gran diversitat de geografies humanes.

Inès Carrillo Badosa és geògrafa
i agent d'Ocupació i Desenvolupament
Local de l'Alta Garrotxa.

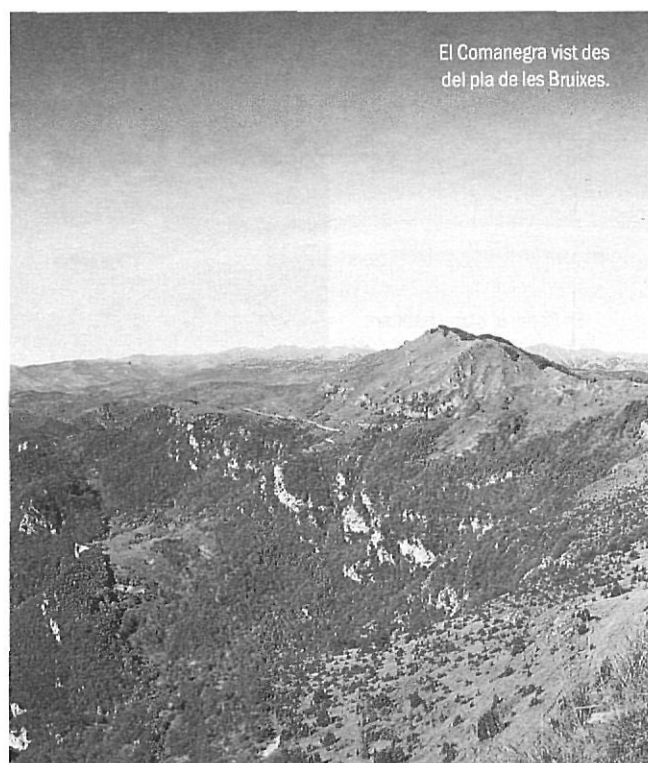
Bibliografia

Estudis de base del Pla especial de protecció del medi natural i del paisatge de l'Alta Garrotxa. Generalitat de Catalunya (inèdit).

Paisatges de l'Alta Garrotxa, de Ramon Sala i Canadell, amb pintures de Pere Danés i Berga (Olot, 1990).

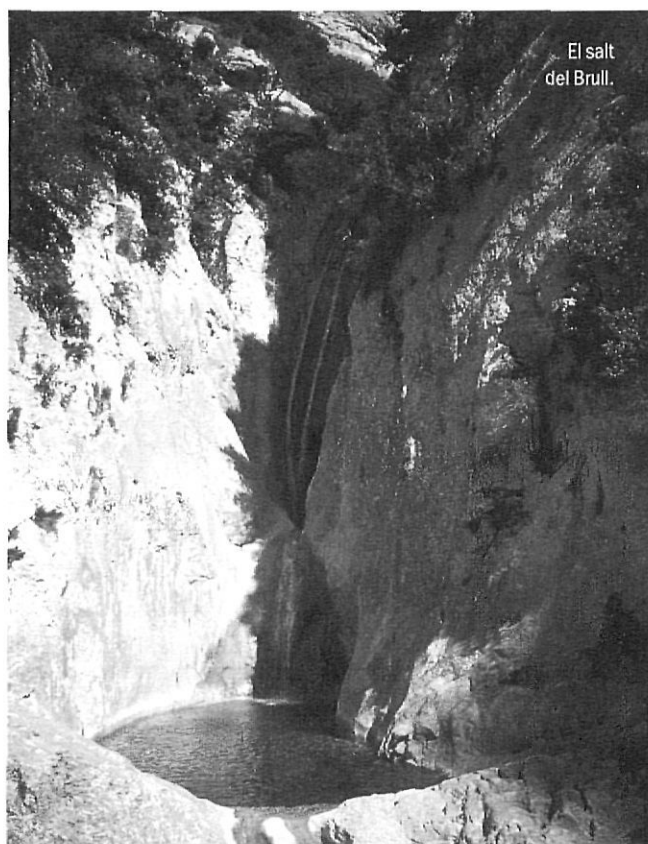
Notes

1. El mot *garrotxa*, segons el diccionari, vol dir 'terra aspra, trencada, de mala petja'.
2. Fragment del llibre *Paisatges de l'Alta Garrotxa*, de Ramon Sala Canadell amb pintures de Pere Danés i Berga (Olot, 1990).
3. El Pla d'Espais d'Interès Natural declara protegides 32.765 hectàrees, distribuïdes en 11 municipis pertanyents a tres comarques diferents (Garrotxa, Alt Empordà i Ripollès).



El Comanegra vist des del pla de les Bruixes.

Josep M. PARAROUS



El salt del Brull.

Josep M. PARAROUS