

# El patrimoni monumental

RAMON  
SALA

Una vegada més, cal insistir en la necessitat urgent de recuperació i protecció dels monuments de l'Alta Garrotxa. Fa uns setanta anys, aquesta terra bullia encara de feina i de vida. Els matxos dels traginers solcaven, amunt i avall, camins i viaranys. Els hostals, en nombre extraordinari, demostratiu de la vitalitat del país, eren fites permanents al llarg de la tasca diària. Les masies habitades, les feixes conreades i els boscos nets i explotats amb l'elaboració de carbó vegetal –que constituïa una activitat forestal important–, a més d'una nombrosa ramaderia de muntanya, testimoniaven un poblament força anivellat, i a la vegada sedentari. Els capellans deien missa cada festa, a la parròquia i a les esglésies sufragànies; els aplecs eren concorreguts per joves i vells en busca de diversió; la festa major, repetida any rere any, constituïa la gran diada de cada poble i de cada veïnat.

De sobte, com si un mal gam hagués davallat sobre la terra garrotxina, les masies i els hostals començaren a tancar-se. La gent dels pobles, atreta per la seguretat d'una feina industrial, pel benestar de la societat de consum i per la facilitat en l'educació dels fills, fugí cap a la vila. Les terres es convertiren en erms i els camins restaren deserts i esborradissos. Ja no s'hi van celebrar, gairebé, més aplecs ni festes majors. L'Alta Garrotxa, com un gegant que es fa vell i perd les forces, quedà silenciosa i despoblada, exhausta i incapaç de lluitar contra un destí veritablement inexorable. La manca de comunicacions i de mitjans per millorar el nivell social provocà una deserció definitiva i sense possibilitat de solució.

Les esglésies, sobretot, foren les més perjudicades per aquest despoblament massiu. Trepitgeu, sisplau, el país i us n'adonareu de seguida. Unes s'han perdut per

sempre, altres s'enrunen a poc a poc i caminen cap a la desaparició absoluta. Poques, les dels nuclis encara habitats, resten dempeus i en un relatiu bon estat.

És necessària una acció urgent i decidida per salvar un patrimoni en greu perill, i la solució cal buscar-la entre tots.

Així doncs, he cregut convenient elaborar aquesta petita síntesi del patrimoni arquitectònic de l'Alta Garrotxa, per donar-ne una idea a qui no conegui en profunditat tot aquest romànic alt-garrotxí, «terra feréstega, encinglerada i de mala petja», com deia l'escriptor Josep Pla, però entranyable perquè encara guarda una gran part del que fou, i perquè és patrimoni i testimoni dels temps medievals, punt de partença de la nostra identitat catalana.

## Les esglésies romàniques de l'Alta Garrotxa

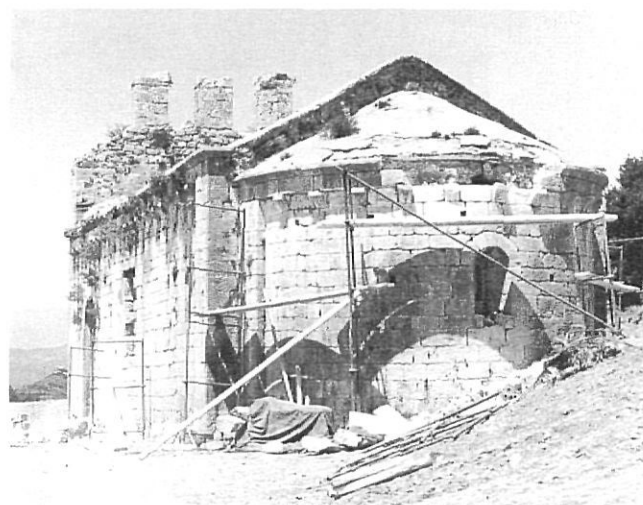
Recorrent les pistes forestals o trepitjant els perduts camins de la subcomarca garrotxina, sempre hom acaba preguntant-se per quines raons hi ha tantes esglésies romàniques (cinquanta-una) escampades en aquest espai geogràfic.

N'hi ha pertot arreu: als cims de les muntanyes, com per exemple el santuari del Mont, Sant Julià de Bestracà, Santa Bàrbara de Pruneres...; als seus ampits, com Sant Martí de Toralles, Sant Miquel de Pera, Sant Andreu de Llorona, Sant Valentí de Salarça...; a les valls i fondalades, com Sant Cristòfor de Beget, Sant Llorenç d'Oix, Sant Aniol d'Aguja, Santa Maria d'Escalles, Santa Maria de Bolós..., etc.

Sembla evident que, en els temps medievals, en els quals es bastiren aquests temples –segles XI, XII i XIII–, el territori que avui denominem Alta Garrotxa era molt poblat. També ho fou posteriorment, fins al final de la Guerra Civil (1936-1939). Prenent en consideració la demografia pretèrita, i comptant, a més, amb la gran religiositat –mai desmentida– dels seus habitants, ja no resulta tan estrany que hom trobi cinquanta-una esglésies romàniques a l'Alta Garrotxa.



Nostra Senyora de les Agulles (s. XII), després de la seva restauració. Una de les moltes ermites restaurades pels Amics de l'Alta Garrotxa.



Sant Andreu de Bestracà (s. XII).

Esglésies, per altra banda, l'arquitectura de les quals se'ns presenta d'acord amb els pocs mitjans que tenia a l'abast l'economia de la subcomarca, excepció feta dels temples de Besalú (capital del comtat), del Sant Sepulcre de Palera (terme de Beuda) i de Sant Cristòfor de Beget, magnífiques construccions del romànic dels segles XI i XII. Totes les altres, més humils i austeres, s'han d'emmarcar dins del romànic popular prepirinenc, amb uns absis semicirculars, molt poca decoració, algunes amb naus de transició cap al gòtic, portes obertes al mur de migdia, campanars d'espaldanya i, moltes, cobertes amb lloses —que al segle XVIII foren substituïdes per teules a causa de les filtracions d'aigua que provocaven les pluges i que produïen humitat a l'interior.

La guerra civil, i el despoblament iniciat a principi dels anys 1950, foren factors primordials en la degradació progressiva de les nostres esglesioles romàniques, moltes de les quals havien estat incendiades pels iconoclastes durant la contesa bèl·lica. Després, l'absolut abandonó i la consegüent falta de culte van fer tota la resta. De manera que, pels volts de 1970, gran part del patrimoni monumental de l'Alta Garrotxa anava camí de la desaparició. Alguns temples, com per exemple Sant Vicenç de Principi i Sant Miquel de Maians, convertits en autèntics munts de runa, resultaven pràcticament irrecuperables.

Fou llavors que un grup d'amants d'aquest patrimoni vam decidir intervenir-hi: vam crear l'associació Amics de l'Alta Garrotxa, vam demanar ajuda a les entitats i institucions oficials i privades i ens vam posar a treballar. A Santa Bàrbara de Pruneres primer; després a Santa Maria d'Escales, i posteriorment a Sant Feliu de Riu, al santuari de Nostra Senyora de les Agulles, a Sant Grau d'Entreperes, a Sant Eudald de Jou, a Sant Andreu de Bestracà, al pont medieval d'Oix, a Santa Maria de Llongarriu, etc.

### Relació cronològica de les esglesioles de l'Alta Garrotxa

1. Santa Maria d'Argelaguer. N'hi ha notícies des de l'any 1004. Conserva una bella porta romànica.
2. Sant Miquel de Bassegoda. Típica església garrotxina dels segles XI-XII. Absis semicircular, porta a migdia i campanar de cadireta.
3. Sant Andreu de Llorona. Força desvirtuada per afegitons posteriors. S'hi veu una evocadora portalada del segle XI.
4. Sant Martí de Corsavell. Apareix ja en documents del segle X. L'absis fou modificat als segles XVI-XVII.
5. Sant Bartomeu de Pincaró. Petit temple del segle XII, que manté tota la gràcia de la seva primitiva construcció.
6. Sant Corneli de la Muga. Només en queden unes poques restes. Consta que, al segle XVIII, hi portaven a batejar la mainada de l'altra banda de la frontera.
7. Sant Julià de Ribelles. Del segle XI. Hi ha senyals d'una construcció anterior, probablement la que consagrà el bisbe de Girona Gotmar (947).
8. Sant Aniol d'Aguja. Antic monestir del qual parla un document de Carles el Calb (872).
9. Sant Vicens de Principi. Actualment en un estat molt ruïnós.
10. Sant Llorenç del Mont (o de Sous). També esmentada en el document de 872. Convertit en monestir independent i incorporat al de Sant Pere de Besalú (1582).
11. Nostra Senyora del Mont. Bastida al final del s. XIII o principis del XIV.
12. Sant Cristòfor de Beget. Magnífic temple del s. XII. Edificat sobre un altre probablement del segle X. Hostatja la famosa Majestat.



Santa Bàrbara de Pruneres (s. XII), després de la seva restauració per part dels Amics de l'Alta Garrotxa.



L'església de Sant Grau d'Entreperes (s. XII) requereix una actuació urgent de restauració.

13. Sant Feliu de Rocabruna. Edifici del s. XII, reformat a final del XV.
  14. Sant Valentí de Salarça. Consagrat l'any 1168 per l'abat Ponç de Monells.
  15. Sant Andreu i Sant Julià de Bestracà. Construcció del segle XII.
  16. Sant Joan de Bestracà. Capella del castell del mateix nom.
  17. Sant Vicenç de Besalú. Originàriament romànica, però de transició al gòtic.
  18. Sant Pere de Besalú. Fundada pel comte-bisbe Miró l'any 977.
  19. Santa Maria de Besalú. Extraordinari monument. Consagrat l'any 1055.
  20. Sant Julià de Besalú. Del segle XII. Era el temple de l'antic hospital.
  21. *Sant Feliu de Beuda. Probablement del segle XII. Cal destacar-ne la pica baptismal, bell exemplar romànic.*
  22. Santa Maria de Palera. Del segle XI.
  23. Sant Sepulcre de Palera. De planta basilical. Fou consagrada el 1085.
  24. Santa Maria de Segueró. Del segle XI. Prop del casal del Noguer.
  25. Capella de Santa Llúcia. Temple romànic en força mal estat.
  26. Sant Pere de Lligordà. Del segle XII.
  27. Santa Maria de Bolós. Consagrada el 1050.
  28. Sant Vicenç de Maià de Montcal. Del segle XII.
  29. Santa Maria de Jonqueres. Coneguda com a Santa Magdalena.
  30. Sant Pere de Montagut. Església romànica de tres naus, molt modificada.
  31. Sant Eudald de Jou. Del segle XIV.
  32. *Sant Martí de Toralles. Del segle XII. Al costat del casal del Mercer.*
  33. Sant Llorenç d'Oix. N'hi ha notícies del 937. El temple actual és del s. XII.
  34. Sant Miquel de Pera. Del segle XII.
  35. Santa Bàrbara de Pruneres. Del segle XII, amb una airosa galilea.
  36. Santa Maria d'Escales. Del segle XI.
  37. Sant Miquel d'Hortmoier. Del segle XI.
  38. Sant Feliu de Riu. Del segle XII.
  39. Nostra Senyora de les Agulles. Del segle XII.
  40. Sant Miquel de Maians. Esmentada l'any 982. En estat ruïnós.
  41. Sant Feliu de Monars. La primera notícia apareix l'any 1064.
  42. Santa Cecília de Sadernes. Segles XI i XII.
  43. Sant Andreu de Gitarriu. Del segle XI.
  44. Sant Grau d'Entreperes. Del segle XII.
  45. Sant Miquel de Monteia. Estructura del segle XIII.
  46. *Sant Feliu del Bac. Del segle XI.*
  47. Sant Andreu de Porreres. Esmentada l'any 977.
  48. Santa Magdalena del Coll. Probablement del segle XII.
  49. Sant Miquel de la Torre. És esmentada l'any 988.
  50. Santa Maria de Llongarriu. De final del s. XII – principi del XIII.
  51. Santa Maria de Castellar. Notícies del 1079.
- Segurament que l'Alta Garrotxa mai més no tornarà a ser allò que fou. No hi tornaran els qui en van marxar, ni se'n tornaran a cultivar els camps erms, perquè aquella gent ara ja tenen un nou tipus de vida en d'altres llocs més còmodes. No és a les nostres mans aconseguir-ho. De totes maneres, intentarem que el visitant, el turista, l'excursionista o l'aficionat a la història i a l'art puguin percebre el valor i l'interès de tot aquest patrimoni arquitectònic, gràcies a la voluntat de recuperar-lo.

Ramon Sala és fundador dels Amics de l'Alta Garrotxa.