

Formació i ocupació a les comarques gironines

EVA FORTIÀ I RIUS

Les formes i nivells d'educació d'una societat han constituït i continuen essent a hores d'ara motiu de debat i controvèrsia en nombrosos fòrums i mitjans d'expressió i comunicació. El grau i la mesura de formació de la població d'un país o territori és encara avui dia reflex de la seva identitat i de les seves formes d'organització social. Això no obstant, dins dels pressupostos nacionals de la major part dels països, la partida destinada a l'educació continua formant part d'aquell percentatge adreçat als béns anomenats «de consum», i no, tal com caldria esperar, als béns «d'inversió». Així doncs, resta encara per fer un procés d'«educació i formació» —mai millor dit— dels governs per tal que siguin capaços de comprendre que ensenyar i formar una societat és invertir en capital humà.

L'evolució que en aquest sentit han experimentat les comarques de Girona es fa palesa quan observem els nivells d'instrucció durant els darrers anys. Si ens fixem en l'estructura de la població l'any 1986 segons el seu nivell d'instrucció, comprovarem que tan sols entre un 9,4% i un 13,9% havia realitzat estudis secundaris o universitaris. Per contra, el 1996, deu anys més tard, aquestes xifres han augmentat considerablement, de manera que oscil·len entre un 17,5% i un 25,1%, segons la comarca. Si parem atenció a les xifres per comarca, observem, com ens mostra la taula, que a la Selva i a la Garrotxa és on els nivells d'instrucció són menors, mentre que al Gironès aquest percentatge és considerablement més alt, possiblement pel grau d'accessibilitat de la població als recursos educatius amb què compta la comarca.

Quan prenem per àmbit de referència el conjunt del territori català, les xifres són força similars a les de les comarques gironines. Així, si bé el 1986 el percentatge de població amb un nivell mínim d'estudis secundaris finalitzats era d'un 14,1% (cap de les comarques gironines no superava aquesta xifra), deu anys més tard aquest tant per cent era d'un 24'4%, i es situava d'aquesta manera un punt per sota de la comarca del Gironès.

Les dades sobre població amb estudis universitaris finalitzats a les nostres comarques han experimentat també una evolució a l'alça durant els darrers anys, de manera que el 1996 la xifra ha multiplicat per dos la que hi havia deu anys abans, el 1986. Val a dir, en aquest sentit, que la participació de la dona en les titulacions universitàries ha estat cada vegada més important, i si bé les primeres dones que van accedir-hi ho van fer en titulacions de cicle mitjà, ara per ara la seva presència dins les de cicle superior és fins i tot major a la dels homes.

Amb tot, l'increment generalitzat que s'ha produït en els nivells d'instrucció i les taxes d'escolarització, actualment molt properes a les de la resta de països de la Unió Europea, no ha estat proporcional a les necessitats que el mercat de treball ha anat demandant. Així doncs, any rere any s'incorporen a l'oferta laboral una quantitat de titulats universitaris que el mercat no pot absorbir, i per contra, manquen professionals dins el món dels oficis. L'apropament de les universitats a alumnes provinents de tots els estrats socioeconòmics i la manca de prestigi dels estudis de formació professional i dels treballs que impliquen una relació directa amb tasques de tipus manual han estat causa, entre d'altres, del desajust actual i cada vegada més palès entre l'oferta de mà d'obra i la demanda de llocs de treball.

Amb la reforma educativa i la creació de la nova formació professional s'ha intentat revalorar els estudis professionals, creant noves especialitats i augmentant els nivells d'instrucció. Aquesta formació secundària està ja implementada a les comarques de Girona, i avui dia l'oferta formativa que inclou és força considerable. Amb tot, el nombre de joves que accedeixen a aquests estudis a les comarques de Girona és encara molt menor que el dels que opten per cursar el batxillerat. Així, durant el curs acadèmic 1998/1999 hi havia 9.160 alumnes matriculats al nou batxillerat i a l'antic COU, mentre que tan sols 4.464 (menys de la meitat) estaven realitzant estudis de formació professional. Aquest fet, unit a la davallada del volum de població jove, ha

Alumnes matriculats ensenyament secundari Comarques de Girona. Curs 1998-1999

BUP i COU	3.005
BAT	6.155

Font: Dep. d'Ensenyament

Alumnes matriculats formació professional Comarques de Girona. Curs 1998-1999

FP I	125
FP II	2.581

Font: Dep. d'Ensenyament

Alumnes matriculats cicles formatius Comarques de Girona. Curs 1998-1999

Grau Mitjà (CFGM)	1.227
Grau Superior (CFGS)	531

Font: Dep. d'Ensenyament

Alumnes matriculats per branques/famílies professionals Comarques de Girona. Curs 1998-1999

Branques formació professional:	FP I		FP II	
	Total	%	Total	%
Branca administrativa	0	0,0%	908	35,2%
Automoció	0	0,0%	113	4,4%
Construcció i Obres	0	0,0%	0	0,0%
Delineació	0	0,0%	189	7,3%
Electricitat i electrònica	0	0,0%	457	17,7%
Hoteleria i turisme	0	0,0%	289	11,2%
Llar	0	0,0%	227	8,8%
Moda i confecció	7	5,6%	0	0,0%
Metall	0	0,0%	35	1,4%
Perruqueria i estètica	118	94,4%	80	3,1%
Química	0	0,0%	57	2,2%
Sanitària	0	0,0%	190	7,4%
Activitats agràries	0	0,0%	36	1,4%
Total	125	100,0%	2581	100,0%

Famílies professionals:	CFGM		CFGS	
	Total	%	Total	%
Administració i gestió	313	25,5%	128	24,1%
Automoció	70	5,7%	0	0,0%
Comerç i màrqueting	39	3,2%	31	5,8%
Edificació i obra civil	0	0,0%	21	4,0%
Electricitat i electrònica	129	10,5%	105	19,8%
Fabricació mecànica	59	4,8%	12	2,3%
Fusta i mobles	35	2,9%	0	0,0%
Hoteleria i turisme	96	7,8%	47	8,9%
Imatge personal	74	6,0%	0	0,0%
Indústries alimentàries	8	0,7%	0	0,0%
Informàtica	0	0,0%	55	10,4%
Manteniment i serveis producció	158	12,9%	0	0,0%
Química	21	1,7%	0	0,0%
Sanitat	85	6,9%	24	4,5%
Serveis socioculturals comunitat	0	0,0%	56	10,5%
Tèxtil, confecció i pell	12	1,0%	27	5,1%
Activitats agràries	128	10,4%	25	4,7%
Total	1227	100,0%	531	100,0%

Font: Dep. d'Ensenyament



determinat que deixin de cursar-se certes especialitats per manca d'alumnes. Així mateix, alguns instituts d'educació secundària que disposen de cicles formatius de determinades especialitats industrials manifesten que hi ha poques probabilitats que els seus alumnes provinents de cicles formatius de grau mitjà continuïn estudiant i accedeixin als de grau superior, atès que moltes empreses els ofereixen bones feines i sous atractius quan tot just finalitzen els primers cicles.

En aquest sentit, també és important d'assenyalar que les especialitats més demandades continuen essent encara les que corresponen a la branca d'administració i gestió. Durant el curs

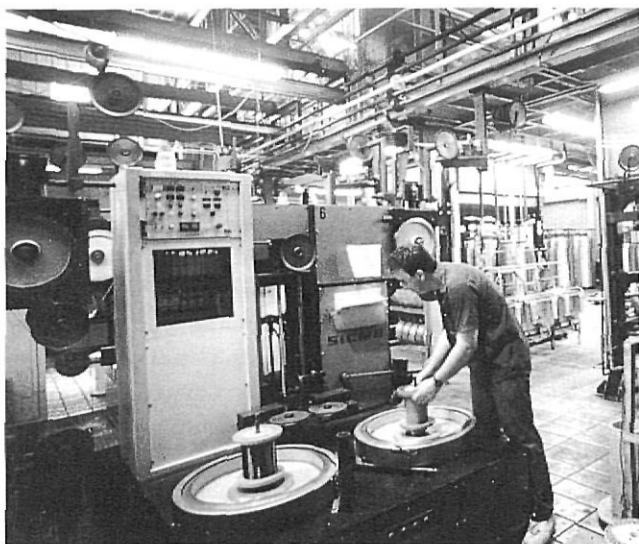
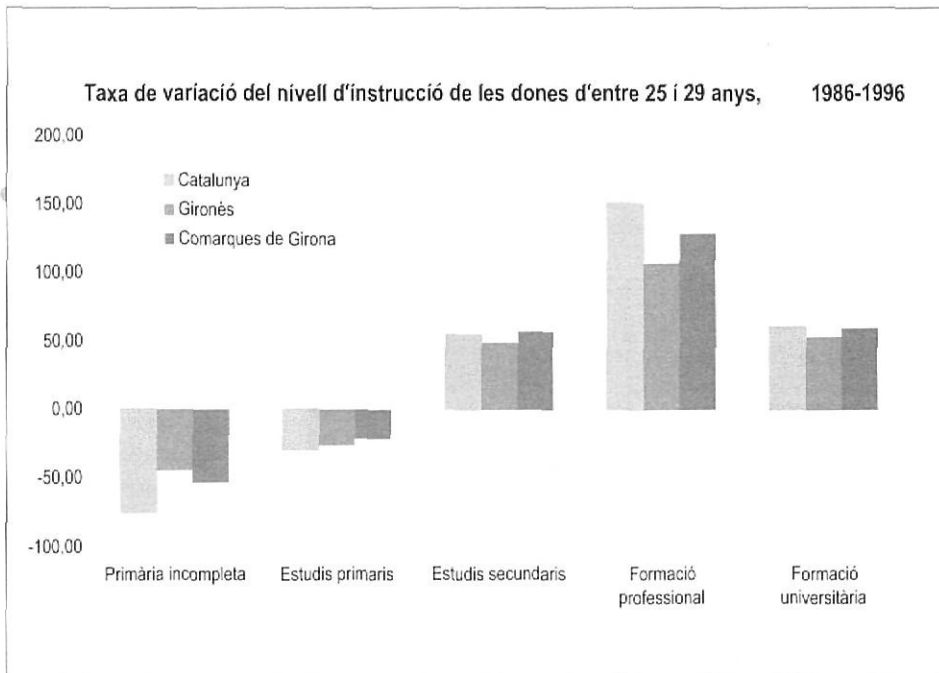
Evolució del nivell d'instrucció de la població

Comarques gironines 1986-1996

	No sap llegir o escriure		Primària incompleta		EGB 1a eta 1986
	1986	1996	1986	1996	
Alt Empordà	9,90	1,11	28,19	13,37	36,58
Baix Empordà	10,84	2,00	26,29	12,14	35,81
Cerdanya	7,81	0,62	32,70	9,50	30,97
Garrotxa	10,59	1,22	31,81	17,55	33,07
Gironès	12,89	1,70	24,70	14,28	30,92
Pla de l'Estany	9,33	0,78	23,06	10,98	37,26
Ripollès	10,58	1,76	32,47	14,51	30,15
Selva	10,53	1,51	26,23	13,89	35,43

Font: Idescat

98/99 els alumnes matriculats en cicles formatius d'aquesta família professional representaven en total un 26% i un 24%, en cicles de grau mitjà i superior respectivament. En els de grau mitjà també destacaven les branques de manteniment i serveis a la producció, amb un 14% del total d'alumnes, i d'electricitat i electrònica, amb un 11%. D'altra banda, en cicles formatius de grau superior les especialitats més demandades, a banda de les que pertanyen a administració i gestió, van ser les d'electricitat i electrònica, amb un 20% d'alumnes, i les de serveis socioculturals a la comunitat, amb un 11%.



Si ens fixem ara en la formació ocupacional adreçada a col·lectius en situació d'atur, que en força ocasions podria pal·liar aquests desajustos, ens trobem que, d'una banda, continua dominant la formació que s'inclou dins la família professional d'administració i oficines –a les comarques de Girona l'any 1998 un 17,4% dels cursos de formació ocupacional que es van realitzar eren d'aquesta família professional– i altres d'afins, a les quals és difícil trobar sortides professionals clares; i d'altra banda, *tampoc no hi ha un interès manifest prou generalitzat per part dels col·lectius d'aturats a formar-se en feines d'oficis, sobretot del sector industrial.*

Així doncs i a tall de conclusió, podem afirmar que els nivells d'instrucció a les comarques de Girona són bons en relació amb la resta del territori català, i en certes comarques superen fins i tot les xifres globals de Catalunya; això no obstant, la distribució d'aquests nivells entre les diferents tipologies i graus d'educació és encara a hores d'ara un element determinant, per tal com dona una resposta baixa a les noves demandes d'ocupació.

Eva Fortià i Rius és psicòloga.

	EGB 2a etapa		FP 1r grau		FP 2n grau		BUP i COU		Títol mitjà		Títol superior	
	1986	1996	1986	1996	1986	1996	1986	1996	1986	1996	1986	1996
44,98	11,46	16,62	2,50	5,03	0,94	2,37	5,44	8,92	2,16	4,28	2,18	3,33
41,23	14,01	19,93	2,75	5,35	1,17	3,13	5,00	8,64	2,27	4,18	1,84	3,39
46,71	13,47	16,22	2,07	3,60	0,99	3,75	6,72	11,36	2,25	4,25	2,24	4,00
45,24	13,19	12,88	1,90	5,25	0,77	3,42	4,26	7,12	2,24	4,00	2,05	3,32
37,88	14,95	15,32	2,58	5,69	1,78	3,38	6,34	10,36	3,44	5,91	2,37	5,47
37,67	13,08	23,49	6,08	5,69	1,32	3,70	4,79	8,31	3,11	5,11	1,95	4,28
43,43	13,11	15,89	3,06	5,16	1,68	3,96	4,99	8,15	2,03	4,05	1,92	3,09
45,65	15,50	16,64	2,85	4,80	1,20	3,36	4,78	7,97	1,93	3,53	1,51	2,66