

El mercat de treball a les comarques gironines. Evolució de les principals variables

JOSEP QUER I CARBONELL

Les estadístiques sobre activitat i ocupació a l'Estat espanyol provenen de tres tipus de fonts: les que abasten tota la població, a partir dels recomptes complets que s'estableixen en els padrons i els censos cada 5 i 10 anys, les mostrals, a partir d'enquestes realitzades a l'efecte sobre una part representativa d'aquesta població, i les que s'obtenen sobre una part de la població des dels registres administratius de la Seguretat Social o les oficines d'ocupació, abans INEM, actualment Oficines de Treball de la Generalitat (OTG).

Les fonts i el problema de comptar aturats

La font més important per conèixer l'estructura i l'evolució del mercat de treball és l'enquesta de la població activa (EPA), que publica l'Institut Nacional de Estadística (INE) amb periodicitat trimestral. L'EPA proporciona els seus resultats desagregats territorialment a tres nivells: estatal, per comunitats autònomes i provincial. Per l'àmbit provincial la desagregació de les sèries és molt més reduïda que no pas per l'àmbit autonòmic o estatal, fet que dificulta l'anàlisi del mercat de treball d'aquest àmbit, i l'impossibilita a nivell comarcal o local.

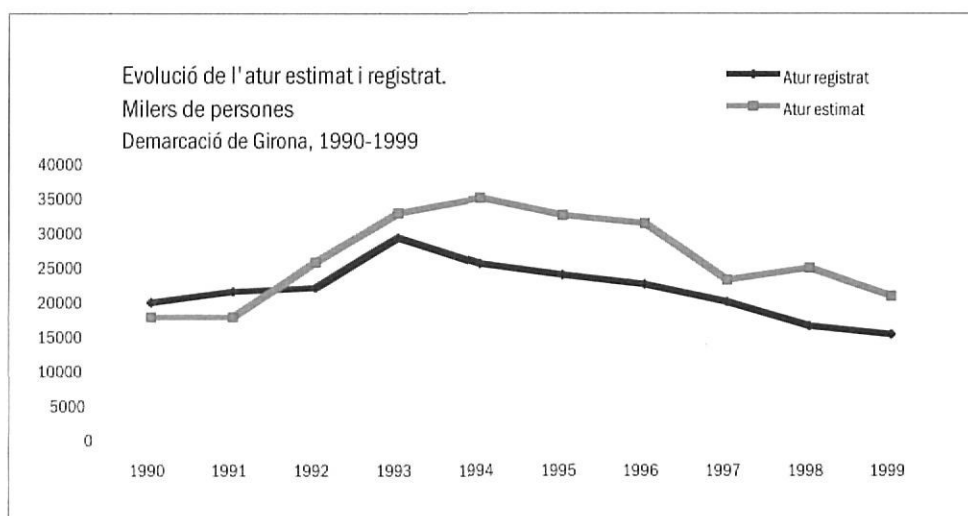
Els censos i padrons de població són l'altra font essencial per analitzar amb profunditat el mercat de treball. El seu avantatge respecte a anteriors estadístiques rau en el fet que s'adrecen a tota la població, amb una exhaustivitat molt superior a la de les fonts mostrals, i també que les dades estan desagregades a nivell de municipi i de comarca, per la qual cosa esdevenen la font més completa per aproximar-se al territori. Tanmateix presenta un greu problema: les sèries estadístiques no tenen continuïtat temporal mensual o anual, perquè els censos es confeccionen cada 10 anys. Així, es poden conèixer a través de les seves dades els canvis estructurals en l'economia a partir de la ubicació socioprofessional dels ocupats, però no permeten fer el seguiment i la descripció de la crisi o del creixement econòmic en temps real.

El seguiment de la població ocupada es pot fer amb el registre general d'afiliats al règim general de la Seguretat Social (INSS). És

una font que presenta característiques molt interessants: elevada desagregació territorial (municipis i comarques), continuïtat temporal de les sèries (mensual per l'Estat espanyol i trimestral per la resta), i una classificació de la ubicació professional molt segmentada, que permet fer un seguiment sectorial de l'ocupació. Això no obstant, el canvi de sistema de classificació l'any 1996 trenca amb les sèries històriques. La creació d'ocupació s'analitza des d'aquesta font.

Per mesurar l'atur es disposa, a més de l'EPA, de les dades de les oficines de treball de la Generalitat (OTG), que inscriu les persones aturades que demanen ocupació en un registre administratiu. Igual que el registre de la Seguretat Social, presenta uns trets molt positius: desagregació territorial a nivell de municipi i d'oficina i periodicitat mensual, alhora que ofereix una informació sociològica dels aturats completa (nivell d'estudis, edat, ubicació sociolaboral, etc.). Això no obstant, aquesta variable es veu afectada per factors aliens a la conjuntura economicolaboral, com la confiança dels usuaris en la capacitat de l'organisme per gestionar ofertes de treball o la influència de la legislació de treball sobre la cobertura per desocupació. L'obligació de registrar-se recau només en aquelles persones que cobren prestacions per desocupació, però per a la resta és voluntari, i si el servei no els sembla interessant poden prescindir perfectament de registrar-se com a demandants d'ocupació. A diferència de l'enquesta, que sempre sotmet un determinat nombre de persones a unes preguntes, i per tant és molt estable, el registre depèn d'un conjunt de voluntats individuals sotmeses a condicionants externs. Al principi de la dècada, l'atur registrat de la Demarcació de Girona i de la major part de llocs superava l'estimat, perquè les condicions per rebre una prestació eren molt favorables. A mesura que avançà la crisi, s'enduriren les mesures per rebre prestació i augmentà l'atur, l'EPA presentà unes xifres molt més elevades.

El fet de disposar de dos sistemes de mesurar l'atur fa que els condicionants polítics planin sobre la validesa de les xifres. Des d'àmbits polítics responsables de les actuacions relatives al mercat de treball, lògicament es tendirà a validar aquell que tingui les xifres més baixes, com les del registre d'atur, i a menystenir i posar en dubte els



el més important dels quals és el de les persones que realitzen cursos de formació. Es pot posar seriosament en dubte que aquestes persones no siguin realment aturades. En aquest article, per analitzar l'evolució de l'activitat, ocupació i atur a les comarques gironines s'han utilitzat bàsicament les dades de l'EPA, comparables a nivell internacional, amb una breu desagregació comarcal de censos i padrons.

resultats més negatius de l'EPA, com així ha passat en diverses ocasions. Per als experts, en canvi, l'EPA és el millor sistema de coneixement de la realitat laboral, atès que respon a criteris de confecció homologables a nivell internacional –de fet, les comparacions europees amb l'Estat espanyol únicament es realitzen amb estadístiques mostrals, mentre que l'atur del registre no es té en compte en absolut–. Tanmateix, la necessitat d'obtenir bons resultats en la lluita contra la desocupació ha provocat un divorci entre les estadístiques mostrals i aquelles que depenen del registre estatal, especialment quan des de 1992 l'atur estimat pujà a xifres esgarrifoses. La caiguda d'un punt de la taxa d'atur és un èxit massa important per al govern de torn com per deixar de banda cap mètode que produeixi l'efecte desitjat, i si els resultats positius no surten de les mesures de promoció de l'ocupació, poden sortir de l'ús interessat de les estadístiques d'ocupació, ja sigui desqualificant l'excés de nombre d'aturats que presenta l'EPA, ja sigui pressionant els aturats del registre perquè es sotmetin a una sèrie d'activitats com formació o orientació laboral, que si no són acceptades provoquen la baixa immediata del registre. Tot i que sembla lògic que els aturats acceptin formar-se o orientar-se si busquen feina i estan rebent una prestació pública, moltes vegades la formació no respon als seus interessos o no s'adequa necessàriament a la realitat del mercat de treball, motiu pel qual la desestimen i resten exclosos del registre. També queden exclosos del registre d'atur diversos col·lectius,

zats bàsicament les dades de l'EPA, comparables a nivell internacional, amb una breu desagregació comarcal de censos i padrons.

Població i activitat

En termes generals, s'observa a l'Estat espanyol un cert paral·lisme entre l'evolució de la població i la trajectòria de la població activa, de manera que aquelles regions que tenen un creixement poblacional per damunt de la mitjana també experimenten creixements superiors de la seva població activa. Tanmateix la relació entre població i activitat no és lineal i depèn de dos factors: del nombre de joves que arriben a l'edat laboral i de la part de població que decideix declarar-se activa a cada moment. L'element que determina aquesta relació, la propensió de declarar-se actiu, depèn de circumstàncies econòmiques, de canvis en la significació social i laboral de les diferents edats, de pautes culturals, de l'evolució del rol de gènere, etc., on la pressió demogràfica és un factor més. Això no obstant, la població condiona en gran manera la composició i el volum de la mà d'obra, els marges de la qual determinen en última instància els de l'activitat. De la mateixa manera, també es presenta una relació molt estreta entre l'activitat econòmica d'un àmbit geogràfic determinat i el creixement o decreixement demogràfic. Per norma general, la població tendeix a créixer en aquelles zones

Principals indicadors d'ocupació, activitat i atur

Comarques de Girona i Catalunya. 1991-1996

	1991					1996				
	Taxa d'activitat	Taxa específic d'activita	Taxa d'ocupaci	Taxa específica d'ocupació	taxa d'atur	Taxa d'activitat	Taxa específica d'activitat	Taxa d'ocupació	Taxa específica d'ocupació	taxa d'atur
Alt Empordà	53,6	60,1	48,1	60,1	10,4	53,4	59,3	46,7	59,3	12,5
Baix Empordà	54,2	58,8	47,5	58,8	12,2	54,1	57,7	46,3	57,7	14,5
Cerdanya	52,0	61,9	49,1	61,9	5,5	52,2	61,0	47,9	61,0	8,2
Garrotxa	54,3	64,5	49,2	64,5	9,5	51,6	63,1	46,9	63,1	9,1
Gironès	56,9	63,9	52,3	63,9	8,1	56,3	60,1	48,9	60,1	13,3
Pla de l'Estany	53,7	62,7	49,7	62,7	7,4	54,2	61,4	48,5	61,4	10,5
Ripollès	53,2	63,4	48,3	63,4	9,1	51,4	61,3	45,7	61,3	11,1
Selva	57,5	58,2	48,6	58,2	15,3	57,0	59,6	49,0	59,6	14,0
Comarques gironines	55,3	61,1	49,3	61,1	10,9	54,7	59,8	47,7	59,8	12,9
Catalunya	53,9	56,2	46,2	56,2	14,2	53,4	53,5	43,1	53,5	19,3

Font: Idescat. Cens de 1991 i enquesta d'activitat adjunta al padró de 1996

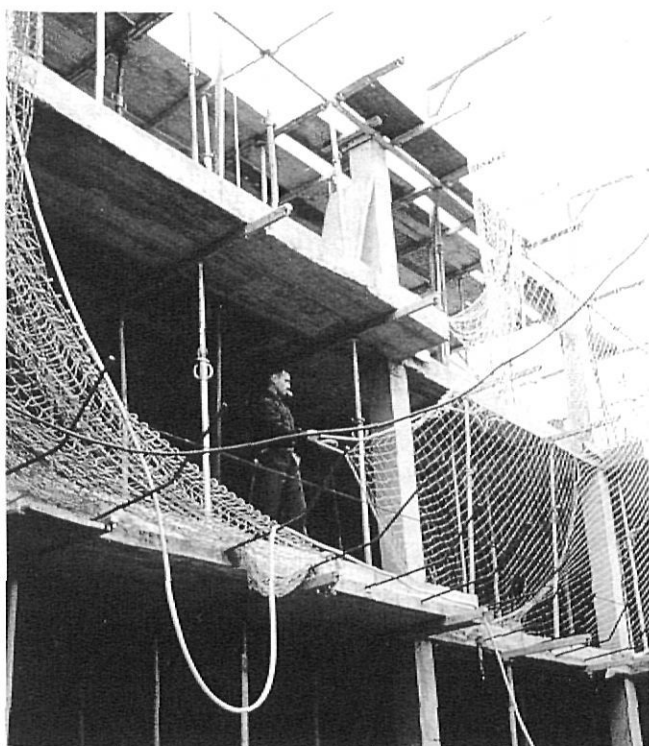
Evolució de la taxa d'activitat ocupació i atur Demarcació de Girona, Catalunya i Estat espanyol

	Demarcació de Girona			Catalunya			Estat espanyol		
	Taxa d'activitat	Taxa d'ocupació	Taxa d'atur	Taxa d'activitat	Taxa d'ocupació	Taxa d'atur	Taxa d'activitat	Taxa d'ocupació	Taxa d'atur
1991	58,1	53,9	7,3	52,5	46,1	12,2	49,1	41,1	16,3
1992	56,7	51,4	9,3	51,4	44,4	13,6	48,9	39,9	18,4
1993	54,6	47,7	12,6	51,8	41,7	19,4	49,0	37,9	22,7
1994	54,9	46,7	15,1	52,3	41,2	21,2	49,0	37,2	24,2
1995	55,9	48,6	13,0	52,5	42,1	19,9	49,0	37,8	22,9
1996	56,3	49,1	12,8	52,7	42,7	18,9	49,6	38,6	22,2
1997	56,1	49,9	11,1	53,0	44,0	17,1	49,8	39,5	20,8
1998	55,3	49,9	9,8	53,1	45,4	14,4	50,0	40,6	18,8
1999	56,5	52,1	7,9	52,6	47,0	10,6	50,2	42,3	15,9

Font: INE, EPA, mitjanes anuals

on l'economia funciona i crea llocs de treball, i viceversa, disminueix allà on no hi ha prou oferta o dinamisme econòmic.

Des d'una perspectiva històrica aquesta relació parteix a la demarcació de Girona d'una situació avantatjosa respecte a l'Estat espanyol i Catalunya, ja que la seva taxa d'activitat es mou per sobre de la catalana o espanyola, és a dir, el percentatge de persones que decideixen declarar-se actives és superior als àmbits de comparació en relació amb la població de 16 o més anys. Això deriva del fet de tenir una estructura econòmica sòlida i perquè el col·lectiu femení ha tingut més possibilitats i voluntat d'incorporar-se al mercat de treball, ja sigui per una diferent concepció dels valors socials, ja sigui perquè alguns indrets de les comarques gironines han tingut una indústria tèxtil de llarg recorregut històric que ha empleat mà d'obra femenina. La tendència dels darrers anys mostra com la incorporació de la dona al treball ara és molt més intensa a l'Estat espanyol que no pas a les comarques gironines, atès el retard del qual partien.



Sobre el mercat de treball gironí plana el pes d'una població més jove que la catalana (en dades de 1997) i per tant la pressió per entrar-hi és superior. L'edat de recanvi de la població en edats actives (població de 16 a 64 anys / població de 15 a 19 anys*100) és del 76,9% a Girona davant del 80,8% de Catalunya l'any 1997, tot i que les dades del cens de 1996 donaven una diferència més ajustada, 73,6% i 74,8% respectivament.

La bona marxa de l'economia de les comarques gironines de la segona part dels noranta ha anat acompanyat d'un augment demogràfic més important que no el de Catalunya. La població de Catalunya ha crescut entre 1991 i 1999 en un percentatge de l'1,2%, mentre que les comarques gironines han crescut un 6,6%, fet que els ha comportat passar del 8,4% de la població catalana l'any 1991 al 8,9% l'any 1999. El creixement comarcal ha estat desigual; la població augmenta en les comarques de la costa, en el Gironès i Pla de l'Estany, i s'estanca o disminueix a l'interior, a excepció de la Cerdanya. La Garrotxa presenta un creixement similar al català, 1,9%, mentre que el Ripollès segueix perdent població, -4% en aquest període. En totes dues la població és envellida, però al Ripollès s'afegeix una crisi de llarga durada que només es remunta a final dels noranta.

El Pla de l'Estany ha estat una de les comarques més dinàmiques de Catalunya, i ha presentat un creixement demogràfic del 16%. El Gironès, a partir de la bonança econòmica que ha experimentat des de 1996, creix un 4,1%, de manera similar a l'Alt Empordà (4,6%), molt superades per la Selva (10,5%). Tal com s'ha afirmat, hi ha una correlació entre economia i població, perquè la comarca que ha presentat més símptomes de crisi, el Ripollès, també és la que perd més població. En canvi, no és tan fàcil explicar la causa del creixement del Pla de l'Estany respecte del Gironès, atesa la circumstància que es tracta del mateix sistema econòmic que creix a un mateix ritme. Sens dubte convergeixen factors d'estructura poblacional, de caire sociològic o de disponibilitat d'habitatge, per posar varis exemples que explicaran les diferències internes de les comarques gironines més enllà de l'economia.

Quina és la causa d'aquest creixement demogràfic? Bàsicament es deu al moviment migratori de la població, perquè el comportament reproductiu de les famílies gironines és molt similar al de la resta del Principat, que ha arribat a mínims històrics, i s'ha situat dins l'àmbit europeu en el conjunt de països que s'han destacat per

tenir unes taxes de creixement demogràfic més baixes. En els darrers 25 anys, natalitat i fecunditat han caigut de manera espectacular i la societat gironina, catalana o espanyola s'han convertit en les darreres d'Europa i del món en nombre de naixements i de fills per dona –l'indicador conjuntural de fecunditat de Catalunya, o nombre mitjà de fills de les dones d'una generació ha passat de 2,72 l'any 1975 a 1,18 l'any 1998, inferior a l'europeu (1'44)–. Es tracta d'un fet provocat per dues circumstàncies, una evolució negativa del mercat de treball que presenta unes taxes d'atur femenines i juvenils molt elevades i de canvis en els valors socials. La difícil incorporació de la dona en el mercat de treball en el darrer quart de segle, una etapa puntejada per successives crisis econòmiques i atur creixent, ha estat una causa fonamental del descens de la natalitat. En un context d'atur a llarg termini, s'ha retardat la incorporació dels joves al treball, i consegüentment s'ha retardat la nupcialitat i la fecunditat. La manca de treball, la manca de serveis, l'alt preu de l'habitatge i la precarietat de les ocupacions han comportat una baixa sense precedents de la fecunditat gironina i catalana, i no es presenten símptomes de canvis substancials en aquesta realitat.

El creixement de la població de les comarques gironines és deu fonamentalment a la immigració, interna o de l'estranger, especialment del Marroc i Gàmbia, un fenomen encara mal estudiat, per raó de la manca de dades al respecte. Tanmateix, l'arribada de població d'Àfrica és el principal fenomen sociodemogràfic de la dècada dels noranta a les comarques gironines, un fet que influeix decisivament en el seu mercat de treball, ja que els nousvinguts s'ocupen generalment en feines que la població autòctona rebutja. El cens de 2001 de ben segur que mostrarà canvis demogràfics substancials en moltes poblacions gironines, que ara per ara només es poden copsar visualment, tot i que mai seran definitives atès el caràcter «il·legal» de l'arribada de població immigrada.

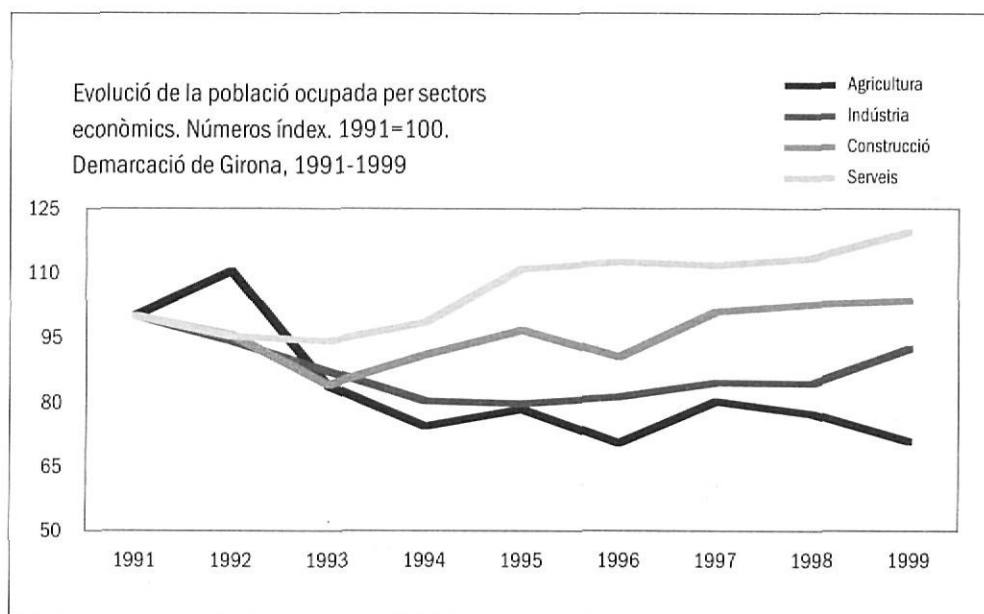
A partir de les dades censals i padronals es pot conèixer l'evolució de la població en edat de treballar (16-64 anys) i resta d'indicadors del mercat de treball entre 1991 i 1996. En general es correlaciona percentualment amb l'augment general de la població, i es situa proporcionalment per sobre de l'augment total, fet determinat per una estructura de població jove. A les comarques gironines la població en edat de treballar creix un 6,7%, mentre que a Catalunya l'increment del període és del 2,8%. Val a dir que a Catalunya aquest augment suposa una declaració d'actius molt superior al de les comarques gironines, especialment

en el segment de dones, on Girona ja partia d'unes taxes elevades. Les taxes específiques d'activitat, que relacionen la proporció de persones que treballen o volen treballar d'entre la població en edat de treballar mostren que a les comarques gironines es un percentatge molt més elevat que no pas a Catalunya, 59,8% enfront de 53,5%.

Activitat, ocupació i atur

L'Enquesta de la Població Activa mostra com la crisi econòmica de 1991-1992, va provocar una intensa destrucció de llocs de treball en els anys 1991-1994, etapa en què l'ocupació va caure de manera fulminant i l'augment de l'atur fou espectacular. No va ser fins als anys 1994-1995 que començà a haver-hi un canvi de tendència, a augmentar el nombre de llocs de treball i a disminuir l'atur. A la demarcació de Girona el nombre d'ocupats va disminuir en aquest període en més de 20.000 persones, mentre que l'atur passava de 17.050 a 34.640 persones. El final optimista de la dècada, amb un creixement econòmic molt intens, no ha de fer oblidar que l'ocupació ha estat la variable macroeconòmica més difícil de remuntar en els anys noranta. Només l'any 1997 la demarcació de Girona superà lleugerament la xifra d'ocupats de 1991, i no fou fins a l'any 1999 que es donà un salt important respecte al principi de la dècada. La variació percentual de l'ocupació entre 1991-1999 és positiva en un 6,5%, però es troba per sota de Catalunya, amb un augment del 7,9%, o de l'Estat espanyol, on s'incrementa en un 7,9%. Cal interpretar amb mesura la bonança de final de la dècada, ja que podria donar lloc a una interpretació excessivament optimista, que fes oblidar una dècada en la qual no ha estat gens fàcil trobar feina.

Les xifres d'atur palesen la realitat anteriorment esmentada, i es mantenen elevades pràcticament durant tot el decenni, fins als anys





1998-1999. Tot i la millora que es dona en aquest bienni, Girona tenia l'any 1999 una mitjana anual de 19.610 aturats, un 15% més que no pas l'any 1991. És evident que els actius gironins, les persones que treballen o volen treballar han crescut més que les persones ocupades, aquelles que tenen un lloc de treball, no han trobat feina i s'han declarat aturades. En els períodes de creixement econòmic,

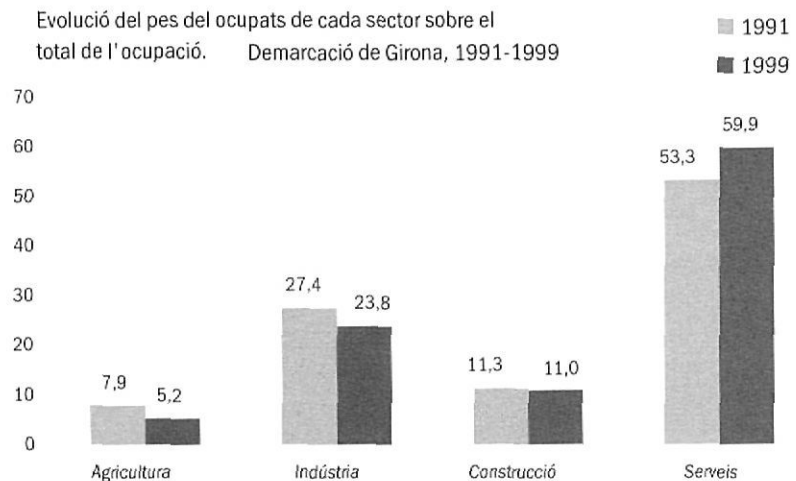
una part de la mà d'obra potencial que es troba inactiva pensa que té possibilitats d'incorporar-se al mercat de treball i es declara activa, fet que dificulta la reducció de l'atur, tot i que és positiu com a símptoma de dinamisme econòmic. Aquesta és una explicació per entendre l'augment del nombre absolut d'aturats de 1999 respecte a 1991, més població en edat de treballar i més actius. Tanmateix, l'augment dels actius gironins, 7,1%, no és pas gaire diferent que el dels àmbits de referència (Catalunya 5,9% i Estat espanyol 9%) i en canvi la creació d'ocupació ha estat menor (Girona 6,5%, Catalunya 7,9% i Estat espanyol 9,6%). Com explicar aquest fenomen en una etapa en què algunes ocupacions i segments econòmics no troben mà d'obra?

Les taxes expliquen més bé la situació de les comarques gironines. La variació absoluta de l'atur no mostra clarament que la demarcació de Girona té un mercat de treball molt més sòlid que els àmbits de comparació, on el percentatge d'aturats respecte a la població que vol treballar és habitualment inferior, i el percentatge d'actius i ocupats és superior. Per tant, la pressió sobre el mercat de treball no és tan intensa com en els àmbits de referència, i és possible arribar a situacions conjunturals de manca de mà d'obra.

La taxa d'activitat gironina de 1999 era del 56,5%, superior a la catalana (52,6%) o a l'espanyola (50,2%). Aquest és un fet estrictament positiu, atès que mostra més predisposició per integrar-se en el mercat de treball, encara que l'EPA no aconsegueix aïllar el factor demogràfic, que pot distorsionar un xic les dades, perquè en el divisor està inclòs el segment de majors de 64 anys. Des d'una perspectiva històrica, en relació al principi de la dècada, tenim que el diferencial tendeix a escurçar-se. La demarcació de Girona partia al començament de l'any 1991 d'una taxa d'activitat del 58,1%, 9 punts de percentatge per sobre de l'espanyola (49,1%). En vuit anys el diferencial s'ha reduït a 6,4 punts de percentatge. Tot i que les comarques gironines es troben en una situació més sòlida, val a dir que l'evolució de la taxa d'activitat ha estat negativa, ha disminuït, mentre que augmenta a l'Estat espanyol (2,3%) i, més moderadament, a Catalunya (0,2%).

La taxa d'ocupació també presenta un comportament històric similar en el mateix període: disminueix a la demarcació de Girona (3,3%) i augmenta a Catalunya (2,1%) i a l'Estat espanyol (2,9%). Tanmateix, i aquest és el fet essencial a ressaltar, al final de la dècada el diferencial respecte de l'Estat espanyol, tot i que ten-

Evolució del pes del ocupats de cada sector sobre el total de l'ocupació. Demarcació de Girona, 1991-1999



deix a disminuir, encara era molt important, una separació de 10 punts de percentatge (Girona 52,1%, Estat espanyol 42,3%). En números índex respecte a les xifres absolutes, el comportament de les variables és molt similar, a excepció de les dones, l'ocupació de les quals tendeix a créixer menys que en els àmbits de referència. Cal dir també que el volum de dones que accedeixen al mercat de treball espanyol és molt superior. Aquesta diferència mostra que a final de 1999 és molt més fàcil ocupar-se a la demarcació de Girona que no pas a l'Estat espanyol, mentre que Catalunya es troba sempre en un terme mitjà.

Les taxes d'atur, l'altra cara de la moneda, també constaten aquesta realitat, ja que la taxa gironina d'atur sempre es mou per sota de l'espanyola o catalana, a una distància molt considerable. Aquest és el fet més destacable, i explica la relativa manca de mà d'obra a final de la dècada. A la demarcació de Girona, la taxa d'atur de l'any 1999 era del 7,9%, molt inferior a la catalana (10,6%) i a l'espanyola (15,9%). Totes han resseguit amb la mateixa proporció del cicle de crisi i la recuperació de la segona meitat dels noranta, però el bon punt de partida de Girona ha persistit, malgrat que en xifres absolutes encara tenia al 1999 dos milers d'aturats més que al principi de la dècada. Però això no és tot. El diferencial de taxes d'atur entre sexes mostra una de les causes fonamentals de la manca de mà d'obra en alguns sectors. El 1999 la taxa d'atur masculina en mitjana era del 5% a la demarcació de Girona, mentre que la femenina era del 11,7%. Això vol dir que l'atur masculí es troba pràcticament a nivell tècnic –tot i que aquest és un llinar difícil de precisar–, mentre que l'atur femení encara és un tema a resoldre, malgrat trobar-se molt per sota dels àmbits de referència. El problema de l'atur de les comarques gironines a la frontera de l'any 2000 és el problema de l'atur femení, perquè en èpoques de creixement la mà d'obra masculina gairebé sempre troba feina, mentre que la femenina té un mercat de treball més reduït, no s'ocupa en molts sectors i experimenta dificultats afegides per trobar feina.

Així doncs, ¿perquè tot i haver-hi persones aturades es dona una situació de manca de mà d'obra en el metall, la construcció i l'hostaleria, tal com manifesten els sectors empresarials gironins l'any 1999? Els factors que expliquen el fenomen són diversos. La incorporació de nous actius prové bàsicament del col·lectiu femení, alhora que el gruix d'aturats, com ja s'ha vist, es troba també entre les dones. La

Taxes d'activitat, ocupació i atur.

Demarcació de Girona, Catalunya, Estat espanyol, Unió Europea i principals països de la UE, 1999

	Taxa d'Activitat			Taxa d'Ocupació			Taxa d'Atur		
	Homes	Dones	Total	Homes	Dones	Total	Homes	Dones	Total
Demarcació de Girona	65,9	47,6	56,5	62,6	41,9	52,1	5,0	11,7	7,9
Catalunya	64,5	41,9	52,6	59,7	35,5	47,0	7,4	15,2	10,6
Estat Espanyol	63,1	38,4	50,2	56,1	29,5	42,3	11,1	23,0	15,9
Unió Europea (*)	66,0	46,7	56,0	60,6	41,7	50,8	8,2	10,9	9,4
Dinamarca	71,8	60,1	65,8	68,5	56,5	62,4	4,5	5,9	5,1
Alemanya	67,4	49,0	57,9	61,6	44,4	52,7	8,6	9,2	8,9
França	63,3	48,9	55,8	56,7	42,1	49,1	10,5	14,0	12,1
Itàlia	61,8	35,4	48,1	56,3	29,6	42,4	8,8	16,3	11,7
Països Baixos	72,2	53,1	62,5	70,2	50,5	60,2	2,7	4,9	3,6
Regne Unit	70,5	53,6	61,9	65,6	50,8	58,0	6,9	5,2	6,2

(*) Menys Grècia

Fonts: Elaboració a partir de dades INE i de l' Instituto de la Mujer.

que treballa o vol treballar a la Unió Europea és del 56%, i a la demarcació de Girona del 56,5%, una situació que no presenta diferències substancials entre sexes. En relació als països més importants, es troba en una situació similar a la de França i Alemanya,

demanda de mà d'obra, que prové dels sectors esmentats, es caracteritza per la masculinitat de les seves professions. Manobres, paletes, torners, fresadors o cambres són professions que ocupen tradicionalment mà d'obra masculina. I la població activa masculina del començament de 2000 gairebé està tota ocupada. Per casar oferta i demanda caldria incorporar dones a determinats segments laborals, i fomentar que no sigui únicament el terciari el seu lloc d'arribada al treball. Al principi de l'any 2000, es pot definir el mercat de treball gironí des d'una certa paradoxa: es tracta d'un mercat de treball sense plena ocupació però amb manca de mà d'obra.

En segon terme, cal fer esment del desajust que hi ha entre l'oferta formativa professional, contínua i ocupacional, i la demanda del mercat de treball. Aquí conflueixen dos fenòmens; un cert desprestigi social del treball manual, que fa que molts joves es formin en ocupacions terciàries o de nivell universitari, i la manca d'oferta formativa en determinades ocupacions. Per exemple, l'any 1998 la major part de les accions formatives per a aturats de les comarques gironines s'adreçaren a formar professionals en el sector serveis. Només es va impartir un curs de formació ocupacional sobre construcció, igual que de l'especialitat de metal·lúrgica (cada curs sol tenir al voltant de 12-15 alumnes). Si prenem atenció a la formació professional del mateix any, dels 5.485 alumnes matriculats en cursos de formació professional reglada de les comarques gironines, cap realitzava algun curs dins de la família Obra civil i edificació, i dins de la família de Fabricació mecànica, on s'imparteixen cicles de fosa, construccions metàl·liques, soldadura i caldereria, només es van matricular 42 alumnes.

Entre Europa i l'Estat espanyol

Malgrat que la comparació amb Europa presenta un cert risc, atès que el marc geogràfic d'una zona com la demarcació de Girona no és el mateix que el dels estats o de les regions, l'exercici pot il·lustrar i contextualitzar el seu mercat de treball en un marc més general.

Respecte de les taxes d'activitat, la demarcació de Girona es troba en una gairebé perfecta mitjana europea. El nombre de persones

per sobre d'Itàlia i per sota d'Anglaterra, que té una taxa del 61,9% –totes les taxes es poden consultar en la taula adjunta–. Girona es troba per sota, en canvi, de Dinamarca o dels Països Baixos, que tradicionalment tenen unes taxes d'activitat molt elevades.

L'ocupació també presenta unes característiques similars, malgrat que el diferencial entre sexes és més acusat. La taxa total d'ocupació és superior a la de la Unió Europea, 52,1% davant de 50,8%, però respecte als principals països, es dona un diferencial entre sexes, negatiu per a les dones, més acusat i desfavorable a Girona.

Les dades d'atur de 1999 palesen el bon moment de l'economia gironina, que porta uns quants anys de creixement en un marc europeu d'estancament, a excepció del Regne Unit, un fet que cal tenir en compte a l'hora de comparar les diferents taxes. Amb tot, una taxa del 7,9% és molt positiva, ja que es troba gairebé dos punts de percentatge per sota de la Unió Europea, en el 9,4%. Girona, però, es troba per sota del 8,9% d'Alemanya, del 12,1% de França, i de l'11,7% d'Itàlia, malgrat que encara es troba lluny del 5,1% de Dinamarca, del 3,6% dels Països Baixos i del 6,2% del Regne Unit. Cal emfasitzar la bona situació de l'atur masculí, gairebé en sintonia amb els països que estan en millor situació, com Dinamarca o Regne Unit, una situació molt menys avantatjosa per a l'atur femení.

De tots els Països de la Unió Europea, Holanda és el que presenta un mercat de treball en millor situació i més equilibrat. L'enumeració del perquè seria molt llarga, però s'ha de ressaltar que els governs han tirat endavant polítiques d'ocupació imaginatives i eficients en les quals de ben segur caldria emmirallar-s'hi.

Evolució sectorial de l'ocupació

L'evolució de l'ocupació per grans sectors econòmics confirma de nou el procés de terciarització del mercat de treball de les comarques gironines, en sintonia amb el procés general. Malgrat que la indústria no perd pes econòmic, la mecanització de la producció continua rebaixant moderadament el nombre d'ocupats del sector, que tendeix a perdre pes percentual dins del total. Potser el

fenomen més destacat de la dècada és la reducció del nombre de pagesos en un 29,2%, un fet que, anecdòticament, contrasta amb el monogràfic de la *Revista de Girona* que precedeix aquest número, «Pagesos gironins, pagesos europeus», ja que si ens descuidem, podríem continuar el fil titulant aquest apartat «Sense pagesos».

El camp gironí ha perdut entre 1991 i 1999 un 30% del que tenia al principi de la dècada, i ha passat de suposar el 7,9% de l'ocupació al 5,2%. A què respon aquesta caiguda d'ocupats en l'agricultura? Es poden apuntar diversos factors –envelliment de la població pagesa, que es queda sense recanvi, mecanització i concentració de les explotacions, disminució de la renda pagesa de les explotacions clàssiques, dependència dels fons europeus– que a llarg termini no presenten un horitzó esperançador. Tanmateix, el percentatge d'agricultors a les comarques gironines encara és superior al del Principat, raó per la qual quedaria un marge per a la seva reducció, malgrat que no sembla fàcil establir el seu nombre ideal. Tot i que la mecanització permet el manteniment de la producció, caldrà iniciar un debat sobre la funció pagesa, relacionat tant amb la producció agrària com amb les necessitats d'equilibri territorial i estabilitat mediambiental.

La reducció d'efectius no significa necessàriament una crisi del sector, malgrat que al principi de 2000 sembla donar-se una conjuntura terriblement desfavorable amb la pujada dels preus dels carburants, de conseqüències molt negatives. Això no obstant, el subsector econòmicament dominant de l'agricultura gironina, la producció frutera, presenta un potent nervi empresarial, capaç de competir en el mercat, mentre que el sector ramader, el més necessitat de subvencions, ha estat pràcticament abandonat. Això vol dir que a pesar de la pèrdua d'ocupats, existeix una solidesa de fons important. Una característica d'aquesta especialització agrària és l'estacionalitat que provoca la recollida de la fruita. A l'estiu el nombre de persones que treballen a l'agricultura és molt superior que la resta de l'any, fet que en una bona conjuntura laboral d'ocupació comporta una greu manca de mà d'obra.

L'ocupació industrial ha passat de suposar el 27,4% de l'ocupació en el període analitzat al 23,8% de l'any 1999, una disminució percentual del 7,5%. A l'any 1991 hi havia a la demarcació de Girona 59.040 llocs de treball industrial segons l'EPA, que a l'any 1999 s'havien convertit en 54.590. La indústria gironina, formada per petites empreses on predominen els sectors del metall, l'alimentació i el tèxtil ha tingut un bon comportament en la segona part dels noranta, tot i que el tèxtil destruí bastant ocupació en la crisi de 1991-1992. Els sectors industrials que han liderat el creixement a Catalunya són uns altres –material de transport, material elèctric i electrònic, arts gràfiques i edició...–, poc dimensionats a les comarques gironines, motiu pel qual el moviment ocupacional ha estat estanc, o moderadament negatiu. De cares al futur cal pensar en l'estabilitat d'aquestes empreses mitjanes, malgrat que cal tenir en compte que alguns subsectors del tèxtil poden patir



una dura competència de països on la mà d'obra és més barata i destruir encara més llocs de treball a les comarques gironines.

La construcció, malgrat incorporar-se tard al cicle econòmic, ha tingut un comportament excel·lent a final dels noranta. A les comarques gironines és un sector molt dimensionat, atesa la vocació turística de les comarques de la costa, on predomina la segona residència. Ha augmentat en un 3,5% els llocs de treball que tenia l'any 1991, però percentualment ha disminuït la seva presència, atès que no ha superat el creixement mitjà de l'ocupació, passant de l'11,3% a l'11% del total d'ocupació. La seva favorable evolució, motivada per la baixada dels tipus d'interès de les hipoteques i l'increment del poder adquisitiu, ha portat l'atur masculí de Girona a uns mínims històrics, caracteritzat en el moment àlgid del cicle per la manca de mà d'obra especialitzada. Aquest fet s'ha traduït en un trasllat de mà d'obra que tradicionalment treballava a l'estiu en feines d'hostaleria vers les millors remuneracions de la construcció, i ha aguditzat la manca de personal en les feines temporals de l'estiu.

Per últim, els serveis, un sector molt miscel·lani, compost per ocupacions molt diverses, s'ha convertit en el gran generador d'ocupació. En el període analitzat ha passat de 114.760 llocs de treball a 137.200, un augment del 19,6%, que representa passar del 53,3% al 59,9% del total d'ocupació. El seu creixement, encara que a voltes precari, està assegurat, ja que alguns subsectors necessiten molta mà d'obra, que difícilment es pot substituir per maquinària, i per altra part, la població femenina que es declara activa tendeix a ocupar-s'hi. El conjunt d'ocupacions és molt divers, i pot anar de les feines més especialitzades a les menys qualificades. A la demarcació de Girona predomina el treball relacionat en el comerç, l'hostaleria i les feines de neteja, malgrat que també tenen un pes important sectors especialitzats com alguns tipus de serveis a les empreses, especialment en la zona del Gironès.

Precarietat, temporalitat i estacionalitat

Una de les principals característiques del mercat de treball espanyol, català o gironí, atès que estan sotmesos al mateix règim jurídic, és el considerable augment de la proporció de treballadors que tenen un contracte temporal, que ha augmentat des de 1987, primer any de què es disposa d'informació. Des de les reformes

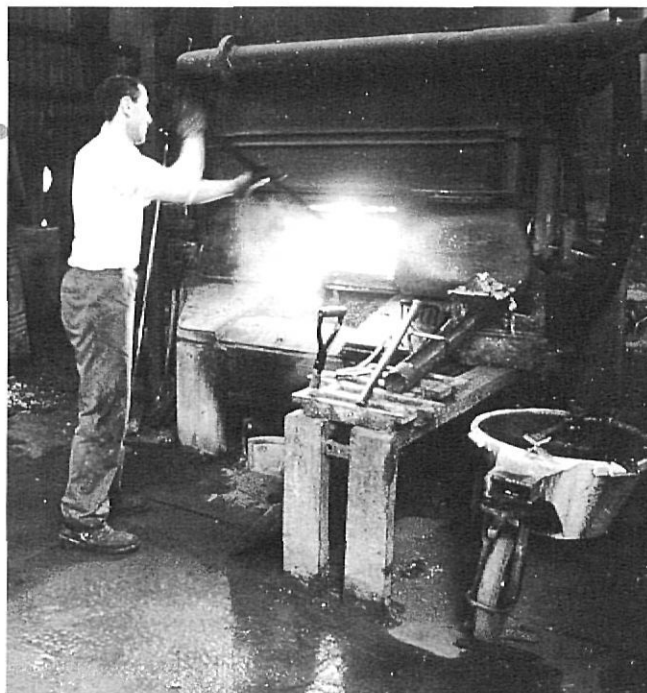
laborals de 1984 i 1994, es tracta de la zona d'Europa on la contractació temporal és més elevada, tot i que cal realitzar les comparacions amb cautela, perquè els marcs institucionals són diferents, especialment quan es fa referència al que s'entén per ocupació indefinida. Es tracta d'una informació desagregada per Comunitat Autònoma i per l'Estat, i cal inferir les dades gironines del marc general, del qual ben segur estan molt properes.

En aquesta perspectiva sorgeix el concepte d'ocupació precària que relaciona la temporalitat amb llocs de treball poc qualificats, amb poques possibilitats de promoció, pitjors condicions salarials i de jornada, i amb una elevada rotació laboral, que també implica alternança entre ocupació i atur. Val a dir que temporalitat no significa sempre treball precari, atès que hi ha llocs de treball qualificats abocats a la temporalitat per qüestions d'estructura econòmica o de subvencions per al treball.

La taxa de temporalitat de Catalunya era a l'any 1987, segons dades de l'EPA, del 17%, en el 1996 se situava en el 34%, i després de la reforma de 1998 només ha baixat dos punts de percentatge. A l'Estat espanyol la taxa de temporalitat al mes de novembre de 2000 era del 32,9%, mentre que a la Unió Europea era del 12,8%. Aquesta situació causa greus problemes en la qualificació de la mà d'obra, i està en l'origen de molts accidents laborals, una xacra que afecta terriblement el treball gironí, i ha esdevingut la principal preocupació dels agents socials entre 1999-2000. La precarització del treball també està en l'origen de molts canvis de comportament social, estretament relacionats amb la demografia.

La contractació temporal abasta col·lectius diversos, malgrat que es tracta d'un fenomen desigual. Afecta sobretot les ocupacions menys qualificades (peons, empleats comercials, professionals de l'hostaleria de la costa, tot i que ha experimentat un ràpid avenç entre els operaris. Pel que fa a les condicions de treball, no es disposa de dades estadístiques, però és evident que la situació dels assalariats temporals sol ser pitjor que la dels indefinits. La gestió d'aquesta temporalitat ha quedat en mans de les Empreses de Treball Temporal, causa al seu torn de fortes tensions socials. A Catalunya incideix més accentuadament en els joves i les dones, llocs de treball amb jornada laboral atípica (menys de 30 hores), i sectors en què predomina més l'ocupació no qualificada o en els quals l'activat té un caràcter més cíclic, hostaleria, construcció, comerç...

La terciarització de l'economia, conjuntament amb les característiques de l'estructura econòmica gironina —augment cíclic de l'ocupació a l'estiu en raó del turisme— i les successives reformes laborals, han comportat un augment molt important d'una forma de treball temporal: el treball estacional. Una part important de la població activa entra a treballar en els mesos d'estiu en feines de comerç i hostaleria en les localitats de la costa, i en surt a l'hivern, per dedicar-se a feines de la llar o treball submergit, mentre es perceben les prestacions de desocupació.



Aquesta situació afecta especialment les dones i els joves, ateses les característiques de les feines que es demanden. En el gràfic es pot observar com l'agricultura, i especialment els serveis, són cada vegada uns generadors més importants de treball estacional a la demarcació de Girona, i també que el treball femení és aquell que en resulta més afectat. Una part de la població activa de la costa s'ha resignat i adaptat a aquesta manera d'integrar-se en el mercat de treball, i anualment experimenta el cicle d'entrada i sortida del mercat laboral. Això no obstant, es tracta d'unes ocupacions molt precàries, que dificulten la professionalització de la mà d'obra. Així, en les etapes de creixement de la construcció es pot observar com bona part de la mà d'obra masculina que efectua feines temporals relacionades amb el turisme passa a treballar les obres, abandona el treball temporal per un altre de més fix i millor remunerat i crea una greu manca de mà d'obra en els sectors que ofereixen treball temporal.

A banda de l'ocupació temporal, un dels problemes més greus, que no diferencial, de les comarques gironines és l'atur de llarga durada. Mentre que els joves presenten una situació més positiva d'incorporació als treballs que en els àmbits de referència, persisteix un atur de llarga durada molt alt entre les mestresses de casa, un col·lectiu on conflueixen molts factors: pes de les responsabilitats familiars, baix nivell d'estudis, accés limitat a les xarxes d'inserció laboral, o una certa estigmatització de les empreses per a la contractació de dones i especialment de les que només tenen experiència en les feines de la llar. També afecta homes i dones d'edat avançada amb experiència i llarga trajectòria a l'empresa que han estat acomiadats.