



Islàndia:

viatges

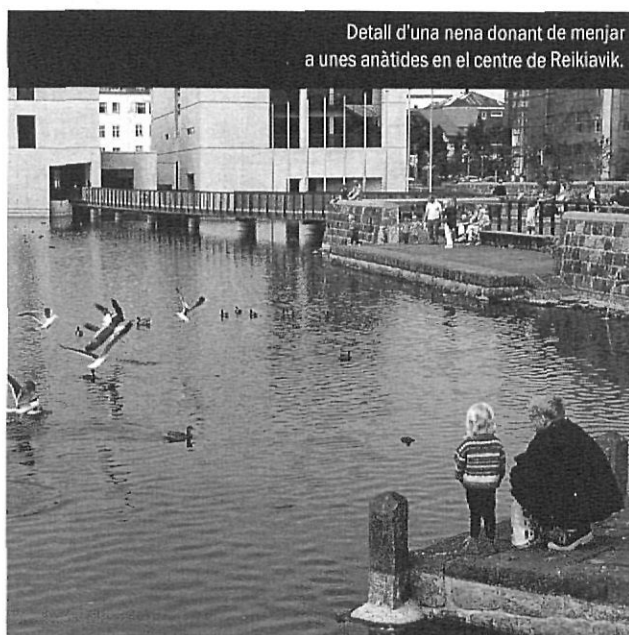
Pous termals i fumaroles de la zona de Geysir són el viu testimoni d'un passat històric sovint trencat pels capricis del déu Vulcà.

la farga del déu Vulcà

Carles E. Coll — Islàndia apareix a les latituds boreals com si es tractés d'un bocí de terra forjat pel mateix déu Vulcà i esculpit durant mil·lennis per dues forces antagòniques: foc i gel. És com viatjar per uns moments a l'illa del primer dia de la Creació i contemplar la Mare Natura en el seu estat més impol·lut. A mig camí entre la vella Europa i Amèrica del Nord, aquesta illa continua fascinant el viatger amb els seus vulcanismes, guèisers, pous termals, frarets, fumaroles i un fascinant llegat històric que es resumeix en una sola paraula: saga. Sigueu benvinguts, doncs, a Islàndia, l'Arcàdia boreal.

L'instint visionari de Verne

Ja ho remarcava en el seu dia el poeta i dramaturg anglès W.H. Auden: «Poques persones tenen interès per Islàndia, però per a aquelles poques que el tenen, aquest es converteix en una veritable passió». Sens dubte, alguna cosa especial ha de tenir aquesta terra d'extraordinaris contrastos perquè un novel·lista universal com Jules Verne, fascinat pels endemismes volcànics de la península de Snaefellsnes —a l'oest d'Islàndia—, ja s'inspirés en aquells corpreneadors paratges per escriure la seva cèlebre novel·la *Viatge al centre de la Terra*. El més curiós, però, és que contràriament a allò que algun estudiós diu de *monsieur Verne* —de qui s'afirma que mai va visitar l'illa, perquè la rutina a penes el va fer moure d'Amiens i de Nantes, lloc on va morir—, l'escriptor es va deixar emportar per la seva curiositat natural i va realitzar viatges a Noruega, Escòcia i als Països Bàltics. La



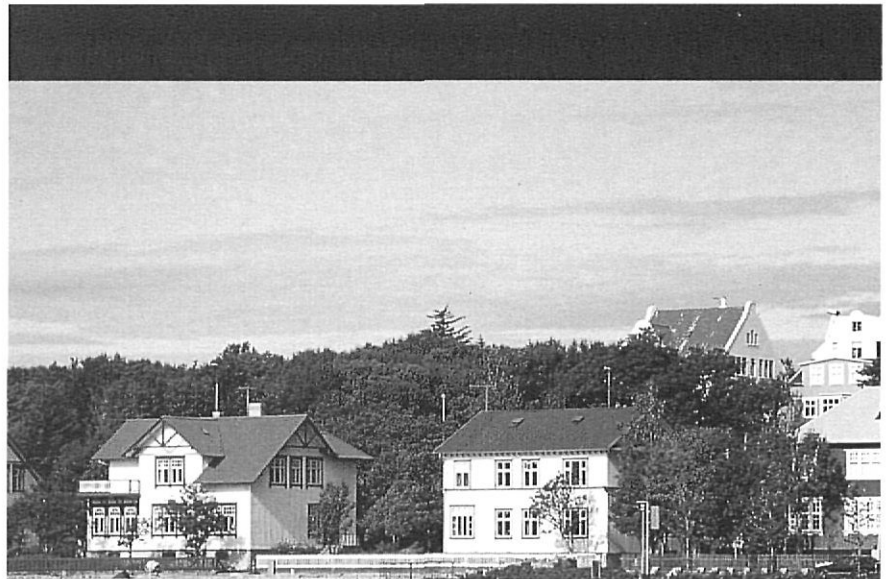
Detall d'una nena donant de menjar a unes anàtides en el centre de Reikiavik.

seva obra que transcorre a Islàndia ha fet viatjar petits i grans amb el professor Lidenbrock i el seu nebot Axel fins al mateix estómac del globus terraquí. Potser, qui sap, l'instint de visionari que tenia Verne sobre alguns dels molts avenços científics que tindrien lloc en les posteriors dècades van ser fruit de l'esperit del Snaefells, una de les set muntanyes del món famoses pels seus efectes analèptics.

Certament, des d'aleshores i al llarg dels segles hi ha hagut nombrosos intel·lectuals de la ploma i el paper, o senzillament romàntics i atrevits viatgers, que han quedat embadalits per la misteriosa bellesa d'aquest país. Els francesos Pierre Loti i Victor Hugo, l'anglosaxona Olive M. Chapman o el prolífic poeta argentí Jorge Luis Borges n'han estat alguns. I és que Islàndia, l'Última Thule —altrament anomenada així pels historiadors grecs— injecta tan bon punt s'hi aterra el seu verí de natura primigènia i de nèctar d'illa paradisiàcia i infernal, en el bon sentit de la paraula.

Tot besant l'aurora boreal

Endinsant-nos en els annals de la història, varen ser els romans i els grecs els que es van interessar amb perseverança per les geografies que hi havia més enllà de la franja nòrdica de l'Oceanvs Deucalionivs —d'allò que aleshores s'anomenava «món conegut»—, però les reduïdes hipòtesis que de tant en tant arribaven a les oïdes d'aquests prohoms mediterranis variaven contínuament. Així, per molt inversemblant que pugui resultar, fou precisament un geògraf grec anomenat Pytheas qui, en el segle IV aC, explorà personalment aquelles latituds septentrionals i va tornar al seu país explicant que havia albirat terra «a sis dies navegant amb rumb nord» des del lloc que avui coneixem amb el nom de Gran Bretanya, l'Albion d'aleshores. «Durant el solstici d'estiu», afegeix el mateix Pytheas, «el sol no s'oculta més enllà de l'horitzó



Panoràmica del llac Tjörn, a Reikiavik. A voltes, hom té la grata sensació d'estar caminant per una ciutat construïda amb peces de Lego.



La central geotèrmica de Svartsengi, on s'ubica el Blue Lagoon, és visitada per nombroses persones que s'hi banyen per curar les seves enfermetats cutànies.



La cascada de Gullfoss (en islandès, 'cascada daurada') és anomenada pels habitants de l'illa com la Niágara europea, pel seu enorme cabal d'aigua, curiosament no gaire sorollós.

durant tota la nit». El lloc en qüestió fou batejat amb l'apel·latiu d'Última Thule, Thyle o Thila —depenent de les diverses accepcions—, i segons les dades estudiades pels erudits i historiadors tot fa suposar que es tractava d'Islàndia, encara que sempre ha quedat en el solatge històric el comentari que podria ser alguna de les actuals illes Shetland o Fèroe, o fins i tot les costes nord-occidentals del regne de Noruega.

De totes maneres, se sap —segons un tractat de geografia fet pel religiós irlandès Dicuil— que les primeres ànimes que es varen assentar en aquesta illa foren possiblement uns monjos irlandesos guiats per sant Brendam, amb la finalitat de meditar i d'allunyar-se de la civilització; tot això succeïa cap allà l'any 825 de la nostra era. S'hi van estar durant uns anys fins que, al final del segle IX dC, els temibles víkings escandinaus procedents de Noruega desembarcaren a les costes d'Islàndia, l'Island ('Terra de Gel') batejada pel mariner escandinau Flokke, i iniciaren un període de domini. A partir d'aquell moment el paganisme va persistir fins al segle XI, però a poc a poc, i gràcies als episcopats de Skálholt i de Hólar, el cristianisme es va anar imposant.

Amb el pas dels segles, Islàndia va patir diversos malastres (erupció del volcà Hekla, sagnants capítols en les incursions de berbers que molestaven els pescadors de bacallà neerlandesos, epidèmies, etc.) que varen tenir terribles conseqüències per a la població. I fent un salt molt gran en el temps, el 17 de juny de 1944, després d'un plebiscit, Islàndia va deixar de pertànyer a Dinamarca, país del qual depenia des de 1814. A partir d'aquest moment, Islàndia passà a ser un enclavament estratègic per a britànics i nord-americans, i durant l'anomenada «Guerra Freda» va tenir un especial interès militar, malgrat que molts col·lectius pacifistes van qüestionar la presència ianqui a l'illa, sobretot a Keflavik

(una base aeronaval nord-americana ubicada a uns 40 quilòmetres al sud-oest de Reykjavík).

Aquesta aversió per tot allò que tingués un cert regust militar, especialment contra la presència de soldats nord-americans, va tenir un dels seus màxims representants en la figura de Halldór K. Laxness, premi Nobel de literatura l'any 1955. A la seva obra *La base atòmica* va fer una elogiosa crítica a la classe política que estava a favor de la integració d'Islàndia a l'OTAN.

En els darrers 50 anys, gràcies al progrés econòmic i a la tecnologia importada, Islàndia s'ha convertit en un país amb una de les rendes de consum privat per càpita més altes del món, uns 23.000 dòlars anuals. En bona part això ha estat possible gràcies a la inversió que es fa en tecnologia i cultura —en el més ampli sentit de la paraula 'cultura'—; per exemple, en el fet d'anar a estudiar a l'estranger, tant se val si es tracta d'anar a ampliar coneixements d'ortodòncia en una prestigiosa universitat de Boston, als EUA, com d'aprofundir en el virtuosisme de la guitarra espanyola a l'escola de José Tomás d'Alacant. La qüestió és invertir en futur. I el fruit d'aquesta inversió és que el país ha parit, valgui l'expressió, uns professionals altament qualificats en tots els camps. Tot això degudament estructurat fa que en aquesta societat escandinava es visqui amb bones dosis d'harmonia, i que la pau i el contacte tan directe amb la natura donin la impressió que l'aurora boreal és més a prop que mai.

Un drakkar farcit de rècords i particularitats

Fent una metàfora, Islàndia és com un *drakkar* víking carregat de tresors que arriba a bon port i deixa embadalits els curiosos visitants àvids de sorpreses. Dos exemples: històricament, té el Parlament més antic d'Europa, fundat a la plana de Thingvellir el 930 dC —que, per cert, és un dels paratges més visitats pels amants de l'esoterisme, i prop



Estàtua de l'heroi islandès Leifur Eiríksson —fill del famós Erik el Vermell—, que visqué en el segle X d.C.

del qual s'han filmat pel·lícules de caire èpic com *The Shadow of the raven*, una de les poques produccions emblemàtiques islandeses que arriben en comptagotes a les nostres pantalles de televisió—; i en el panorama polític, Islàndia es pot vanagloriar d'haver tingut un cap d'Estat (Vigdís Finnbogadóttir) que fou la primera dona president escollida de manera democràtica del món.

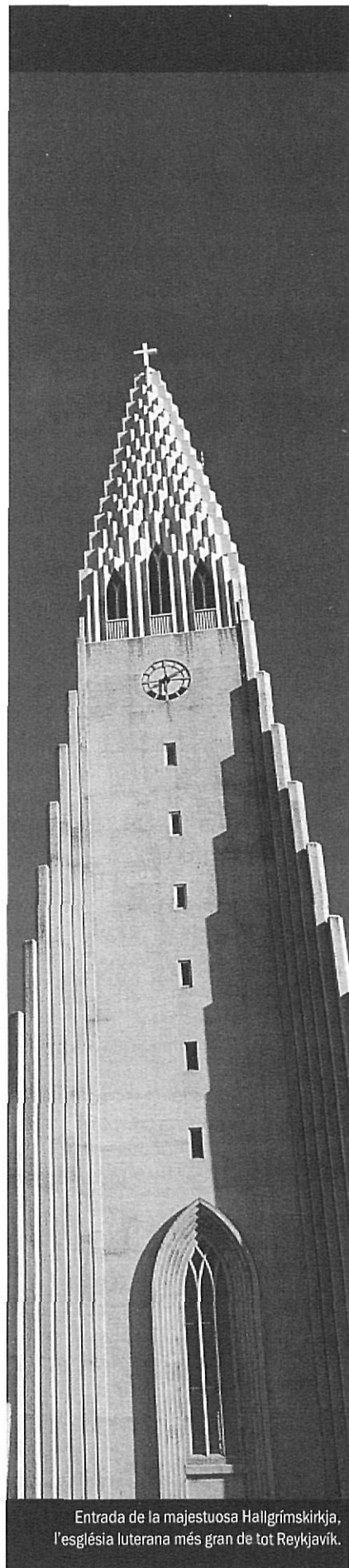
D'altra banda, el viatger que visita el país per primer cop es queda estupefacte en observar que la targeta de crèdit s'utilitza habitualment en la majoria de les compres que els consumidors realitzen cada dia, per insignificants que aquestes siguin. Així, per exemple, prendre un *capuccino* en el Solon Café Islandus —un dels cafès més centrals de Reykjavík, que vindria a ser a escala popular el que va ser el Zurich de la plaça de Catalunya a Barcelona—, o comprar una capseta de Tópas (caramellets de regalèssia) en una botiga de llaminadures del carrer Laugavegur tot usant la Visa o l'Eurocard, són escenes perfectament habituals per als islandesos, però no passen precisament desapercebudes per als ulls curiosos d'un mediterrani poc acostumat a utilitzar —relativament, fins no fa gaire— el diner de plàstic en aquestes ocasions.

I és que aquest país ha evolucionat econòmicament d'una manera tan vertiginosa en els darrers 200 anys, que quasi es podria sentenciar —com algun estudiós va remarcar irònicament una vegada— que Islàndia «és un dels pocs països que ha passat de la bicicleta a l'avió sense un estadi intermedi».

Però deixant al marge qualsevol tipus de curiositat o anècdota, Islàndia és un país que destil·la civisme pels quatre costats. Un exemple: si un vianant es disposa a travessar un carrer per un pas de zebra, ai d'aquell conductor que no freni a temps abans del senyal de circulació; si no ho fa i algun agent de policia ho veu, la infracció li pot resultar caríssima, prop de 10.000

corones islandeses, unes 23.000 pessetes. O si un jove condueix en estat ebri després d'haver fet la popular *runtur* —ronda que molts adolescents realitzen durant el cap de setmana, especialment pel centre de Reykjavík— després d'haver ingerit grans quantitats d'Egils Bjór (la cervesa nacional) o *brennivín* (d'esperit de graduació forta, molt semblant al *schmapps*), el millor és ni pensar en l'import de la multa. A més, els cotxes han de portar sempre els llums de posició encesos, tant si és de dia i lluu un sol de rigor com si és de nit; la reglamentació del país ho exigeix per prevenir accidents de circulació, a causa de les poques hores de llum solar durant els mesos d'hivern. El 21 de desembre, per exemple, solament té dues hores de llum natural. La resta del dia és completament fosc.

En els principals museus i cafeteries, generalment, quan es consumeix *kaffi eda te* (café o te) hom es pot servir una segona tassa gratuïta si el cambrer no indica el contrari. Això és molt típic en els països escandinaus (a Noruega, per exemple, el *pafyll dagens*, que equival a tornar-te a omplir la tassa, costa unes 9 corones noruegues, unes 180 pessetes). I aquí no s'acaben els petits detalls gastronòmics; el viatger també es pot trobar a la cantina de la Nordic House (centre artísticocultural panescandinau) o a qualsevol altre lloc públic un impressionant bufet de pastisseria elaborat fins al més petit detall i que pot seduir el més llaminer dels golafres. Des d'una *lifrarpylsa* (salsetxa de fetge), tot passant per pastissos de gerderes silvestres, postres de gelat de vainilla amb mirtils calents, fins a, senzillament, un luxós i seductor aparador de sandvitxos elaborats amb cruixent *ciabatta* (ja que la nostra *baguette* francesa no és gaire popular en aquestes latituds) i suaus làmines de *lundi* (fraret) fumats o *svidasulta* (paté de be), o peix blanc (visca el bacallà d'Islàndia!) o blau, són alguns d'aquests petits tresors gastronòmics que fan que el visitant



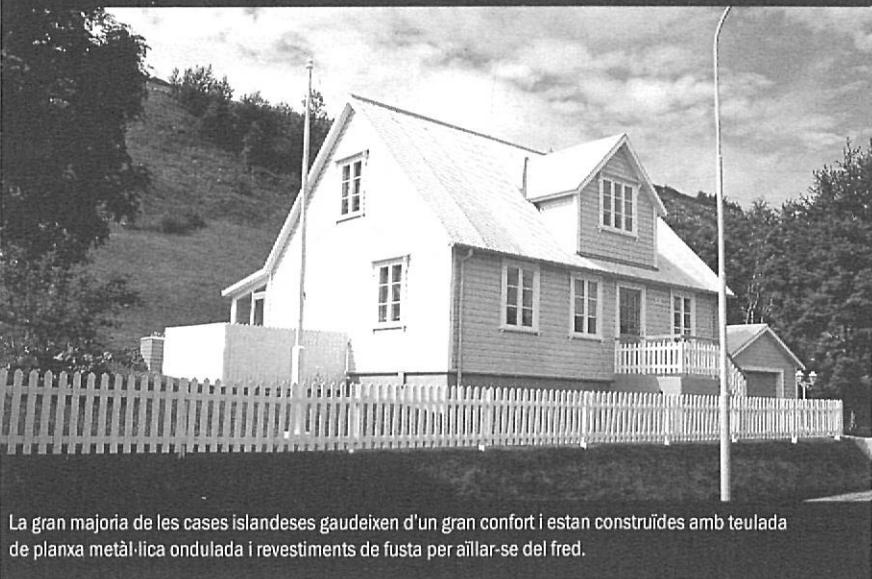
Entrada de la majestuosa Hallgrímskirkja, l'església luterana més gran de tot Reykjavík.



La majoria de les esglésioles o capelles islandeses estan rodejades de magnífics jardins. Aquesta és la foto d'una capella d'Ákureyrí, a prop de la casa del poeta Jón Sveinsson.



La peculiar configuració de carreteres i pistes de reblum, fa que Islàndia sigui un país ideal per ser recorregut en bicicleta de muntanya. L'anomenada Ring Road és l'única carretera asfaltada que circumval·la tota l'illa.



La gran majoria de les cases islandeses gaudeixen d'un gran confort i estan construïdes amb teulada de planxa metàl·lica ondulada i revestiments de fusta per aïllar-se del fred.

passi una bona estona i pugui sadollar el seu apetit.

D'altra banda, l'islandès, com el *bon vivant* que és –en el bon sentit de la paraula–, és també un gran aficionat a les tertúlies de cafè, al *bridge* i als escacs. L'any 1989, sense anar més lluny, mig Islàndia es va quedar literalment «enganxada» a l'aparell de televisió per veure l'enfrontament entre l'islandès Jóhann Hjartanson i el rus Víktor Korchnoi. Potser és per l'herència de la tradició anglosaxona; i els llargs mesos d'hivern en aquestes latituds veïnes del Cercle Polar Àrtic conviden a dedicar-se a la lectura i/o als passatemps. I per si no n'hi hagués prou pel que fa als particulars rècords, aquest és un dels països del món on es publiquen més llibres en relació amb la població que hi ha (1.799 títols publicats l'any 1998, segons dades publicades pel mateix govern islandès, una dada prou significativa si tenim en compte que Islàndia té una població de tan sols 275.000 habitants); l'hàbit per la lectura també es demostra d'una manera palpable amb l'elevat índex de consum de paper diari (uns 22.000 exemplars per any i per cada 1.000 habitants).

Alguns viatgers que visitaren Islàndia a principi del segle XIX ja es varen adonar que molts nens d'entre 9 i 10 anys sabien llegir i escriure. Això fa pensar en les paraules de Thráinn Bertelsson, un dels cineastes més prestigiosos d'Islàndia, quan diu: «...vàrem ser [els islandesos] probablement la nació més pobra d'Europa durant alguns segles [...]. D'aquí que a poc a poc», afegeix, «la literatura esdevingué no solament l'opi de les masses, sinó també l'art de l'indigent».

Ah, per cert! Per acabar-ho d'adobar tot amb una altra curiositat, aquesta vegada amb un topònim islandès, podeu atrevir-vos a repetir 20 vegades de pressa el nom d'aquesta població: Raufarhafnarhreppur. No us hi trenqueu pas les banyes. Tot plegat és un trencaclosques com el de «Tres tristes tigres...», però a la islandesa.

Naturalesa verge en el país de les sagues

A Islàndia els quatre elements naturals es combinen de manera fascinant i sobtada en cada porus de la seva geografia. En aquesta illa, com resen les antigues narracions paganes, el foc s'ha tornat terra, la terra aigua, l'aigua aire, i l'aire... esperit.

És aquesta una terra de contrastos que es debat contínuament entre vastes extensions gelades (glaceres, circs...) i una activitat geotèrmica que emana de les entranyes de la terra i genera múltiples zones termals que es manifesten de mil i una formes (solfatares, pous amb fang bullint, guèisers, fumaroles...), com les de Landmannalaugar, Hveravellir, Geysir o Hverarönd, on més d'un víking va gaudir en el seu moment d'un bon bany entre el cel i els inferns. També, algunes de les formacions volcàniques que hi ha a l'interior de l'illa tenen unes reminiscències lunars tan grans, que una de les missions nord-americanes d'entrenament de l'Apol·lo XI es va realitzar en el desert d'Odádhraun, paratge emblemàtic per als islandesos.

Una de les postals mentals que el viatger no oblidarà mai en baixar de l'avió a l'aeroport de Keflavík és aquesta sensació de trobar-se enmig d'un mar de lava on les pedres són com ones que durant l'estiu queden cobertes d'herba d'un color verd espaterrant. Tot plegat sembla com si aquest sòl volcànic hagués etzibat un rotund «no» als arbres i a la vegetació del bosc que prou feina van tenir a debatre's durant mil·lennis contra els furiosos embats de vent glacial.

Però no tot són sensacions extrems de la nit dels temps. Al bell mig de l'illa, i de tant en tant, alguna de les aproximadament 4.000 granges que hi ha disseminades a Islàndia espurneja sota un cel canviant i ens evoca una perfecta combinació d'intimitat pastoral i paisatge lunar. És aleshores quan una veu interna ens diu: «Sí, ho podem confirmar, hi ha civilització». I de



El port de Reykjavík és un dels llocs geogràfics d'Islàndia on es poden contemplar bells crepuscles durant els llargs mesos d'estiu. Aquí podem veure l'escultura/rèplica Sólfar, d'un drakkar víking.



En el Jökulsárlón, el Vatnajökull fa lliscar les seves 'llengües' gelades fins al mateix litoral de l'Atlàntic Nord. Tot un espectacle digne de contemplar.



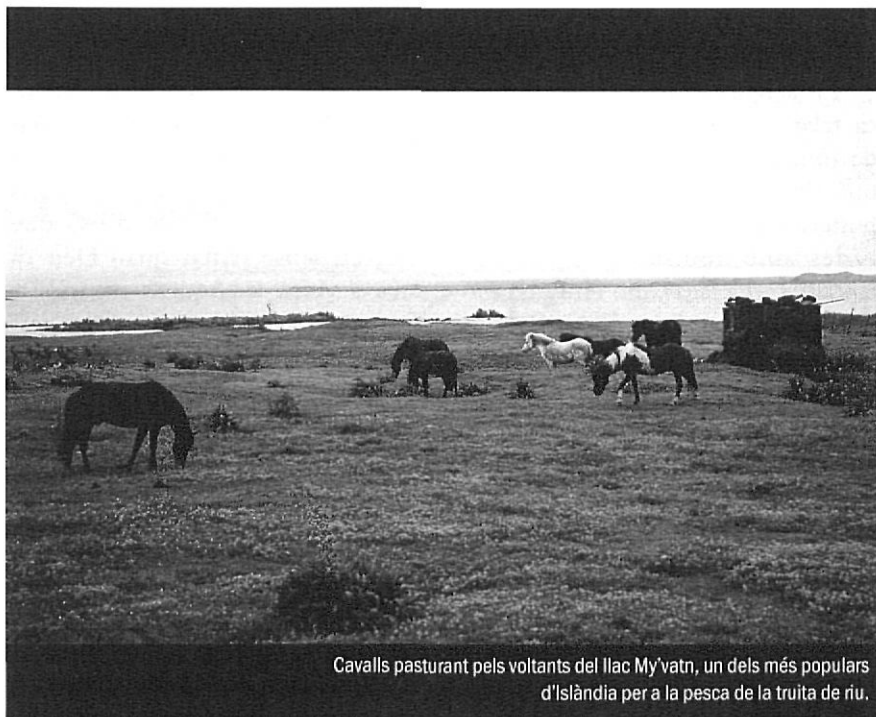
Si els finlandesos han exportat universalment el vocable *sauna*, els islandesos no han volgut ser menys i estan orgullosos del seu guèiser.

retorn a Reykjavík l'àmplia espaiositat del carrer ens atrapa després d'haver pres un *kaffi* espurnejat amb gotetes de llet i acompanyat d'un After Eight. Les teulades de les cases que tot just semblen haver-se escapat d'una caixa de Lego juguen a veure quina és la més maca i vistosa. En el número 5 de Laekjargata el blau polvoritzat s'alterna amb un groc verdós clar i, més enllà, el rosa salmó rivalitza amb un discret color pastel, tot plegat una *palette* molt natural.

Paradoxalment, a Reykjavík (que en islandès significa «badia que fumeja») no hi veurem gairebé mai fum al damunt de les teulades; les poques cases que trobarem amb llar de foc i la corresponent xemeneia són escasses; això és degut al fet que moltes llars reben un subministrament d'energia geotèrmica que prové de la central de Svartsengi, i que els permet gaudir d'una font natural de calor de primeríssima magnitud.

Aquí, tot recorrent els carrers de la capital i els poblets contigus, no fa falta tenir grans dots de sociòleg ni ser un expert en demografia per veure que –igual que al Japó– la gent ha rebutjat d'anar a viure a l'interior del territori, principalment a causa de la seva peculiar i poc acollidora orografia (segons es miri).

Canvi d'escenari. La llengua islandesa va ser durant l'edat mitjana una de les més prolífiques de totes les llengües escandinaves; tant és així, que l'islandès s'ha mantingut pràcticament sense cap canvi morfològic especial fins als nostres dies. Ja a partir del segle X dC hi va haver una producció literària d'una importància excepcional: *escalda* (poesia de la cort), *edda* (mescla de poesia mítica i elements heroics) o les cèlebres sagues (relats en prosa que narraven la vida d'herois i reis), escrites entre els segles XII i XIV, que han continuat captant l'atenció del lector contemporani amb un tel de fascinació i pessigolleig tan propis d'una novel·la policíaca o de suspens. Algunes de les més cone-



Cavalls pasturant pels voltants del llac My'vatn, un dels més populars d'Islàndia per a la pesca de la truita de riu.



La bicicleta és tota una filosofia de vida en els països escandinaus.



Amb l'arribada de l'època estiuenca, molts joves aprofiten per treballar en diverses tasques (neteja de jardins, venda de diaris...) que el mateix govern islandès els ofereix a canvi d'una remuneració econòmica.

gudes són la *Niel saga*, la *Jastbraedra* o la *Egr biggia*.

En llengua islandesa, *saga* significa relat, narració històrica, crònica de romanços, etc., i molts dels fets que s'hi descriuen s'han convertit posteriorment en llegendes prosificades amb abundants elements fantàstics. «La saga», diu l'historiador de cinema escandinau Peter Cowie, «de la mateixa manera que els mites de l'Antiga Grècia o els *western* de Hollywood, constitueix un gènere, amb marques i temes recurrents».

D'aquesta manera, gràcies a la transmissió de la literatura durant l'edat mitjana i a la conservació de la cultura tradicional pagana, Islàndia ha pogut brindar a la literatura i a la història universal dos importants llegats: les sagues i la mitologia pagana.

Follets, trolls i elfs en la mitologia islandesa

En aquest país, on les paraules *consumisme* i *materialisme* són un perfecte mirall de l'intens treball dels seus ciutadans, hi ha fins i tot lloc per a les petites frivolitats de la imaginació humana: és la ferma creença —molt comuna en tots els països de cultura escandinava— en elfs i trolls. El més sorprenent de tot és que a Islàndia aquesta tradició està tan arrelada, que s'han arribat a modificar itineraris de carretera (com la que va des de Reykjavík al suburbi de Kópavogur, actualment anomenada Alfhölsvegur), o fins i tot s'han canviat les ubicacions de futures construccions immobiliàries a causa de la sòlida creença en aquests éssers fantàstics o mitològics. Un exemple prou simpàtic el trobem en l'historiador de folklore islandès Arní Björnsson, que es va atrevir a dir en una ocasió: «Un de cada cinc-cents habitants a Islàndia és un fantasma».

Així, els trolls són éssers elementals de la mitologia que es converteixen en pedra quan els sorprèn la llum de l'alba. Segons explica una llegenda, a Hvitserkur, a la costa nord d'Islàndia, hi ha un troll petrifi-

cat que fou agafat *in fraganti* quan es disposava a beure aigua del mar. Però a diferència dels noruecs, els islandesos prefereixen probablement els altres veïns: els elfs o la *huldfólk* ('gent oculta'), que, segons expliquen les narracions, són els fills d'Eva que estaven sense rentar quan Déu va anar a visitar-la. Aquesta situació va fer que Eva els hagués d'amagar; d'aquí els va sorgir l'apel·latiu d'elfs.

En qualsevol cas, es vulgui o no, la creença en fades, follets, elfs, trolls, nans o ondines és una altra forma més del simpàtic escepticisme que professen els islandesos a una terra que, potser, un bon dia va decidir, amb el permís del déu Vulcà, ser la més verge de totes.

Recomanacions obligades per als Phileas Fogg despistats

Icelandair, la companyia aèria nacional d'Islàndia, ofereix durant tota la temporada tarifes per a vols directes a aquesta illa o amb escales a les principals capitals europees, així com combinacions amb d'altres companyies. Islàndia és un país que requereix un mínim de formalitats pel que fa als visats d'entrada, que poden convertir-se en un bon ensurt si no s'hi va prou informat. Un exemple prou significatiu de la seva meticulositat —per preservar el medi ambient impol·lut d'aquest país— és la necessitat d'obtenir un certificat conforme es tenen la canya i l'ham desinfectats per poder pescar en els rius. Pot semblar grotesc, però és cert. Per a tots aquells ciutadans amb nacionalitat espanyola que vulguin visitar Islàndia és obligatori tenir el document nacional d'identitat en regla i el bitllet d'avió de tornada. Tot i que l'islandès és la llengua oficial del país, la majoria de la població parla i entén l'anglès. Altres llengües escandinaves, com el danès, han passat a ocupar un segon pla.

La millor manera de conèixer aquest país —caríssim, per cert— és a través del transport públic —autobús i autocar, preferentment, ja que no hi ha una infraestructura ferroviària—, o

en bicicleta de muntanya (si es disposa de temps i se'n tenen ganes). No és gens aconsellable llogar un automòbil, tret que el viatger es pugui permetre el luxe de pagar fins a un 24,5% del corresponent IVA per aquest concepte. Una altra suggerència molt aconsellable és desplaçar-se en avioneta si es vol visitar alguna població que estigui situada a moltes hores de trajecte per carretera. Les companyies Icelandair, Islandsflug o Flugfélag Nordurlands disposen d'un servei domèstic que connecta amb les principals ciutats del país. I per a aquells que prefereixin organitzar-se el periple a la seva manera, a Reykjavík hi ha nombroses i interessants activitats alternatives (esports d'aventura, *trekking*, passejades a cavall...). Finalment, cal recordar que a Islàndia hi ha solament una carretera principal asfaltada que circumval·la tota l'illa. Els islandesos l'han batejada sota el nom internacional de The Ring Road (per la seva forma rodona, que recorda la d'un anell).

Pel que fa a bufandes, rellotges, clepsidres o altres estris per protegir-se del fred i poder controlar el temps, Islàndia és un país que, tot i la seva proximitat amb el Cercle Polar Àrtic, rep la influència del corrent càlid del Golf (*Gulf Stream*) i dels vents del sud-oest. Això fa que hi hagi una diferència molt marcada en la climatologia en totes les regions. La temperatura mitjana a Reykjavík durant el mes de gener és semblant a la del nord d'Itàlia (-1° C), mentre que la del mes de juliol oscil·la al voltant dels 11° C. Islàndia té durant tot l'any l'horari GMT (Horari del Meridià de Greenwich). La diferència horària respecte al nostre país és de dues hores menys a l'estiu i d'una a l'hivern. I pel que fa a la moneda, dues pessetes equivalen aproximadament a 1 *króna* (1 kr.) Tan sols em resta desitjar que Huginn i Muninn, els dos fidels corbs d'Odín, portadors de notícies, us condueixin pel bon camí del Nord.

Carles E. Coll i Blanco és periodista.

—Fotografies de l'autor—