

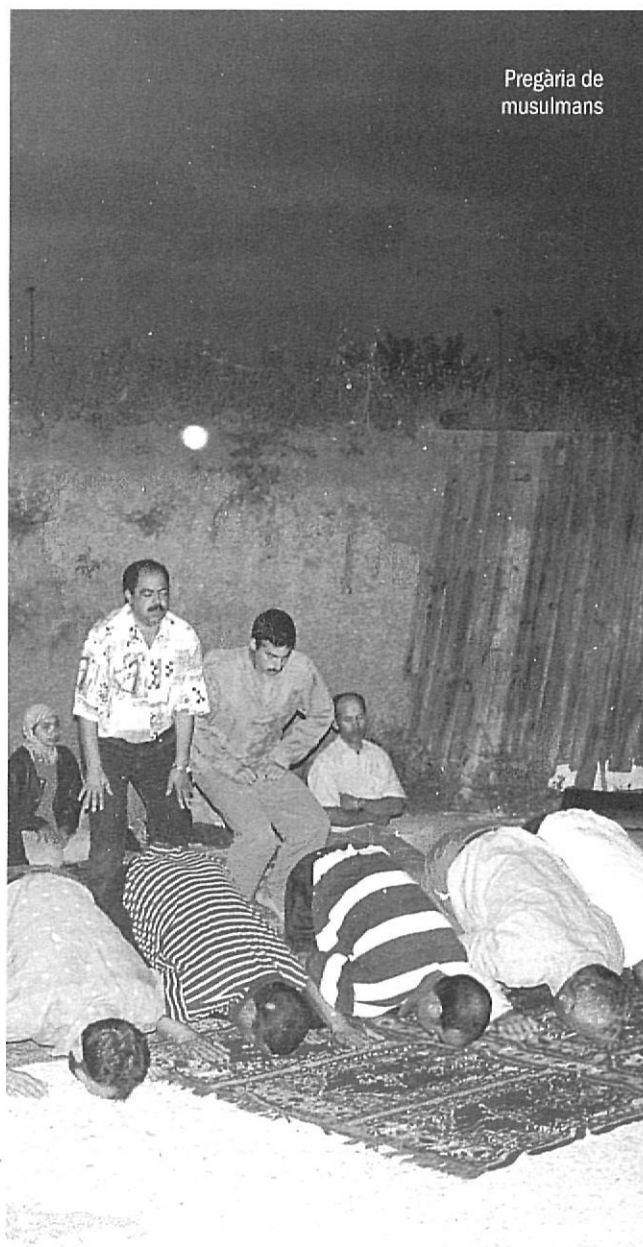
L'islam gironí

••••• Miriam Díez

La petjada de l'islam a les comarques gironines comença a fer-se visible. Un dels àmbits en què es fa més evident la presència de musulmans és l'escola, on hi ha nois i noies escolaritzats de tercera generació. Numèricament, després de les comarques barcelonines, Girona és la zona on hi ha més immigració vinculada a la religió musulmana. Dins la panoràmica religiosa, les primeres i tímides iniciatives de llogar garatges i reconvertir-los en mesquites dels primers anys noranta són ja història. Avui els centres de culte creixen i es consoliden, especialment a la zona de Girona, Palafrugell, Olot, Banyoles i Blanes, entre altres.

La manca d'un interlocutor vàlid i únic dificulta el diàleg amb l'islam, no només a Girona sinó a tot el territori català. Tanmateix, la recent creació del Consell Islàmic Català es perfila com una via per pal·liar aquest buit comunicatiu.

La presència de l'islam no es transitòria sinó definitiva. És per això que les demandes d'aquest col·lectiu són urgents i les solucions no poden ser provisionals. La sol·licitud de comptar amb un cementiri és per tant una reclamació tan natural com urgent. Olot serà probablement el primer municipi català que disposarà d'un cementiri musulmà. Barcelona ja té una zona habilitada per a aquest tipus d'enterrament, però no disposa d'una infraestructura especial per al col·lectiu musulmà. Les gestions perquè un equipament d'aquestes característiques tiri endavant és mèrit del president del col·lectiu de musulmans de la Garrotxa, Abdeslam Chamlal. Quan el 1998 la comunitat islàmica, encapçalada per aquest marroquí, va proposar-ho a l'aleshores alcaldessa Isabel Brussosa, aquesta va comprometre's a estudiar la qüestió. L'any passat, la presidenta del consistori va aclarir que la legislació actual no permet enterrar els morts directament a terra en direcció a la Meca. A Granada i a Madrid hi ha cementiris, o més ben dit



Pregària de musulmans

SERGÍ BANCHELS / EL PUNT



Centre àrab de Torroella de Montgrí.

ANNA CABRERAS / EL PUNT

zones dins els cementiris municipals, amb aquestes característiques. Segons Chamlal, la problemàtica és nova però necessita ser resolta, i considera que aquest és un pas molt important per a la integració dels musulmans, que com a alternativa repatrien els cadàvers per ser enterrats al Marroc, operació que té un cost aproximat de set-centes mil pessetes.

A la Garrotxa hi ha gairebé un miler de musulmans. Quan es va crear la comunitat islàmica garrotxina, el 1998, a més de la reivindicació del cementiri es va demanar als empresaris que respectessin la celebració de les festes religioses, i a les escoles que incloguessin dins el currículum la religió musulmana, ja present en els centres en què el nombre d'alumnes ho exigeix. Segons avança Jordi Moreras, el Registre d'Associacions de la Conselleria de Justícia tenia inscrites el 1998 una desena d'entitats nominalment musulmanes. Moltes de les altres no contenen el mot «musulmà», tot i que es tracta d'entitats culturals o socials d'aquest tipus.

A partir del 1987, les associacions musulmanes o de diàleg entre Catalunya i l'islam a les nostres comarques decidiren iniciar un procés de projecció pública. El mateix any 1987 es registrà l'Asociación de Marroquíes en Girona. El 1993, a la Bisbal, es va crear Asdiqa, Associació Cultural Catalanomagribina. La va seguir, el 1994, l'Associació d'Immigrants i Amics de Sant Pere Pescador i Comarques Al-Jamaa. L'any següent van néixer l'Associació Cultural de Musulmans i Amics de Torroella de Montgrí i Comarques i l'Associació d'Immigrants Al Adl val Ihsan de Figueres, així com l'Associació Cultural de Magribins de la

Garrotxa Atlas. El 1996 es creà l'Associació d'Immigrants Magribins de Roses, mentre que a Lloret s'inaugurà l'Associació Cultural Musulmana Essounna i a Palafrugell l'associació Centro Islámico del Bien de los Emigrantes de Palafrugell.

L'antropòleg Jordi Moreras explica que «la conclusió immediata que es deriva d'aquesta llista és que cada cop és més difícil establir una distinció clara entre entitats culturals i aquelles que formalment tenen una orientació religiosa, ja que les primeres comencen a pronunciar-se i a actuar en el terreny religiós i les segones se segueixen inscrivint com a culturals».

Pràctica religiosa discontinua

Per a Moreras, en la pràctica religiosa dels musulmans a Catalunya es detecta una primera fase d'abandonament temporal, en què l'observança religiosa és dèbil: les pràctiques es fan de manera poc visible i en alguns casos són deixades de banda. A l'immigrant no se li suposa cap referència religiosa, i les poques manifestacions públiques són percebudes gairebé exclusivament en un àmbit local, en determinades festes (*id al-kabir*, el Ramadà) que adquireixen des del primer moment un contingut identitari protoestructurador de l'individu dins d'una col·lectivitat en la mateixa situació.

Els locals que habiliten per a espai de culte (mesquites) solen ser locals cedits per algunes parròquies catòliques o associacions de solidaritat, o els baixos i garatges d'edificis. També hi ha locals destinats a culte que pertanyen a associacions de musulmans europeus



ANNA CARRERAS / EL PUNT

o a centres culturals i ambaixades de països musulmans, però hi ha un cert recel a fer-los servir perquè els col·lectius tenen por de sentir-se controlats pels països en qüestió.

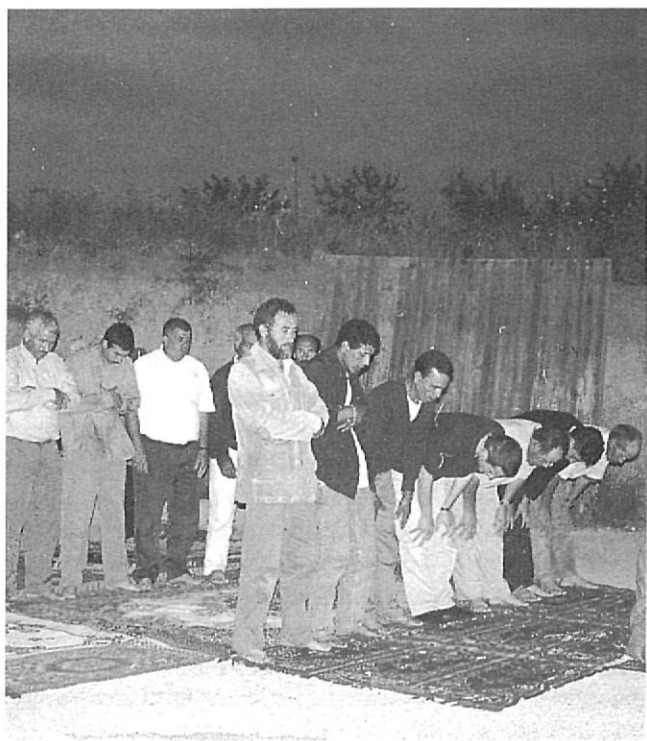
A la fase de recuperació o retrobada es recupera la pràctica religiosa, que coincideix amb l'estabilització del procés migratori. L'arribada de la família comporta una celebració ja més visible i les pràctiques religio-

ses es relacionen amb el cicle de la vida (naixement, circumcisió, matrimoni...). Es comencen a habilitar espais de culte que compleixen una primera funció d'agrupament i servei col·lectiu.

A la darrera fase, la de reafirmació i estabilització, el compliment de diferents pràctiques musulmanes pot estar ja protegit per llei o per estatut de reconeixement de la confessió musulmana per part de l'Estat respectiu. La formació religiosa s'institucionalitza. La mesquita segueix essent el lloc on es du a terme la catequesi religiosa, tant de manera directa com indirecta, amb edició de calendaris, revistes o llibres que guien la pràctica religiosa. L'Estat ja reconeix els centres de culte musulmans i els equipara als equipaments d'altres confessions reconegudes. S'institucionalitzen aquests espais de culte.

Les característiques específiques de l'islam gironí no difereixen d'aquests trets genèrics que dibuixa Moreras en la seva anàlisi a *Musulmanes en Barcelona*. La procedència majoritària és magribina, amb presència considerable també de subsaharians.

Malgrat els episodis de violència esporàdics contra alguns espais de culte, la convivència amb l'islam està en un procés de normalització. És un procés lent i encapçalat essencialment per ONG i per alguns sectors de la societat civil atents a les necessitats d'aquests nous gironins. Entitats com la Fundació SERGI, Samba Kubally i altres col·lectius de solidaritat reforcen la integració dels musulmans, que no equival a una assimilació forçada sinó a una vivència de la cultura pròpia en un context diferent.



SERGI DANCETIS / EL PUNT