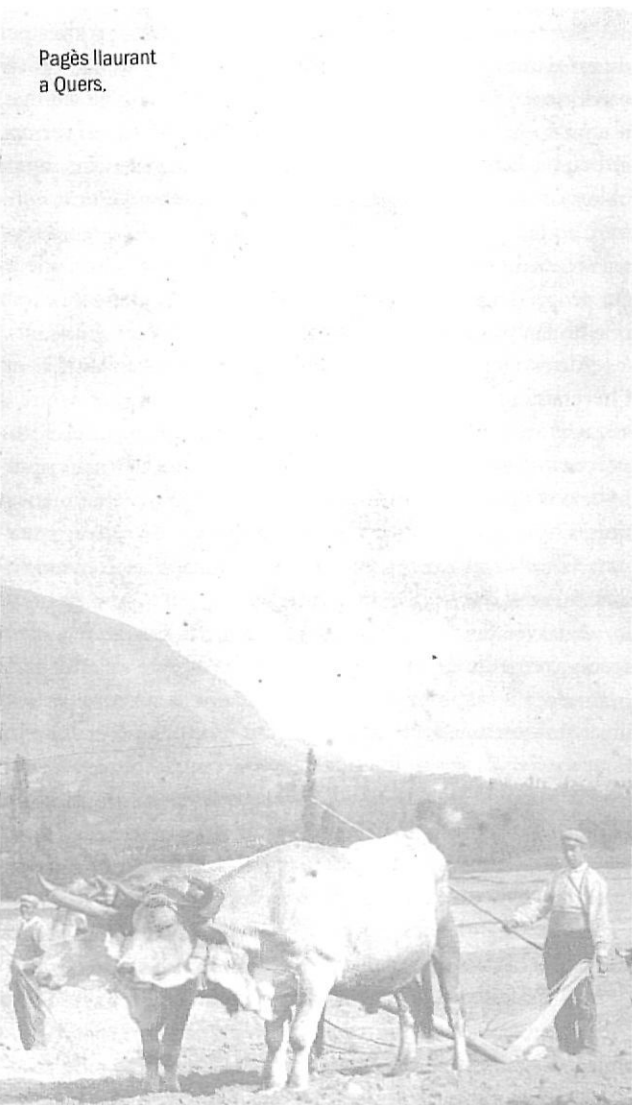


Pagès llaurant  
a Quers.

AUTOR DESCONEGUT / AEMB.DG

# Els pagesos medievals: els remences

Rosa Lluch

A l'edat mitjana la majoria dels pagesos estaven sotmesos a la condició servil. A Catalunya, i per tant a les terres gironines, rebien el nom de remences. Aquesta situació no era exclusiva del Principat, sinó comuna a l'Europa medieval, on la servitud dels pagesos era també habitual tot i que amb diferents variants i matisos. Variants i matisos que podem trobar fins i tot dins la mateixa Catalunya Vella. D'alguna manera, cada senyor podia fer i desfer al seu aire en el seu senyoriu, per tal com no hi havia una condició servil totalment uniforme i perfectament delimitada. Aquest és un dels nostres principals problemes, que s'agreuja amb la terminologia que apareix a la documentació per tal de designar o qualificar aquests remences. Per parlar dels serfs, la documentació catalana medieval emprà diversos termes: home propi, home sòlid o soliu, home de remença, o fins i tot expressions com «els meus homes». Sovint tenim la confirmació que algú en concret és remença quan apareix en algun document reconeixent que paga per algun mal ús o és qualificat pel seu senyor com «el meu home propi».

A Catalunya no disposem d'un corpus legal que defineixi la servitud a l'època medieval. Així doncs, no tenim un conjunt de lleis que regulin la servitud, que ens indiquin qui era serf i què comportava ser-ho ni tampoc que defineixin què era la servitud a la Catalunya medieval. En aquesta qüestió no ens trobem davant d'un sistema esclavista ben reglamentat com el de l'època romana, i només tenim escrits de diferents juristes i reculls de costums. Aquests són únicament compendis del que s'acostumava a fer o del que es feia més sovint, però no pas del que s'havia de fer. Per això, quan volem parlar del significat de la servitud, hem de partir de



la informació que ens aporten els documents en els quals apareixen remences, que són, veritablement, molt abundants.

Recordem que hem dit que la major part dels pagesos gironins a la baixa edat mitjana eren remences. Al meu entendre, devia haver-n'hi molt pocs que fossin lliures i que no depenguessin de cap senyor. Assenyalem que també n'hi havia a les viles o ciutats: eren persones que originàriament provenien d'un mas i que, si abans de marxar no s'havien redimit, encara que visquessin en una ciutat continuaven essent remences.

### La condició de remença

Si haguéssim d'explicar breument què eren els remences hauríem de dir que no eren més que pagesos adscrits i lligats a la terra i també al propietari d'aquesta. En altres paraules, eren persones que depenien del seu senyor, al qual havien de fer prestacions de diferents tipus i lligades sempre a aquesta seva condició servil. Malgrat que, com ja hem dit, la condició servil era comuna a diferents regions de l'Europa medieval, els remences catalans són coneguts sobretot perquè l'any 1462 es van aixecar en armes i van iniciar les guerres que porten el seu nom. Com és sabut, l'alçament va assolir el camp català, i molt especialment el d'aquestes contrades, durant més d'una vintena d'anys. A més a més, i segons molts historiadors, els remences van sortir victoriosos d'aquestes guerres i van aconseguir que desaparegués la servitud de Catalunya. Fins i tot s'ha arribat a dir que protagonitzaren la primera guerra reeixida de pagesos medievals europeus. La seva resolució va venir marcada per la Sentència Arbitral de Guadalupe del 21 d'abril de 1486, dictada pel rei Ferran II de Catalunya-Aragó.

Una persona podia entrar en servitud i esdevenir remença per diferents motius, el més freqüent dels quals era el del naixement. Els fills dels homes i dones propis eren, pel sol fet de ser-ho, propis del mateix senyor que el seu pare, és a dir, heretaven la condició servil dels seus progenitors encara que no ho reconeguessin mai per escrit.

L'altra gran porta que menava a la servitud era el fet d'entrar en un mas que fos propi o de remença, és a dir, anar a viure o vincular-se a un mas que comportés inexcusablement l'adscripció. Els *Costums de Girona* —tot i que ha de quedar clar que, com el seu mateix nom indica, només són un recull de costums i que reflecteixen, doncs, el que s'acostumava a fer i no el que obligatòriament s'havia de fer— deixen prou clar que qualsevol persona que entrí en un mas o borda pròpia s'haurà de fer propi del seu senyor, de manera que la terra i la persona que hi viu i la treballa han d'estar sempre adscrits o lligats al mateix senyor.

Tot i que l'entrada en un mas propi es podia produir per diversos motius, els més freqüents provenien de ser fill de pares remences o de casar-se amb l'hereu o la pubilla del mas, o també —per què no?— amb algun altre fill o filla. En tot cas, el marit i la muller —si més no aquí a Girona— havien de ser obligatòriament propis del mateix senyor perquè, en cas contrari, aquest podia arribar a fer-los fora del mas. En aquest sentit, els exemples de cònjuges —tant homes com dones— que es fan propis del senyor directe del seu consort i que reconeixen que ho fan precisament per aquesta raó són els més abundants.

Altres vies d'entrada en un mas remença consistien en l'heretament, establiment, compra o donació, tot i que a vegades molts dels que heretaven un mas propi, o el compraven o hi eren establerts, ja eren remences del mateix senyor o d'algun altre. En aquests casos, i de la mateixa manera que ja hem assenyalat amb els matrimonis, com que es passava a viure i treballar un mas propi, s'havia d'assumir immediatament el mateix lligam que tenia la terra.

A través dels homenatges, reconeixements de domini o reconeixements de senyoria es confirmava o es reconeixia la pertinença a la servitud. L'objectiu d'aquests homenatges era lligar una persona amb una terra concreta, perquè era la terra la que exigia la servitud; en tot cas, resultava molt difícil —per no dir impossible— posseir una terra no lliure essent un home lliure. Tota persona que hagués prestat un homenatge o fet un reconeixement de domini, era considerada automàticament un serf, un home o dona propi, adscrit o de remença, una persona no lliure —o com en vulguem dir— del senyor que el rebia. Si s'havia promès no abandonar la terra sense el permís del senyor i s'abandonava, aquest podia fer requerir l'infractor i obligar-lo a tornar al mas d'origen i, per tant, a treballar-lo. S'estava tan lligat a la terra que no es podia abandonar sense l'autorització del senyor directe. A més a més i des de llavors, la persona quedava sotmesa als anomenats mals usos, tot i que no s'especificués ni es reconegués estar-hi sotmès, i també a tots els altres drets pertanyents a la servitud.

Els reconeixements s'exigien en moments clau de la vida del pagès, com per exemple en el moment d'heretar un mas o una terra, o quan s'entrava en un mas en casar-se, etc., però s'exigien també a aquelles persones que sempre hi havien viscut. Als senyors els interessava saber amb tot detall quins eren els seus homes propis i solius per tal d'estar sempre amatents a poder cobrar els mals usos quan convingués i a exigir les altres prestacions pròpies de la servitud. Això explica la quantitat de documents d'aquest tipus que hi ha als nostres arxius.

La importància que aquests reconeixements d'home propi, és a dir, de la situació d'adscripció a la terra i del pagament dels mals usos, podien tenir tant per als senyors com per als camperols queda palesa en l'interès dels uns per acon-

seguir-los i dels altres per evitar-los. En aquest sentit, tant senyors com pagesos acabaven pledejant per esbrinar si aquests havien de fer reconeixement de domini o no. Encara que solien guanyar els senyors, els pagesos ho intentaven. El fet, però, que entre tants reconeixements només un reduït nombre d'homes propis intentessin demostrar que no ho eren ja mostra la dificultat d'aquests plets. I això és cert fins i tot per a persones que des de feia temps ja no vivien al mas ni tan sols a la parròquia que els exigia l'adscripció.

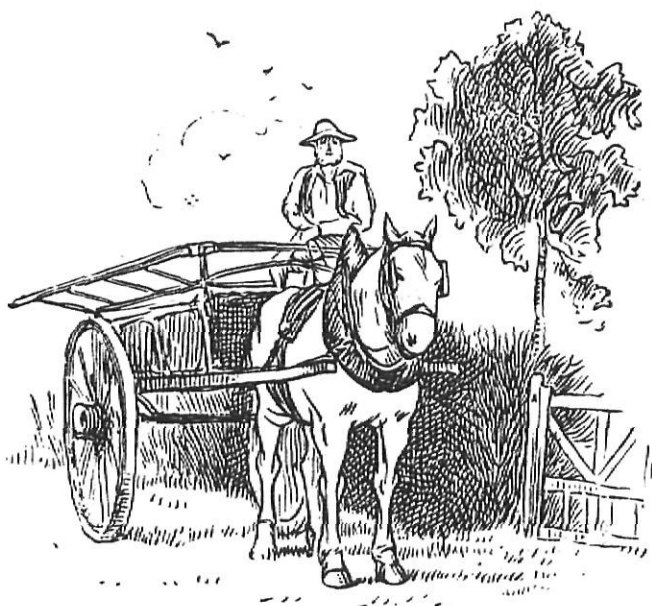
### Els mals usos

Bàsicament, ser remença significava ser un serf, una persona adscrita i dependent d'una altra. Volia dir, per tant, que tot i tenir certa capacitat jurídica, es depenia totalment d'un senyor al qual, d'alguna manera, es devia total obediència. S'era, com hem dit, no lliure. Els remences catalans es caracteritzen o es distingeixen pel fet que estaven sotmesos als mals usos, anomenats així ja en la mateixa documentació medieval. El terme és significatiu, perquè mostra que es tracta de la mala utilització d'un ús o d'un costum anterior i, per tant, d'un abús imposat. La majoria d'historiadors consideren que els remences estaven sotmesos a sis mals usos, que gravaven els homes i dones propis en moments clau de les seves vides:

- 1) L'eixorquia permetia que el senyor es quedés amb una tercera part dels béns mobles del pagès que morís sense fills hàbils per heretar-los, és a dir del pagès que morís eixorc. Al bisbat de Girona, però, no es solia considerar eixorc aquell que deixés fills o nets naturals i il·legítims o fills pòstums.
- 2) La intestia també gravava la mort del pagès; en aquest cas, la del que moria sense haver deixat testament per escrit, per la qual cosa també s'havia de pagar al senyor una tercera part dels béns mobles del difunt. S'aplicava a tots els remences, tant si eren els tinents del mas com si no ho eren i tant si eren homes com dones.

Aquests dos mals usos sancionaven, de fet, els hereus del remença. En algunes zones de Catalunya, per exemple a Barcelona, quan una mateixa persona moria eixorca i intestada, els senyors els cobraven per ambdós mals usos, mentre que a Girona normalment només se'n cobrava per un. Molts historiadors coincideixen a pensar que aquests dos mals usos eren els més carregosos econòmicament i que, arran de les mortaldats del segle XIV, la seva aplicació sobre els remences devia augmentar molt.

- 3) La ferma d'espoli forçada obligava el pagès a assegurar sobre el mas i/o terres i béns del seu senyor directe com a mínim la meitat del dot que rebia la seva esposa en casar-se, és a dir, el pagès garantia amb les seves



propietats el dot rebut. Per aquesta garantia o assegurança el senyor rebia un pagament com a lluisse, el qual, segons els *Costums de Girona*, equivalia a dos sous per cada lliura del valor de la quantitat assegurada.

- 4) L'arsia castigava el pagès a qui, per negligència o per descuit, se li hagués cremat part o la totalitat de les seves terres i mas. En aquest cas, el senyor també tenia el dret de rebre l'equivalent a una tercera part dels seus béns mobles.
- 5) La cugucia sancionava la dona del remença que hagués comès adulteri sempre que aquest es pogués demostrar; però diferenciava la participació o no del marit en l'assumpte.

Val a dir que aquests dos darrers mals usos els trobem només documentats com els que, en teoria, es podien aplicar, i cal assenyalar que no trobem exemples pràctics de la seva aplicació, si més no aquí a Girona.

- 6) Finalment, la redempció de persones o remença pròpiament dita. Aquesta redempció, tan característica, és el que dóna el nom de remences als pagesos que estaven sotmesos al vincle servil a Catalunya. Consistia en la compra de la pròpia llibertat per tal de poder abandonar el domini d'origen renunciant —això sí, i sobretot— a tots els drets que es poguessin tenir sobre les terres. S'alliberaven tant del seu senyor com de la seva terra o mas, de manera que un cop havien pagat la remença ja no podien tornar a habitar ni a treballar la terra de la qual s'acabaven de deslliurar. Segons els *Costums de Girona*, la llibertat de les noies que es volien casar (anomenades «verges») costava 2 sous i 8 diners, mentre que la de la resta de dones (vídues, pubilles, etc.) i la dels homes equivalia, com en els casos anteriors, a la tercera part dels seus béns mobles.

Un dels temes que ha interessat la historiografia ha estat el de la importància econòmica dels mals usos i de les redempcions, i això tant pel que fa als beneficis dels senyors com a les despeses dels mateixos remences. Crec que en aquesta qüestió no s'ha considerat suficientment la possibilitat de l'existència d'un terme mitjà. Alguns historiadors asseguren que la remença



Segadors en un camp de blat.

i els mals usos eren prou importants com per desestabilitzar l'economia dels masos remences i per explicar l'alçament armat i les guerres que aquests van protagonitzar a partir de 1462. Segons altres i per contra, els pagaments dels mals usos eren molt poc importants, o gairebé simbòlics i per això tenien molt poc –o res– a veure amb la situació real dels remences.

Hem de reconèixer que, vistos des de l'any 2000, els pagaments efectuats pels remences en concepte de redempcions o d'algun dels altres mals usos poden semblar insignificants i fins i tot –per què no dir-ho?– simbòlics; però devien ser contemplats de manera molt diferent pels pagesos que els havien de pagar. Per què haver de pagar per poder marxar del mas, o per casar-se o perquè el pare hagués mort sense deixar testament escrit? Ultra la despesa econòmica que comportaven els mals usos, eren també un recordatori o una confirmació de la pertinença dels remences a la servitud, és a dir, els recordaven que no eren lliures i que depenien totalment d'un senyor determinat. A més a més, per baix que fos el pagament i encara que només es pagués en determinades ocasions, no era aïllat, sinó que havia de sumar-se a una sèrie de condicions, probablement difícils, així com a d'altres pagaments ordinaris i extraordinaris.

### Al voltant dels remences

Els remences no formaven pas una classe homogènia, si més no des del punt de vista econòmic. El conjunt dels pagesos de remença no pot ser considerat en absolut com un grup de pagesos pobres, amb molt poc nivell econòmic i amb moltes dificultats per poder tirar endavant, perquè, com a tots els col·lectius, hi havia de tot. D'aquí que la seva participació o grau d'implicació en les guerres no va ser tampoc homogeni. Alguns d'ells havien sortit clarament beneficiats de l'anomenada crisi baixmedieval. Per exemple, havien pogut acaparar masos i terres sense tinentes després de la pesta negra; en altres paraules, havien augmentat considerablement les seves propietats però seguien

estant sotmesos als mals usos i encara no eren lliures.

L'explicació de les guerres remences s'ha fet, majoritàriament, a partir de la qüestió de la llibertat. Així doncs, sobre la base dels treballs de Jaume Vicens Vives, la majoria dels historiadors consideren que l'alçament dels remences només es pot entendre pel seu afany d'aconseguir la llibertat. Des d'aquest punt de vista, haurien estat unes guerres alliberadores que només pretenien que aquests pagesos deixessin de ser adscrits o serfs, però sense haver de renunciar a les seves terres i possessions.

Com ja hem dit, els remences no podien abandonar, en teoria, la seva terra ni el seu domini d'origen sense l'autorització –previ pagament– del seu senyor. Per això, quan parlem dels remences parlem de persones no lliures, perquè tot i que tenien llibertat de testar, de casar-se, de vendre o comprar terres, o d'establir-les i, fins i tot, de ser batlles, no tenien llibertat de moviment. No podien anar a viure a qualsevol altre lloc sense el permís del seu senyor. Però això no implica que haguem de creure que tots els pagesos eren remences i que tots els remences eren pagesos perquè, com és sabut, no tots aquells que naixien en un mas s'hi podien quedar tota la vida. Així, doncs, n'hi havia que s'instal·laven a viles o altres parròquies, en general relativament properes a la seva d'origen. És per això que trobem també remences vivint a viles o ciutats, però això no implica directament que, per tal de fer-ho, s'haguessin redimit abans i que, en conseqüència, ja fossin homes i dones lliures.

De tot això se'n pot deduir que, si bé és cert que la condició servil implicava la manca de llibertat de moviment, a la pràctica les coses no eren tan clares. Com hem dit, trobem documentats remences que no només no vivien als seus masos d'origen i estaven ben instal·lats en altres viles o ciutats sinó que, a més a més, ja tenien altres oficis: sastres, carnisers, teixidors, moliners, etc. En qualsevol cas, treballessin del que treballessin, visquessin on visquessin i fessin el que fessin, si no s'havien redimit seguien essent propis del seu senyor, és a dir, seguien essent remences i, com a tals, havien de pagar pels mals usos com els altres remences de pagès; en contrapartida, per molt temps que fes que visquessin fora del seu mas, hi podien seguir tenint drets.

Mentre hi hagués algun home propi que, com a propi d'un mas, pogués tenir drets per heretar el mas que li exigia la seva servitud, o per habitar-lo i treballar-lo, el senyor, encara que el mas en qüestió estigués sense tinentes i no fos treballat, no podia fer res més que intentar dues vies de resolució: o bé aconseguir que les persones que li eren pròpies hi tornessin i hi fessin contínua residència, o bé que es redimissin i que renunciessin a aquests seus drets, de manera que només llavors el senyor el podria tornar a establir. En conclusió, si bé és cert que la servitud afavoria normalment els senyors, perquè els garantia tenir les terres treballades i, a més a més, els permetia cobrar pels mals usos i altres drets de la servitud, crec que val la pena d'assenyalar que, en alguns moments determinats, els podia perjudicar.