

# La població



Palamosins a la plaça dels Arbres de la vila, els anys 20.

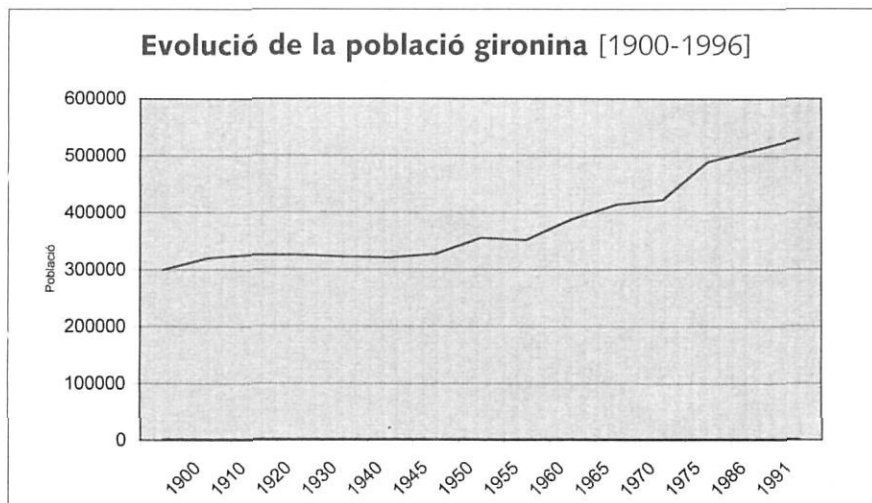
## **Creixement demogràfic i onades migratòries**

XAVIER TURRÓ I VENTURA

A les comarques gironines, el segle que s'acaba ha estat el de la consolidació del règim demogràfic modern, caracteritzat per una natalitat i una mortalitat baixes, com a conseqüència de la reducció de la fecunditat impulsada pels nous hàbits socials i de les millores de les condicions higièniques i sanitàries, que han allargat l'esperança de vida. Lligada a aquest dos elements, la reducció del creixement vegetatiu és un altre dels trets més distintius d'aquest període. D'altra banda, els moviments migratoris s'han erigit en la base del creixement demogràfic i han modificat l'estructura de la població.

## L'evolució de la població al llarg del segle XX

La població de les comarques gironines l'any 1900 era de 299.287 persones. A punt de tancar el segle, el padró de 1996 assenyalava una població de 530.631 habitants. És a dir, al llarg de tot el segle la població ha augmentat de 231.344 persones. Aquest creixement no ha estat homogeni, sinó que ha seguit dues etapes diferenciades. La primera va de 1900 a 1950, i es caracteritza per un increment molt reduït de la població. Tot i que entre 1900 i 1910 la província de Girona va experimentar un notable creixement (20.392 habitants), gràcies a l'elevada natalitat, durant la primera meitat del segle la població només va créixer en 28.034 persones. Aquest augment tan minso s'explica per diverses raons. D'una banda, entre 1910 i 1950 la província de Girona presentava unes xifres de natalitat molt baixes, infe-



rior a la mitjana catalana. En segon lloc, entre 1920 i 1930 es produïren importants fluxos migratoris del camp a la ciutat, especialment cap a Barcelona i la seva àrea d'influència. Un contingent considerable de població de les comarques gironines va emigrar a la província de Barcelona, on troba-

va treball a les indústries i a les nombroses obres públiques que es van impulsar en aquest període. Finalment, a les dècades dels anys trenta i quaranta la població va rebre les conseqüències de la guerra civil espanyola.

La segona etapa s'inicia a l'entorn de 1950 i arriba fins avui. És una fase de creixement constant, que contrasta amb el ritme alentit de la primera meitat del segle. Entre 1950 i 1996 la població va augmentar en 203.310 habitants. Si de 1950 a 1975 va créixer en 94.973 persones, de 1975 a 1996 ho va fer en 108.335. Durant aquest període la natalitat es va mantenir molt baixa, i això es va traduir en un creixement natural també molt reduït, amb xifres molt inferiors al conjunt de Catalunya. D'aquesta manera, el creixement demogràfic experimentat per la província de Girona des de 1950 no ha estat conseqüència del creixement natural, sinó dels moviments migratoris. La vinguda de població immigrada es va començar a produir a la dècada dels quaranta, i va tenir el seu punt màxim en el període 1961-1965, en què el saldo migratori positiu de la província va ser de 25.065 persones. Els protagonistes d'aquestes migracions van ser ciutadans provinents de fora de Catalunya, especialment d'Andalusia. Importants grups de nousvinguts abandonaven els seus llocs d'ori-

### Poblacions gironines de més de 5.000 habitants. Evolució 1900-1996

Municipis	1900	1930	1960	1985	1996
Girona	19.321	75.200	93.308	68.090	70.576
Figueres	10.922	14.362	17.797	32.175	33.157
Blanes		5.912	9.492	22.903	27.713
Olot	8.334	14.244	17.664	26.204	27.482
Salt				21.149	21.519
Sant Feliu de Guíxols	11.333	9.082	10.307	16.362	17.779
Palafugell	7.087	8.682	9.123	15.932	17.303
Lloret de Mar				13.110	16.674
Banyoles	5.103	5.947	8.075	13.194	14.395
Palamós	5.137	7.085	7.639	12.965	14.239
Roses				9.359	11.483
Ripoll	5.887	8.560	10.254	12.110	10.908
Santa Coloma de Farners	5.041			7.508	8.404
La Bisbal d'Empordà			5.372	7.715	8.007
Torroella de Montgrí				6.109	7.726
Cassà de la Selva		5.058	5.220	7.079	7.428
Puigcerdà				6.341	6.356
Calonge					5.832
Llagostera					5.410
L'Escala					5.266
Castell-Platja d'Aro					5.177
Sant Hilari Sacalm					5.064

Font: INE

### Evolució de la població de les comarques gironines

Comarques	1900	1930	1960	1985	1996
Alt Empordà	66.560	66.282	63.569	86.039	93.740
Baix Empordà	55.397	56.044	58.769	86.169	95.986
Cerdanya	11.930	10.692	11.850	9.739	10.050
Garrotxa	35.944	40.530	40.777	46.479	46.708
Gironès	60.518	75.200	93.308	145.406	129.044
Pla de l'Estany					23.833
Ripollès	29.340	34.046	34.800	29.377	26.365
Selva	46.053	48.924	54.518	91.174	104.260
Total	305.742	331.718	357.591	494.383	529.986

gen per buscar les noves oportunitats de vida que el creixement econòmic de Catalunya els oferia.

Els darrers anys (1986-1996) s'han caracteritzat per un nou creixement demogràfic. La població ha augmentat en 21.003 persones, passant de 488.342 a 530.631. Aquest creixement s'ha basat en fluxos migratoris provinents de l'interior de Catalunya, que s'han dirigit majoritàriament a les comarques del Baix Empordà, la Selva, el Pla de l'Estany i l'Alt Empordà.

Pel que fa al pes de la població gironina en el conjunt de Catalunya, aquest ha anat disminuint considerablement al llarg del segle. Si el 1900 els gironins representaven el 15,2% de la població catalana, el 1981 n'eren el 7,85%, i el 1996 van augmentar lleugerament fins al 8,7%.

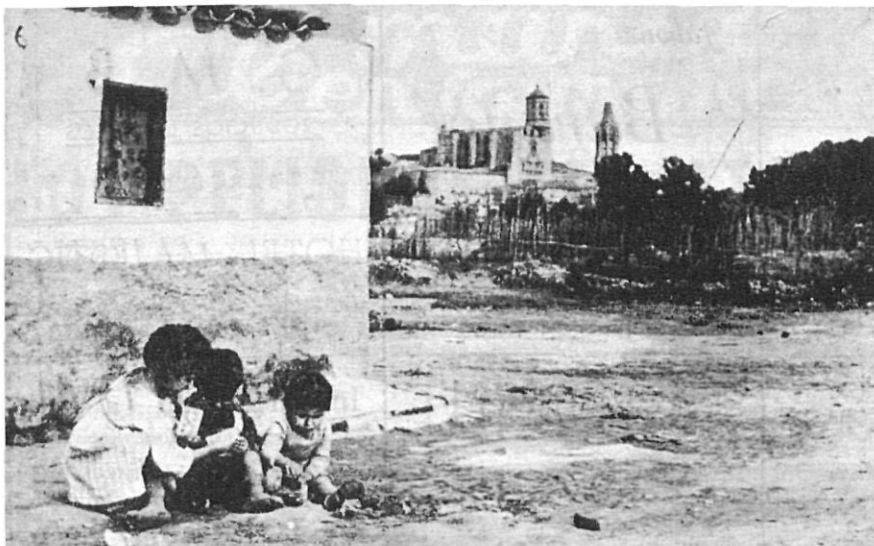
### El moviment natural de la població

Si es deixen de banda els fluxos migratoris, l'evolució demogràfica d'una població depèn exclusivament del seu moviment natural, és a dir, del comportament de la natalitat i la mortalitat. Una natalitat superior a la mortalitat origina un creixement positiu de la població, mentre que una mortalitat més elevada que la natalitat suposa l'estancament i la pèrdua de població (creixement negatiu o decreixement).

A la província de Girona la dinàmica de creixement natural del segle XX ha seguit tres etapes. La primera abraça de 1900 a 1950 i es caracteritza per la tendència iniciada al segle XIX de reducció gradual, tant de la fecunditat com de la mortalitat. En conjunt, en aquesta fase s'incrementà el creixement vegetatiu, encara que fortament condicionat i limitat pels episodis negatius de l'epidèmia de grip de 1918 i la guerra civil (1936-1939). La segona etapa comença a la dècada dels cinquanta i s'estén fins a la darreria dels anys setanta. És un període d'augment del creixement vegetatiu. Aquest increment natural de la pobla-

ció de la població s'ha de relacionar amb el canvi experimentat per l'estructura de la població com a conseqüència de la immigració espanyola, que va generar un augment del nombre de naixements –gràcies al seu comportament més natalista– i una disminució de la mortalitat, pel fet de tractar-se de població jove. Finalment, les dues darreres dècades del segle han estat marcades per un estancament molt notable del creixement natural. Així, els noranta s'han caracteritzat per una progressiva reducció de la taxa bruta de creixement natural (creixement natural per cada 1.000 habitants), que el 1995 era del 0,2%. Per tant, en aquest final de segle s'observa una disminució del creixement natural molt semblant al del conjunt de Catalunya, que fa que el creixement actual depengui dels fluxos migratoris, ja que el comportament natural actual tendeix a no assegurar la reproducció de la població. Aquesta realitat és més preocupant a les comarques de muntanya, que són les que presenten xifres de decreixement. Així, entre 1991 i 1996 el creixement natural del Ripollès va ser negatiu en 687 persones; el de la Garrotxa, en 562, i el de la Cerdanya, en 117. Les

Les barraques de "Rio", a la llera del Ter de Girona, l'any 1957.



Jordi Soler



Les barraques de les Pedreres de Girona, l'any 1967.

comarques amb un creixement natural més elevat són el Gironès (1.451 persones entre 1991 i 1996), la Selva (1.295) i el Baix Empordà (673).

### L'envelliment de la població

Un dels aspectes demogràfics més importants ocorreguts al llarg del segle ha estat l'envelliment progressiu de la població gironina. La reducció del nombre de joves i l'augment dels adults i de les persones de més de 65 anys ha estat una constant. Aquest comportament ha estat paral·lel a l'experimentat per la població catalana, per bé que s'ha mostrat més accentuat en el cas gironí. Segons el cens de 1960 la població gironina es distribuïa per edats de la següent manera: els joves representaven el 22,6%, els adults el 66,3% i els majors de seixanta-cinc anys l'11,1%. L'any 1996 els percentatges havien variat i eren els següents: joves, 15,6%; adults, 67,5%; i majors de seixanta-cinc anys, 16,8%. L'evolució dels darrers deu anys mostra com els adults es mantenen en un percentatge semblant, i com hi ha una disminució dels joves (del 22,6% al 15,6%) i un augment dels vells (de

l'11,1% al 16,85%). En dades absolutes, l'any 1996 hi havia 89.380 persones de més de 65 anys i 83.022 joves de menys de 15 anys.

Per tant, ha estat en les darreres dècades quan s'ha produït el procés d'envelliment més accentuat. Si s'observa l'edat mitjana de la població provincial, es constata que també ha augmentat. Si el 1981 se situava en els 35,4 anys, el 1997 gairebé arribava als 40 (39,8). D'altra banda, si s'analitza el nombre de persones de més de 80 anys (és a dir, la població de major edat), es constata que han experimentat un augment considerable. Si l'any 1986 eren 8.298, el 1996 havien pujat a 12.358.

L'envelliment de la població ha estat causat per la reducció de la natalitat i la mortalitat com a conseqüència dels nous hàbits socials —que, lluny d'esperonar la fecunditat, l'han fet minvar—, i per un allargament de la vida, que ha situat l'esperança de vida dels catalans en els 79 anys (75 per als homes i 82 per a les dones). L'envelliment de la població té unes conseqüències demogràfiques i socials molt destacades. L'increment de persones de més de 65 anys comporta un augment del sector de població que ja ha sortit del món

laboral i que ha de ser sostingut per la població en edat productiva. Això significa que cada vegada hi ha un volum més gran de gent la qual cal mantenir i, al mateix temps, la reducció de la població jove posa en dubte la seva capacitat futura de sosteniment del conjunt de la població.

### La localització espacial de la població

La distribució de la població sobre el territori a la província de Girona s'ha caracteritzat, al llarg d'aquest segle, per la seva homogeneïtat. Els habitants de la zona han anat ocupant el territori de manera força equilibrada. No hi ha, i no hi ha hagut, desajustaments territorials importants, gràcies a la inexistència de grans concentracions o d'espais buits. La localització de la població s'ha basat en una xarxa de ciutats (les capitals comarcals i algunes ciutats grans de la costa), que s'han convertit en les articuladores del territori i han donat lloc a un mapa força compensat. Hi han contribuït d'una manera especial l'existència de grans planes sense accidents orogràfics importants (a excepció de les zones de muntanya del Ripollès i la Cerdanya), la xarxa de comunicacions i la localització de l'activitat econòmica. En aquest sentit, la indústria ha generat el creixement demogràfic d'àrees com el Ripollès o la Garrotxa, a l'interior, i Blanes, Palafrugell o Palamós, a la costa. D'altra banda, el turisme ha originat el creixement de la franja costanera a partir de la segona meitat de segle.

L'any 1900 la comarca més poblada era l'Alt Empordà, amb 66.560 habitants, seguida del Gironès (60.518), el Baix Empordà (55.392) i la Selva (46.055). Les comarques menys poblades eren el Ripollès (29.340) i la Cerdanya (11.930). A principi de segle la ciutat més important era Girona, amb 19.321 habitants, seguida de Sant Feliu de Guíxols (11.333), Figueres (10.922) i Olot (8.334). Muni-

cipis com Blanes, Palafrugell o Lloret de Mar tenien en aquells moments una població força reduïda, que va incrementar-se a partir de la dècada dels setanta. L'any 1975, després del creixement demogràfic que va generar el boom migratori, la comarca més poblada era el Gironès (126.956 habitants), seguida de l'Alt Empordà, el Baix Empordà i la Selva, amb poblacions que voltaven els 77.000 habitants cadascuna. Les menys poblades continuaven essent el Ripollès i la Cerdanya, que començaven a veure minvada la seva població com a conseqüència de l'abandonament progressiu de la muntanya i la crisi del tèxtil. La ciutat de Girona (amb Salt inclosa) arribava als 75.600 habitants, i Figueres es consolidava com la segona ciutat, amb 28.102, seguida d'Olot, amb 22.941. Blanes va doblar en quinze anys la seva població, i el 1975 tenia 18.443 habitants, gràcies als fluxos migratoris.

Finalment, l'evolució més recent (dècada dels noranta) indica un creixement continuat de les comarques del Baix Empordà (que el 1996 ja superava els habitants de l'Alt Empordà), la Selva i el Pla de l'Estany. L'Alt Empordà i el Gironès presenten uns creixements més moderats, mentre que la Cerdanya i el Ripollès continuen amb pèrdua de població. El creixement de la costa es confirma amb l'increment de població a municipis com Calonge, Roses, Lloret de Mar, Sant Feliu de Guíxols i Torroella de Montgrí. Contràriament, nuclis de l'interior com Figueres, Ripoll o Salt experimenten pèrdues de població.

### Els moviments migratoris

Els processos migratoris han estat els fenòmens que més han condicionat la població de les comarques gironines. Han tingut una influència determinant en el seu creixement, però també a l'hora de definir la seva estructura i projectar-ne l'evolució futura. Qualse-

### CRONOLOGIA

1900 La població gironina és de 299.287 persones. Els primers anys del segle es caracteritzen per una elevada natalitat, que fa incrementar el creixement natural. Entre 1900 i 1910 la població augmenta en 20.392 habitants.

1918 Una epidèmia gripal causa un elevat nombre de morts.

1920 S'inicia l'èxode del camp cap a la conurbació barcelonina. Al llarg de la dècada dels anys vint importants grups de població emigren des de gairebé tots els indrets de Catalunya cap a les comarques de Barcelona, en especial el Baix Llobregat, el Barcelonès, el Vallès Occidental i el Bages. La demanda de mà d'obra que requereixen el procés d'industrialització i la construcció d'infraestructures són la causa d'aquests fluxos migratoris.

1939 La guerra civil espanyola té importants conseqüències sobre la població. En són un exemple el nombre de baixes del conflicte bèl·lic, la vinguda de refugiats provinents de les zones en guerra, l'exili de famílies, la destrucció de nuclis familiars o la repressió franquista. L'any 1940 la població gironina és de 322.360 persones, xifra que el 1930 s'incrementa fins a 325.551.

1941 Després de dues dècades d'un creixement demogràfic limitat per una natalitat reduïda i per l'èxode cap a Barcelona, la dels quaranta és la primera de tot un seguit de dècades que presenten saldos migratoris positius.

1950 A partir d'aquest any el ritme de creixement de la població sembla arrencar. Entre 1950 i 1960 la població augmenta. Les causes d'aquest creixement són la recuperació de la natalitat i la immigració provinent del sud i centre de l'Estat espanyol.

1960 Els anys seixanta són l'etapa àlgida del procés migratori que experimenten Catalunya i les comarques gironines. Només en el període 1961-1965 la província té un saldo migratori positiu de 25.065 persones. Aquest flux migratori té una forta repercussió en l'estructura demogràfica de la població gironina, i en determina l'evolució futura. Les dècades dels seixanta i setanta és de creixement d'alguns municipis de la costa, especialment Blanes, Lloret de Mar, Sant Feliu de Guíxols, Palafrugell i Palamós. En alguns casos es duplica la població en pocs anys.

1981 La població gironina augmenta fins als 467.945 habitants, i finalitza un període de fort creixement demogràfic.

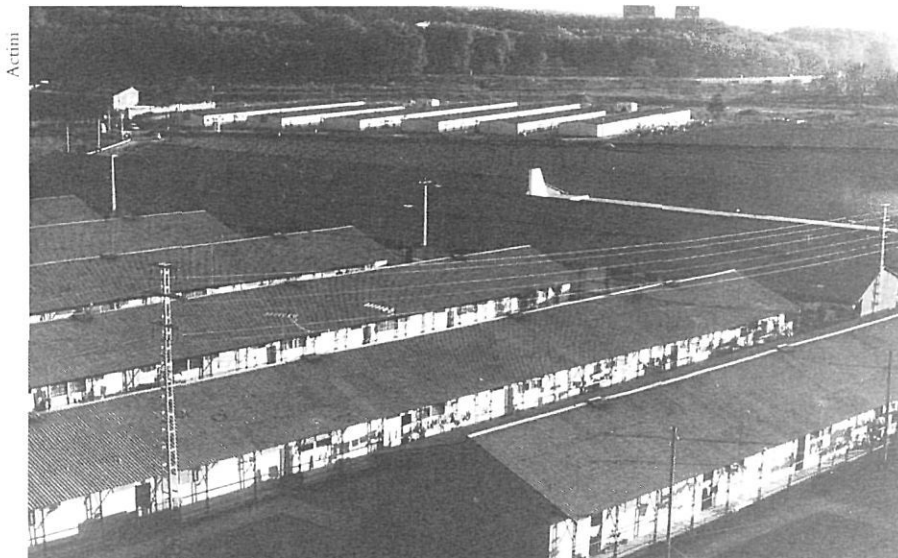
Dècades dels 80 i 90 Apareix i es consolida un nou flux migratori amb immigrants provinents del continent africà, especialment del Marroc, Gàmbia i Senegal. Importants comunitats s'instal·len a comarques com la Selva, el Gironès, el Pla de l'Estany, l'Alt i el Baix Empordà. En una primera fase arriba gent jove que, un cop instal·lada, intenta crear una família anant a buscar la dona al país d'origen, tornant i tenint fills aquí. Generalment ocupen llocs de treball que els autòctons rebutgen i que han quedat descoberts.

1996 La població de les comarques gironines continua creixent i assoleix els 530.631 habitants. L'augment dels darrers anys també és degut als moviments migratoris, ja que el creixement natural continua estancat en xifres que no assegurin la reproducció. Una part dels fluxos migratoris més recents es deu a processos de redistribució de la població catalana, que generen migracions entre comarques.

vol procés migratori suposa un enorme trasbals emocional, un gran esforç d'adaptació i d'acceptació tant per a la població immigrada com per a l'autòctona. Del resultat positiu o negatiu de la convivència entre endògens i nousvinguts en resultarà una col·lectivitat oberta i plural, o bé el desencadenament de conflictes que poden di-

ficultar fortament el desenvolupament d'un projecte comú de societat.

Durant el segle XX hi ha hagut, a les comarques gironines, tres grans moviments migratoris. El primer se situa en el període 1910-1940, causat pel procés d'industrialització de la regió barcelonina que va atraure població de la resta de comarques catalanes,



Els albergs per a immigrants, al barri de Sant Ponç de Girona, els anys 60.

incloses les gironines. Dels tres processos migratoris és l'únic en què la demarcació de Girona ha expulsat població. El segon comença a la meitat dels anys cinquanta i s'allarga fins al 1975, aproximadament. És el període de l'arribada d'importants contingents de població provinents de la resta d'Espanya, que venien a Catalunya atrets per la demanda de mà d'obra i les millors possibilitats de desenvolupament personal i familiar. Finalment, el tercer procés migratori té com a protagonistes els ciutadans dels països africans que arriben a Catalunya fugint de les precàries situacions dels seus països i atrets pel model de vida occidental. Aquest darrer fenomen ha coincidit amb un procés de redistribució de la població catalana que ha convertit les comarques gironines en receptores de ciutadans catalans provinents d'altres indrets del país.

Mentre que el primer procés migratori, el de l'èxode de les comarques cap a la conurbació barcelonina, cal analitzar-lo des de la lògica de la dinàmica demogràfica i econòmica catalana, el segon s'inscriu dins un fenomen d'àmbit espanyol, on les regions de major creixement econòmic rebien població de les àrees menys

avançades. Finalment, el tercer s'ha d'estudiar a partir de les dinàmiques d'abast mundial, i especialment del binomi nord-sud, en què els països menys desenvolupats expulsen població cap als països rics, a la recerca d'una millora de la qualitat de vida que l'economia mundial els ha negat.

### **Període 1910-1940. L'èxode gironí cap a les comarques de Barcelona**

Entre 1910 i 1940 el saldo migratori de les comarques gironines va ser negatiu en 23.414 persones, amb una punta a la dècada 1920-1930, en què va arribar a 15.033 habitants. El lloc de destí d'aquesta població van ser les comarques barcelonines, en especial el Baix Llobregat, el Barcelonès, el Vallès Occidental, el Bages i el Garraf, que en aquells anys tingueren un notable creixement migratori. La causa de l'emigració de gironins cap a aquestes comarques va ser el procés d'industrialització i la forta inversió en grans obres d'infraestructura, que requerien grans quantitats de mà d'obra. Aquesta necessitat de treball va ser coberta amb

el trasllat de nombrosos contingents provinents de la resta de comarques catalanes. Així, l'emigració de gironins cap a la regió de Barcelona no va ser un fet aïllat, sinó part d'una realitat generalitzada a tot Catalunya.

### **1950-1975. La immigració espanyola**

El procés immigratori que va viure Catalunya des de la dècada dels cinquanta fins a final dels setanta va tenir enormes repercussions a les comarques gironines. Entre 1950 i 1975 Catalunya va rebre al voltant d'1,3 milions d'immigrants. Es tractava d'un moviment de població que va afectar el conjunt de l'Estat espanyol i en què les províncies més deprimides, sobretot les del sud i centre de la península, van expulsar població cap a les àrees econòmicament emergents, en especial Catalunya i el País Basc. En efecte, durant els anys cinquanta i seixanta Catalunya va experimentar un fort desenvolupament de la indústria i els serveis que va requerir la importació de mà d'obra forana per tal de garantir el creixement econòmic. D'aquesta manera, importants contingents de població provinents d'Andalusia, Aragó i el País Valencià es van traslladar a Catalunya per treballar en la indústria i els serveis. Tot i que aquesta població nouvinguda es va establir principalment al llarg de tota la costa catalana, des del Tarragonès a l'Alt Empordà, va tendir a concentrar-se al voltant de la metròpoli barcelonina, que era el lloc on s'ubicava majoritàriament l'activitat econòmica. Tot i això, els immigrants van escampar-se pel conjunt de totes les comarques catalanes, i han estat un dels elements més determinants de la naturalesa de la població catalana i gironina de la segona meitat del segle XX. Segons la demògrafa Anna Cabré, si no fos per l'arribada d'aquesta immigració i els

PERSONATGES

Pompeu Pascual i Carbó



El pediatre Pompeu Pascual i Carbó va ser un destacat membre de la comunitat sanitària gironina de les dècades dels cinquanta, seixanta i setanta. Nascut a Cassà de la

Selva l'any 1897, es va llicenciar en medicina a Barcelona, on s'especialitzà en pediatria. L'any 1928 va guanyar la plaça de metge de la Inclusa gironina. El 1936 va ser escollit degà del Cos Facultatiu de l'Hospital de les Comarques Gironines. Després de la guerra civil es va exiliar al Voló i posteriorment a Xile, on fou *miembro correspondiente* de la Sociedad Chilena de Pediatría. Tornat a Girona el 1948, recuperà la dedicació de metge puericultor i es va fer càrrec del dispensari de puericultura de la Jefatura Provincial de Sanidad, i després del de la població de Germans Sàbat. En aquest moment el Dr. Pascual inicià l'anàlisi de les condicions socials i mèdiques dels seus clients, a partir d'un seguiment exhaustiu mitjançant fitxes individuals que van esdevenir la informació bàsica per elaborar una diagnosi de la situació mèdica i les necessitats sanitàries de la població de les comarques gironines. No obstant això, la investigació del Dr. Pascual va anar més enllà i va convertir-se en un veritable estudi demogràfic dels gironins de principi de la segona meitat del segle. Un dels aspectes als quals va dedicar més atenció va ser el fenomen migratori dels anys seixanta i setanta. En la descripció de les característiques del procés migratori, les condicions de vida dels primers immigrants i les seves dificultats per incorporar-se a la vida social i econòmica de la societat gironina, hi apareix la vessant més humana d'aquest metge gironí.

efectes posteriors que va generar sobre el comportament demogràfic, la població catalana d'avui dia voltaria els dos milions d'habitants. Segons els demògrafs, tres de cada quatre catalans —o els seus pares o avis— han nascut fora de Catalunya.

A les comarques gironines, entre 1941 i 1981 el saldo migratori va ser positiu en 75.461 persones. Les principals comarques receptores van ser el Gironès, l'Alt i el Baix Empordà i la Selva. La immensa majoria dels immigrants provenien d'Andalusia, seguida de Castella-Lleó i Extremadura. A tall d'exemple, l'any 1975 havia nascut a Andalusia el 18,8% de la població del Baix Empordà, el 14,4% de la de l'Alt Empordà, el 13% de la de la Selva i la Cerdanya, el 12% de la del Gironès i el Ripollès i el 8% de la de la Garrotxa (el Pla de l'Estany quedava inclòs en el Gironès). Aquestes xifres demostren la magnitud del fenomen i deixen intuir el fort impacte que va generar sobre la població gironina.

Un cop arribats aquí, els immigrants es van haver d'enfrontar a unes condicions de vida molt dures. Els primers a arribar van ser gent jove. Alguns van venir a fer la *mili* i després s'hi van quedar perquè van trobar feina. Les noies venien a servir a les cases. A continuació van venir pares de família que deixaven la dona, les criatures i els vells. Un cop obtenien feina, una certa estabilitat i perspectives de futur venia la resta de la família. Els primeres habitatges que van ocupar aquests immigrants eren infrahumanes. A la ciutat de Girona inicialment van residir en coves, barraques o ruïnes adossades a les fortificacions de Montjuïc o els Caputxins, per exemple, o en barraques aixecades a la llera del Ter. No va ser fins al cap d'uns anys que van anar millorant les condicions de l'habitatge, paral·lelament a la millora de la seva situació econòmica i laboral. En una etapa ja més avançada,

el planejament urbanístic va fer proliferar els barris formats per blocs d'edificis atapeïts de petits habitatges, que foren ocupats majoritàriament per immigrants. Gairebé totes les grans i mitjanes ciutats de la província tenien barris d'aquest tipus. Amb el pas dels anys aquest col·lectiu ha anat millorant la seva posició social fins a integrar-se amb tota normalitat a la societat d'acollida.

Des del punt de vista social i demogràfic, la immigració espanyola va ser un fenomen d'una gran capacitat transformadora. A part de l'aportació directa de població, va fer augmentar la nupcialitat, fet que va reactivar el creixement natural de Catalunya, que en aquells anys es trobava estancat, i va incidir en un rejuveniment de la població.

El final de segle. La immigració africana

A les dues darreres dècades del segle, Catalunya —i d'una manera especial les comarques gironines— està experimentant un nou fenomen migratori. Es tracta de la immigració estrangera provinent dels països

Carnisseria àrab, a Girona, el febrer del 2000.



Jordi S. Carrera

Jordi S. Carrera



Una botiga vietnamita a Girona, el febrer del 2000.

menys desenvolupats del planeta, principalment d'Àfrica. Aquest flux migratori de direcció sud-nord ha augmentat considerablement els últims anys com a conseqüència de dos factors. D'una banda, les condicions de vida de molts dels països del sud, lluny de millorar, continuen deteriorant-se. De l'altra, als països desenvolupats del nord hi ha una necessitat creixent de mà d'obra en determinats sectors de l'economia que no és coberta per la població autòctona. Aquesta immigració té una repercussió especial, ja que posa en contacte cultures, costums i hàbits molt diferents, fet que suposa un repte per a la convivència entre les dues comunitats: la d'acollida i la d'arribada. Això succeeix en una població, la gironina, que si bé ha rebut la vinguda d'altres comunitats, aquestes sempre han estat de característiques semblants a la població d'acollida. En altres regions europees la relació entre el col·lectiu autòcton i l'africà disposa ja d'un cert bagatge, que la població de les comarques gironines ha d'anar adquirint a partir d'aquests primers

contingents. Tot sembla indicar que la dinàmica econòmica mundial tendirà a incrementar els fluxos migratoris entre el sud i el nord i, per tant, les societats del nord hauran d'assumir la vinguda de més població i adaptar-se a les exigències d'una societat intercultural.

Malgrat que s'ha insistit reiteradament que el percentatge d'immigrants extracomunitaris a les comarques gironines era menor que en alguns països europeus, la veritat és que el progressiu increment del nombre d'immigrants ha anat acostant les xifres. Segons el pedagog Francesc Carbonell (una de les persones que més ha estudiat la immigració extracomunitària), les comarques gironines estan assolint nivells semblants als països de la Comunitat Europea, si hi incloem els immigrants en situació il·legal. El percentatge d'immigrants extracomunitaris a les comarques gironines se situa, a final de segle, al voltant del 2,5%, superior a l'1,9% del context català. En alguns casos, com el Baix Empordà, la xifra s'eleva fins al 3,5%, molt superior a països com Dinamarca, Anglaterra o Holanda, per bé que inferior a Alemanya o França. Amb aquestes dades, Carbonell afirma que la problemàtica de la immigració no és una qüestió futura, sinó plenament present.

El 1991 residien a la província de Girona 3.713 immigrants del tercer

Immigrants extracomunitaris a la subdelegació del Govern a Girona, el febrer del 2000.



Jordi S. Carrera



OBRES

El llegat de les investigacions portades a terme per Pompeu Pascual i Carbó va deixar com a obra més important el llibre *Población y migración en las comarcas de Gerona*, publicat l'any 1974 i que va ser el guanyador del premi Consolat de Mar de l'any 1973. En aquest escrit s'analitza l'evolució de la població de la província de Girona des de mitjan segle XIX fins a 1970. La primera part és un estudi de població global de tot el territori, on es tracta la *dinàmica demogràfica* (natalitat, fecunditat, mortalitat, mortalitat infantil, etc.) i es fa un repàs, comarca per comarca, de la situació demogràfica i de la influència que hi han exercit les singularitats geogràfiques, econòmiques i el tarannà específic de cada indret. S'hi analitzen també les principals fonts d'informació (censos) disponibles. La segona part de l'obra està íntegrament dedicada a l'estudi dels moviments migratoris, fent una especial incidència en el dels anys cinquanta i seixanta. En aquest bloc s'entra a analitzar les causes d'aquesta immigració i es descriuen les circumstàncies en què van tenir lloc i les enormes dificultats que van haver de patir els immigrants, especialment els primerencs. És especialment enriquidor i emotiu el recull d'experiències que el Dr. Pascual va reunir gràcies a la informació que li proporcionaren els mateixos immigrants que eren clients seus. Per acabar aquest capítol, es fa una anàlisi dels llocs de procedència i dels nuclis de destí d'aquesta immigració. La darrera part de l'obra està dedicada a l'estudi dels moviments migratoris a l'interior de Catalunya.

Un segon llibre de referència és la monografia regional *Les comarques gironines. Aproximació a la realitat socio-geogràfica*, elaborada per Rosa Maria Medir i editada per la Diputació de Girona el 1986. Es tracta d'una obra general que abasta aspectes geogràfics i econòmics i que disposa d'un interessantíssim apartat dedicat a la població. És especialment valuós el recull de dades demogràfiques que analitzen l'evolució de la població gironina des de mitjan segle XIX fins a principi dels anys vuitanta. S'hi estudien també la distribució de la població sobre el territori i les àrees de concentració de la població. Els altres apartats estan dedicats a la dinàmica demogràfica, els moviments migratoris i la relació de la població amb l'activitat econòmica.

En relació amb la immigració més recent, cal recomanar el dossier que l'any 1994 va publicar la *Revista de Girona* anomenat «Gironins africans», on es fa una exhaustiva anàlisi quantitativa i qualitativa de la situació dels immigrants africans a les comarques gironines. Hi destaquen articles dels principals experts i actors que operen a la demarcació gironina, sobre el volum d'immigrants residents a Girona, la procedència i la ubicació en el territori, les necessitats educatives i d'atenció, la seva situació legal o les perspectives de futur.

Finalment, l'Institut d'Estadística de Catalunya va publicar el volum *Estadística de població 1996*, que recull les principals magnituds demogràfiques de les comarques i els municipis de Catalunya. S'hi pot observar l'evolució de la població catalana i gironina de les dues darreres dècades del segle.

món. El mateix any, es calculaven en 1.366 els immigrants en situació irregular. La xifra total és de 5.079, sobre una població de 509.628 habitants. Segons el lloc d'origen, la colònia més nombrosa resident a les comarques gironines eren els marroquins, i en segon lloc la dels gambians i senegalesos. La comarca amb major nombre d'immigrants era el Baix Empordà, amb un percentatge de població immigrada del 3,5%, seguida de l'Alt Empordà (3,3%), el Pla de l'Estany (2,2%), la Selva (2,2%), el Gironès (1,9%), la Garrotxa (1,4%), la Cerdanya i el Ripollès (0,8% cadascuna).

Tal com va succeir amb el fenomen migratori dels anys seixanta i setanta, els immigrants que arriben a les comarques gironines s'han d'enfrontar a un munt de dificultats. La primera és de tipus administratiu. Els nouvinguts es veuen

obligats a regularitzar la seva situació legal sota l'amenaça de ser expulsats del país. L'obtenció d'un

permís de treball o de residència esdevé una odissea que permet allargar l'estada una temporada més,

Jubilats gironins dels anys 50.





Nens gironins dels anys 70.

## BIBLIOGRAFIA

- AJUNTAMENT DE SALT, *Gent de Salt. Jornada d'estudi i reflexió sobre la població de Salt*. Salt, 1995.
- CABRÉ, A.; MENDIZÁBAL, E., «Evolució demogràfica recent a les terres gironines (1975-1986)», a *Revista de Girona*, núm. 127, març-abril de 1988.
- CABRÉ, A.; MENDIZÁBAL, E.; PUJADAS, I., «Àrees de muntanya. Les àrees gironines de muntanya, una realitat a mig fer. La població de la muntanya gironina», a *Revista de Girona*, núm. 119, 1986.
- COLECTIVO IOE, *La immigració estrangera a Catalunya. Balanç i perspectives*. Institut Català d'Estudis Mediterranis. Barcelona, 1992.
- DIRECCIÓ GENERAL DE PLANIFICACIÓ I ACCIÓ TERRITORIAL, *Pla Territorial General de Catalunya*. Generalitat de Catalunya. Barcelona, 1995.
- DD AA, «Gironins africans», a *Revista de Girona*, núm. 162, 1994.
- HURTADO, V.; MESTRE, J.; MISERACHS, T., *Atlas d'història de Catalunya*. Edicions 62. Barcelona, 1998.
- INSTITUT D'ESTADÍSTICA DE CATALUNYA, *Estadística de població 1996. Vol. 1: Xifres oficials. Dades comarcals i municipals*. Generalitat de Catalunya. Barcelona, 1997.
- MEDIR, R. M., *Les comarques gironines. Aproximació a la realitat socio-geogràfica*. Diputació de Girona. 1986.
- OMS, J. M. *Gerona y su provincia. Censo de población de 1970 y comparación con el de 1960*. Cámara Oficial de Comercio e Industria de Gerona.
- PASCUAL, Pompeyo, *Población y migración en las comarcas de Gerona*. Cámara Oficial de Comercio de la Provincia de Gerona. 1974.
- PAUNERO, X., «Els estrangers residents a la Costa Brava», a *Revista de Girona*, núm. 131, 1988.
- PLA CARGOL, J., «Consideraciones sobre el censo provincial», a *Revista de Girona*, núm. 19, 1962.
- RECOLONS, Lluís, *La població de Catalunya. Distribució territorial i evolució demogràfica 1900-1970*. Institut d'Estudis Catalans. Treballs de la Secció de Filosofia i Ciències Socials, V. Barcelona, 1976.
- UNITAT DE PROMOCIÓ I DESENVOLUPAMENT DE GIRONA. «La dinàmica demogràfica a les comarques gironines», a *L'Observatori, Butlletí d'Informació Socioeconòmica de les Comarques Gironines*, núm. 3, desembre de 1997. Universitat de Girona; Fundació privada Girona, Universitat i Futur.

sense garantir-la en el futur. La impossibilitat de regularitzar la seva situació obliga molts immigrants a viure en un estatus d'il·legalitat que nega els drets bàsics de qualsevol ciutadà. Això origina l'existència d'una immigració a l'ombra (il·legal), que sovint passa desapercebuda a la població autòctona.

Tant si han superat com si no els tràmits administratius, la vida gironina els porta noves dificultats que els releguen a una situació de marginalitat. Un dels problemes bàsics és l'accés a un habitatge digne. Sovint els únics als quals poden accedir són cars i deteriorats, forcen l'amuntegament de les persones i comporten la formació de guetos, és a dir, la seva concentració en determinats edificis i barris. L'obtenció d'una feina està condicionada per l'acceptació del treball submergit i marginal, que sovint són les restes d'aquelles feines que els autòctons ja no estan disposats a acceptar. Finalment, la convivència amb la població del país d'acollida també està plena d'obstacles. En primer lloc hi ha un problema greu de comunicació, per l'ús d'idiomes diferents. L'immigrant ha de fer un esforç per aprendre les dues llengües que es parlen aquí, mentre que en molts pocs casos l'autòcton aprèn la llengua dels forans. En segon lloc, hi ha una dificultat per part de l'immigrant a l'hora d'utilitzar els serveis sanitaris, educatius i formatius que la societat de rebuda disposa. D'altra banda, des de la població autòctona hi ha greus entrebancs per adaptar-se a les necessitats d'aquest col·lectiu (adaptació i adequació de la docència, atenció sanitària adequada, acceptació del paper de la dona, etc.). Per acabar, els problemes de convivència més greus apareixen amb la manca de sensibilització, l'existència de prejudicis, les actituds paternalistes i, en el pitjor dels casos, el racisme.