

Els camins ramaders del Parc Natural de Cap de Creus

Begoña Cervera

LES VIES PECUÀRIES SÓN ITINERARIS per on discorre o ha discorregut tradicionalment el trànsit del bestiar. Dit d'una altra manera, són aquells camins pels quals pot passar el bestiar en ramat o escamot.

Altres camins permesos al trànsit del bestiar són els veïnals, els públics que siguin de carro o els jaços de riu.

Segons el *Costumari Català* de Joan Amades: «La conducció del bestiar rep el nom d'acomboiar, i es fa a través de camins especials establerts des de temps molt remot, coneguts per carrerades. Aquestes rutes, després de les vies fluvials, amb tota seguretat foren les primeres que es van establir. El seu nombre és incalculable; s'estenen per tot el nostre país i el creuen en totes direccions, des de la costa, on baixa a passar part de la hivernada una porció de la població animal ramadera, fins als cims més alterosos de tot el sistema orogràfic que creua el país. Solen tenir set canes d'ample».

Hi ha diferents tipus de vies pecuàries definides a la Llei de vies pecuàries, de març del 1995, segons la qual aquestes es classifiquen segons la seva amplada. Així, les «cañadas» fan uns 75 metres d'ample amb independència de la seva longitud, els «cordeles» tenen uns 37,5 metres i les «veredas» una amplada no superior als 20 metres. Eren els grans camins espanyols de la transhumància.

A la península del cap de Creus no hi trobarem aquestes vies transhumants importants, però sí localitzarem sobre el terreny, en el cadastre i en els *amillaraments* dels ajuntaments les carrerades i, fins i tot, les «veredas».

A Catalunya, les vies pecuàries reben el nom de camins ramaders, carrerades o lligalls, i tenen una amplada màxima d'onze metres i mig. Es tracta de camins d'ús públic pertanyents a les comunitats autònomes, i conseqüentment són inalienables, imprescriptibles i inembargables.

Antecedents, breu història i abandonament dels camins ramaders

És de suposar que abans que l'home domesticqués els animals herbívors (els primers foren la cabra, l'ovella i el bou), aquests havien obert clarianes i corriols en el seu pas per les denses bosquíries. Aquestes clarianes eren utilitzades també pels mateixos homes, que les aprofitaven per caçar-los.

Els nostres orígens i també els dels camins ramaders es remunten a l'època neolítica, en què l'home, motivat per interessos de supervivència, aprengué a cultivar la terra i a domesticar els animals herbívors salvatges. Això va provocar un excedent d'aliments que va afavorir l'establiment de comunitats o grups tribals en llocs fixos. L'home va passar de ser caçador a ser ramader, i es va sedentaritzar.

L'emplaçament dels primers pastors devia ser prop dels megàlits, ja que aquestes construccions representaven el límit del seu clan familiar, on enterraven els difunts.

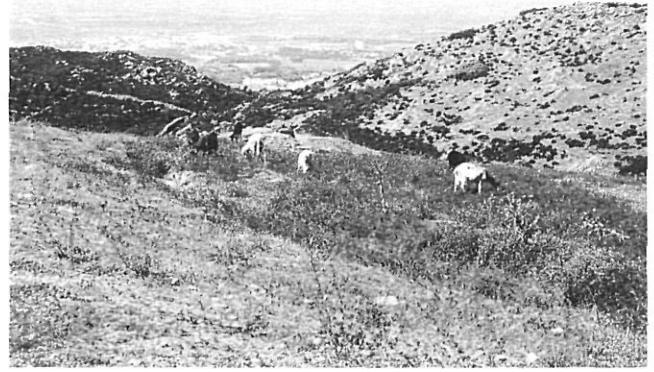
És interessant observar sobre el terreny que la major part de les carrerades de la península del cap de Creus utilitzades pels darrers pastors passen prop de zones dolmèniques, necròpolis, inscultures de cassoletes unides per reguerons, etc. Podem imaginar-nos una societat bàsicament ramadera, economia més adient per a uns habitants de muntanya.

En el Parc Natural de Cap de Creus hi ha, doncs, un bon nombre de camins ramaders coneguts pels pastors actuals, en el trajecte dels quals trobem aquests megàlits, com per exemple el camí del Turó, el de la Febrosa, el del mas Ventós i el dels Monjos, en el terme de Palau-saverdera; el dels Grecs, el de Mas Fumats, el del Pla de les Gates i el de Norfeu (on es troba la necròpolis d'incineració sota túmuls), entre d'altres, al terme de Roses; el de Muntanya Negra, que enllaça els termes de Cadaqués i el Port de la Selva, amb el dolmen de la Cendrera i la cova dels Encantats; el de Pau a Sant Pere de Rodes, amb el sepulcre de corredor de la Creu Blanca, la Creu Blanca i la cista del coll del bosc de la Margalla; el de Pau a mas Margall i mas Magí, amb els dòlmens de *Vinyes Mortes I i II* i la cista de puig Margall, entre d'altres; el de la Coma d'Infern, a Vilajuïga, amb els dòlmens de la Vinya del Rei, del Garrollar, de les Ruïnes, de la Carena, Caigut i Caigut II, etc. El camí que limita amb els termes de Selva de Mar i el Port de la Selva i pel qual s'arribava a Sant Pere de Rodes, amb els dòlmens de la Taula dels Lladres i de Mores Altes, és segurament una de les vies romanes que creuaven la península.

Amb el temps, aquests camins prehistòrics es van adequar d'acord amb les noves necessitats de l'home agricultor i ramader. Posteriorment, amb la transformació dels vessants de les muntanyes en conreus, l'ús agropecuari tradicio-



Imatge de la cova de les Ermites, al cap Norfeu, Roses. Es va utilitzar durant el període altmedieval per a la vida eremítica, i després com a barraca i refugi de pastors. Té uns 20 metres de longitud.



Imatge de cabres pertanyents al mas de l'Alzeda, al terme de Roses, per on passa el camí vell de Roses a Cadaqués (pel coll del Pení i pel puig de Sa Cruïlla).

nal necessitava d'una arquitectura de la pedra seca, tant per a l'afeixament per tal de possibilitar el conreu com per a la construcció d'unes parets que havien d'impedir l'entrada dels ramats en els conreus. És comú observar encara que les carrerades que travessen finques i antics conreus ho facin entre unes parets de pedra seca (vedrunes o pedrons) paral·leles que arriben fins allà on el bestiar podia ser *engegat* a pasturar.

L'amplada dels camins ramaders, tenint en compte també la de les fileres o parets, oscil·la entre els cinc i els disset metres (zona del Parc Natural). Així, mentre que en la majoria dels camins de la zona l'amplada és de cinc a set metres, destaquen les carrerades de Puig Barber (al terme de Selva de Mar), amb disset metres i amb la classificació de «vereda» en el cadastre d'aquest Ajuntament; el camí de Pau a Sant Pere de Rodes, amb una mitjana de tretze metres d'ample; i el camí vell i carrerada que uneix els termes de Roses amb Cadaqués (pel puig de Sa Cruïlla), amb una mitjana d'onze metres.

Després d'una gran tradició transhumant a Espanya, els camins ramaders van començar a abandonar-se per diferents motius, com la desaparició de la Mesta (1266-1836), organització que va donar impuls i suport a l'entrecruament de les vies pecuàries, amb la finalitat que el bestiar aprofités aquestes vies de manera transhumant per alimentar-se amb les pastures de muntanya i de zones més baixes depenent del clima (ja que la llana espanyola era considerada una de les més bones i de més alta qualitat del món, fins al punt que cap a la fi del segle XIII arribava als ports d'Anglaterra, França, Flandes i Florència, procedent de les costes del Cantàbric).

La posterior aparició del ferrocarril (les primeres notícies de transport transhumants per ferrocarril daten de l'any 1891), l'aparició dels automòbils i d'altres models de desenvolupament potenciat a partir dels anys seixanta en detriment de la ramaderia, i l'aparició de pinsos, que va donar peu a l'establiment del bestiar, han fet oblidar uns camins importants com a referent tant econòmic com històric i social del país.

A la península del cap de Creus, on l'economia dels habitants depenia de l'agricultura, la ramaderia i la pesca, a partir de la crisi de la fil·loxera va començar un lent però progressiu abandó del conreu de la vinya. La davallada de preus, la dificultat de mecanitzar els conreus vessants, la manca d'ajuts per part de l'Administració de l'època i la forta gelada de l'any 1956, que provocà la mort de centenars d'oliveres productives, van provocar l'abandonament general dels conreus a muntanya i la fugida dels seus habitants, que trobaven l'alternativa en el boom turístic de la costa. Els pasturatges tradicionals associats als masos i nuclis rurals també van ser abandonats i, amb aquests, van ser coberts pel bosc.

Els antics conreus es van convertir en erms, i van aparèixer espècies vegetals colonitzadores que en fases successives transformaren els conreus i pasturatges en zones forestals, amb el consegüent desinterès per part dels propietaris per mantenir les pastures i els camins en condicions.

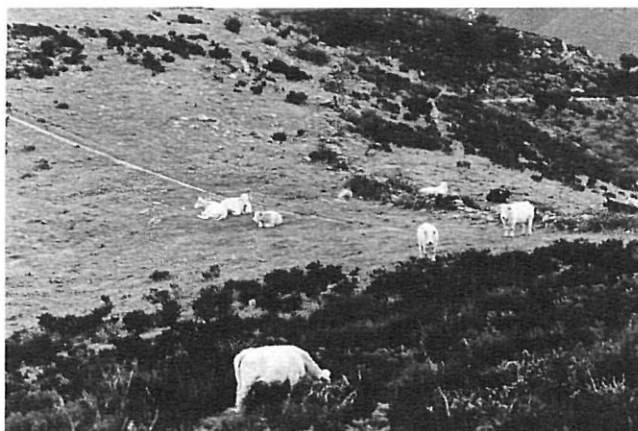
Així, tot i les veus que han reclamat la recuperació i classificació dels camins ramaders, no ha estat fins l'any 1995 que l'Estat ha publicat la Llei de vies pecuàries (BOE núm. 71, de 23 de març), amb la intenció de protegir aquests itineraris públics afavorint la continuació del seu ús ramader i potenciant-ne altres usos compatibles i complementaris.

Importància de la recuperació de les carrerades

Recuperar aquests vells camins representa un suport més a l'anomenat Projecte 2001, programa del Fons Patrimoni Natural Europeu (1992), amb el qual es vol demostrar la importància econòmica i social de protegir la naturalesa d'Espanya mitjançant la divulgació dels aprofitaments tradicionals, un dels quals és la ramaderia i els seus itineraris transhumants.

Així, aconseguir una recuperació d'aquests camins permetria enllaçar tota una xarxa de corredors naturals ecològics, necessària perquè es porti a terme la migració d'espècies i l'intercanvi genètic de la fauna i la flora silvestres, mantenint zones obertes de pas, i que a més afavoreix el moviment del bestiar domèstic.

BEGONA CERVERA



Vaques pasturant al serrat de Can Berta, prop del castell de Bufalaranya. Aquestes vaques pertanyen a un dels pastors de Setcases que fugen del fred de l'hivern.

Aquestes zones de pas lliguen uns corredors naturals que entren a la península del cap de Creus pels aiguamolls de l'Empordà i per la serra de les Alberes. És indiscutible la necessitat que aquests passos es trobin lliures de qualsevol mena d'ocupació, i s'haurà d'habilitar un itinerari alternatiu en cas que l'original estigui envaït.

Les dues entrades principals i vies secundàries de transhumància al Parc Natural de Cap de Creus es troben en els termes de Roses i de Pau. A l'interior de la península s'hi entrava, des de Roses, pel camí de Mas Fumats (des d'on s'accedia als termes de Selva de Mar i del Port de la Selva), i també pel camí vell que es dirigia a Cadaqués (pel mas de l'Alzeda i el coll del Pení).

Pel terme de Pau passava la via secundària de transhumància provinent del Ripollès. Aquesta sortia de Setcases i passava pel puig de Bassegoda, Espolla, Vilamaniscle i Pau. En aquest terme destaquen les carrerades de la Llonga i del camí que es dirigeix a Sant Pere de Rodes (per on transitaven l'any 1958 un total de set ramats; el camí continuava per sota mateix del monestir i es dirigia als termes de Selva de Mar i del Port de la Selva).

Aquestes dues entrades transhumants, catalogades pel departament d'Agricultura, Ramaderia i pesca amb els codis t10-RI-3AE (Pau: Ripollès-Alt Empordà) i t9-2-RI-2GA/AE (Roses: transversal, Ripollès, Garraf, Alt Empordà, passant per Queralbs, Setcases, Besalú, Roses), ja no tenen utilitat transhumant, perquè si bé encara hi ha pastors de Serrat i de Setcases que s'arriben a les nostres contrades, ara el bestiar és transportat per camions destinats a aquest ús.

Les pastures actuals de la península del cap de Creus són aprofitades per un total de 360 vaques, aproximadament, que condueixen tres pastors de Setcases, un de Serrat i un de Roses.

El nombre de caps d'oví i de cabrum és de 1.030 aproximadament, repartits entre el mas de la Torre del Sastre, el mas Marès i el mas Alzeda, al terme de Roses; el mas de la Birba, en el terme del Port de la Selva, i casa Turrà, al terme de Pau.

BEGONA CERVERA



Imatge de la cova i barraca dels pastors que es troba al cim del puig d'en Manyana, pla de la Figura, terme de Cadaqués. S'hi pot accedir per la pista de Cadaqués en direcció a Montjoi, Roses.

Dels tres pastors que encara vénen del Ripollès, dos ens afirmen que una altra entrada a la península era per Vilajuïga, via que seguia el següent recorregut: Setcases, pic de Bastiments, pic de les Falgueres, Bassegoda, Albanyà, Sant Llorenç de la Muga, Terrades, les Escaules, Pont de Molins, Cabanes, Peralada i Vilajuïga. S'entrava per l'anomenat camí del Satlle (proper al poblat medieval de Canyelles). Aquest camí es troba emboscacat i ocupat parcialment, però encara es podria restaurar.

La recuperació dels camins ramaders també comporta fomentar la ramaderia, activitat completament associada als masos del cap de Creus i que caldria incentivar amb races autòctones i sota una acurada ordenació de les pastures, ordenació que va lligada a un tipus de bestiar rústic, adaptat a la zona i als mapes de vegetació existents.

El bestiar cabrum i equí, per exemple, és capaç d'alimentar-se de matolls i vegetals durs. La cabra pot menjar-se les parts llenyoses, i obrir així el pas a l'ovella. El paper de la cabra domèstica, sense oblidar el del cabirol, és fonamental en els paratges del Parc Natural, perquè representa una manera econòmica de prevenir incendis. Ara bé, caldrà que en l'ordenació de les pastures es tingui en compte la capacitat de càrrega (limitar-se a un nombre raonable de caps que puguin pasturar en una zona o hectàrea), per tal d'evitar un sobrepasturatge que tindria uns efectes molt negatius, ja que el constant trepig de les cabres pot iniciar processos erosius i de compactació del sòl. S'haurà de realitzar una rotació de les pastures, que n'afavorirà la millora i regeneració i també evitarà malalties del bestiar.

Atès que la major part dels terrenys de la península del cap de Creus pertanyen a propietaris particulars, que lloguen les terres als pastors, caldrà arribar a un acord entre aquests propietaris i l'Administració.

Aquesta recuperació serviria també com a mesura preventiva pel que fa a la propagació d'incendis forestals, ja que els camins actuarien com a tallafocs naturals i com a línies d'atac i de defensa enfront de possibles incendis, alhora que donarien pas a bombers i personal d'agrupacions de defensa forestal, facilitant la tasca d'extinció del foc.



BEGONA CERVERA

Imatge del camí que va de Pau a Sant Pere de Rodes. Va ser recuperat per l'Ajuntament de Pau l'any 1995. Permet visitar la Creu Blanca, el sepulcre de corredor de la Creu Blanca i la cista del coll del bosc de la Margalla.



BEGONA CERVERA

Dolmen de la Taula dels Lladres, al terme de Selva de Mar.

D'altra banda, a causa a la tradició agrícola, els terrenys avui forestals mantenen una divisió quasi minifundista. Això comporta que tota política d'ordenació globalitzadora i de millora d'aquests terrenys sigui més complexa. Tenint en compte que en tractar-se d'un parc natural que rep i rebrà una important influència de visitants atrets pel seu valor històric, natural i paisatgístic, i que una concentració de visitants, desordenada, sempre altera d'una manera o altra part de la zona on es produeix, la recuperació dels camins ramaders representaria una millora en la xarxa d'itineraris per on les persones podrien transitar de manera ordenada i respectuosa amb l'entorn. Per tant resultaria un eina més per poder establir una bona ordenació de l'ús públic del Parc Natural, ja que els usos complementaris permesos i compatibles amb la tradició pecuària permeten el contacte de l'home amb la naturalesa mitjançant activitats com ara el senderisme, la cavalcada o el cicloturisme, entre d'altres.

També, i d'acord amb aquests usos compatibles, els camins ramaders poden afavorir i ajudar els propietaris d'antics conreus a l'hora d'accedir a les finques i realitzar-hi millores.

En general, els camins del cap de Creus es troben en estat d'abandó, tot i que alguns ajuntaments han començat a recuperar alguns dels traçats. Entre les carrerades ben recuperades –respectant tot el seu recorregut original– trobem els camins de Mas Fumats, de la Torreta, de Norfeu (dit també dels Grecs, que des del poble de Roses es dirigeix al pla de la Guardiola i a cap Norfeu), en el terme de Roses; els de Puig Ferral, de Ses Closes i la carretera vella de Cadaqués al Port de la Selva (GR i pas actual de ramats), al terme de Cadaqués; els camins de la

Un dels motius pels quals, des de sempre, han vingut ramats i pastors d'altres comarques (abans amb ovelles i cabres, no amb vaques) és que per les característiques climàtiques de la península del cap de Creus no és necessari donar sal al bestiar. Els pastors, antigament, estenien la sal damunt de les pedres planes anomenades saleres.

Costa del Torelló i de la Costa de l'Oratori, al terme del Port de la Selva; el de la Coma d'Infern, en el terme de Vilajuïga; el de Pau a Sant Pere de Rodes; i la costa de Puig Barber (vereda), al terme de Selva de Mar.

D'altres camins que s'han recuperat en part, ja sigui perquè tenen ocupacions o perquè no s'han restablert correctament en tot el seu recorregut, són els del Turó, de la Febrosa, de Mas Ventós, de Sant Onofre, al terme de Palau-saverdera, i el camí de Pau a mas Margall i mas Magí.

Altres carrerades no han estat recuperades.

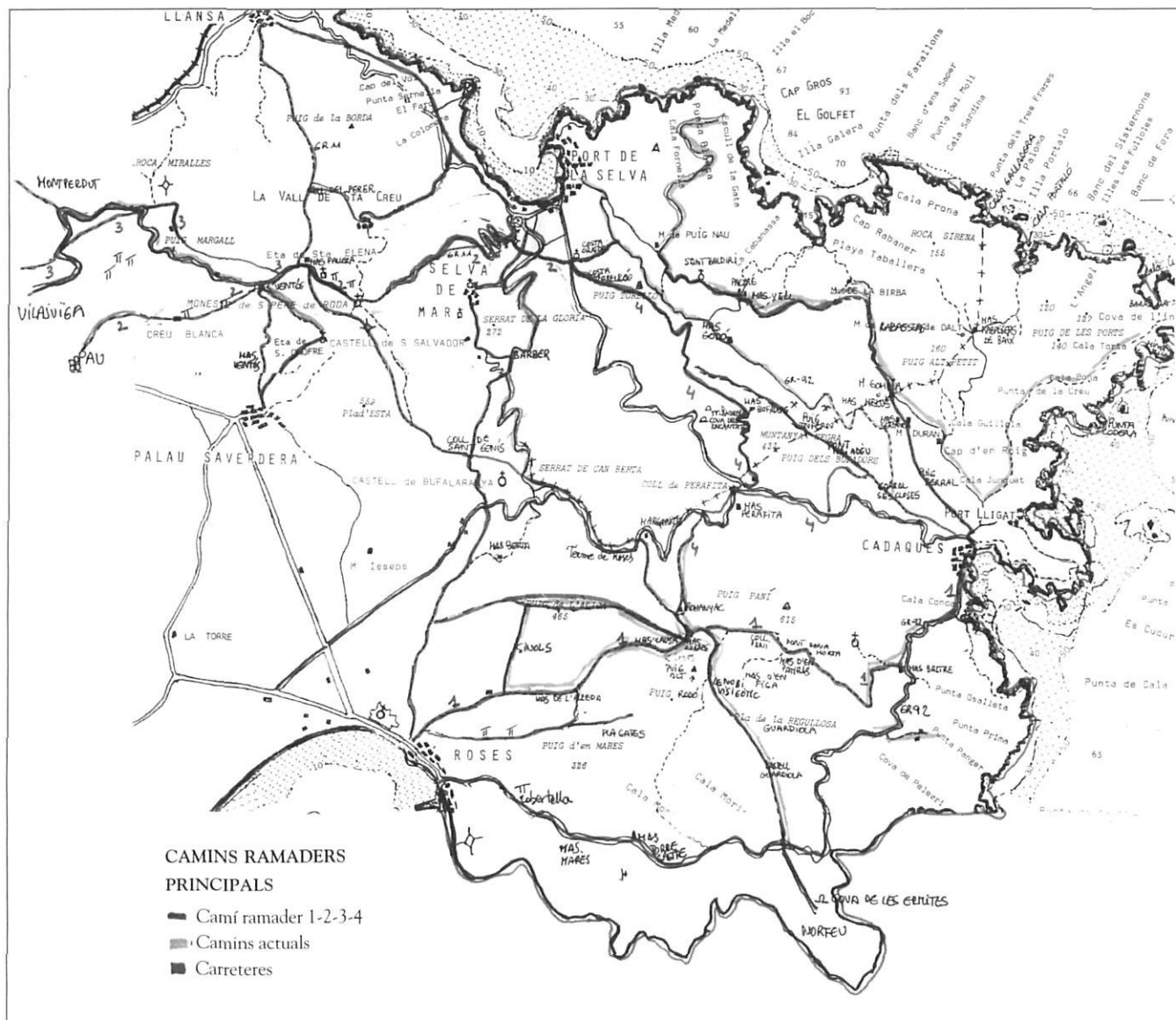
Els camins ramaders abans unien termes municipals han estat els primers que han rebut ocupacions, normalment a causa de la construcció de les noves carreteres enquitranades.

Així, la carrerada de Fané, que enllaçava els termes de Llançà i el Port de la Selva, s'ha convertit en carrers que formen part d'urbanitzacions. El camí que comunicava els termes de Cadaqués i Roses, pel paratge anomenat dels Carrions (per sota de la carretera actual Cadaqués-Perafita, i entre aquesta i la riera de Sant Vicenç), ja no existeix.

El camí –segons els pastors, «el veritable camí ramader»– anomenat del Satlle, al terme de Vilajuïga, que s'enfilava pels paratges de Comes Tortes, mas de la Mata, passant a la carrerada de Santa Helena, Sant Pere de Rodes, Selva de Mar i el Port de la Selva (i que pujava després per les costes del Torelló o de l'Oratori, el Port de la Selva o bé per la costa de puig Barber, Selva de Mar), era el més usat pels pastors.

Aquestes vies els permetien d'arribar al cap de Creus i també a la banda del Serrat de Can Berta, coll de Sant Genís (enllaçant amb Roses).

Els dos camins ramaders més usats per anar a Cadaqués des del terme del Port de la Selva eren el que passava per l'ermita de Sant Baldiri, el mas de les Marqueses, el mas Vell, el mas de la Birbà, el mas d'en Gomeia i el mas Rabassers, amb altres bifurcacions, pel pas de la Senyora i el camí del puig Ferral, que arribaven a Cadaqués; i el que passava per la costa del Torelló i es dirigia cap al mas dels Aubertins, mas Bufadors,



ITINERARIS DELS CAMINS RAMADERS PRINCIPALS:

- Itinerari 1: camí vell Roses-Cadaqués*
- Itinerari 2: camí de Pau a Sant Pere de Rodes*
- Itinerari 3: camí de Vilajuïga a Sant Pere de Rodes*
- Itinerari 4: camí del Port de la Selva a Cadaqués i Roses*

corral de Ses Closes i Cadaqués. Aquest segon itinerari és encara emprat per pastors, tant locals com forans.

Els camins que des dels pobles pujaven a muntanya són els que es troben en millor estat de conservació, pel que fa a la manca d'ocupacions públiques o privades, tot i que a molts els cal una recuperació adequada.

En resum, podem establir una cinquantena de camins que han utilitzat els pastors al llarg dels anys fins ara. Uns itineraris que representen una bona xarxa, ja que s'uneixen tots entre si, i que caldria aprofitar per conèixer uns indrets d'aquest parc natural de gran bellesa natural, històrica i paisatgística.

Normalment, les carrerades llisquen pels cims i per les collades. Això fa que en caminar-hi es pugui gaudir d'unes vistes magnífiques que conviden a la reflexió. És un paisatge que

aconsegueix acostar-nos i retrobar-nos amb la història d'uns homes que van saber aprofitar la seva riquesa i aquells primers elements estudiats pels pensadors grecs de la naturalesa: la terra, l'aire, el foc i l'aigua.

Hem de fomentar, entre tots, que alguns d'aquests paratges es puguin refer. Potser així algun dia veurem aquests masos i corrals actualment en ruïnes restaurats i habitats per persones amb un coneixement adequat de l'agricultura i la ramaderia, que puguin produir productes de qualitat amb reconeixement d'origen i que visquin arrelades a la terra, capaces de mantenir mantenir un entorn natural propi, bellíssim, patrimoni de tots.

Begoña Cervera i Molina
és llicenciada en filosofia.