

La serralada que ens uneix

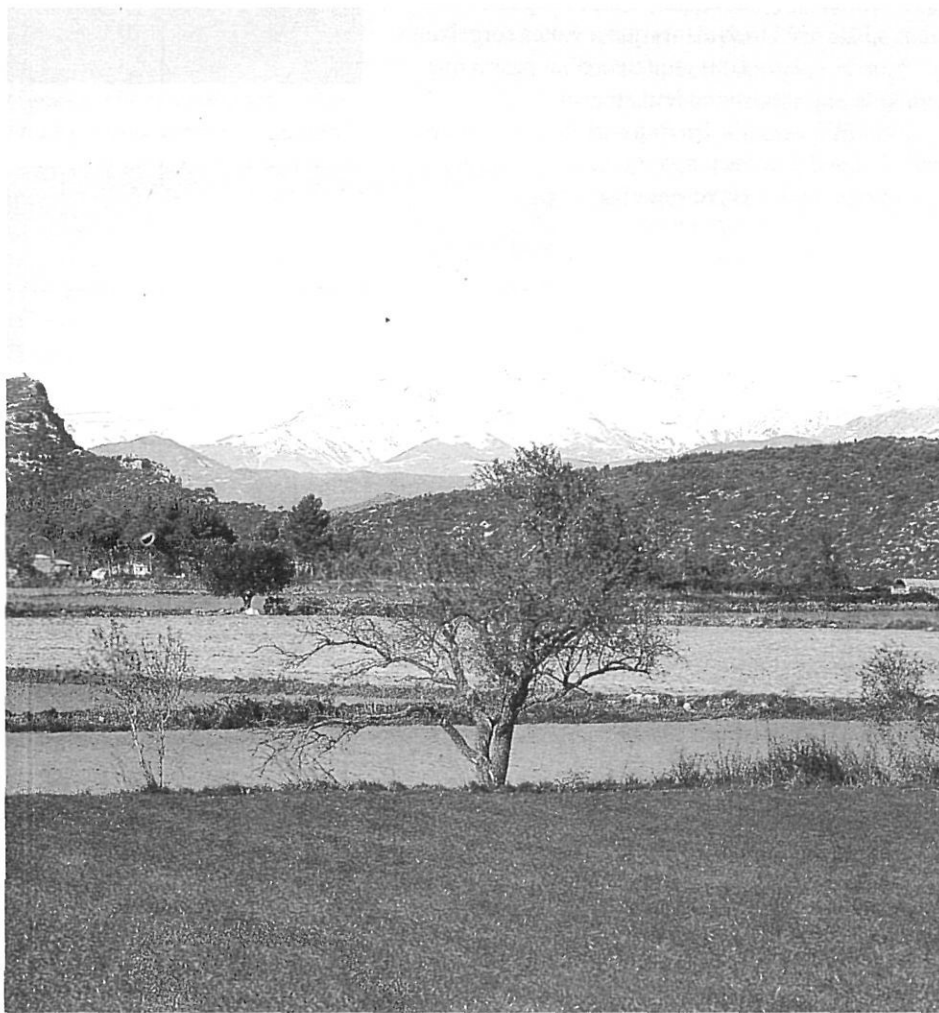
crònica

Euskadi, Navarra, Gascunya, Llenguadoc, Andorra, Val d'Aran, Aragó i Catalunya no són els països participants d'un festival alternatiu de folk, sinó les terres d'una banda i l'altra dels Pirineus, una serralada que tradicionalment ha unit poblacions de costums, cultures i usos diferents però amb un substrat i unes pautes de comportament –la denominada «cultura muntanyenca»– definits pel seu caràcter interior, ramader i agrest. Les tradicions i característiques econòmiques, geogràfiques, geològiques,

socials, humanes i morfològiques d'aquest espai heterogeni són l'ambició tema de l'exposició *Pirineus*, realitzada per la Fundació "la Caixa" i la Comunitat de Treball dels Pirineus (organisme que aplega les instàncies administratives de l'espai pirinenc), que entre el 28 d'octubre i el 5 de desembre de 1999 s'ha pogut visitar a la Sala d'Exposicions de "la Caixa", a Girona, i que es passeja, un a un, per tots els territoris de la serralada.

Pirineus és una anàlisi detallada i alhora amplíssima –agosarada però interessant, sens cap mena de dubte– que tracta el tema amb profusió de recursos expositius i visuals (des de mapes en relleu que mostren les vies de comunicació transpirinenques, passant per audiovisuals interactius, figures d'escaiola a escala natural dels animals representatius de l'ecosistema muntanyenc, fins a peces artístiques del romànic cedides per diferents museus, entre d'altres el Museu d'Art de Girona). A la manera d'un trencaclosques gegantí, l'espectador frueix de l'experiència d'assistir al canvi de tot un món que, per definició, ha estat tradicionalment el més inamovible de la cultura humana. Un món a mig camí entre la supervivència més dura i la llegenda més romàntica. I és en el terreny de les llegendes on el visitant ha pogut gaudir de visites comentades sobre aquest aspecte –una característica que de ben segur va servir a molts per complementar la imatge rebuda a la mostra.

El Canigó (2.784 m).





El primer dels espais mostra la perspectiva geològica i morfològica de la zona. Un audiovisual interactiu –es pot escollir l'idioma i el tipus d'informació– explica la formació d'aquesta serralada. Un plànol cartogràfic en tres dimensions indica els diferents massissos pirinencs, amb cims com el Monte Perdido (3.355 metres) o el cantat Canigó (2.784 metres). Un plafó comparatiu ensenya la diversa longitud de les serralades mundials, amb l'Himàlaia i l'Atlas com a reis absoluts –el primer ultrapassa els 2.000 quilòmetres de longitud, i el segon els 2.800– i els Pirineus, que per a molts semblen una gran barrera infranquejable, amb els seus modestos 480 quilòmetres. Un àudio comenta

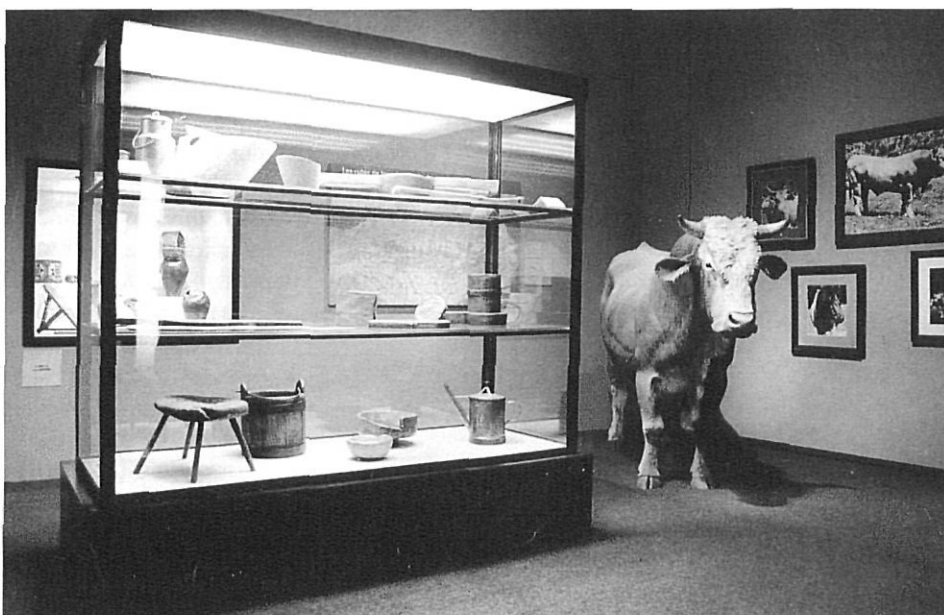
Diversos aspectes de l'exposició "Pirineus".

l'evolució del territori, amb la desaparició fa 10.000 anys de les glaceres que havien modelat les valls. Un altre plafó mostra la fauna que poblava en èpoques passades el territori. Aquest aspecte és interessant perquè permet percebre l'espai natural com un ésser viu que evoluciona i canvia tant o més que les mateixes societats humanes. De totes maneres, no pot deixar de sorprendre que a les valls haguessin viscut animals com el simi o el *Deinotherium* –del grup dels elefants–, passant per invertebrats marins o plantes tan exòtiques com la falguera. Uns elements que a voltes sorgeixen com esquelets d'un passat que no podem atènyer.

En l'apartat de la ramaderia es pot veure la fauna actual més representativa, amb reproduccions a grandària natural dels animals més comuns, com l'ovella o la vaca. La ramaderia és considerada com a «sistema regulador de



l'espai», i va donar lloc a tot un univers d'estrils i objectes quotidians: des del morter, passant per la cullera de fusta, fins a les tisores d'esquilar o els ferros per marcar les ovelles. En aquest apartat destaca el mapa de les rutes de la transhumància, que en gran nombre descendien de l'interior cap a territoris amb pastures d'estiu. A les comarques gironines, els pastors ceretans o ripolletencs duïen llurs ramats vers les terres empordaneses (Pau, Sant Pere Pescador), les de la Selva (Santa Coloma) i més enllà (Sant Celoni). La llana com a riquesa i com a sistema de vida va provocar, d'una banda, situacions com les que retrata *Pirineus*, amb guerres entre diverses valls pel control de les pastures fins entrat el segle XIX, i de l'altra, l'aparició dels primers enginys mecànics per treballar-la (les filoses), que van donar lloc a la Revolució



Industrial. El conjunt es completa amb vistes de diferents cases muntanyenques –la guipuscoana, l'aranesa– i una menció de l'ancestral Consell General de les Valls, organisme medieval (la versió actual és el Consel Generau de la Val d'Aran) que regulava l'aprofitament dels prats i boscos comunals i resolva disputes, amb documents que daten del segle XVII.

Tampoc l'espai històric podia passar per alt a l'anàlisi de la mostra. Una història que es remunta a les vies romanes (la famosa Via Augusta, que travessava Hispània fins a Roma) i els seus mil·liaris, elements de senyalització –una mena de fites– que eren imatge



comuna al territori. Una història a contemplar i llegir a través de les monedes de la mostra, que ens remunten a les èpoques de Sancho Ramiro d'Aragó (1063-1094), de l'Al-Andalus i de la Guerra dels Segadors (1640-1659), quan el Principat mirava a l'altra banda dels Pirineus. Sense oblidar l'arxifamós camí de Santiago, veritable espai iniciàtic, de reafirmació ideològica i de penetració cultural per a l'Europa cristiana que lluitava contra l'islam. Una



ruta 66 amb un alt contingut espiritual.

L'apartat de la situació actual s'inicia amb un plafó cartogràfic on es mostren les diferents llengües pirinenques, alguna de les quals deu la seva pervivència a les condicions d'isolament del territori. La petita serralada, més que allunyar, apropa, i si no, només cal constatar que almenys tres dels sis idiomes pirinencs tenen parlants a una banda i altra de la carena: el català, el basc i l'occità (en la seva versió aranesa). Aquestes llengües es poden escoltar en un altre apartat, només prement un piu. Malauradament, la gravació és d'una única frase i no permet acostumar-se a la fonètica d'idiomes que de ben segur sorprenen més d'un visitant, com l'aragonès (la *fabla* que l'Aragó ha reconegut fa poc, juntament amb el català de la Franja, com a idioma oficial). Aquesta llengua –i d'altres, com l'astur-lleonès o bable– va patir l'ofegament causat per la ràpida expansió del castellà, que va impedir la seva cohesió i plenitud lingüística i el va recloure a les valls més remotes d'Osca. Aquesta àrea es completa amb una voluminosa reconstrucció en tres dimensions del perfil orogràfic pirinenc. Premet diferents pius,

l'espectador pot veure-hi la xarxa viària i ferroviària, els aeroports i els espais naturals protegits, una riquesa a escala mundial.

El romànic ocupa un espai preponderant en el discurs expositiu. L'estil arquitectònic propi de l'any 1000 arribà amb l'establiment de comunitats religioses vingudes de la Llombardia i del regne franc. Es poden veure diferents objectes d'aquest període (lipsanoteques o capses per guardar relíquies dels segles XI i XII, capitells de Sant Pere de Roda cedits pel Museu d'Art de Girona, un curiós cap de monjo de marbre, un encenser de bronze, un capitell de la Catedral de Navarra del segle XII, diferents verges, etc.). Aquest conjunt heterogeni permet entendre l'evolució artística de l'espai. Hi ha més curiositats, com les maquetes de Sant Pere de Roda, la pintura mural de Sant Joan de Boada (s. XII) o la maqueta del claustre de Sant Miquel de Cuixà, amb una part que actualment es pot trobar al The Cloister Museum, a Nova York –miracles del totpoderós dòlar i de la deixadesa pròpia d'un país que fins fa poc no ha tingut consciència conservacionista.

MOISÉS DE PABLO