

INÉS PADROSA I GORGOT

La casa Pastell de Castelló d'Empúries

— Fotos: Jordi S. Carrera —

So no sé si els altres autors col·laboradors d'aquesta secció han tingut una exacta i apriorística idea del binomi casa-protagonista sobre el qual anaven a escriure, o si han estat d'antuvi la casa, o el personatge, per si sols, els elements que els han conduït a la recerca del seu complement.

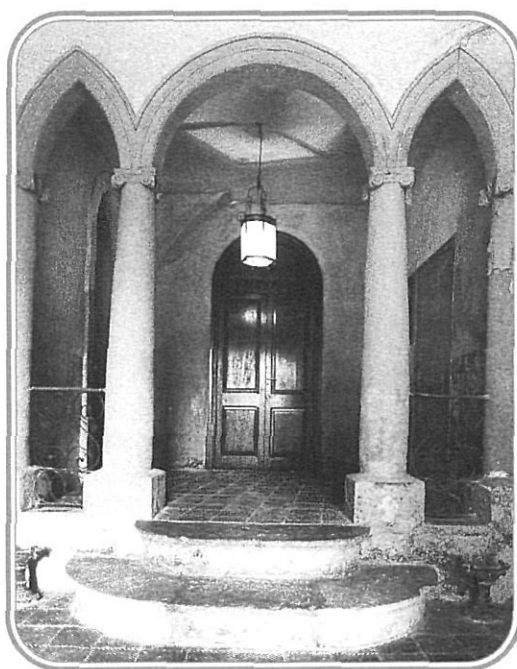
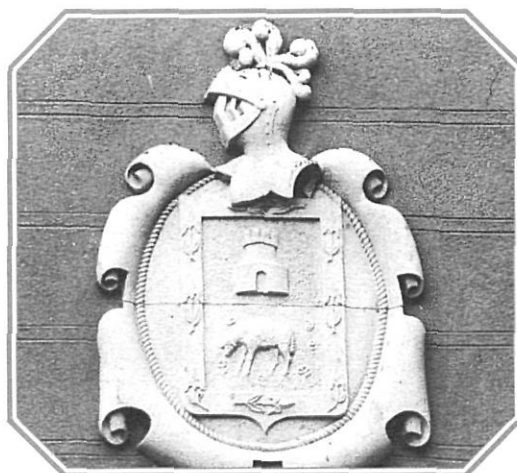
El que sí que us puc dir és que en aquest cas, a mi, la primera motivació me l'ha produït la figura de Pelai Negre i Pastell, curiosament evocat pel fet d'haver publicat, en els *Annals de l'Institut d'Estudis Empordanesos*, l'article pòstum «Famílies i cases senyorials de Castelló d'Empúries» (1), que, segons el Dr. Albert Compte, pràcticament el va fer de memòria, sense cap tipus de consulta.

De la casa no en tenia un especial record, encara que segons la meva mare hi havia estat de petita; només tenia la idea que, en estar situada a la plaça, eren molts els qui es disputaven tenir un lloc en el balcó per poder veure, des d'aquest indret privilegiat, les actuacions dels esbarts dansaires o la Festa de la Vellesa.

El protagonista

Pelai Negre i Pastell (1895-1984), *Don Pelayo*, descendia, per ambdues parts, de famílies benestants de les quals en tenim referència des del s. XVII. Mitjançant enllaços matrimonials, tant els Negre com els Pastell engruixiren el

CASES AMB PROTAGONISTA



seu patrimoni, sumant-hi el dels Rimbau-Goy, amb propietats a Fornells de la Selva, Quart i Aiguaviva, i el de la família Pla-López, de Torroella de Montgrí. De manera que Pelai Negre, a part dels municipis esmentats, tenia cases, masos o propietats diverses a Vilartolí, Sant Joan ses Closes, Fortià, Riumors, Vilasacra, Vilamacolum, Mollet de Peralada, Garriguella, Palau-saverdera i Castelló d'Empúries. En aquest darrer municipi hem de tenir en compte que el procés de desamortització els afavorí i els propicià una substancial millora en qüestió patrimonial.

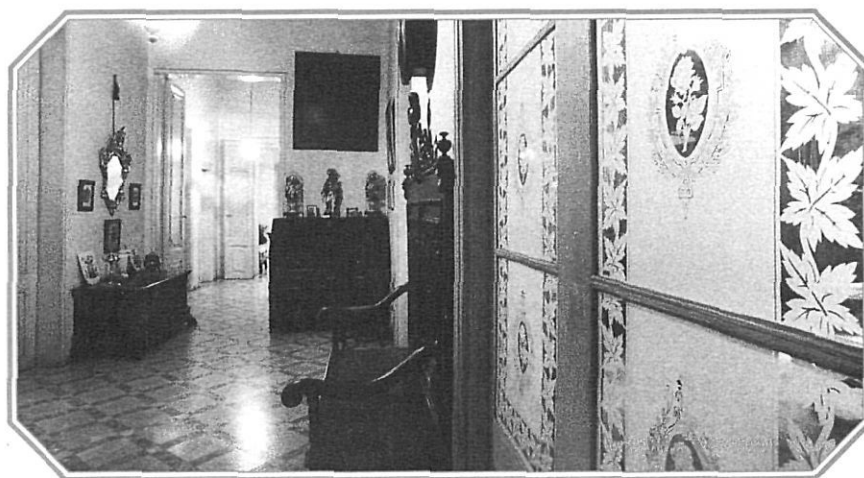
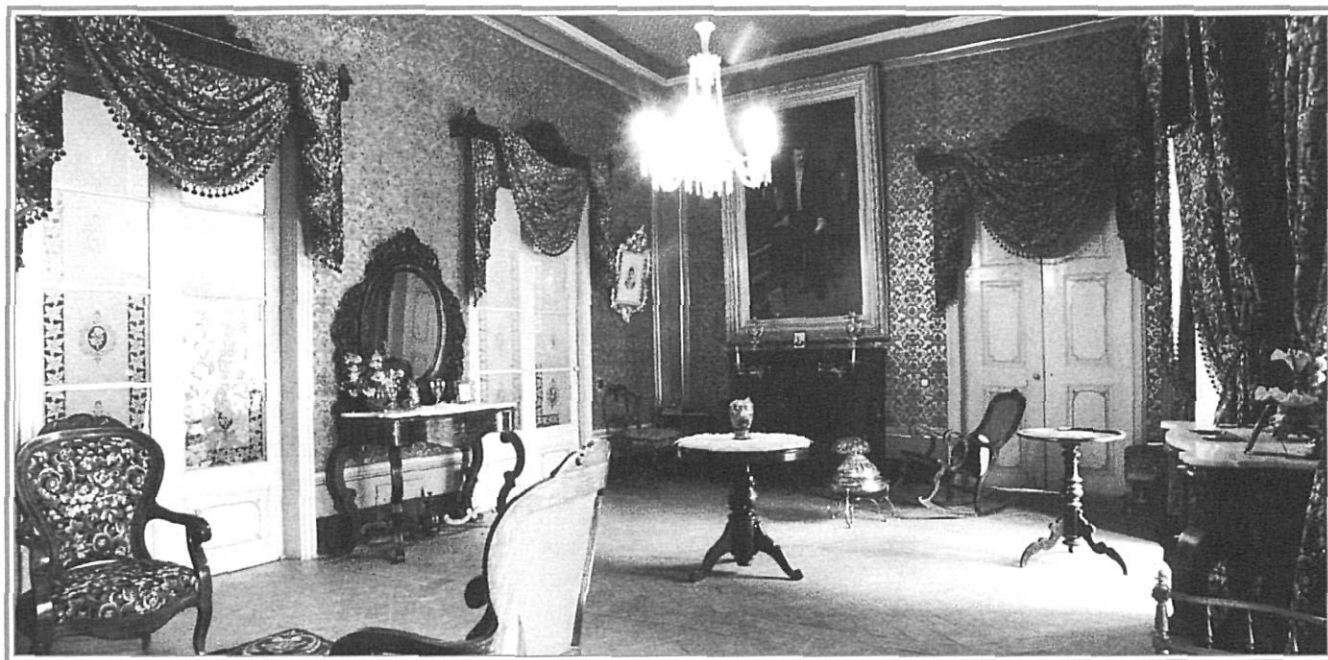
Pel que fa a la branca Pastells era habitual que els d'aquest llinatge es dediquessin a les lleis, a l'advocacia o a la notaria, amb una especial vinculació al servei dels comtes d'Empúries, dels quals foren cavallers durant generacions, des de Baldri Pastell, que, en morir l'any 1714, va ser enterrat a la tomba familiar de l'església de Santa Maria de Castelló.

Un altre dels avantpassats, Ramon Fluvià i Pastell, obtingué el títol de Ciutadà Honrat de Barcelona i se li con-

cedí per part de Juan Félix de Rújula, cronista i rei d'armes, l'any 1802, poder utilitzar per al segon cognom les següents armes: escut d'atzur, en ell un castell d'or, orpassat i maçonat de sable, col·locat sobre un prat de sinople sembrat de flors amb un xai, de plata, pasturant; bordura de gules, amb 8 lliris d'or. Aquest escut, que podem observar a la façana, correspon al llinatge de Pastell. Per altra part els Pastell estaven emparentats amb algunes de les millors famílies, com els Mas de Xexàs, els Ametlla de Castelló, els Maranges de l'Escala...

Quant a la branca paterna, el primer que establí contacte amb la vila fou Salvador Negre Llinirós, nascut a Santa Coloma de Farners l'any 1674, farmacèutic, que es traslladà a Castelló d'Empúries l'any 1701, on es va casar en primeres núpcies amb Teresa Calderó, filla d'un adroguer de la vila, amb la qual s'instal·là en una casa situada, també, a la plaça dels Homes.

La nissaga dels Negre exerciren l'ofici d'apotecaris per un període d'uns cent quaranta anys, fins arribar a Salva-



dor Negre i Vancells, avi patern de Pelai, que tot i que en tenia el títol deixà la professió per dedicar-se plenament a l'administració del patrimoni, compaginant-ho amb la política, ja que fou diputat a Corts i senador. Aquest, sgons ens conta el mateix Pelai, va voler transformar unes terres ermes que es trobaven al costat de l'antiga carretera de Roses en terra de regadiu, convertint-les en horta. L'indret ens ha arribat com a l'Horta d'en Negre, avui transformada en urbanització.

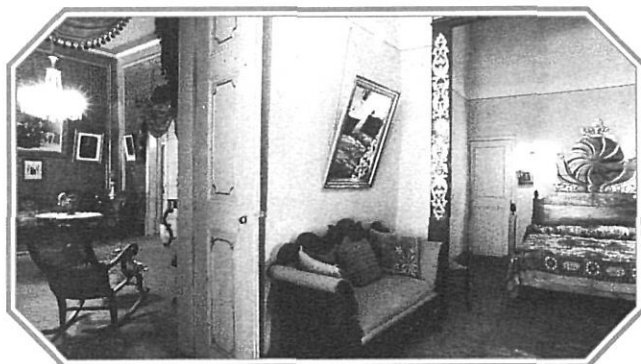
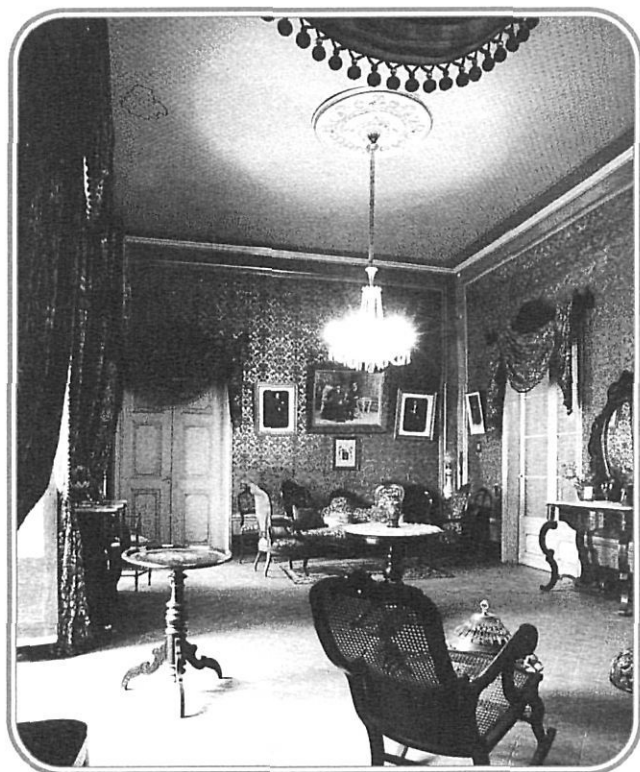
Altres dels avantpassats, com Domingo Negre Marcer i Salvador Negre i Teixidor, varen detenir càrrecs públics a l'Ajuntament de Castelló d'Empúries, i van ser regidors degans i síndic procurador general.

De la unió de Josep Negre Vancells, que trencà amb la tradició familiar i va exercir d'advocat, amb Dolors Rimbau i Goy va néixer Enric Negre Rimbau. Aquest, també advocat, i Maria Aurora Pastell Negre foren els pares de Pelai Negre i Pastell.

Potser per la seva manera de ser, enemic de l'ostentació i amic de menar una vida tranquil·la, la bibliografia referent al nostre protagonista no és gaire abundant: algunes necrològiques (2) en el moment de la seva mort i poca cosa més. De la família en podem tenir notícies, bé pel mateix Sr. Negre o bé consultant el seu arxiu particular, avui a l'Arxiu Municipal de Girona (3).

Tercer de cinc germans, va néixer el 22 d'agost de 1895 a Castelló d'Empúries. Com que els seus pares decidiren ben aviat establir-se a Girona per poder proporcionar estudis a la quitxalla, Pelai, juntament amb els pares i germans, va anar a viure a la casa propera al Convent de la Mercè comprada pel seu avi als mercedaris, i tornava a Castelló els estius. De més gran solia establir-se el mes d'agost a Torroella de Montgrí, i els mesos de setembre i octubre a Castelló, fins a vigílies de Sant Narcís, moment en què es traslladava a Girona.

Probablement la familiaritat amb assumptes legals féu que s'inclinés a estudiar la carrera d'advocat, disciplina en

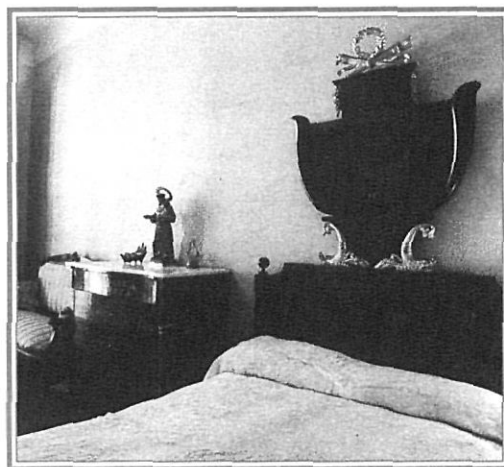
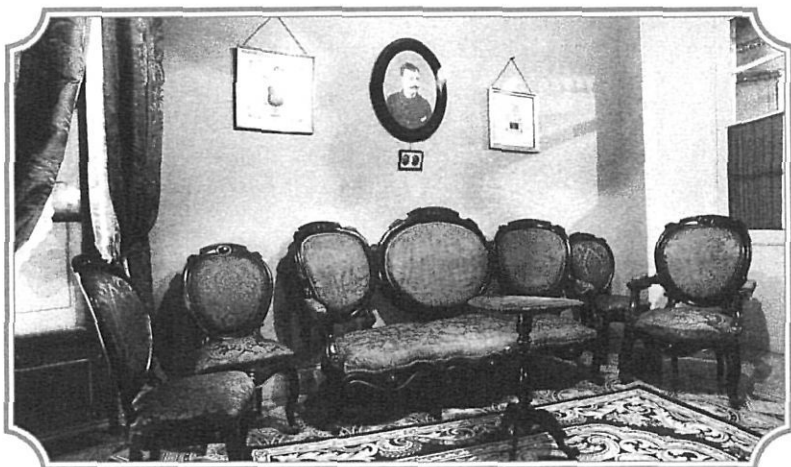
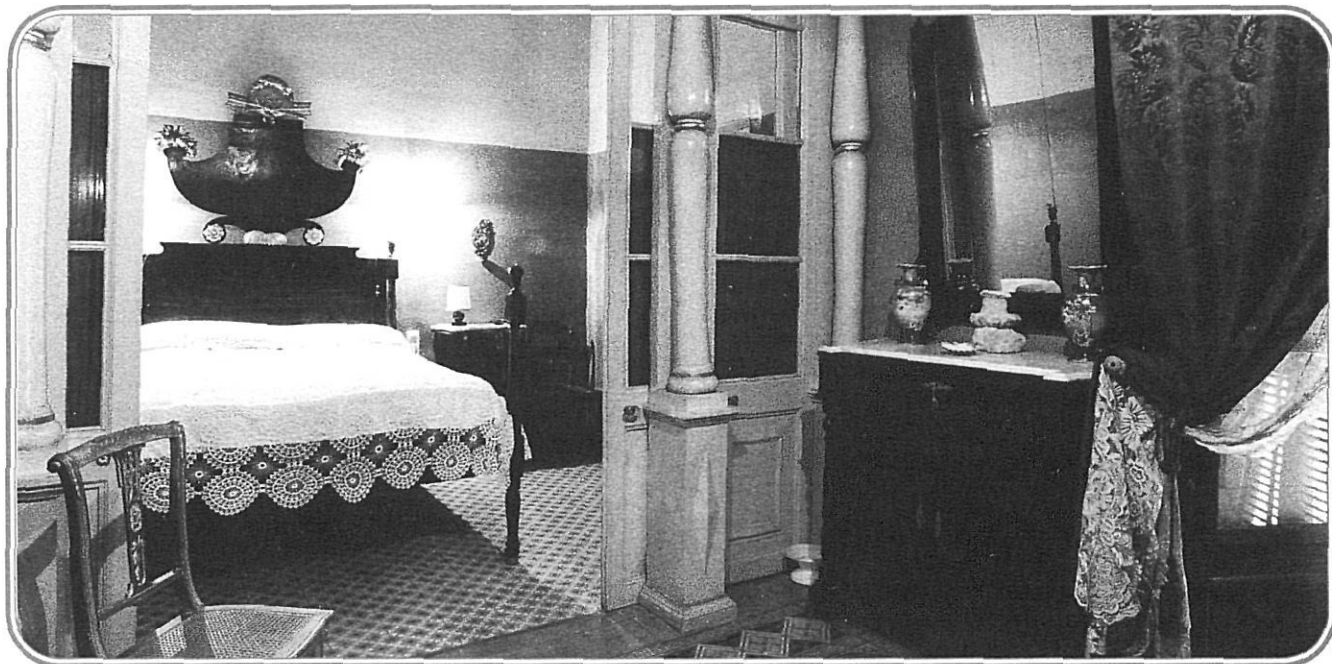


la qual es doctorà amb la tesi «Evolució del règimen de propiedad en Catalunya, singularmente en la diòcesis de Gerona», la qual li va servir de base per tractar qüestions referents a les seves propietats (consta que l'any 1950 tenia un total de 431 hectàrees) i per plantejar-se els conflictes del món rural. Va proposar una línia de transformació progressiva i conservadora coneguda com a Acció Social Agrària (4), segons la qual els propietaris havien d'introduir totes les millores que les modernes necessitats exigissin. Aquestes teories les continuà desenvolupant en multitud d'articles i publicacions, gairebé sempre dels tres nuclis principals on tenia les finques: Castelló i rodalies, Torroella i rodalies i Fornells i Girona ciutat (5).

Diverses foren les activitats desenvolupades per Pelai Negre: polítiques –va militar en el partit de la Lliga Regionalista de Catalunya, on formà part de les candidatures a diputats els anys de la República–, socials –va fundar i presidir el Sindicat Agrícola i Social de Castelló d'Empúries i

fou membre de la junta de l'Asil Toribi Duran, sotspresident de la Cambra de la Propietat Urbana i membre del Consell de la Caixa d'Estalvis Provincial–, culturals –juntament amb Carles Rahola i Pla i Cargol, l'any 1922, fundà l'Ateneu de Girona, va ser membre fundador i tresorer de l'Institut d'Estudis Gironins i formà part de la Comissió de Monuments–, i de beneficència envers les necessitats de l'Església –contribuí al sosteniment i restauració de la capella familiar dedicada actualment a sant Josep, i al pagament de la campana de l'església catedralícia de Castelló.

Profundament religiós, ell i la seva família allotjaren en el seu domicili gironí algunes monges del Convent de Religioses Dominiques de Girona. Si a aquesta característica hi sumem l'agreuïment de ser un dels més importants hisendats de la província, no ens ha d'estranyar que durant la Guerra Civil fos empresonat, fet que li suposà salvar-se de l'afusellament.



Després de la guerra es dedicà a administrar les seves propietats, exercí de magistrat i s'endinsà en la investigació col·laborant amb l'Institut d'Estudis Gironins, l'Institut d'Estudis Empordanesos i la revista *Pyrenae*, entre altres. N'afirma Jaume Marquès: «Honest en la recerca històrica, reformava les seves opinions si s'adonava que no eren prou comprovades».

L'any 1944 es casà amb Maria Montañá de Roca, i es van convertir en companys inseparables, compartint afeccions, viatges, visitant propietats, fent les anomenades «visites pastorals» i conreant amistats, d'entre les quals podem subratllar Carles Fages de Climent i Antonio Mayor a Castelló, Enric Mirambell, el Dr. Jaume Marquès i Mn. Carles de Bolós a Girona, els Viader de Parets, els Adroher de Viladesens...

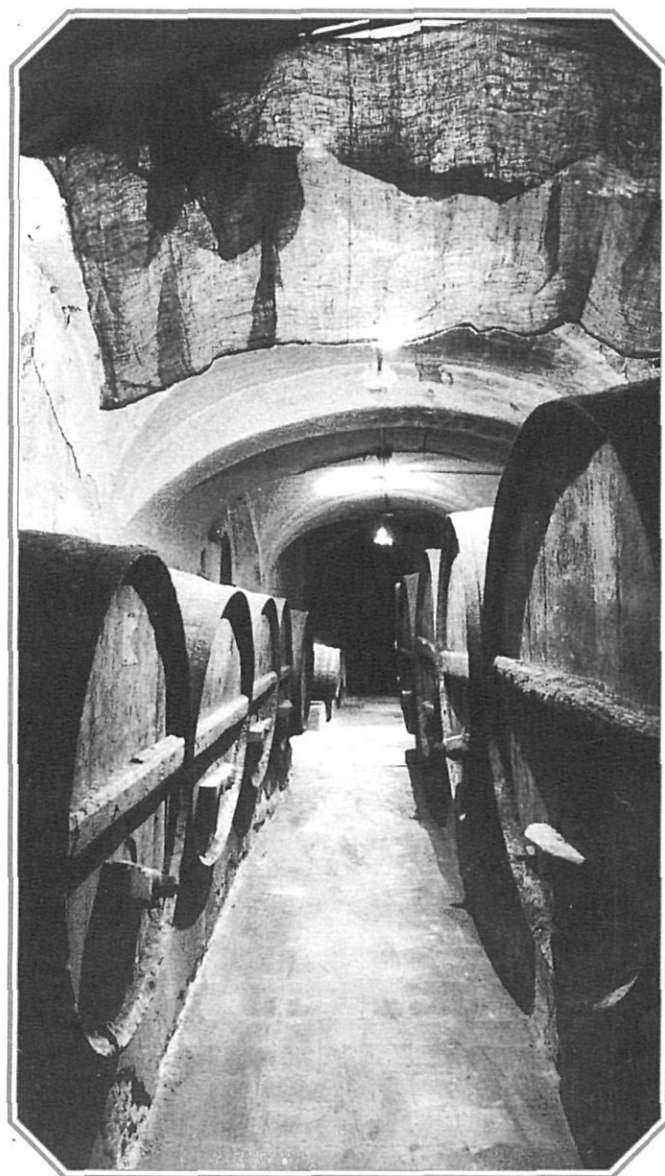
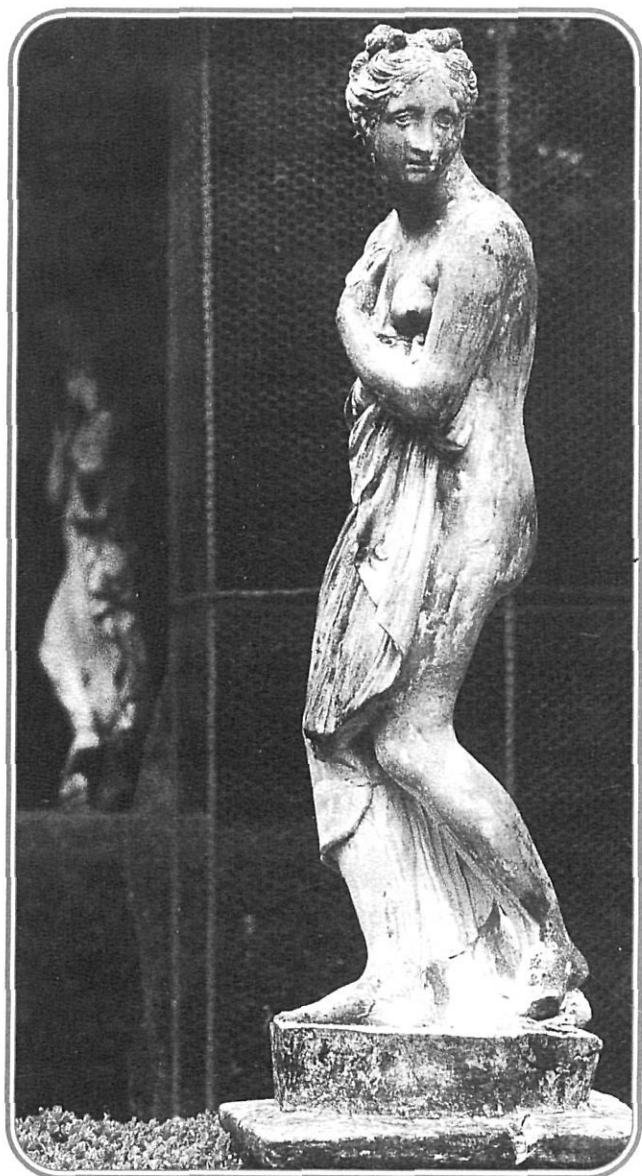
Fou nomenat membre de la Reial Acadèmia de Bones Lletres de Barcelona i membre distingit del Reial Estament Militar del Principat de Girona, associació de la qual va escriure la història.

La casa

La casa pertany a la branca materna i es troba situada a la plaça dels Homes, al costat de l'edifici de la Llotja, fins fa poc l'ajuntament. Antigament hi havia hagut un carreró entre la casa i la Llotja, però amb els anys aquest espai s'annexionà a la casa. Aquesta, com el mateix Pelai Negre la defineix, pairal, fou comprada per Miquel Pastell, notari, el 14 de juliol de 1660. «Fou el primer nucli de la casa Pastell; s'afegiren després altres edificis, tant per la part de llevant com per la de ponent i així va formar-se la casa, que fins el segle XIX no arribà a tenir l'extensió i estructura actuals».

La casa Pastell, excepte la façana, no ha experimentat modificacions interiors de consideració.

L'exterior fou remodelat els anys 60 per Pelai Martínez, de qui precisament acabem de celebrar el centenari del seu naixement. Sobre aquest fet Carles Fages de Climent va escriure l'«Auca dels tres Pelais»:



Per restaurar la casa
pensa el Doctor Pastell
posem pedra a la base
i semblarà un castell.
I serà molt correcte
que pel mateix preu, rai
el pintor i l'arquitecte
tots ens diguem Pelai.
Hi ha un Pelai que dibuixa
l'altre mou el pinzell
i el que la bossa afluixa
es Don Pelai Pastell.

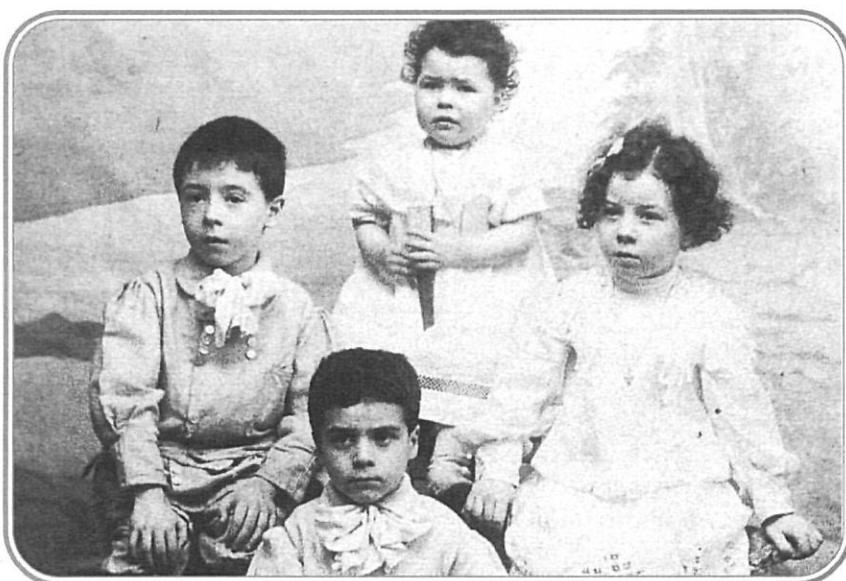
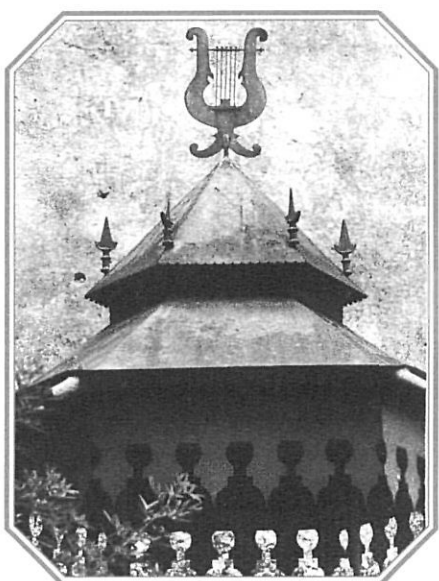
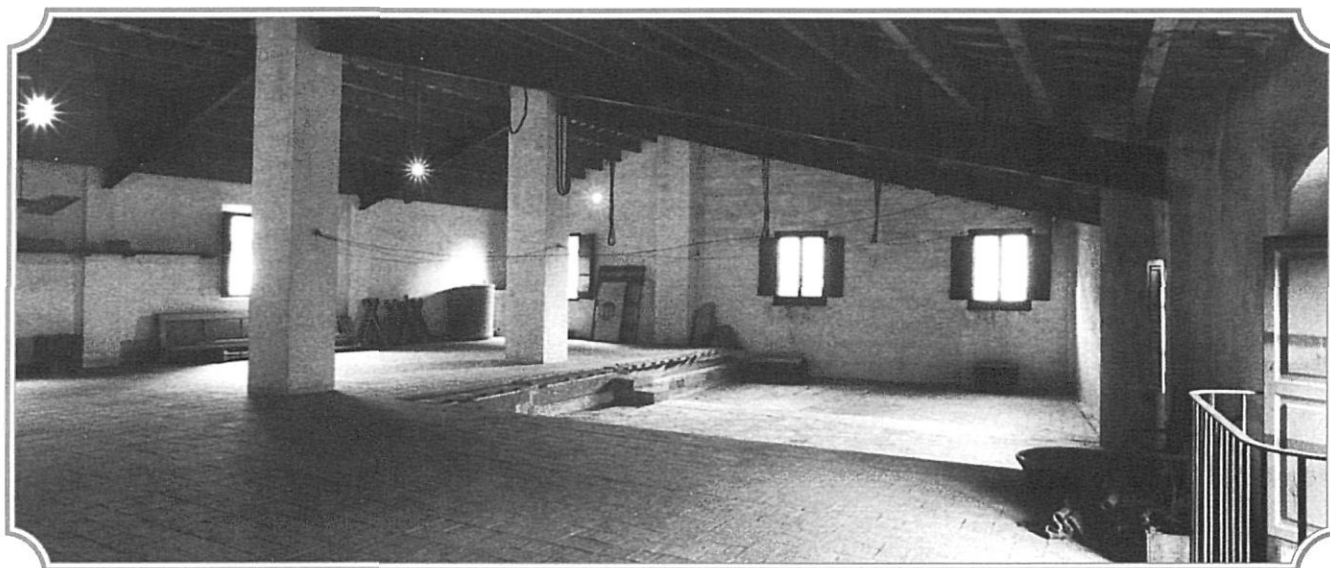
De *Lo Gàiter de la Muga*, setembre de 1961.

La referència al Pelai que dibuixa correspon a l'arquitecte Pelai Martínez, i el que pinta és Pelai Mercader, pintor que treballava habitualment a Castelló però que residia a Figueres, d'on es desplaçava en bicicleta.

Al centre de la vila
ubica el millor espai
més val pedra que argila
que no s'estova mai.
Perquè sigui més noble
col·loquem-hi l'escut
i un pradell de sinople
pastura el xai llanut.
Si per boca de Fedra
pogués parlar aquest xai
diria amb veu de pedra
Pelai - Pelai - Pelai.

Després de passar el portal i pujar tres graons, un topa de front amb una porta que ens condueix, inesperadament, a un celler, amb grans bótes que s'omplien del vi procedent dels masos menats pels masovers de les terres aspres de cap a Vilanova de la Muga o del mas de les Costes de Mollet de Peralada. Després de la sorpresa inicial ens endinsem en aquest espai, travessem el passadís que formen les bótes sobre doble bancada i trobem una nova estança, on romanen altres peces vinculades amb el món agrari, com les piques d'oli, producte procedent també dels delmes de les propietats, en aquest cas dels olivets de Garriguella; aquí mateix hi ha un element bàsic per a qualsevol llar: el pou, i una clariana que ens delata la comunicació amb un espai superior, des d'on, i gràcies a la cúrria, es podia pouar l'aigua a l'habitatge. Actualment aquest espai és visitable durant el Festival Terra de Trobadors.

Sortim del celler i en dirigir-nos cap al primer pis, a l'esquerra, veiem una porta tancada: és la que conduïa al des-



patx de *Don Pelayo*, el lloc on tenia ubicada la biblioteca, l'arxiu familiar, la documentació professional i la que era fruit de les seves investigacions, entre la qual s'hi podia trobar tot el material per elaborar una història de la vila, per cert extraviat amb la Guerra Civil. Aquest és l'únic espai que ha estat deslligat de la casa, ja que avui està llogat. De tots són conegudes les donacions fetes pels descendents d'una part de la biblioteca a l'Ajuntament de Castelló, i d'una part del fons bibliogràfic i de l'arxiu particular a l'Ajuntament de Girona, que avui romanen a l'Arxiu Històric d'aquesta ciutat.

Seguim cap a la planta noble de la casa, i constatem que ni l'entrada ni l'escala fan honor al costum de les cases senyoriales coetànies, que gaudien d'amplies entrades i esveltes escalinates per comunicar-se amb la primera planta, segurament a causa de l'encotillament a què estava subjecte en estar envoltada d'edificis. Una vegada accedim a l'interior ens trobem amb un rebedor que continua en forma de passadís i que és l'eix central de la planta.

A la dreta, unes vidrieres ens permeten entreveure el saló o la sala principal, que dona a la plaça dels Homes; és l'habitació més assolellada de la casa i on comuniquen també les millors cambres.

Per sort, cap d'aquestes estances ha patit les conseqüències ni els estralls de les darreres guerres, encara que n'han estat testimonis. Així, per exemple, Ferran Viader ens recorda que el brigadier Antón Moya va ser portat ferit a Casa Pastell, «una de les principals de la vila», i que el seu enemic, el general carlí Savalls, l'anà a recollir promentent a la senyora de la casa que es comportaria com un cavaller; per altra part, el doctor Albert Compte ens explica que la Casa Pastell va ésser requisada durant la Guerra Civil, mentre el mateix Pelai Negre estava empresonat a l'ajuntament; i durant l'any 1938, fins a l'entrada de les tropes nacionals, serví d'habitatge al comissari municipal Gil Jonqueras. Just després de la guerra es va portar a terme una habilitació de la casa per a ús municipal, ja que

una part de l'edifici consistorial es trobava inutilitzat per haver estat bombardejat.

Només d'entrar reculem entre segle i segle i mig. El mobiliari, bàsicament isabelí, de la sala de visites el componen el tresillo, el retrat dels seus pares Enric Negre i Aurora Pastell, presidint, i als costats els avis, els pares materns; la parella de consoles amb marqueteria; els balancins; el piano modernista, amb el retrat d'un Pelai avantpassat mort a l'edat de 25 anys i pintat per Ferrer i Pallejà l'any 1892; el cortinatge amb detalls alfonsins... Tot ha romàs com estava en el segle passat, fins i tot s'hi ha mantingut el paviment de rajola vermella, que, al contrari de la resta de les estances, no ha estat substituït per la hidràulica.

La casa traspua les aficions del propietari i la seva autoritat en el món de la genealogia i l'heràldica: quadres emmarcats, detalls heràldics a coixins, capçals de bancs, litografies..., tot ben compaginat amb els objectes decoratius desats pels seus pares i avis, com típiques campanes de vidre amb decoracions florals, els retrats a l'oli o en paper, un daguerrotip, bibelots...

Des de la sala podem passar a les cambres. Les dues més riques, amb mobiliari estil imperi, es comuniquen entre si i amb la sala principal, i disposen d'alcova. Seguint els corrents de l'època, les alcoves estan formades per llindes: l'una de color caoba, decorada i pintada en daurat i sense tancament; l'altra, pintada com d'una laca d'un to blanc lletós, descansa sobre columnes amb motius daurats i vidrieres de tancament.

A la banda esquerra del passadís, a més d'altres cambres, gaudim d'uns espais nous nascuts en el s. XIX

amb una funció polivalent. Així tenim el menjador o sala-menjador i, al costat, la cuina; i el *quarto* de la Mare de Déu, la part més utilitzada de la casa, que serveix de sala d'estar, de costura o de tertúlia familiar.

Totes les estances comuniquen amb el jardí que, situat en el primer pis, suposa un contacte directe amb la naturalesa i conté elements típics dels petits jardins de cases de ciutat, com la gàbia, escultures, l'enfiladissa, les hortensies i acàcies... No és d'estranyar que la família Negre-Pastell, terratinent, volgués mantenir contacte amb la natura, ja que la casa –situada al bell mig del poble– no li permetia gaudir d'un jardí amb més extensió.

Igual que els baixos, el segon pis estava destinat als productes procedents de l'agricultura. Aquí era on s'assecava el gra o el blat de moro, i es manté tal com era: una gran estança lliure d'entrebancs, espai acollidor que en veure'l et venen ganas d'arranjar-lo conservant la seva rusticitat.

A tall de conclusió

Si haguéssim d'estudiar la simbiosi casa-protagonista, potser hauríem de concloure que fou la casa, amb les seves arrels a la terra i al país, la que degué tenir una influència determinant sobre la personalitat de Pelai Negre i Pastell i els seus descendents, actualment Rosa M. Muntanyà i Josep Vilallonga, que han tingut la cura de mantenir l'edifici en la

seva estructura, aparença i caire senyorial i l'amabilitat de donar-me totes les facilitats a l'hora de realitzar aquest reportatge.

Inés Padrosa Gorgot



Pelai Negre i Pastell i la seva esposa, Maria Montañà de Roca, davant la porta dels Apòstols de la catedral de Girona.

(1) Negre i Pastell, Pelai, «Famílies i cases senyoriales de Castelló d'Empúries», AIEE, 17 (1984), p. 201-246.

(2) Compte Freixanet, Albert, «Pelai Negre i Pastell», AIEE, 17 (1984), p. 459-461; Marquès Casanovas, J., «In Memoriam Pelai Negre i Pastell», AIEG, XXVI (1982-83), p. 597-598; Mirambell i Belloch, Enric, «En la mort de Pelayo Negre i Pastell», RG, XXX (1984), núm. 107, p. 137-139.

(3) Fons Pelai Negre. Primer inventari. Realitzat per Albina Varés i de Batlle.

(4) Saguer, Enric; Tébar, Javier, «Pelai Negre: un hisendat gironí i la qüestió agrària (1921-1939)», *Revista de Girona*, 1991, núm. 144, p. 67-71: il.

(5) Pel que fa a les seves publicacions podem consultar les bibliografies del Baix Empordà i de l'Alt Empordà. Té també col·laboracions referents a la zona de la Vall d'en Bas.