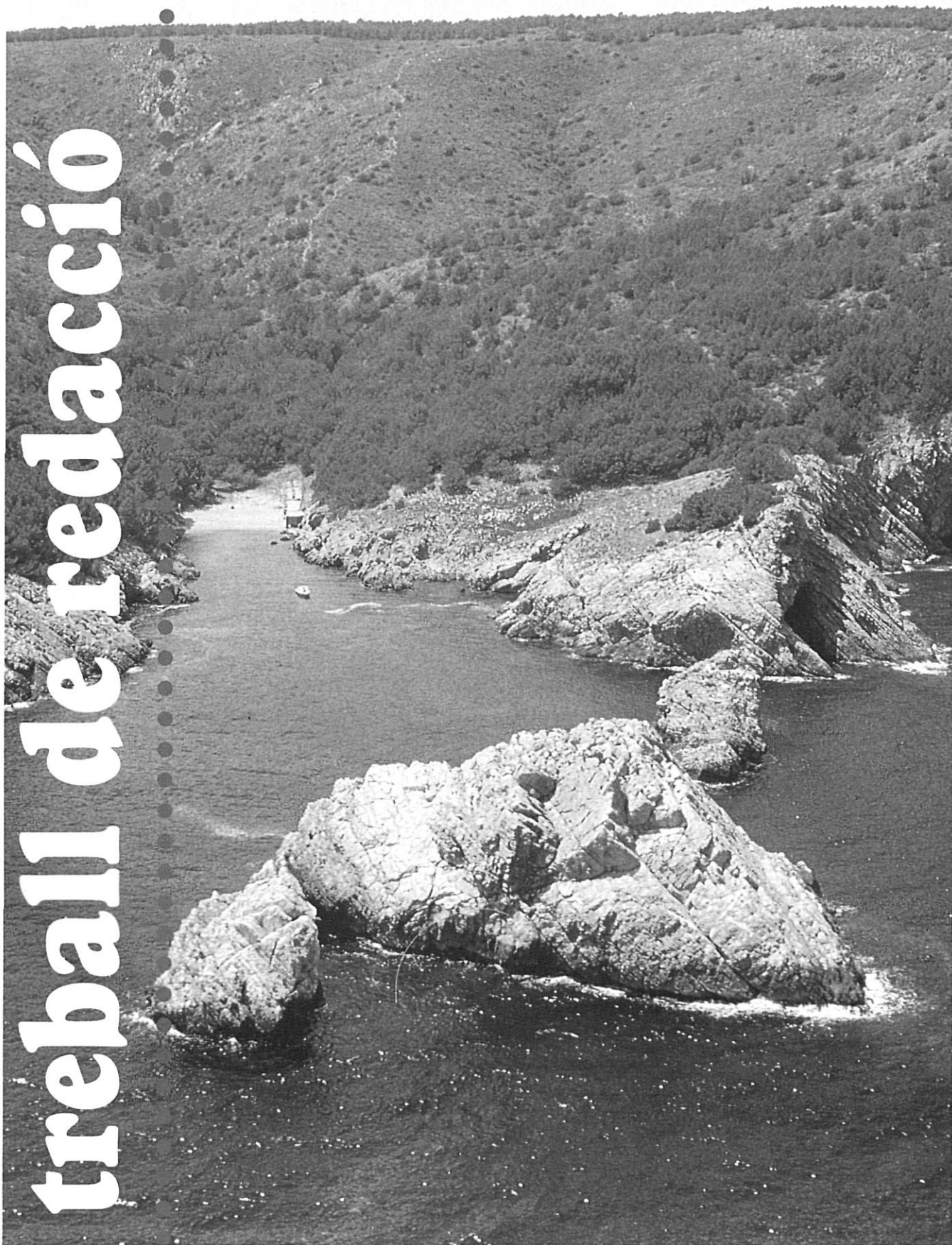


treball de redacció

ALBERT CARERACH





Les illes Medes.

A la casa ideal no hi poden faltar dos elements fonamentals: solitud i aigua. Robert Louis Stevenson, que va elegir al final de la seva vida les illes de Samoa per satisfer la seva pròpia instrucció, suggeria a qui volgués escoltar-lo que busqués un terreny no pas excessivament boscós, perfumat de romaní i farigola, amb mates de bruc i alguna conífera, per on circulés un rierol discret però amb salts i remolins suficients perquè el corrent d'aigua produís una música jovial. Si preferíem instal·lar la casa vora el mar, aconsellava que escollíssim una costa de perfil trencat, amb petites cales i minúsculs penyals, i sobretot, amb alguns illots i roques dispersos en la llunyania, on la vista, en dies clars, trobés un còmode puntal on reposar de la infinitud aquàtica. Stevenson va haver de viatjar molt abans de trobar la seva casa ideal a l'illa d'Upolu: va buscar-la a Califòrnia, a Davos, a Niça, a Bournemouth, al sanatori per a tuberculosos prop del llac Saranac. La majoria de les vegades l'impuls irresistible del viatge s'aliava amb la necessitat de cercar paisatges i cli-

Viatge a les illes de la Costa Brava

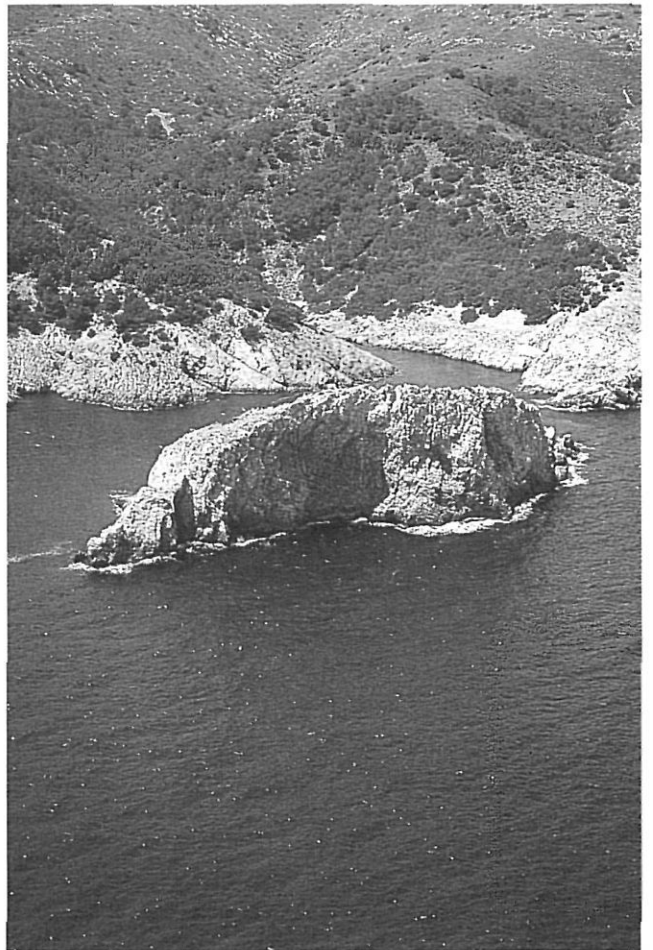
Text
EVA VÀZQUEZ

Fotografies
ALBERT CARERACH

mes que temperessin els seus dèbils pulmons; potser per això un dia va escriure, per a qui també li concernís, que «els llocs on som enviats quan ens flaqueja la salut són amb freqüència singularment bells». L'últim dels llocs on va unir el plaer i la salut va ser l'Oceà Pacífic, per on va navegar durant gairebé tres anys. «La primera experiència no es repeteix mai més: el primer amor, la primera albada, la primera illa de les Mars del Sud», escrivia després de tocar terra a les Marqueses, el primer arxipèlag on va fer escala en la llarga travessia. Però va escollir una de les últimes que va veure, l'illa més gran de Samoa, on es féu construir Vailima, la casa ideal, voltada de cinc rius, entre espadats abruptes, vegetació aromàtica i aigua de mar.

Stevenson era un *illòman*, segons el mot compost per Lawrence Durrell en una guia de l'illa de Rodes per referir-se a una determinada gent fascinada per l'isolament en petits mons voltats de mar, l'obsessió dels quals –afirmava– es devia al fet de ser descendents directes dels atlants, navegants desesperats a la recerca del mític regne submergit. Josep Pla s'apropià l'expressió i l'argumentació de Durrell, sense cap pudor, en el prefaci del llibre *Les illes*: «Jo sóc un illòman. És, probablement, una malaltia de l'esperit encara no qualificada pels facultatius, un enyorament sempre permanent excitat per la meua solitud vagament misantròpica però recalcitrant». Molt abans que Durrell i Pla, Herman Melville havia encunyat un mot semblant, *isolatoes*, per explicar-se el fet que els millors baleners solien provenir de les illes. Aquesta circumstància, deia, els torna esquerps i una mica salvatges. Per això, més que *illencs*, els considera *isolats*, gent que «no reconeixen el continent comú dels homes, sinó que viuen en un continent propi, separat dels altres». Els illòmans o isolats, efectivament, renoven a l'illa la joia de desaparèixer. Un jove poeta de les Antilles, ocult sota el fals nom de Saint-John Perse, va enviar en una ocasió al famós André Gide un plec d'escrips consagrats al vol dels ocells d'ultramar que el reconegut escriptor, tan bon punt va rebre, es va afanyar a editar. Però el jove poeta no tenia pressa per mostrar-se, i després de suplicar al vell Gide que retirés el text de circulació, perquè el compregués, va fer-li arribar la fotografia d'un arbre d'una rara espècie que havia batejat amb el seu nom prestigiós i havia fet plantar en una illa perduda: «així el vostre nom coneixerà l'alegria de no significar res».

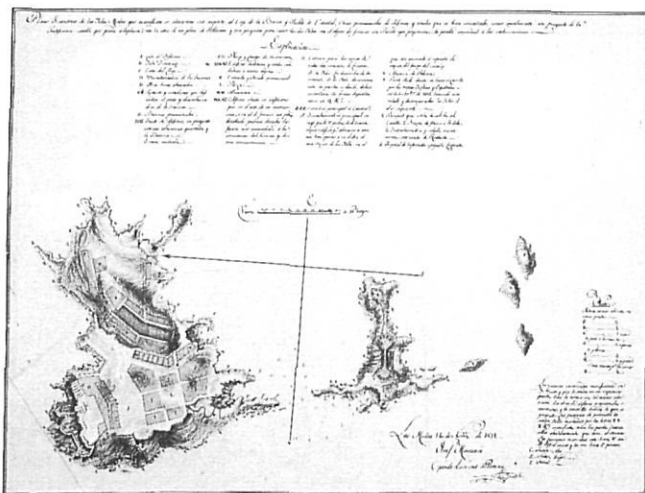
L'illa és la terra sobrera, la terra esquerdada del rocam del continent i perduda a la deriva, de la qual tot s'aprofita i tot s'abandona. És el lloc del càstig, del confinament, de la quarantena i de la guerra; el lloc de la il·legalitat, del contraban, de l'amagatall. Darrerament, la destinació turística dels poderosos. Però també la salvació del naufrag, el paradís dels enamorats, el jardí somiat pels botànics, el recés dels vents, les gavines, els corbs i el corall. Hi ha tantes illes en els mapes, que la ment humana fantasieja amb la possibilitat que siguin infinites:



L'illa de la Perosa, a l'Estartit.

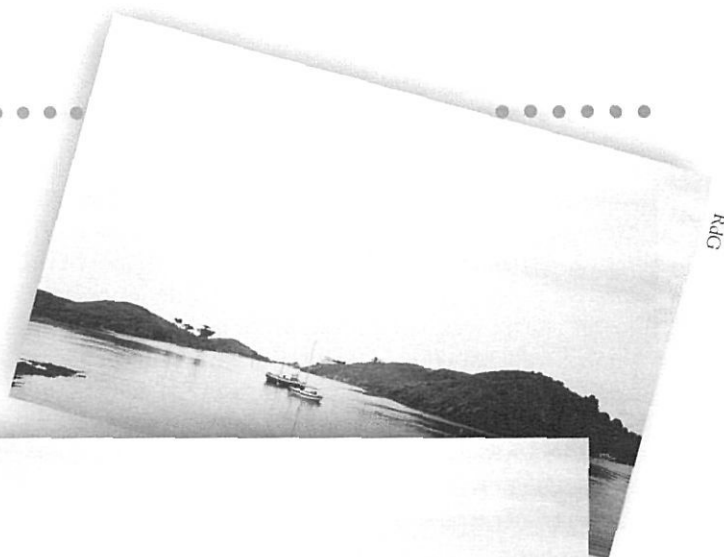
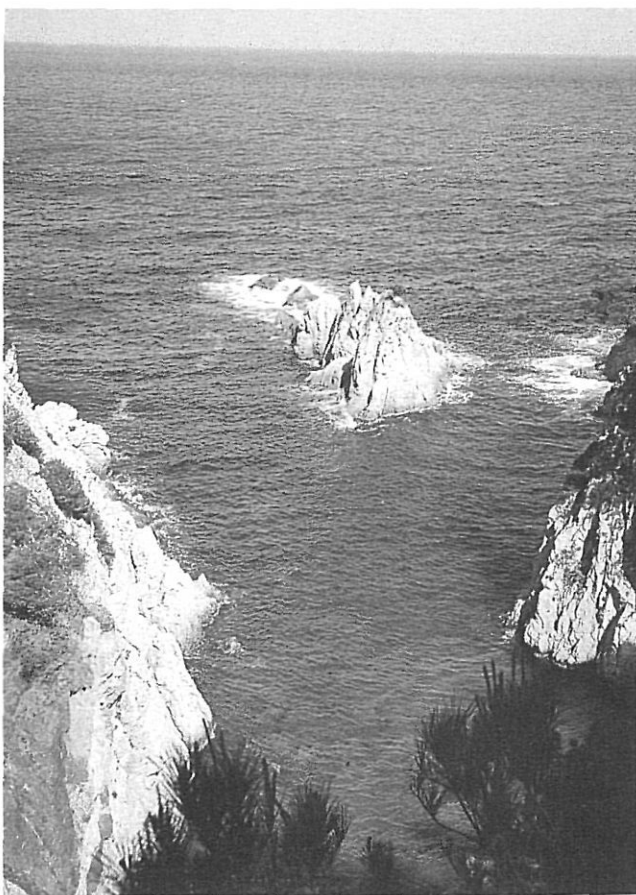
l'illa del tresor; l'illa dels experiments diabòlics del doctor Moreau; l'illa dels aprofitaments, com la de Robinson; l'illa del migdia de Cortázar; l'illa d'Utopia de More, i la mítica illa de l'Atlàntida, submergida després del cataclisme; l'illa antiarcàdica d'*El senyor de les mosques*, o la de les invencions fatídiques de Morel. L'illa esdevé també la terra testamentària: quines úniques i imprescindibles coses ens hi enduríem? Quin llibre? Quin residu de la civilització perquè ens hi acompanyi? És també la projecció del llom immaculat de Moby Dick, perquè no és un inquiet illot que es desplaça per tota la circumferència aquàtica, aquesta balena fenomenal que Ahab percaça per posar-hi finalment a sobre el munyó ferit de la cama, repòs de tant de mar?

Tothom té al mar interior la seva illa, però en general, quan algú es decideix a trobar-la fora de si mateix, emprèn viatges formidables fins a les antípodes. Siegfried Kracauer es lamentava, en un article publicat al *Frankfurter Zeitung* el 1925, que ja no era possible un relat com el del *Viatge a Itàlia* de Goethe, perquè els viatgers moderns no sabien buscar el paisatge amb l'ànima, reconeixent en la terra ignota un món prefigurat com a somni en la imaginació. L'objectiu del viatge modern –deia Kra-

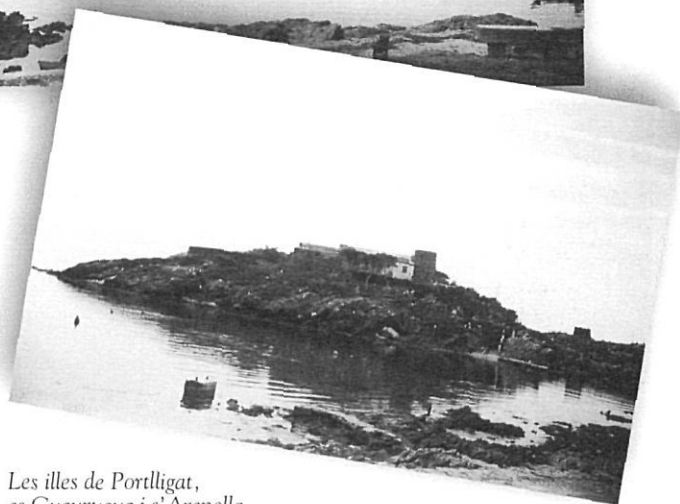


cauer— consisteix a experimentar el vertigen del desplaçament, a anar tan lluny com sigui possible per acabar trobant, a l'altra banda del globus terraqüi, una llar de foc idèntica a la de casa des de la qual l'entorn servís tan sols de decorat exòtic. I tanmateix, hi ha illes més properes en les quals hom pot somiar que naufraga o deserta, sense tan gran dispendi econòmic, sense traïr tan miserablement l'aventura de l'ànima. Les illes del litoral gironí, per exemple, modestes, aspres, conquerides per sargantanes i gavians, separades de la costa per unes escasses milles nàutiques, o ni això, a vegades, tan a prop de terra que un s'imagina que per arribar-hi no caldria sinó fer quatre gambades a l'aigua mullant-se amb prou feines fins als genolls. La majoria es poden contemplar des de la costa mateix, aprofitant els camins de ronda, o asseguts còmodament a la platja, o grimpant per les roques d'aparença lunar dels espadats marítims. Les Formigues, a Palamós; les Medes, a l'Estartit; Portlligat i s'Arenella, a Cadaqués; l'Encalladora, al cap de Creus... N'hi ha moltes més, algunes tan raquítics i infèrtils que més aviat semblen esculls amb un lleugeríssim rovell vegetal: l'Illa, a Colera; les Freses i Gatillepis, a Portbou; el Cargol, a l'Escala; les Muscleres, a Empúries; ses Negres, a Pals; es Cucurucuc, a Portlligat. Una de les poques que disposava d'un cert caràcter d'insulari-

Cala Marquesa.



Rafel



Les illes de Portlligat, es Cucurucuc i s'Arenella.

tat, el Castellar, de Llançà, el va perdre completament quan va ser abraçada pel passeig marítim i convertida en mirador sobre un mar sense illes. En general, totes poden ser observades fent un passeig mentre es bada arran de la costa, però si algú vol copsar l'autèntica especificitat de l'illa, que una, almenys, la vagi a trobar per mar.

**Les illes Formigues,
des del «Rafael»**

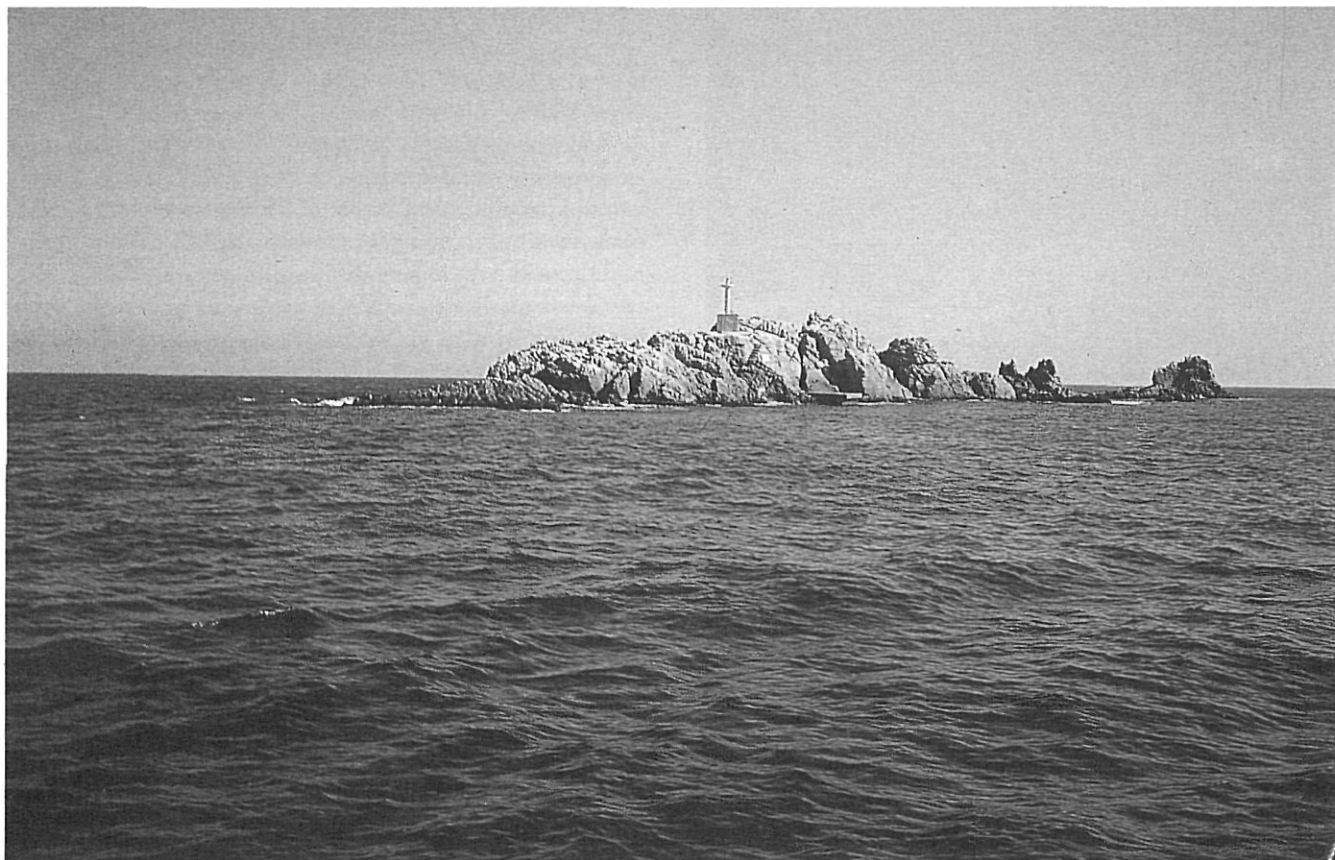
Sortim del port de Palamós un dia clar, magnífic, a bord del *Rafael*, una barca de mitjana de catorze metres d'eslora construïda a Mallorca el 1915. La van recuperar fa un temps dos patrons joves, Raül Mata i Joan Santolària, i ara, associats amb el nom de Tela Marinera SC, l'exploten per fer feliços els navegants inexperts ensenyant-los una de les costes més belles del litoral català. Quan el vent és favorable, l'aparellen amb la vela llatina, i aleshores pren l'aparença d'un pergami desplegat sobre un mar antic. Però el dia que sortim la calma és prodigiosa, així

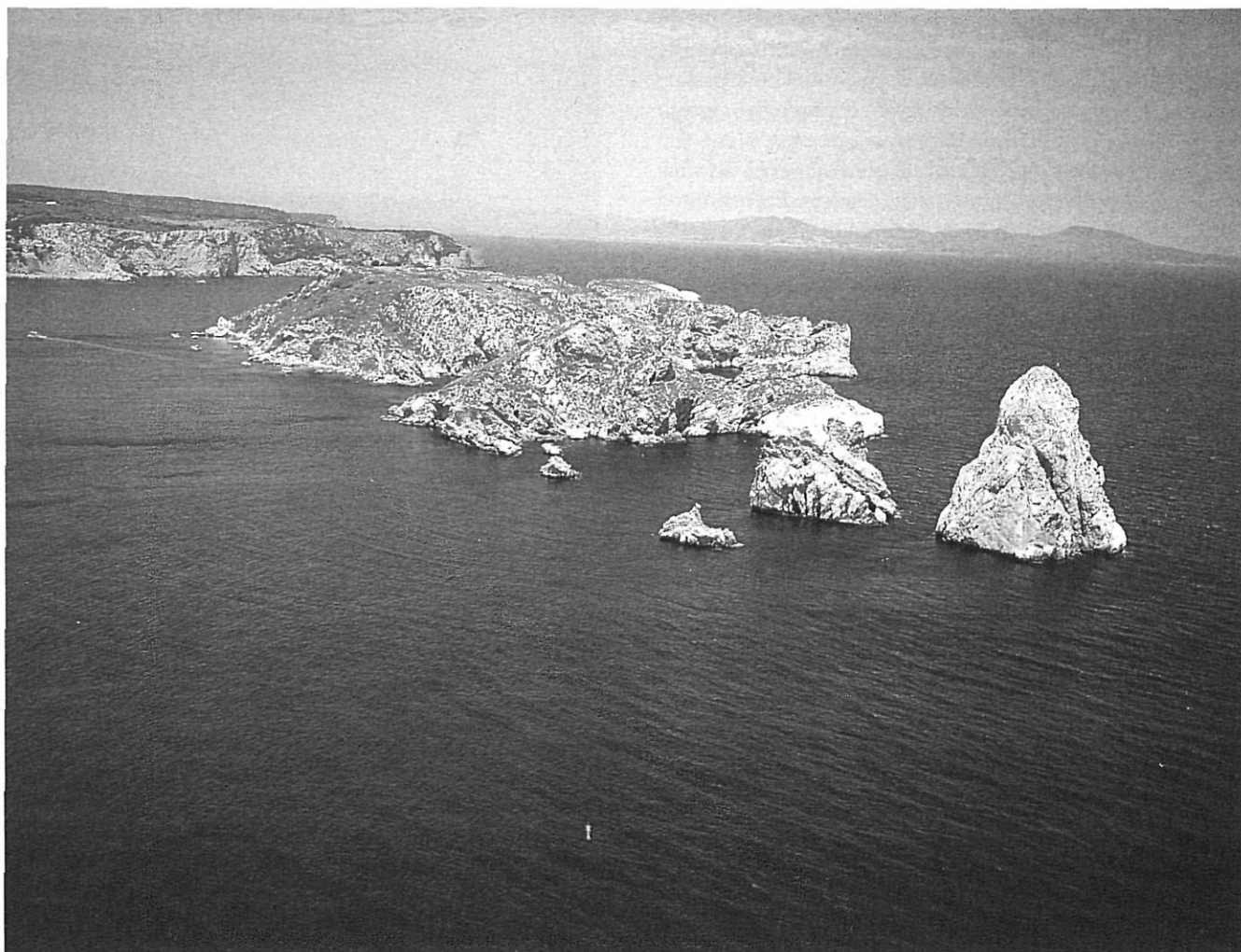
que avancem empesos pel petardeig ronc del motor, les veles cargolades a la verga i el pal major sobiranament dret i pelat. Tan bon punt ens embarquem, Miquel Martí, conservador del Museu de la Pesca i una de les persones que més han contribuït a preservar la memòria de la gent de mar, m'allarga un plànol perquè vagi situant les pedres, els esculls i els illots que anirem trobant. M'imagino que és el mapa d'un tresor i busco amb deler la marca, la creu miraculosa assenyalada en un lloc qualsevol del paper. Mentre l'examino, la brisa em plega el paper, me'l bat irreverentment contra la cara. Així doncs, el guardo i aprofito la lentitud de la sortida per mirar-me el solc escumós que fa el deixant del *Rafael*. En Miquel, però, és un home diligent i me'l fa desplegar de nou. «Aquí s'hi fa bon calamar», m'informa mentre circumval·lem l'illot de la Galera, «i en aquesta roca, es veu pel color, hi abunden els musclos», afegeix amb entusiasme quan voregem la Negra, just davant de cala Malagrida, una platja de còdols on els forasters, temps enrere, feien quarantena abans d'entrar a Palamós. M'indica també els llocs propicis per pescar-hi congres, i sards, i pops, i eriçons, i rogers, però en realitat la seva obsessió són els musclos: «Sí, sí; jo, quan tanco els ulls, veig un musclo».

A en Miquel li agraden els musclos i les xefles. Des del mar, cada petita cala que m'indica la considera pertinent per

organitzar-hi una festa. Eren prestigioses les que se celebraven al mas Juny, propietat de Josep Maria Sert i, més tard, de la família Puig Palau. Encimbellada damunt s'Alguer, és una casa amb una vista privilegiada que van freqüentar artistes, polítics, escriptors, actrius i actors. Se sap que hi van fer estada Marlene Dietrich, Francesc Cambó, Coco Chanel, Luchino Visconti, Josep Pla i Salvador Dalí. També en va ser hoste el director de cinema René Clair, que va visitar Llafranc un any imprecís per les festes de Santa Rosa i ho va aprofitar per saludar Sert al seu magnífic casal. En donava notícia, el 1943, un cronista de *Los Sitios* que assegurava que a René Clair, en aquell ambient de festa local, «todo le hacía gracia: las acacias tísicas, las niñas bobaliconas, los farolillos ochocentistas, la música estridente, el café infame, el ir y venir de la multitud abigarrada y espesa». El bullici s'ha apagat; la casa, oculta entre els pins, té ara la quietud solemne dels monuments. A baix, en l'aigua plana de la cala, un vell pescador assegut en una minúscula barqueta espera pacientment que algun peix li corbi la canya. Els de terra endins, que per afigurar-nos la duresa marítima només sabem recórrer a les marejades o als huracans, hauríem de passar un matí, una tarda o un dia sencers immòbils a la barca, fent guàrdia a un ham. L'espera és la prova més amarga per als malalts de desesperació. Quina esplèndida lliçó dona també la humil barraca de pescadors de cala Estreta, contrapesant l'opulència adormida del mas Juny.

Les illes Formigues.





Els set illots de les Medes.

A mar, la humanitat retroba la il·lusió infantil d'anomenar. Hi ha res més senzill i excitant que descobrir una pedra amb la punta afuada com una agulla i batejar-la, felïçment, l'Agulla, perquè així figuri als mapes pels segles dels segles? El més petit accident geològic s'assembla a alguna cosa, en recorda alguna altra, i d'aquesta manera tan efectiva, de mica en mica, cada pedra, cada sortint i cada entrant de mar, cada arbre que s'hi aboca, pren el seu nom. El nom de les Formigues no és altra cosa que una imatge poètica per accentuar la petitesa amb què s'albiren de lluny. Les resseguim a sotavent, per esquivar les ventades que s'alcen a partir del cap de Planes. Aquí el mar és més indòmit, més perillós. Per a la gent que hi feineja, les *Formigues són senzillament l'Illa, una porta natural cap al mar lliure*. Per això, els dies rúfols, es diuen entre ells: «Avui no passarem de l'Illa». Aquest grup de roques erosionades, torturades per l'aire i la sal, imposen un silenci mineral. A mesura que ens hi acostem, prenen una aparença ruïnosa, de castell abatut. La voregem en un mutisme absolut i, després, virem cap al port.

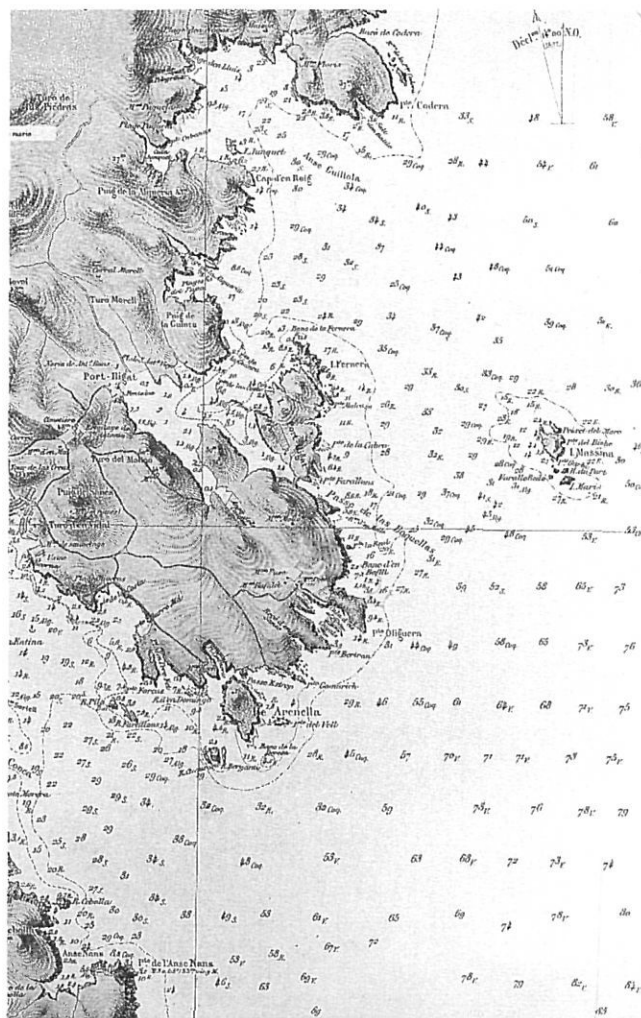
Les Medes, la catedral submergida

Si algú ha passejat mai pel port de l'Estartit desconfiarà immediatament de qui negui la possibilitat de navegar fins a les Medes. Quan comença el bon temps, la marina ja és plena de casetes que proposen excursions en vaixells panoràmics o convencionals per descobrir la part emergida de l'arxipèlag o per explorar les seves riqueses subaquàtiques. Però si algú hi va mai entre el març i el juliol i sent, a més, un pànic indícut pels ocells de vol rasant, sabrà que no ha de fer ni tan sols l'intent d'acostar-s'hi. Les Medes són les illes on hi ha la *més alta concentració de gavians argentats de tota la península Ibèrica*, i durant els mesos de calor defensen la posta dels ous amb una agressivitat només comparable a la dels templers que custodiaven el sant Graal. Els xiscles són insuportables i els excrements amb què bombardegen els intrusos, a més de molestos, són terriblement corrosius. Si així i tot algú té prou fetge per enfilejar-se a la

Meda Gran, que s'armí amb un paraigua, un salacot o un casc de manobre, que es despreguï de l'americana i del jersey de punt, i que es disposi a afrontar l'eixordadora cridòria i l'empastifada a discreció. Atenció al clatell: solen atacar a traïdoria per l'esquena.

Des de la platja de l'Estartit, la perspectiva es deforma i l'arxipèlag sembla una gran roca compacta. En realitat el constitueixen set illots: el Medellot, la Meda Gran, la Meda Petita, les Ferranelles, els Tascons Grossos, els Tascons Petits i el Carai Bernat. Enmig de la calitja, l'efecte és fantasmagòric: la boira cobreix les illes com estenen-hi una gasa humida al davant, i la mola de pedra que s'interposa entre vosaltres i l'horitzó sembla de sobte el gran ventre d'un gegant adormit. És un espectacle inquietant. Josep Pla —de quina cosa no va escriure aquest home?— considerava que des de la platja les Medes fan una companyia indiferent i que, no obstant això, proporcionen una sensació d'empara. Potser sí, però els dies de boira baixa, retallades contra aquell cel anèmic, incolor i plumbi, la seva presència més aviat resulta amenaçadora. En canvi, les entranyes d'aquests illots —asseguren els que s'hi han submergit— són d'una bellesa inigualable. De fet, són una prolongació natural del massís del Montgrí que resta submergida al braç del freu i emergeix de nou a una milla de la costa. Les estructures que hi ha sota aigua fan unes tortes, unes anfractuositats i uns pinacles tan bells, que els corallers asseguraven que les Medes eren la volta d'una immensa catedral sostinguda per columnes naturals. Els vents i les regolfades s'han encarregat de donar a aquesta porció de terra una personalitat i una morfologia pròpies, malgrat els seus vincles submarins amb el Montgrí.

Les illes d'una certa entitat poden acostar-nos al paradís, però l'efecte de les discretíssimes illes gironines és més aviat inhòspit; per força han de ser fruit d'una catàstrofe que va escapar el continent, i la solitud i la intempèrie hi han fet la resta. D'aquí que resulti tan sorprenent que, en altres èpoques, hi hagués viscut gent. A la part més alta de la zona coneguda com la platja del Cementiri, a la Meda Gran, s'hi van trobar restes humanes presumiblement d'època romana, encara que hi ha qui manté que els ossos s'haurien de datar amb més exactitud en la guerra de 1908. La situació estratègica de les Medes, entre el cap de Begur i cap Norfeu, ha estat causa d'històriques disputes militars, a la qual cosa també deu haver contribuït el fet que siguin les illes més importants de la franja mediterrània que va des de les Hyères —explorades també per Stevenson— a Toló, fins a l'altura de Castelló de la Plana, amb els illots Colombrats. Han estat també refugi de corsaris, pirates i professionals del pillatge més variat. Hi havia, per exemple, especialistes a fer naufragar goletes càndides. El rei Martí l'Humà, fart de l'activitat il·lícita i de les bandes criminals, va decidir assegurar l'illa assentant-hi un monestir de l'orde militar del Sant Sepulcre. La mesura va fer efecte un cert temps. Després, les Medes van ser de nou assaltades. Encara, durant part d'aquest segle, s'hi va mantenir una guarnició.



Les illes de Portlligat i el cap de Creus

La sensació d'empara que les Medes escassament procuren arriba a ser commovedora i fins fraternal en el cas de Portlligat i la seva illa. Alguns cadaquesencs encara la coneixen com l'illa del Correu, perquè en temps reculats s'hi havia allotjat un carter. S'hi preserven algunes edificacions, a la banda de ponent, una torre i un cobert per a embarcacions. A la dècada dels seixanta, un masover encara tenia cura de llevar fruit d'unes terres tan difícils. Hi havia farratges, arbres fruiters, gallines, vaques i bous. Un paradís a frec del continent. Un es pregunta per quina estranya ambició pot desitjar-se conquerir una illa de calma si es té, just davant, una badia tan serena i plàcida com la de Portlligat. Però el cas és que l'illa ha estat cobejada incessantment per particulars que n'han volgut tenir la propietat exclusiva, un afany que només s'explica per l'element exòtic que aporta el fet de saber-se isolat, encara que només sigui per un estretíssim passatge d'aigua. Arnald Plujà, en el seu estudi del cap de Creus, n'enumera els successius estadants: Esteve Figueres, a mitjan segle passat; Lluís Sentís, germà del conegut periodista, a la dècada dels seixanta, i posteriorment, patrimoni d'una entitat bancària, de l'empresari Robert

Mercader i d'una societat alemanya. Actualment és propietat de la Diputació de Girona, que projecta convertir-la en seu d'un centre d'investigació mediambiental.

Des de la platgeta de Sant Antoni, on s'enfila el camí de ronda del cap de Creus, la vista de l'illa és sensacional. Deu haver-hi punts de guaita més elevats que facilitin panoràmiques espectaculars sobre la badia de Portlligat, però aquestes vistes imponents sovint ens allunyen d'allò que mirem. A vegades, és preferible conformar-se amb la imperfecta mirada humana que no pas aspirar a imitar l'ull de Déu. Des d'aquesta platja insignificant, doncs, s'obté una impressió prou gratificant. L'aigua que us separa de l'illa, si el dia és apagat i tebi, té un color gris perla i pren una densitat com d'acer fos, amb una levíssima vibració a la superfície. La silueta de tres o quatre arbres escassos sobre el verd de l'illa contenen més promesa de viatge que la més agosarada expedició a les antípodes amb què prova de temptar-nos un fullet turístic qualsevol.

Molt a prop de Portlligat, un cop passat l'hostal del Sol Ixent, hi ha l'illa més deliciosa que us pugueu imaginar. Si féssiu dibuixar a un infant la terra de Robinson, us traçaria damunt del paper, no hi ha dubte, la silueta de s'Arenella. De forma gairebé circular, s'hi distingeix perfectament, al capdamunt, la casa del polític i escriptor Víctor Rahola, l'antic propietari, i els quatre pins que en protegeixen la façana. Si us hi encanteu gaire estona, us assaltarà un desig irreprimible d'acostar-vos-hi fent quatre braçades per l'estret passatge d'Estrop que la separa de la península. A la banda de migjorn, encara es conserven les ruïnes de la barraca d'en Llimó, i a llevant, les restes d'un antic cau de tabac dels anys del contraban. És l'illa de l'aventura, de l'autèntica i sobirana solitud, l'illa assenyalada amb la creu en el mapa del tresor. Té, a més, el seu contrapunt fosc en el rotund penyal

d'Es Cucurucuc, una gran roca de forma cònica i aparença glacial que fa de vigia de l'illa. Anna Maria Dalí feia present aquest illot com una referència per als navegants en una descripció del retorn de les embarcacions al port: «Cadaqués, que estava vorejat d'olivars i només una ratlla molt estreta de cases resseguia la costa, adquiria una bellesa extraordinària quan els bergantins, goletes o pailebots, que sistemàticament entraven i sortien del port, passejaven les seves veles inflades pel vent sobre el fons gris plata de les oliveres. No oblidarem mai, els que hem tingut la sort de veure-ho, la majestat amb què, cap al tard, algun d'aquests vaixells apareixia entre l'Es Cucurucuc i la punta de Calanans i entrava al port amb les veles daurades pel cel de posta».

Al cap de Creus, on es concentren la meitat de les illes que hi ha al llarg del litoral català, és on de fet es fan menys útils per reparar l'esperit de l'isolat o l'illòman. El paisatge torturat i agrest d'aquesta península ja us imposa, sense necessitat de suplementos insulars, l'aïllament i la minerologia. Tot aquest territori és una illa fabulosa; aquí on no fa gaire va existir el far de la fi del món; aquí on la tramuntana esgarria el pensament i, a l'hivern, talla la pell amb punxes de vidre; aquí on, segons la llegenda, un llop gegantí va escapar-se del caçador que el perseguia fent un salt inconcebible fins a clavar l'urpa a la Meda Gran, on encara es perpetua la seva marca. Així i tot, si encara busqueu l'última illa, aneu a l'Encalladora o l'illa blanca, seguint el camí de l'Infern. És una llenca de terra granítica i allargassada on han embarrancat nombrosíssims vaixells. Reposeu sobre una roca qualsevol, de cara al mar, al vent que regala i a aquests fragments de terra despresa, i admireu-vos de la profunditat hipnòtica del cel del nord.

Eva Vázquez

