



SANTI SOLER I SIMON

La casa Simon de Girona

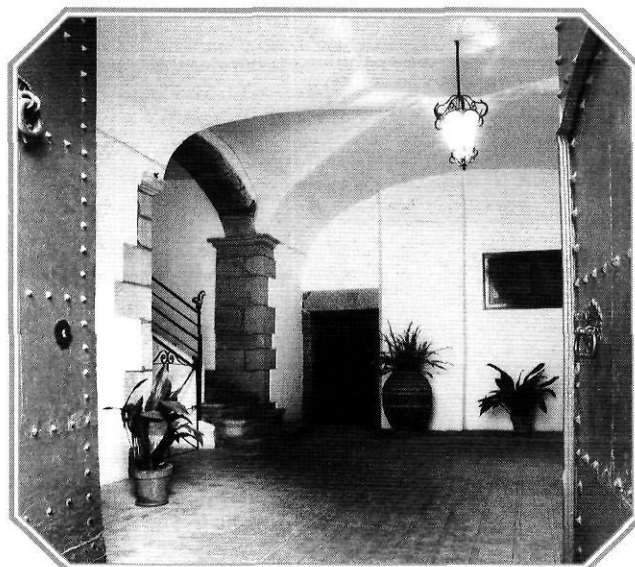
Fotos: Jordi S. Carrera

A la plaça de la Catedral de Girona, davant de la monumental escalinata, s'alcen dos edificis que a primera vista únicament tenen en comú el mateix tipus de portalada dovellada. El de la dreta és l'antiga casa Pastors, actualment seu de l'Audiència Provincial, edifici notable, de pedra picada, que de sempre ha merescut l'interès dels historiadors de la Girona antiga. L'edifici veí, en canvi, assenyalat amb el número 1 de la plaça, és una casa que llevat del color amb què fa uns anys es va repintar la façana, passa més aviat desapercebut davant la monumentalitat de pedra grisa que ofereix l'indret: el conjunt de la Catedral, l'edifici de la Pia Almoina, la veïna casa Pastors, el Portal de Sobreportes... Aquest edifici es coneix per Can Simon pel fet d'ésser aquesta família, els Simon, els seus propietaris d'ençà de fa uns 150 anys. Una casa bastant

desconeguda i, tanmateix, interessant, no només pel testimoni històric que aporten els murs sobre els quals s'assenta sinó també pel regust que encara avui conserva, en el seu interior, de les èpoques passades.

L'edifici de Can Simon és, de fet, l'únic edifici d'habitatges amb l'accés a l'esmentada plaça. La seva façana, llevat del portal de punt rodó amb carreus decorats en forma de coixí, ofereix la imatge del típic edifici de la centúria passada, amb un principal o primer pis destinat als propietaris i dos pisos més al damunt habitats pels llogaters. Les tres plantes, amb tres balcons cadascuna, contempnen des d'un lloc privilegiat la immensitat de la façana barroca de la Seu. Aquesta imatge que ofereix l'edifici data de l'any 1851 quan es remodelà, obrint-hi les actuals balconades, llevat d'una que ja existia, i les golfes de la casa es transformaren en un tercer pis.

CASES AMB PROTAGONISTA

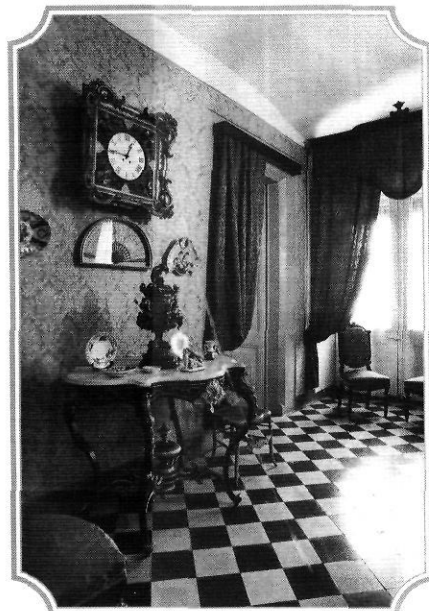
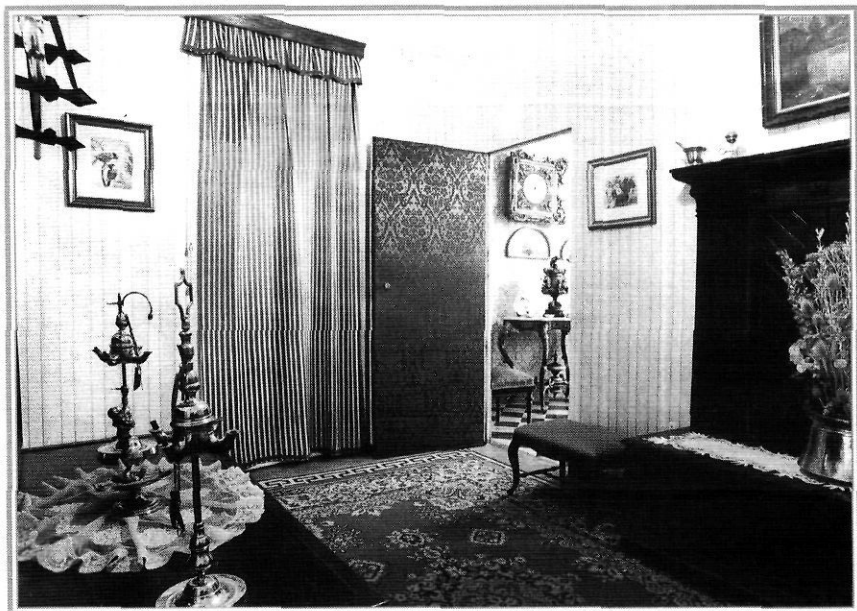
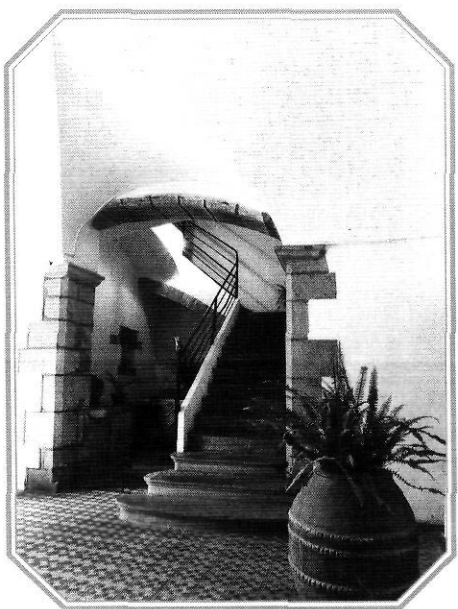


La història d'aquest edifici, aixecat en l'indret del mercadell medieval, va lligada a la de l'urbanisme d'aquesta zona del barri vell que ja en època romana, segons els arqueòlegs, constituïa la part baixa del fòrum de la ciutat. La presència de l'antiga capella de Sant Genís, encara existent a principi del s. XVII, revela la complexitat de l'urbanisme d'aquest indret, amb edificis i carrerons desapareguts ja fa molts anys, en el moment que es configurarà l'actual placeta i es construirà l'escalinata. L'espai ocupat actualment per la casa Simon havia estat, com la majoria dels immobles d'aquest lloc, de domini directe del Capítol de la Catedral i limitava, com limita encara, per la banda de ponent, amb la part alta del mur antic de la ciutat, és a dir, la muralla de la Força Vella, sobre l'actual pujada de Sant Feliu.

Residència de canonges durant molts anys, a mitjan del segle passat, en pocs anys de diferència la casa passà a mans de diferents propietaris, entre ells l'impressor gironí Vicenç Oliva, el qual hi tingué instal·lada la seva impremta fins que l'any 1850 Baldiri Simon comprà la casa, en pública subhasta, per la quantitat de 37.000 rals de billó.

Baldiri Simon, un tortellanenc alcalde de Girona

Baldiri Simon i Corominas (Tortellà 1811 – Girona 1895), per la seva trajectòria personal en la Girona de mitjan segle XIX, és un dels personatges més interessants lligat a la història d'aquest edifici. Els Simon són una família d'arrels garrotxines, el bressol de la qual és al poble

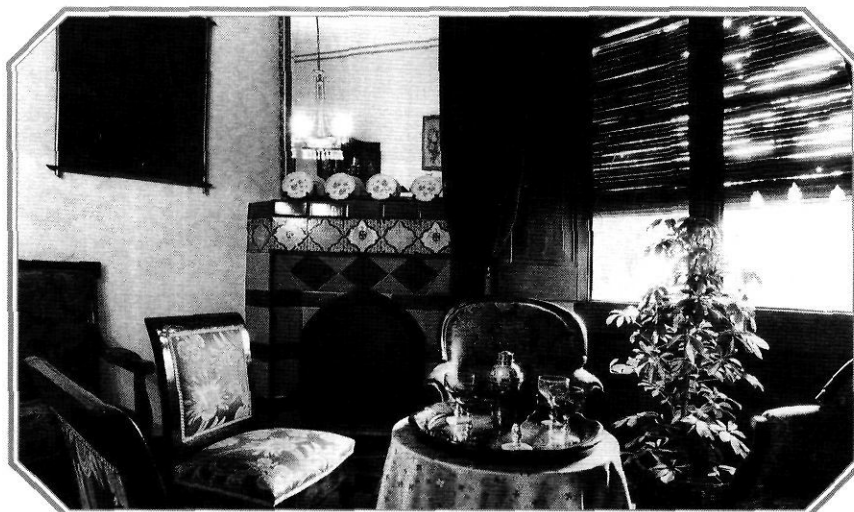
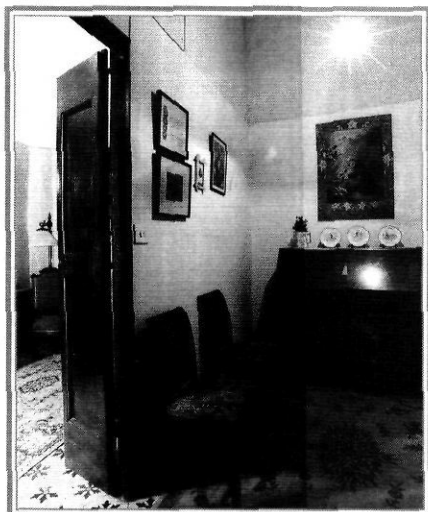


de les Planes d'Hostoles, on apareixen documentats ja des del segle XIII. L'avi de l'esmentat Baldiri, Joan Simon i Arbat, fou un fadrister d'aquesta família, el qual a mitjan del s. XVIII s'instal·la a Tortellà a causa del seu matrimoni amb una pubilla d'aquest poble. En el dinàmic Tortellà d'aquells anys, els Simon com altres nouvinguts tingueren un paper destacat com a paraires, negociants o fabricants d'indianes i com a promotors de l'espectacular creixement urbanístic que experimentà aquest poble a la segona meitat del segle XVIII.

A l'edat de 23 anys, orfe de pares, Baldiri Simon s'instal·la a Girona, amb la finalitat d'aprendre l'art de la notaria i encaminar la seva vida cap a aquesta professió. Exercí uns anys com a escrivà de dos reconeguts notaris de la ciu-

tat, però aviat, l'esperit negociant, herència del seu pare i de l'avi, portaren el jove Baldiri cap a d'altres camins.

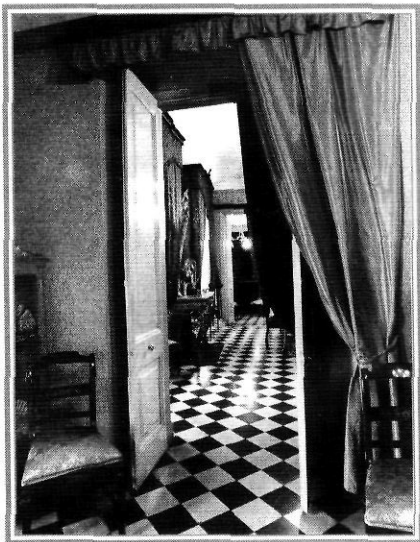
L'any 1838 fou elegit alcalde de Girona, en un moment en què aquest càrrec era més aviat una font de problemes a causa de la guerra carlina i de les dificultats financeres que presentava des de feia anys la hisenda municipal. No és estrany doncs que Baldiri Simon intentés endebades d'exonerar-se d'aquesta responsabilitat, talment com havia fet el seu predecessor en l'alcaldia, Marià de Cors i de Niubó. Finalment, però, es va veure obligat a exercir d'alcalde fins a 1839, complint el seu jurament de guardar i fer guardar la Constitució de la monarquia espanyola de 1837 i la seva fidelitat a la reina Isabel II. Fidelitat que, per altra banda, ja havia pogut demostrar



uns anys abans formant part de la Companyia d'Artilleria de la Milícia Nacional.

Entre els papers familiars es conserva un llibre de comptes començat per Baldiri l'any 1840 que reflecteix molt bé el que va ser la seva trajectòria en la Girona del segle passat. Aviat el seu nom figura entre els hisendats de la ciutat i el trobem intervenint en tota mena de negocis, a títol individual o bé formant societats amb d'altres companys, sense oblidar tampoc les operacions creditícies fetes no solament a particulars sinó també a la mateixa Administració Pública. L'any 1852 figura ja en la llista nominal dels trenta majors contribuents de la província i entre 1875 i 1877 tornà a exercir un càrrec públic, aquesta vegada com a diputat provincial, pel districte d'Olot.

El seu talent personal va saber aprofitar molt bé els beneficis que la revolució liberal aportà als homes de la seva classe, com per exemple en el cas de les desamortitzacions de béns eclesiàstics, en les quals participà adquirint-hi diverses finques. Les seves inversions responien a una variada gamma de possibilitats, des dels arrendaments de delmes o de drets municipals, tan típics de l'Antic Règim, a d'altres com la compra d'immobles urbans per a llogar o revendre, compres a l'engròs de bestiar en les diferents fires de la província, compres de boscos per a fusta, participacions en la fàbrica gran de Tortellà o en la subscripció d'accions a diferents companyies, com per exemple la dels *Ferrocarrils del Norte secció de Granollers a Girona*, la de la Companyia del Canal de Tamarite, etc. L'any 1884, conjuntament amb el seu fill i

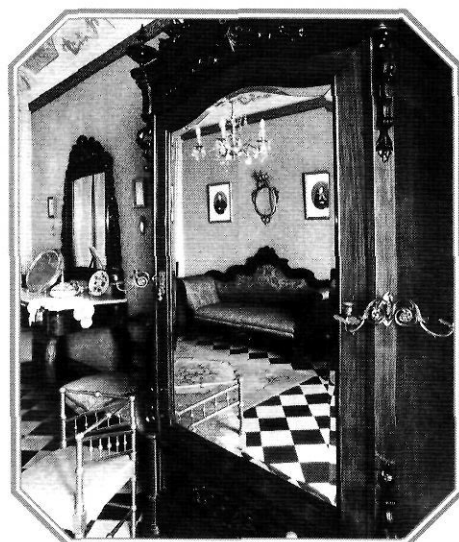
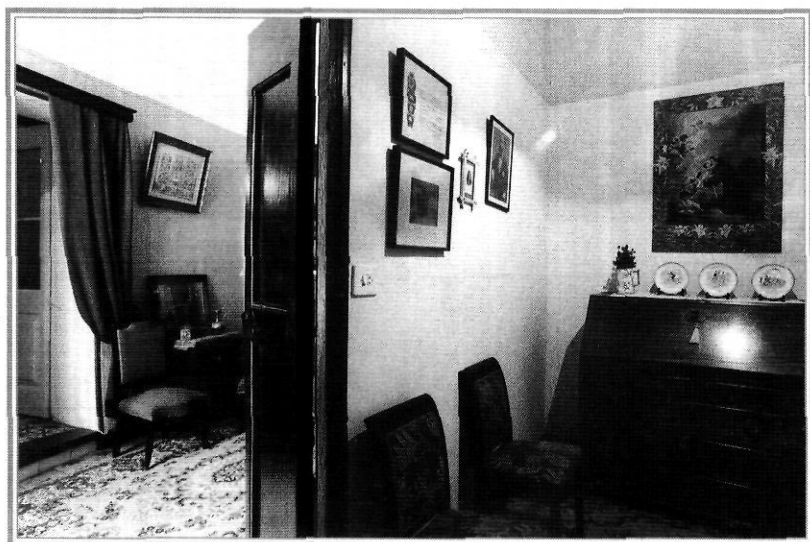


Joan Turon Teixidó, formen la Societat Turon Simon i Cia de Gerona, constituïda per 20 anys i un capital de 45.000 pessetes per a la compra, venda i manufactura de suro.

D'ençà de 1853 la seva vida transcorre a la casa de la plaça de la Catedral, la qual reformarà al seu gust i en la qual va néixer i créixer el seu hereu, Tomàs Simon i Oliveras. El veïnatge de les dues cases de davant de l'escalinata i alguna cosa més afavoriren el matrimoni entre el fill de Baldiri Simon i la petita de casa Pastors, Maria de las Mercedes, en un moment en què l'hegemonia d'aquesta aristocràtica casa gironina («Después de Dios, Casa Pastors!», deia una dita familiar) tocava ja a la seva fi.

La seva llarga vida, des del punt de vista sentimental, fou també molt intensa. Es casà tres vegades, l'última quan

ja s'acostava als 80 anys. El seu primer matrimoni fou amb Isabel de Vehí i Ros, una jove palamosina (parenta dels Vehí de la Bisbal), amb qui es casà l'any 1840, però amb la qual només va poder conviure nou mesos per causa de la seva mort prematura. Vidu d'Isabel, al cap de nou anys, es casà amb la seva criada, Maria Oliveras, que fou la mare del seu únic fill i amb la qual es coneixien des de feia temps. Finalment, a l'edat de 76 anys, es casà amb una vídua gironina, de nom Maria Bertran i Fontbernat. Poc abans d'aquest últim matrimoni Baldiri tingué la temptació de casar-se amb una joveneta per la qual se sentia apassionadament atret, però a qui doblava sobradament l'edat. Aquestes intencions foren molt mal rebudes per part del seu fill i de la seva jove, amb els quals compartia des de feia anys el



mateix sostre, a la casa de la plaça de la Catedral, i originaren un petit conflicte familiar ja que aquells intuïen, en la jove pretendenta, un amor massa interessat, que podia fer capgirar els interessos familiars. Atesa l'amistat de la família amb el bisbe, la intervenció d'aquest en l'assumpte fou decisiva per tal de fer recapacitar el vell Baldiri Simon que, malgrat el pas dels anys, devia sentir-se encara jove.

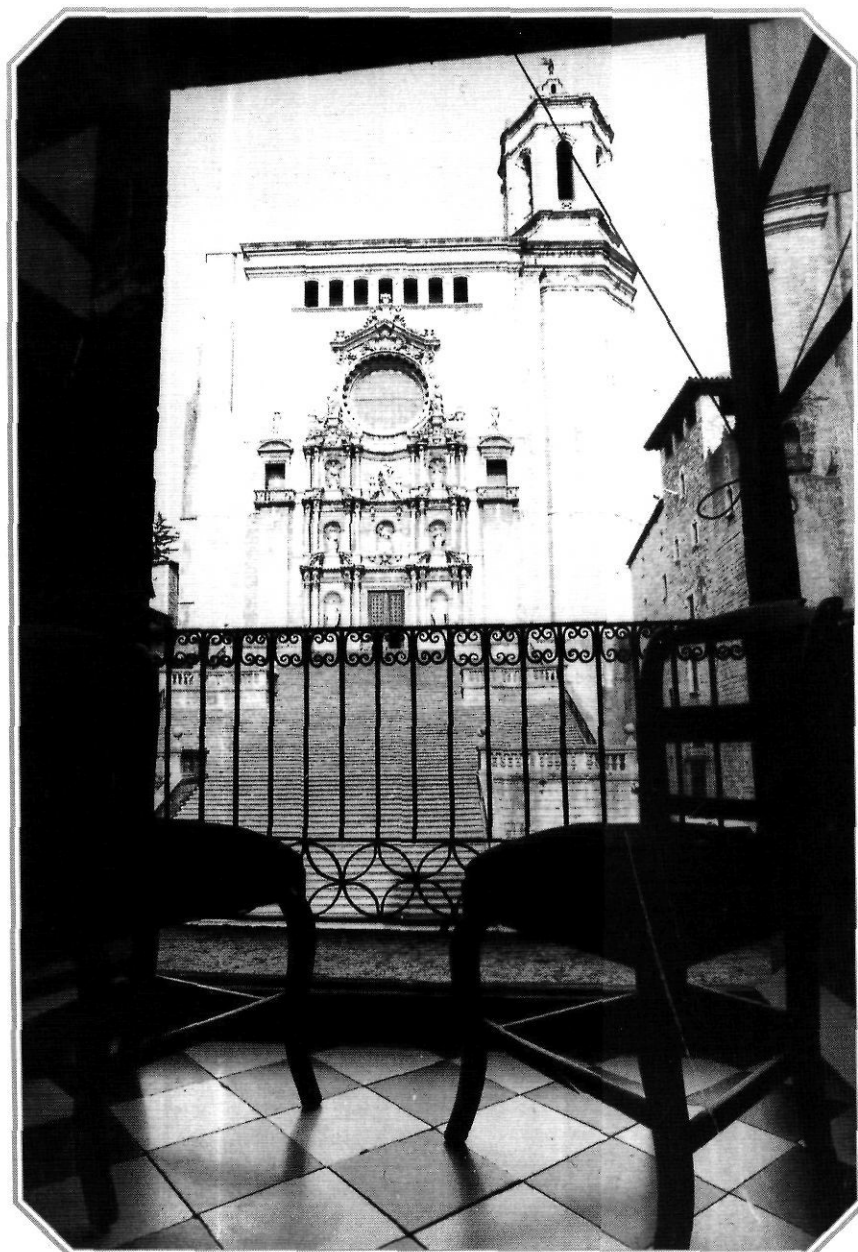
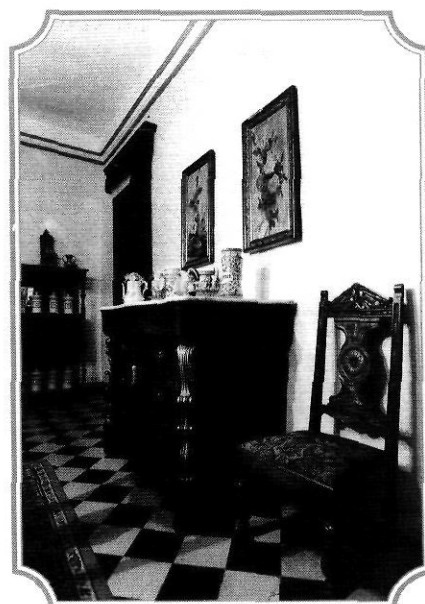
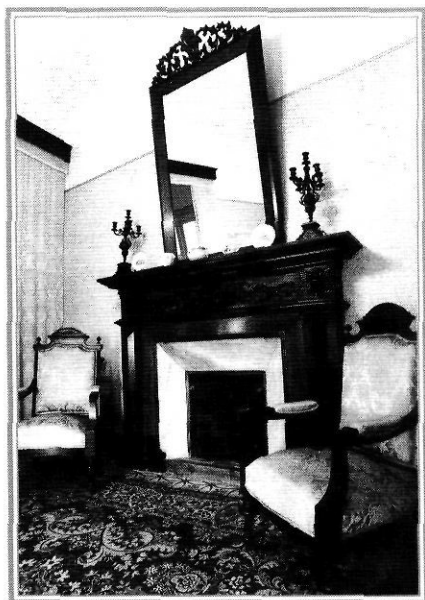
Una catedral al balcó i un jardí sobre la muralla

El pis principal de l'edifici és el que Baldiri Simon convertí en la seva llar després d'haver comprat la casa. S'hi accedeix, en travessar una espaiosa entrada, per una escala de pedra, amb barana de ferro forjat i un pom de bronze

simulant un lleó, que deixa a la seva esquerra, als peus del forat de l'escala, el brocal polièdric de pedra d'un pou molt antic. El pis és ampli, amb una distribució que evidencia la unió de dos cossos d'edifici que, en un moment donat, es fusionaren configurant l'estructura actual en forma d'ela.

La part de sol ixent, és a dir, la part de davant, que dóna a la plaça de la Catedral, conserva, en el mobiliari i en la decoració, tot el regust isabelí del moment. És un espai constituït per tres estances: la sala principal de la casa i dues habitacions dormitori a banda i banda.

Les fotografies de Baldiri Simon i de la seva segona esposa presideixen aquesta sala, en la qual destaquen també entre d'altres elements les porcellanes, els rellotges i un gran retrat a l'oli de Maria de las Mercedes de Pastors i de

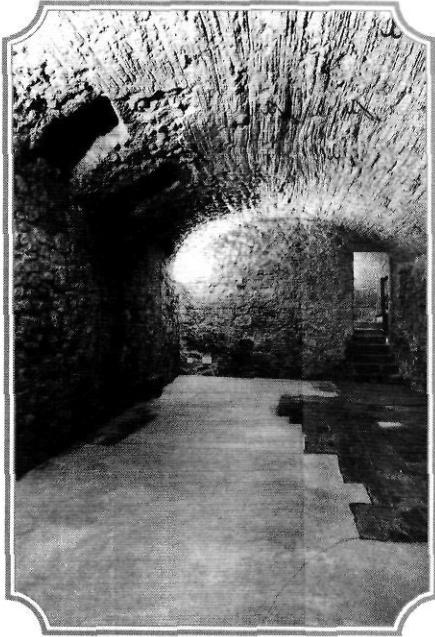


Maranges que pintà l'any 1891 el pintor Alarcón. Cadascun d'aquests objectes, com els de la resta de la casa, estan perfectament documentats en la tradició oral que els Simon han anat transmetent de generació en generació. En aquesta sala, en la qual també hi són presents els consogres de Baldiri (*Don Joaquín de Pastors i de Vilallonga* i la bisbalenca *Donya Adelaida de Maranges i de Marimon*), el conjunt daurat de la consola i les cantoneres contrasta amb la nota de color vermellós que hi posen els cortinatges i el tapissat de les cadires i les butaques.

Al costat de la sala, el *quarto blau*: una habitació amb alcova i sostre decorat que conté al fons un llit isabelí esplèndid i molt ben conservat, des del qual es contempla, a través del balcó, la imatge pètria de la Catedral. Per l'altra

banda de la sala s'accedeix a una estança més petita, també dormitori, on predominen ja els mobles més avançats, d'estil Restauració, com un curiós llit de barca, una consola, un tocador i també un conjunt de tres cadires que, segons la tradició familiar, procedeixen de casa Pastors, concretament de l'habitació que allotjà el general Álvarez de Castro durant els setges de Girona.

A la resta de la casa, a les saletes i altres dependències, hi domina el mobiliari isabelí, gairebé segur, contemporani a Baldiri Simon. Així hi trobem una varietat de consoles i calaixeres de diferents formes, però sempre enquadrades en l'estètica romàntica pròpia del regnat d'Isabel II: el mobiliari de noguera, de caoba o de xicranda, amb les clàssiques marqueteries de boix o de metall... els miralls amb marc



esculpit... els mobles amb peus d'urpa... Només hi podem localitzar dues peces més antigues: una caixa de núvia de transició del Renaixement al Barroc i un canterano típicament català del segle XVIII. La casa conserva també alguna làmpada antiga de gas, de quan s'utilitzava el gasogen per il·luminar les estances principals. El piano, que originàriament es trobava a la sala i que avui es localitza en una saleta, constitueix un element de la cultura i la vida social que portaven les famílies benestants. Aquest instrument servia per interpretar peces, acompanyar cançons o per amenitzar els balls familiars en diades assenyalades i en les vetllades dominicals.

Deixant de banda les dependències de la casa adequades a les necessitats que imposa la vida moderna, es travessa

l'anomenat menjador gran que presenta en un dels racons una xemeneia ja d'època modernista i ens endinsem a l'espai que ocupà el despatx de Baldiri Simon, amb la seva llibreria, l'escriptori i els testimonis de la vida quotidiana, que han dormit durant anys reclosos en els seus calaixos. Entre aquests, els seus papers, les seves llibretes o bé aquelles balances de butxaca amb les quals pesava les unces d'or i que va estrenar l'any 1838 tot anotant-hi, en senyal de possessió: «Baudilio Simon és mi dueño».

D'aquesta estança es passa a l'habitació amb alcova que fou el seu dormitori i en la qual l'element més remarkable és la xemeneia que hi féu construir, amb marbre i fusta decorada, en la qual féu gravar la B i la S, inicials del seu nom i cognom.

Des d'aquest sector de la casa hom pot accedir, a peu pla, a un jardí situat al mateix nivell del primer pis. Es tracta d'un espai rectangular, arcerat i tranquil, que mira cap a la Devesa gironina,

una d'aquelles inesperades sorpreses que les cases de la Girona Vella acostumen a donar al seu visitant. Possiblement l'existència d'aquest pati s'expliqui per l'enderroc d'algun edifici anterior, molt proper a l'antiga muralla de la ciutat i que un cop terraplenat degué de configurar-lo. En el centre d'aquest pati hi ha un petit brollador de pedra circular a partir del qual s'ordenen les formes geomètriques dels diferents parterres que atorguen al pati la categoria de jardí. En el seu extrem, mirant a ponent, un pedrís que s'alça per damunt la teulada de les cases de la pujada de Sant Feliu marca el traçat del mur antic de la Força Vella. A l'altre extrem del pati, damunt la cisterna allí

existent, destaca un ferro forjat acabat en figura de monstre alat. Aquesta figura, si pogués parlar, ben segur que podria testimoniar la presència, en aquest jardí sobre la muralla, d'un il·lustre pintor que tenia una especial predilecció per aquests racons del barri vell gironí. Ens referim, naturalment, a Santiago Rusiñol, que, convidat per la família, ens consta que hi va prendre cafè en alguna tarda de les seves estades gironines.

Un refugi antiaeri improvisat

Des d'una escala interior, de la part de ponent de la casa, es baixa a un soterrani situat aproximadament al mateix nivell de la plaça de la Catedral que en altre

temps, per les seves immillorables condicions ambientals, serví de celler. Aquest espai, per la seva solidesa, proper a l'antiga muralla i sobre el qual carrega una de les voltes

que sostenen el primer pis, tingué durant la Guerra Civil de 1936-39 la funció d'un improvisat refugi antiaeri. Davant el perill imminent de bombardig, aquest espai acollia els estadants de l'edifici, així com familiars, amics o coneguts. Entre aquest grup de gent, per exemple, hi havia un grup de monges de la comunitat de Filles de Sant Josep, dites Josefines o Butinyanes que en aquells dies de por vivien amagades a la segona planta de l'edifici, en el pis que va ser durant molts anys residència del doctor Esteve Canadell i Quintana, canonge i degà de l'església Catedral.

Aquests baixos connecten amb la

zona de l'entrada de la casa, avui dividida en part per un envà que separa l'entrada pròpiament dita de la zona destinada en altre temps a les cavallerisses i a les cotxeres.

Des d'aquesta entrada estant, mirant cap a l'exterior, el portal de punt rodó de Can Simon retalla la presència magnífica de la catedral gironina, en una imatge inèdita, com de postal, senyal personalíssim d'aquesta casa centenària. La seva actual propietària és Maria Mercè Simon i Blanch, filla de

Narcís Simon i de Pastors i de Maria Blanch i Coma, la qual conserva avui, amb veneració i estima, tot aquest llegat dels seus avantpassats.

Santi Soler i Simon



Baldiri Simon, amb la segona esposa i el fill, l'any 1866.

J. Baucó Simon