

# El paisatge anímic de Domenge

Sota el lema *Un paisatgista místic* s'ha pogut veure aquest setembre a la Sala Oberta del Museu Comarcal de la Garrotxa una interessant retrospectiva del pintor Melcior Domenge (Olot, 1872-1939). Des del 1978 que no se'n feia cap exposició. De manera que, pràcticament, per a les noves generacions Domenge és gairebé un desconegut, que té algunes obres al museu olotí i que, de tant en tant, se'n mostra alguna pintura en comptades col·lectives.

Al nostre país es parla molt del patrimoni cultural que cal recuperar, però quan es diu això es tendeix a pensar en l'estimat romànic i en d'altres valuoses mostres de la nostra cultura de temps reculats, però no es pensa tant en aquest passat immediat de final del segle XIX i inici del XX, quan es tornava a afermar la nostra cultura i la nostra llengua. Tot això en el context mundial del progrés accelerat per la revolució industrial. Ens sembla que aprofundir en les nostres arrels modernes podria aclarir-nos molts dubtes i ens faria avançar en la comprensió de la nostra identitat. Últimament veiem clars esforços

encaminats a recuperar aquest passat. Al Museu d'Art Modern de Barcelona, Cristina Mendoza ha organitzat exposicions de Santiago Rusiñol, de Casas, de Togores..., que han rebut el suport de publicacions ben meritòries.

A la Fundació Cultural de la Caixa de Terrassa, hem vist la dels germans Pere i Tomàs Viver, mostra acompanyada d'una monografia amb textos de Jordi À. Carbonell, Mireia Freixa i Neus Peregrina que estudia l'aportació de l'*escuela de paisatgisme terrassenc* als inicis de la pintura catalana del segle XX.

Aquí volem lloar l'esforç del Museu Comarcal de la Garrotxa que, segurament amb menys possibilitats econòmiques, també segueix aquest fil de recuperar el nostre patrimoni cultural amb la retrospectiva de Melcior Domenge. I tot i que no ha pogut editar una monografia rica d'il·lustracions sí que ha procurat que el quadern que acompanya la mostra expliqui diferents aspectes de l'obra i la vida del pintor, textos útils tant als estudiosos com a aquells qui senten curiositat per les nostres coses. En són autors: el comissari de la mostra, Antoni Monturiol, qui, a més, coordina el catàleg conjuntament amb Joan Sala i Plana, que també hi escriu, Alexandre Cuéllar, Josep Murlà i Esther Boix.

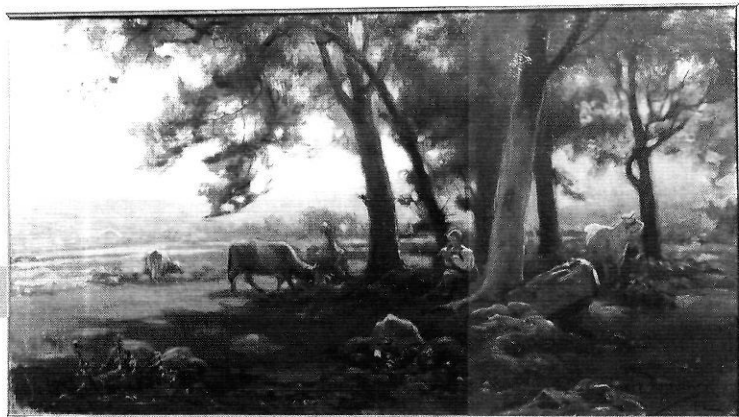
El 1900, Alfred Opisso diu que *pintar paisatge a plein-air* és senyal d'un temperament que en podríem dir *modern*. També diu: «El paisatgista és el retratista de la naturalesa i ha d'entendre els trets *psicològics* d'aquesta, com si es tractés d'una figura humana; no ha de ser un fotògraf sinó un vident». Aquest pensament d'aprofundir la

*Dos paisatges característics de Melcior Domenge exhibits a l'exposició d'Olot.*



natura plantant el cavallet a la intempèrie floria arreu d'Europa sota l'impuls de l'Escola de Barbizon. A la nostra terra neix l'Escola d'Olot. S'ha dit que aquesta Escola comença i acaba amb els Vayreda, referint-se a en Joaquim i en Marià, i no pas a tota la llarga llista de pintors d'aquesta culta família, que va saber evolucionar al ritme del temps. Francesc Vayreda, fill d'en Joaquim, ja cal comptar-lo entre els artistes d'una nova estètica, la noucentista, més amatent als conreus que als boscos, als paisatges urbans, a la naturalesa tocada per la mà de l'home, airejada de claredats mediterrànies.

Contemplar l'obra de Domenge, ens fa pensar que l'Escola d'Olot consta de tres grans puntals. Un: els esmentats germans Vayreda, sobretot en Joaquim que dona un to idíl·lic al paisatge; Marià fou un gran creador com a literat, en pintar preferia la figura humana i no pas els paisatges que tan bé explicava amb paraules. Un altre: Josep Berga i Boix, que ens descriu els cims rotunds, gairebé escultòrics, de l'Alta Garrotxa en gammes daurades (escenes de la Guerra Carlina) o bé argentades (com el meravellós *Paisatge amb pastors* que ara es pot contemplar al museu d'Olot). I el tercer: Melcior Domenge. Segurament que a molts pot sorprendre la nostra consideració vers un pintor que començà d'aprenent al taller de Joaquim Vayreda, li molia els colors i li preparava les teles, segons costum de l'època. Vayreda era un pintor format a Barcelona, París i Roma. En tornar, des del seu taller va



idealitzar els bordois olotins, i ens en va donar tot l'esplendor.

Domenge, de salut feble, no podia enfilarse Garrotxa amunt com ho féu Berga, però sí que es llevava de bon matí per copsar les primeres llums del paisatge. J. M. Mir Mas de Xexàs el qualificava de *pintor matiner* ja que quan els altres començaven la jornada ell ja en tornava. En veure els paisatges de Domenge notem com l'atreia la llum vista des d'una terra embolcallada de verd i de núvols. Quasi tots els quadres exposats són pintats espiant la llum des de l'ombra. N'hi ha dos que em fascinen perquè des del camp obert dialoga la fosca amb la claror: un camp de fajol florit on només llum el fajol i la clariana del dia naixent, amb un primer terme d'opacs matolls on encara hi ronseja la nit. A l'altre: només un camp blanc de fajol a primer terme rep la llum matinera i entre aquestes clarors i les del cel una franja d'arbres i cases dormen encara a la fosca. Aquest desig de llum des de la foscor em fa pensar en Goethe quan deia: «Pertanyo a la classe d'éssers que des de la tenebra ens esforcem cap a la llum». Creiem que Domenge també hi pertanyia, a aquesta mena d'homes. Anhelava un món millor. D'aquí ve el lema de *paisatgista místic*, i no pas perquè era molt devot ni tampoc per la seva vessant de quadres religiosos, d'imatgeria força tòpica. Les figures pageses que feinegen pels seus paisatges tenen actituds vitals i no les descriu amb detalls anecdòtics sinó que les immergeix en el mateix joc de clar-obscur

com fa amb els arbres, amb les roques, són part de la natura.

Entre els arbres del pintor olotí la nit s'hi reté aferrada i ell, des de la fosquedat del primer terme, espera el dia, clama la llum.

S'ha dit que els temes de Domenge són els mateixos del seu mestre Joaquim Vayreda. Potser sí, però no pas el tractament anímic, la psicologia de la natura que deia Opisso. En el mestre els arbres són una filigrana que festeja amb la llum; en el deixeble els arbres retenen la tenebra. Una visió ben diferent de la ufana olotina. D'altra banda, Domenge, a més de ser un pintor matiner, fou un pintor precoç, als 19 anys ja exposa a la Sala Parés. Er. la plenitud de la seva vida va ser un pintor d'èxit, guardonat i amb nombroses exposicions a Barcelona i a Madrid. I el trobem col·laborant en iniciatives cíviques i culturals. S'ha ressaltat la sempre mesurada composició, lluny de la simple espontaneïtat d'apunts només atents a la frescor del traç. També s'ha parlat molt de la personal gamma de verds –el poeta Joan Teixidor els qualificava de *prodigiosos*– i també de la combinació d'ocres i moradencs que el seu primer biògraf, M. A. Cassanyes, anomena *acord Domenge*. Els seus últims anys van ser grisos: s'havien imposat estètiques obertes a nous corrents i la seva pintura continuava vivint closa en el seu paisatge personal. Un món en el qual l'exposició ens fa penetrar i gaudir i, també, pensar-hi.

RICARD CREUS