

Josep COSTA i ROCA.
Valentí Fargnoli Annetta.
Història Gràfica 1909-1940.
Maçanet de la Selva.
Taller d'Història, 1998,
355 pàg.

Benvolgut Valentí Fargnoli

HI HA MOLTS ÀLBUMS d'imatges que tenen com a fil conductor la producció d'un autor; no obstant això, n'hi ha pocs que s'hagin editat amb tanta seriositat com el que avui es ressenya en aquestes pàgines. El Taller d'Història de Maçanet de la Selva ha seleccionat gairebé tres-centes imatges que Fargnoli va captar de diferents esdeveniments del municipi però, sortosament, ha anat més enllà de la simple juxtaposició de fotografies i n'ha fet una excel·lent catalogació. Els autors donen elements de lectura de les fotografies que poques vegades recullen les publicacions. Elements del nivell de si la reproducció és feta a partir d'un negatiu de placa de vidre o d'una còpia, quin format té la còpia original, si la imatge era acolorida i qui l'ha

conservada i, per tant, qui ha cedit un record íntim, moltes vegades familiar, per transformar-lo en un document de comunicació pública. També han tingut molta cura en la descripció de les imatges, la qual satisfà la majoria de les preguntes que el lector es pot formular: qui?, quan?, a on? Aquesta descripció arriba a nivells de concreció molt específics.

El llibre s'estructura d'una forma molt senzilla: la biografia de Valentí Fargnoli seguida de la seva producció fotogràfica agrupada temàticament. Pel que fa a la biografia de Fargnoli, m'agradaria remarcar que la inclusió d'informacions procedents de la filla de Fargnoli, la Genoveva, aconsegueix envoltar la trajectòria del fotògraf del to càlid i proper que només pot oferir la història oral,

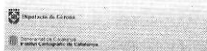
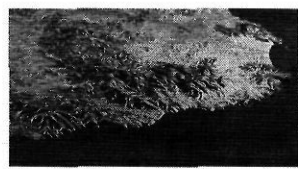
acompanyada de fotografies de la vida privada de Fargnoli: dibuixant, festejant amb la seva futura dona, Rosa Vilaseca, posant en el dia del seu casament, agafant amb braços les seves filles.

Els autors han fet un bon treball d'investigació que ha tingut com a resultat la publicació d'informacions que fa temps que eren reclamades pels amants de la fotografia com és el destí que va tenir l'arxiu del fotògraf? I aporta documents inèdits com la partida de naixement de l'autor a partir de la qual queda clar d'una vegada per totes que el segon cognom de Valentí Fargnoli és Annetta i no l'annetta com recullen la majoria de les biografies fetes sobre el fotògraf.

Dolors Grau i Ferrando



Baix Empordà



Baix Empordà.
Col·l. Atles Comarcals de Catalunya, 10.
Institut Cartogràfic de Catalunya,
Barcelona, 1998, 207 pàg.

Una comarca a l'abast

NO ÉS FÀCIL ELABORAR una obra de síntesi i encara menys quan aquesta ha d'adequar-se a les pautes d'una col·lecció. En aquest context cal emmarcar el nou Atles de la comarca baix-empordanesa. Una llarga relació d'autors, tots especialistes de les diferents temàtiques i molts d'ells lligats de prop a la comarca donen unes bones perspectives a l'obra.

No es tracta només d'un atles, és més aviat una monografia de geografia regional amb abundant aparell cartogràfic. Comença amb una imprescindible situació general de la comarca i dels municipis més grans. La cartografia presenta un útil topogràfic a escala 1:100.000 i els corresponents fulls de 1:50.000, amb uns talls que permeten l'observació i la comprensió de les diferents subunitats de la comarca. Són publicats els plànols dels nuclis urbans de

les poblacions més grans i és la primera vegada que hom els pot trobar reunits en una sola font i a una mateixa escala. El capítol d'història i patrimoni és un dels més aconseguits i més si tenim en compte l'habitual parcialització de les fonts bibliogràfiques en una evolució històrica comarcal. La geografia física, el tercer capítol, es nodreix de les aportacions clàssiques i d'algunes novetats com un mapa de riscs. L'apartat del clima deixa entreveure, malgrat una volguda coherència, la fragilitat de la xarxa comarcal d'observacions climàtiques. En les parts dedicades a la hidrologia i a la vegetació cal destacar els mapes que reflecteixen la informació elaborada pels mateixos autors. L'apartat poblacional facilita una síntesi clarificadora i trencadora de tòpics. Excel·lent la cartografia que utilitza els mapes anamòrfics,

fàcils de comprendre i que contribueixen a la visió real de la comarca. A l'apartat econòmic s'agraeix la definició de conceptes i l'emmarcament en el conjunt català, així com l'oportunitat de les dades recents —poc divulgades— en els tres sectors bàsics. El capítol sobre serveis, equipaments i transports, temàtiques que en altres obres solen quedar «oblidades», mostra una part molt activa de la vida comarcal. Finalment, un cinquè capítol sobre medi ambient s'acosta als espais naturals protegits i molt tímidament a la situació dels residus municipals. Es troba a faltar una més àmplia descripció dels ports, els quals queden tractats poc a l'inici i poc al final. La utilitat està servida, en primer lloc, pels estudiants, i a continuació, pel públic en general.

Rosa M. Medir