



El mercat cobert de Palafrugell, inaugurat l'any 1901.

## Equipament públic i monumentalitat urbana al Palafrugell de canvi de segle: el mercat cobert

Esteve Castañer

**L**a construcció del mercat cobert de Palafrugell no fou un esdeveniment aïllat. Respon no tan sols a una voluntat arquitectònica sinó també a una demanda de modernització urbana d'abast més ampli vinculada a l'evolució històrica de la ciutat. Palafrugell esdevingué capdavantera de la indústria surera a la segona meitat del segle XIX i principi del XX. Un informe de l'any 1900 del Consolat General de França sobre les activitats econòmiques de la província de Girona se'n feia ressò:

«La ville de Palafrugell..., peuplée de 6000 âmes, possède 85 fabriques de bouchons, et indépendamment de ces établissements il faut ajouter que l'on travaille le liège dans la plus grande partie des maisons particulières. On y compte 2.000 ouvriers employés à l'industrie du liège...» (1).

El marc històric i urbanístic

De manera general, el naixement de la ciutat industrial vingué acompanyat d'una profunda transformació de l'estructura de propietat i d'utilització del sòl urbà al llarg del segle XIX. A tot arreu, les desamortitzacions transformaren dominis religiosos o senyorials en terrenys privatitzats i comercialitzables i, molt sovint, en emplaçaments per a equipaments i espais col·lectius. El nou mercat construït a l'emplaçament de l'antic cementiri parroquial, traslladat al 1842, n'és un exemple.

Tots els elements eren potencialment presents a Palafrugell per una transformació urbanística profunda responent a la nova concepció de la ciutat burgesa i industrial. Aquesta transformació, però, no tingué lloc, deixant al segle XX un traçat urbà modest, simplement utilitari(2) i molt limitat per l'evolució

ulterior de la ciutat, que Josep Pla no dubtava a qualificar de «desastre». Per aquesta circumstància, les realitzacions arquitectòniques representatives de la modernitat de final del segle XIX i de principi del XX, com ara la fàbrica Armstrong o la Cooperativa Econòmica entre altres, tenen a Palafrugell una significació encara més especial. El mercat constitueix un element clau i primerenc d'aquesta voluntat de renovació del paisatge i de l'estructura urbana.

### La gestació històrica del mercat

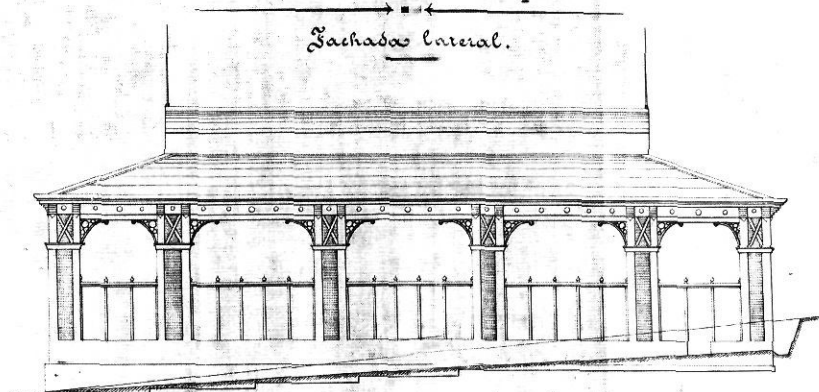
El projecte del mercat de Palafrugell està signat per Martí Sureda i Vila, fill del mestre d'obres Martí Sureda Deulovol(3), el 18 d'octubre del 1895, amb un pressupost inicial de 20.649 pessetes i 17 cèntims(4). A partir de la decisió municipal s'obrí una intensa oposició per part de comerciants i sobretot de propietaris de terrenys del carrer Cavallers, on tradicionalment se celebrava el mercat a l'aire lliure. Aquesta oposició es traduí en una sèrie d'accions de caire reivindicatiu, —la cobla irònica referent al tema i recollida per Josep del Brugarol(5) en dóna testimoni—, i de caire legal, que conclougueren a favor del Municipi per decisió del Govern Civil del 23-V-1900. Aquesta decisió administrativa es fonamentava en l'informe redactat per l'arquitecte provincial Manuel Almeda, i rebutja els perjudicis particulars i els defectes del projecte municipal al·legats. Almeda feia palès el fet que amb la construcció del mercat «se obtendrá una mejora, pues actualmente se verifica el mercado en toda la longitud de la calle Caballers con las consiguientes inclemencias del tiempo y de la circulación pedestre y rodada»(6).

Aquest tipus de conflictes foren característics dels processos de construcció de mercats al segle passat. Palafrugell no fa altra cosa que confirmar la regla de l'enfrontament entre interessos particulars basats en drets comercials i de propietat tradicionals i arrelats(7), i voluntats polítiques modernitzadores traduïdes en la construcció d'equipaments urbans des del nou poder polític municipal configurat al llarg del segle XIX.

Finalment, el projecte de mercat sortí endavant després de cinc anys d'endarreriments. L'obra fou adjudicada

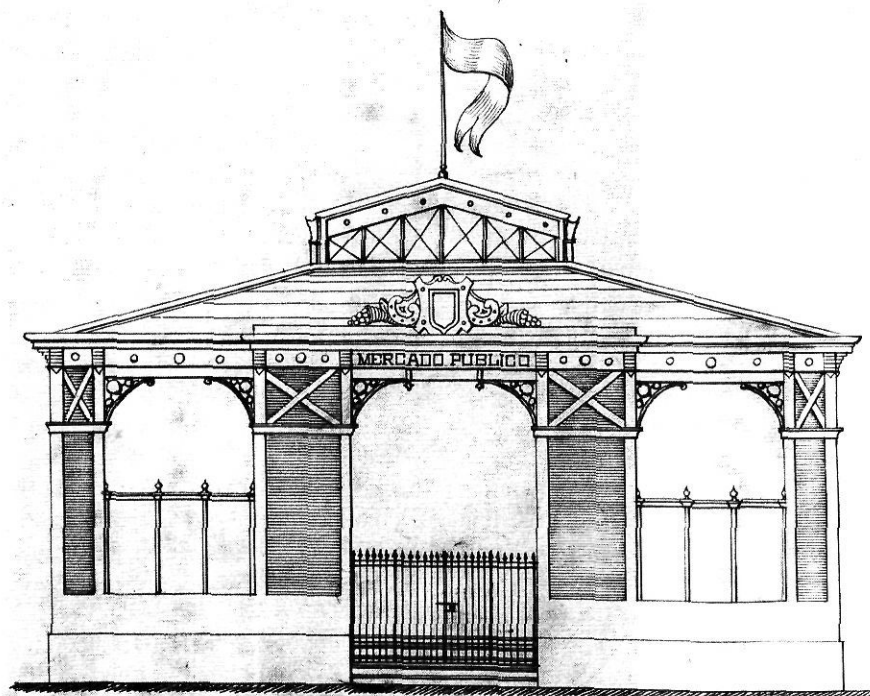
## Villa de Palafrugell.

### Proyecto de Mercado público.



Escala en metros del por 100.  
1 2 3 4 5 6 7 8 9 10

### Fachada principal



Les façanes lateral i principal del Mercat, segons el projecte de Martí Sureda i Vila.



Escut de Palafrugell i corns de l'abundància, a la façana principal del Mercat.

al mestre d'obres Ceferino Carré Sala, de Figueres, el 13 d'octubre del 1900, per un total de 25.811 pessetes(8). Carré es proveí de bigues i d'elements estructurals de la coberta a la Sociedad Material para Ferrocarriles y Construcciones de Barcelona(9). L'edifici fou inaugurat l'any 1901, com apareixia indicat a la façana abans de la restauració, per l'alcalde Joan Vergès i Barris.

#### La distribució i el concepte d'espai arquitectònic

A primer cop d'ull, el mercat construït apareix com un edifici d'una gran simplicitat conceptual. Analitzant-lo més detingudament i en comparació amb el projecte de Sureda descobrim un edifici en realitat més complex, al qual s'arribà després de tot un procés de concepció.

El primer element d'aquesta complexitat conceptual és la solució al problema de la circulació de l'edifici. La seva senzilla planta rectangular reuneix un doble circuit de circulació. Per una banda, una xarxa d'eixos ortogonals d'entrada i de sortida definits per les alineacions de les portes i que té com a funció ordenar de forma àgil la connexió amb l'exterior d'un edifici destinat a atreure un volum important de persones i de mercaderies. Per una altra banda, la definició d'una circulació interior concèntrica que afavoreix un recorregut llarg i ininterromput, adaptat a la funció comercial d'exposició i observació de mercaderies.

Aquesta doble xarxa de circulació forma part de la definició tipològica del mercat des de la més antiga tradició del comerç a l'aire lliure instal·lat a l'Àgora grega o al *Forum* romà, passant per les places porticades modernes i neoclàssiques fins a arribar als mercats de ferro del segle XIX. Les Halles Centrales de París de Victor Baltard, construïdes a partir del 1854, paradigma de la formulació contemporània d'aquesta tipologia arquitectònica, recollien la mateixa solució distributiva per als seus pavellons(10).

El segon element conceptualment ric del mercat de Palafrugell és l'evolució del concepte d'espai arquitectònic. L'edifici que avui coneixem, tancat per murs i teulat, no correspon a la primera idea de Sureda. El disseny original proposat al projecte del 1895 era un sostre sostingut per suports sense tancament lateral continu. Aquesta concepció del mercat com un simple teulat també prové d'una altra antiga tradició, la de les porxades cobertes, com ara la de Granollers, i conegué una actualització en la primera etapa de l'arquitectura del ferro, com a solució de compromís entre els imperatius d'higiene i ventilació per una banda, i els de comoditat i soplug de l'activitat comercial per una altra banda. A mitjan del segle XIX, a França, César Daly, des de la seva *Revue Générale de l'Architecture*, propugnava la idea del mercat sostre(11) i a Barcelona eren projectats, però no realitzats, una sèrie de mercats seguint la fórmula del «tinglado»(12). La Plaça

del Gra o Plaça Coberta de Figueres, construïda per Francesc Puig Sagué (1886-1887), constitueix un exemple d'aquesta opció arquitectònica en l'àmbit gironí.

L'opció adoptada finalment per a la construcció del mercat de Palafrugell, amb tancament mural integral i obertures protegides per persianes, s'inscriu en una etapa posterior de l'evolució tipològica del mercat. A final de segle s'imposa arreu d'Europa i també a Catalunya el concepte de mercat edifici tancat per caixa de murs, en detriment del concepte de mercat sostre ja indicat. Els mercats del Clot i de la Unió (1881-1890), i més tard els de Sants (1892-1913) i de Sarrià (1911) a Barcelona en són representatius. La transformació entre el projecte i la realització del mercat de Palafrugell, tot i semblar puntual o anecdòtica, no deixa d'ésser significativa de l'evolució general esmentada.

#### La qüestió estilística i la monumentalitat urbana

L'anàlisi estilística de l'edifici ens permet també esbrinar qüestions que poden passar desapercebudes darrere la gran austeritat formal del mercat palafrugellenc.

En primer lloc, la formulació definitiva del seu concepte d'espai arquitectònic entès com a edifici tancat, ja esmentada, també té una significació estilística. El mercat de Palafrugell és representatiu d'una estètica posterior a la de la denominada «arquitectura del ferro» dominant en la construcció d'aquests equipaments municipals durant el darrer quart del segle XIX. L'estètica de l'arquitectura del ferro es caracteritzà per la presentació aparent dels elements metàl·lics estructurals i ornamentals i per la desmaterialització de l'arquitectura mercès a l'evolució dels materials i de les estructures constructives. El mercat del Born de Barcelona (1873-1876) seria un dels exemples més significatius a casa nostra. L'opció triada per l'arquitecte de Palafrugell és ben diferent: l'estructura constructiva metàl·lica es redueix molt per la combinació amb els pilars de formigó, i, a més, deixa d'ésser aparent i de jugar un paper decoratiu. A l'exterior es desenvolupa una imatge «materialitzadora» de l'edifici, mercès al tan-



Detalls constructius i ornamentals de l'edifici del Mercat.

cament mural integral amb elements arquitectònics i materials tradicionals.

En segon lloc, la definició de l'edifici com a neoclàssic es presenta polèmica i, fins i tot, inadequada(13). L'ús del terme neoclàssic per definir tota manifestació artística inspirada en formes i llenguatges d'arrel clàssica ha estat una pràctica relativament estesa entre els historiadors i, de retruc, assumida sovint per les obres de divulgació. Aquesta generalització és tan poc exacta com inútil, en la mesura que reunir en una sola categoria produccions artístiques corresponents a contextos culturals tan llunyans cronològicament com conceptualment diferents no aporta res al nostre coneixement de la història. Cal considerar el neoclassicisme com una determinada etapa de la història de l'arquitectura a cavall entre la segona meitat del segle XVIII i la primera del XIX. La seva aparició està vinculada als ideals classicistes i al progrés de l'arqueologia en la cultura de la Il·lustració. La seva dissolució està associada a la relativització del repertori classicista entre molts altres historicismes, característics del segle XIX i fonamentats en la recuperació de diferents tradicions arquitectòniques del passat, ja fossin medievals, arcaïques o exòtiques. En conseqüència, la classificació del mercat palafrugellenc de neoclàssic és conflictiva des d'un punt de vista estrictament cronològic i no es pot sostenir per la simple filiació d'uns pocs elements ornamentals.

La significació d'aquest repertori ornamental, per altra banda reduït a

unes consoles, motllures i cornises, tindria molt més a veure amb la supervivència del que ha estat denominat eclecticisme tipològic, és a dir l'adaptació d'elements d'un determinat llenguatge estílistic a una determinada tipologia arquitectònica. El mercat presenta certes referències classicistes en funció de la seva identitat municipal i pública, de la mateixa manera que les architectures religioses del segle XIX tendien a presentar-se amb repertoris d'inspiració neomedieval.

Aquesta diferenciació entre neoclassicisme i eclecticisme tipològic de signe clàssic pot semblar de matís, però és necessària des de la perspectiva d'una anàlisi històrica rigorosa. Ambdues denominacions representen dos moments distints del gust arquitectònic.

L'element ornamental més important del mercat és, sens dubte, el relleu escultòric que corona la porta principal i que reuneix l'escut de la ciutat amb els corns de l'abundància, és a dir, l'emblema del municipi i l'al·legoria de la riquesa i del progrés material i comercial al qual es dedica la construcció.

El que havia estat ridiculitzat originàriament com a gàbia municipal en la cobla satírica popular ja esmentada, esdevingué finalment edifici sòlid i funcional i, a més, monument urbà simbòlic del nou poder municipal i del nou ordenament comercial característics del món contemporani.

Esteve Castañer és professor d'Història de l'Art (UAB)

## Notes

1. «Documents des Consultats de France en Espagne (Barcelone) au Ministère d'Affaires étrangères», 22-III-1900 (Archives Nationales de France, F12 7064).
2. Xavier FEBRES. *Palafrugell*. Quaderns de la Diputació de Girona, núm. 25, Girona, 1989, pàg. 56-57.
3. Vegeu: Miquel FERRER LÓPEZ. *Martí Sureda Deulovol (1822-1890)*, COAC, Girona, 1994.
4. «Proyecto de mercado público», Martín Sureda, 18-X-1985, (Arxiu Municipal de Palafrugell, Exp. XIII-5 (Immobles Municipals)).
5. «Un mercat vol fer-se / al cementiri vell, gran com a gàbia / d'un petit ocell; per ficar a dintre / tot l'Ajuntament / quan vulgui tenir-ne / sessió permanent» (recollida per Josep del Brugarol: «El mercat del cementiri vell» a *Revista de Palafrugell*, núm. 2, febrer 1966, Palafrugell, pàg. 7).
6. «Informe de M. Almeda», 16-III-1900 (Arxiu de Sant Josep de Girona, Fons del Govern Civil D 2510/18).
7. R. Medir Jofra suposa que el mercat «fora els portals del castell» que ja se celebrava al 1600 era situat al carrer Cavallers. Al 1724, el senyor jurisdiccional de Palafrugell i prior de Santa Anna de Barcelona confirmà oficialment la llicència per a la realització del mercat setmanal en el lloc anomenat. (Ramiro Medir Jofra: «El mercado semanal de Palafrugell» a *Revista de Palafrugell*, núm. 1, gener 1966, Palafrugell, pàg. 8).
8. «Proyecto de mercado público», Martín Sureda, 18-X-1985 (Arxiu Municipal de Palafrugell, Exp. XIII 5 (Immobles Municipals)).
9. Les factures d'aquesta empresa a nom de C. Carré per la compra d'aquests elements constructius en donen testimoni. (Arxiu de Sant Josep de Girona: Diputació 2503/53).
10. «Un marché ne doit pas être autre chose, d'après nos usages, qu'un parallélogramme rectangle divisible par compartiments» (Victor Baltard i Félix Callet, *Monographie des Halles Centrales de Paris*, París 1862, pàg. 24). Aquest rectangle recollia a la vegada un circuit interior de circumval·lació i un circuit de connexió exterior de dos eixos perpendiculars, en aquest cas en sentit diagonal.
11. César Daly, fent l'elogi del projecte no realitzat per a les Halles Centrales de París presentat per Flachet, indicava: «M. Flachet est le premier qui ait posé en principe que l'édifice des halles ne devait se composer que d'un toit couvrant marchands et marchandises» (César Daly, «Halles Centrales de Paris» a *Revue Générale de l'Architecture et des Travaux Publics*, 1854, vol. XII, col. 31).
12. Vegeu: Esteve Castañer Muñoz, «Elements tradicionals i renovadors en els primers projectes de mercats de ferro a Barcelona (1848-1873)» a *Butlletí del Museu Nacional d'Art de Catalunya*, núm. 2, 1996 (1994), Barcelona, pàg. 201-214.
13. «El mercat (de Palafrugell) és un edifici neoclàssic de tres naus separades per pilars» (DD.AA., *Catalunya, un gran mercat*, Mercabarna, Barcelona, 1990, pàg. 46).