

A. JORDI BAUTISTA PARRA

## La Torre Roura de Calonge

Fotos: Jordi S. Carrera

**L**a Torre Roura és un gran casal modernista situat damunt un turó enmig de la vall calongina. S'hi accedeix des de la carretera principal que uneix el poble marítim de Sant Antoni i la vila interior de Calonge. Seguint aquesta direcció l'edifici es distingeix a meitat de recorregut a mà dreta, darrere uns alts plàtans i per damunt els verds coronaments dels pins.

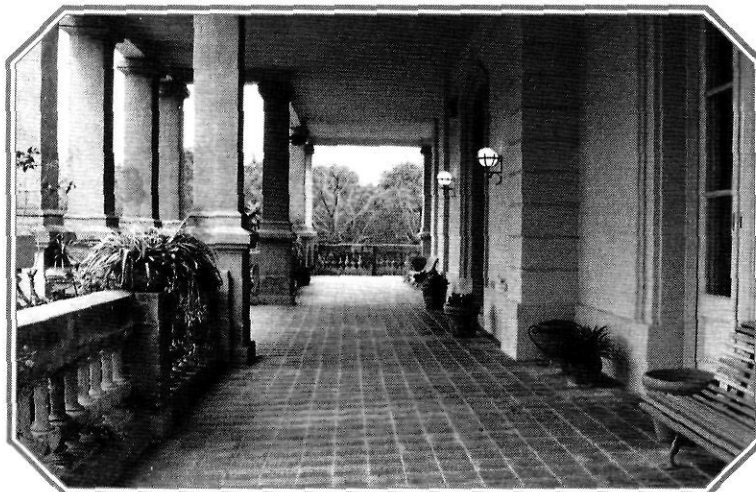
### Els Roura i els taps de suro

Parlar dels Roura de Calonge és parlar de la indústria surotapera. La Torre Roura va ser feta construir per l'industrial surotaper Enric Lluís Roura Vilaret. Nascut a Calonge

el 4 de novembre de 1865, era el sisè de set germans. El seu pare, Esteve Roura Ponsjoan, creà a mitjan del segle XIX la primera fàbrica de taps de suro a gran escala a Calonge, superant el model de les petites botigues existents a moltes llars calongines.

Esteve Roura educà, des de molt petits, dos dels seus fills, Josep i el mateix Enric, en les feines pròpies de la fabricació de taps de suro i de tot el que hi estigués relacionat; d'aquesta manera s'assegurava la continuïtat del negoci familiar. Els dos germans degueren ser bons alumnes, car aviat foren enviats amb responsabilitats a dues sucursals que la fàbrica del pare establí a la Gran Bretanya, en aquell temps el principal mercat d'exportació dels seus productes.

## CASES AMB PROTAGONISTA



El primer a marxar fou Josep, el germà gran que s'encarregà de la sucursal de Londres. Posteriorment s'emportà l'Enric, el seu germà petit, que, després d'un temps a la capital britànica estudiant l'idioma, va ser enviat pel seu germà, a la increíble edat de quinze anys, a la ciutat escocesa d'Edimburg per atendre el mercat dels productors de whisky.

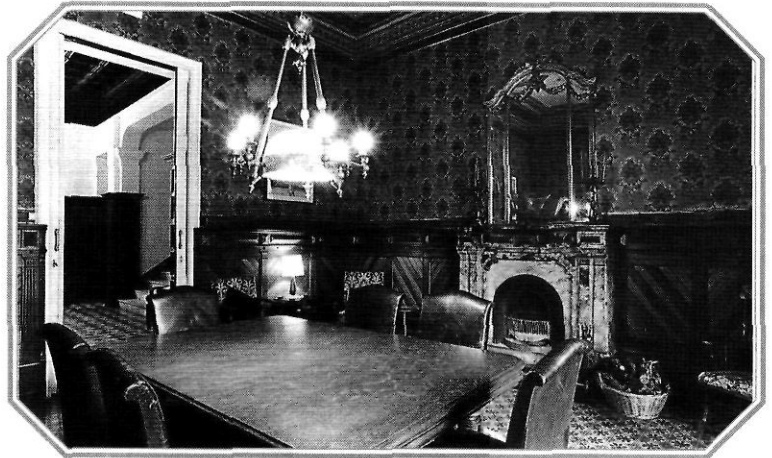
Els dos germans s'aclimataren de manera ben diferent a la vida de la Gran Bretanya. Mentre Josep acabà residint gairebé tota la vida a Londres, Enric sembla que sempre sentí enyorança per la seva terra. Tenint poc més de trenta anys i havent passat tota la joventut a Edimburg, mort el pare i essent l'hereu el seu germà Josep, Enric decidí construir-se una casa a Calonge tot preparant el seu retorn.

### La residència d'Enric Roura

La finca on avui s'alça la Torre Roura havia estat adquirida per Enric el 1896. El lloc era conegut per Puig Aixades o Torre del Baró; aquest darrer nom fa referència a una masia amb torre de defensa que hi havia en aquest indret i que fou enderrocada per bastir el nou edifici. La Torre Roura s'edificà al llarg del 1899 i, per tant, estem en vigílies del seu centenari.

L'encàrrec de la construcció va ser fet a Pere Pascual, un mestre d'obres de Sant Feliu de Guíxols, aleshores el constructor més actiu amb diferència en aquesta població baixempordanesa. Pere Pascual ja era conegut a Calonge, car, tan





sols tres anys abans de construir la Torre Roura, havia enllestit l'ampliació i la capella del Col·legi de les Carmelites de la Caritat de la població.

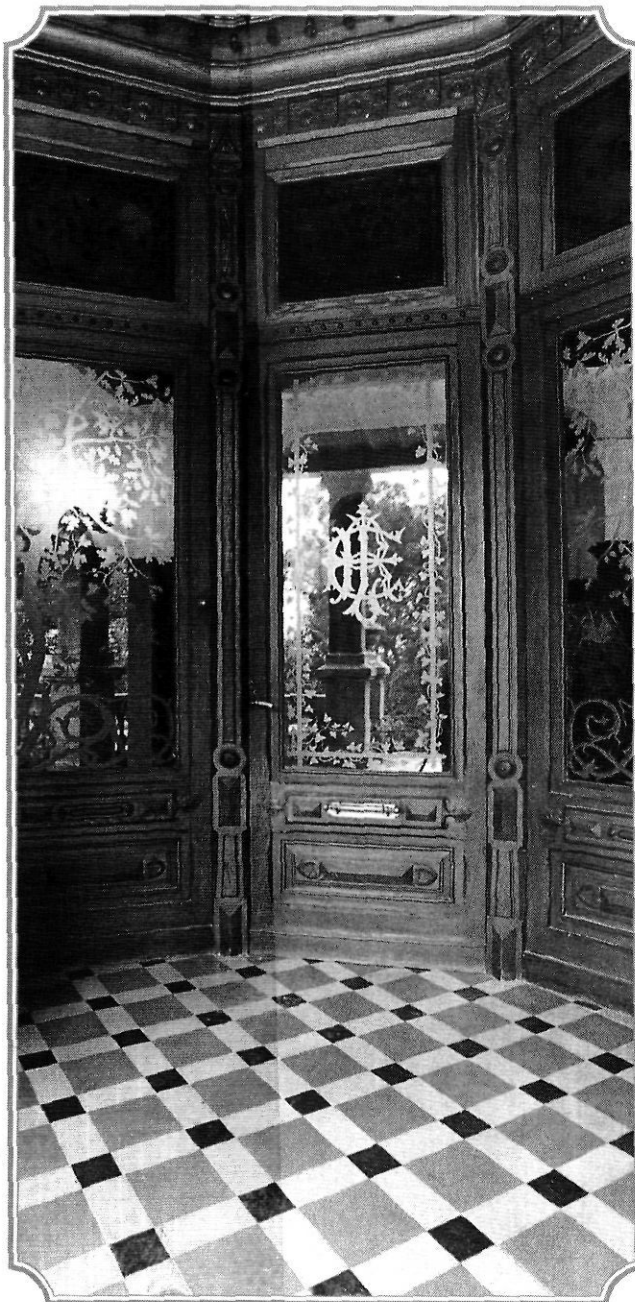
Tot i que Enric Roura degué donar algunes pautes a seguir, Pere Pascual projectà i construí la Torre Roura amb molta independència. Segons testimoni de Josep Roura Batet, fill petit de l'Enric, el seu pare conegué el projecte de construcció ja força avançat i sembla que no va ser gens del seu grat. L'edifici li semblà una obra faraònica, lluny de les raonables proporcions del modest habitatge familiar que ell desitjava.

Construïda la Torre Roura, Enric tornà a Calonge i fundà la seva pròpia família.

Es casà amb Maria Batet i Camps, filla d'un altre important industrial surotaper de Sant Feliu de Guíxols, amb la qual tingué tres fills.

Al llarg de la seva vida a Calonge, Enric demostrà la seva estima vers el seu poble. Ajudà de forma callada la gent més pobre de la població.

Féu una donació de trenta-tres mil francs per a la construcció d'un hospital asil i fou cofundador de la Caixa d'Estalvis de Calonge, i es preocupà de promoure l'estalvi entre els infants. També participà en política i arribà a ocupar el càrrec de diputat provincial i vicepresident de la Diputació de Girona. Avui un carrer de Calonge porta el seu nom.



### L'entorn de la casa

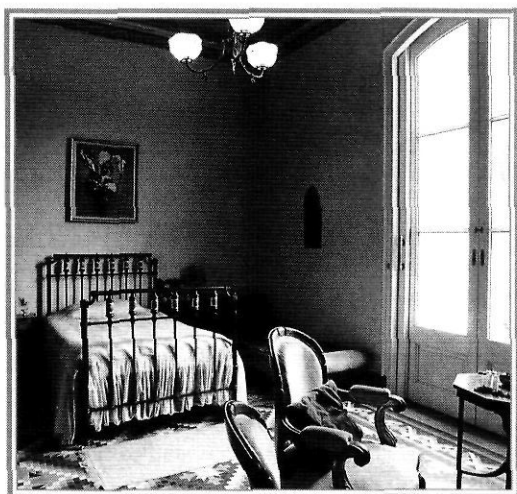
La Torre Roura és un edifici emblemàtic a Calonge. Situada en el centre de la vall, la seva silueta s'ha fet gairebé referència visual ineludible en el dia a dia de molts calongins. La seva presència evoca constantment un període puixant i significatiu de la població, com varen ser els anys daurats de la indústria surotapera.

Al peu del camí que puja fins a la Torre Roura, traspasat el portal d'accés a la finca, hi ha una sèrie d'edificacions que en el seu dia foren les dependències annexes a l'edifici principal, com els habitatges del guarda i el xofer, les cavallerisses i les cotxeres. Sobresurten, però, per la seva unitat d'estil amb

la Torre Roura, un enorme colomar i més enllà una caseta on hi havia instal·lat el mecanisme que produïa l'electricitat necessària per a la casa.

El camí fins a la casa puja suaument donant una petita volta i travessant el jardí paisatgístic que envolta l'edifici i on el pi és el protagonista absolut. El camí desemboca davant la façana principal de la casa. Des de l'exterior, l'edifici és una estructura compacta i simètrica de forma quadrangular a la qual donen personalitat la gran porxada que abraça gairebé tot l'edifici i, sobretot, la peculiar torratxa al damunt. Altres detalls remarcables són les balustrades que tanquen les terrasses, les franges decoratives de maó vist i les pintures amb motius florals estilitzats.





### Del soterrani a la torratxa

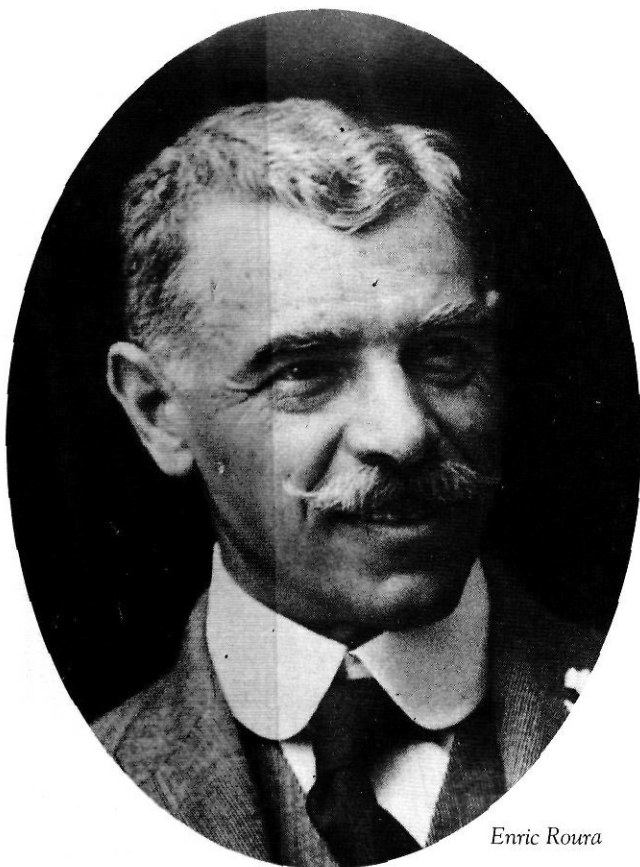
La distribució interior de la casa segueix les directrius de l'època en què es construï: soterrani; planta baixa amb la cuina, el menjador i les sales; primer pis amb els dormitoris, i segon pis per al servei.

La porxada de la planta baixa és un espai diàfan que evoca les tranquil·les i llargues tardes de l'estiu empordanès. Traspassada la porta rep al visitant un enorme cancell amb els vidres profusament decorats per dibuixos típicament modernistes amb branques d'arbres, ocells i papallones. El vestíbul està cobert per un enteixinat. Als murs, en la dècada dels quaranta, es col·locà un altíssim recolza-

dor de fusta en substitució d'unes pintures fetes malbé durant la Guerra Civil.

De les dues plantes nobles destaquen les pintures que decoren els sostres. Són d'estil modernista amb abundor de motius vegetals generalment estilitzats. Sobresurten les pintures del menjador d'una línia semblant als dibuixos del cancell. Representen quatre escenes de natura protagonitzades per ocells voletejant entre paisatges de variada vegetació. Entre aquestes quatre escenes de natura hi ha intercalades quatre figures d'amorets.

Totes les sales i dormitoris tenen la seva pròpia xemeneia. Seguint un mateix estil formen un bell conjunt: una llar de foc petita embolcallada per un elegant revestiment de formes clas-



Enric Roura



Maria Batet

sicistes realitzat en marbre de diferents colors. Deixant de banda aportacions posteriors, gairebé tot el mobiliari és d'estil anglès, portat expressament des de la Gran Bretanya. Destaca l'espectacular bufet del menjador. Als murs sovintegen els retrats fotogràfics dels avantpassats de la família Roura i gravats britànics amb les típiques caceres a cavall pels camps anglesos. De tots aquests detalls es deixa entreveure la profunda admiració que sentia Enric Roura per la cultura anglosaxona.

La segona planta és molt més modesta. A part de les habitacions del servei, hi ha una sala ocupada per un immens billar portat també des de la Gran Bretanya. A dalt, pujant l'escala i sortint al terrat, s'accedeix a la torratxa. És aquesta un mirador esplèndid i privilegiat sobre la vall de Calonge. D'un costat, la Mar Mediterrània; de l'altre, la silueta muntanyenca de les Gavarres emmarcant el peculiar campanar de Sant Martí de Calonge, i entre el mar i la muntanya, la bella planúria calongina.

#### «El Gegant del Pla»

El desconcert d'Enric Roura per la monumentalitat donada al casal per Pere Pascual fou premonitori de l'actitud d'alguns calongins envers l'edifici al qual batejaren amb el nom de Gegant del Pla, qualificatiu que semblava veure en la Torre Roura quelcom d'arrogant o poderós. De fet es conserven fotografies de principis de segle on la silueta inconfusible de la Torre Roura es distingeix nítida en la distància, solità-

ria, dalt del turó en aquell temps nu de vegetació, per damunt del paisatge de la vall de Calonge.

Durant la Guerra Civil, el gran casal abandonat per la família Roura fou confiscat pel Comitè Antifeixista local i sembla que es produïren alguns desperfectes. Posteriorment s'hi instal·là l'«Agrupación Norte de Defensa de Costas» de l'exèrcit republicà, manada per un coronel i encarregada de la defensa de la franja costanera que anava de Blanes fins a Portbou. A les acaballes de la guerra una columna de soldats italians, pertanyent a l'exèrcit nacional, ocupà l'edifici; hom recorda com llavors molta gent del poble s'arribava fins a la Torre Roura per mirar d'aconseguir quelcom de menjar que sobrès del ranxo dels soldats.

Actualment la Torre Roura és propietat de Josefa Roura Aliet, néta de l'Enric. Amb estimable paciència procura preservar aquest magnífic llegat dels seus avantpassats, darrer vincle familiar amb Calonge, i peça fonamental del patrimoni històric i arquitectònic de la població. Aïllada i solitària enmig del pla, la Torre Roura és avui dia una segona residència aristocràtica i campestre, refugi contra la bullícia de la gran ciutat. Viu en silenci, reclosa sobre si mateixa, mentre al seu voltant edificacions més modernes reflecteixen el pas del temps.

A. Jordi Bautista Parra

Vull agrair a Montserrat Darnacullera i Montserrat Pérez la seva inestimable col·laboració.