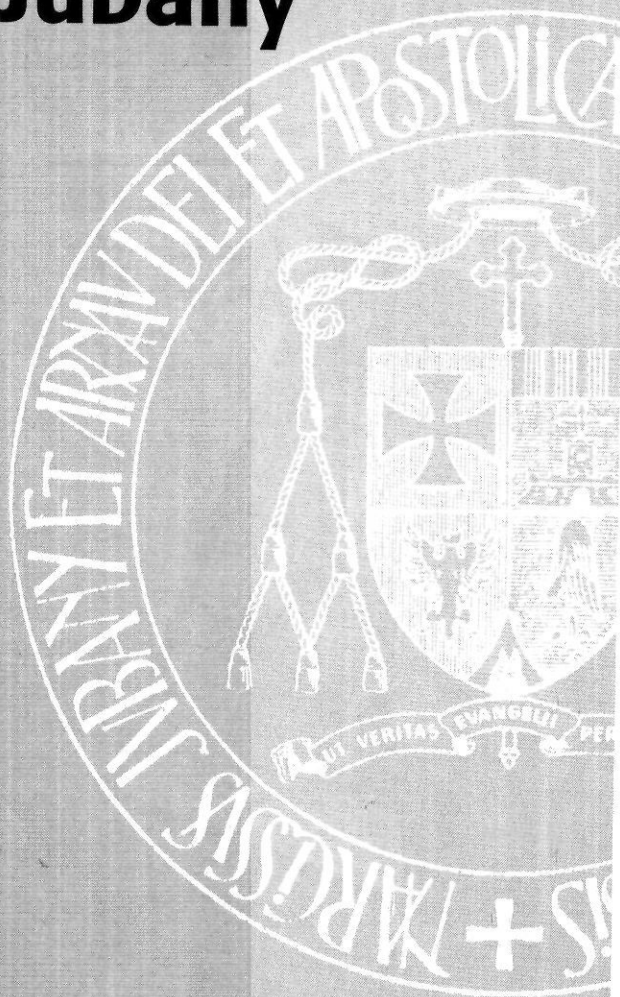


# L'acció pastoral del bisbe Jubany



JOAN  
BUSQUETS

EL 10 DE FEBRER DE 1964, EL PAPA PAU VI NOMENAVA bisbe de Girona Mons. Narcís Jubany. La conjuntura eclesial, en ple Vaticà II, era extraordinàriament positiva i els vents de la renovació bufaven amb força. Després del llarg pontificat del Dr. Cartaña –quasi trenta anys de govern–, Girona vivia en l'expectació. El nou bisbe, fins aleshores auxiliar de Barcelona, tenia cinquanta anys. Havia intervingut activament en la preparació del Concili i en les dues sessions celebrades fins aleshores. En la primera també hi representava el bisbe Cartaña, que no pogué ésser-hi present per motius prou justificats de salut i d'edat.

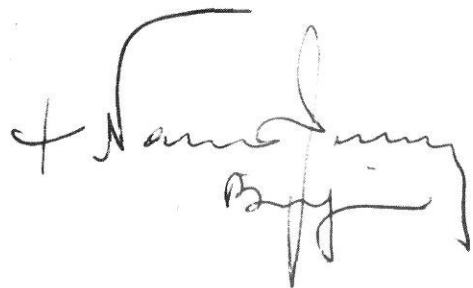
La designació del Dr. Jubany per a la seu de Girona era esperada i fou celebrada. Va ser escollit bisbe de Girona pel papa Pau VI, quan aquest només feia mig any que governava. Podria ser que el nomenament ja estigués preparat d'abans (coadjutor amb dret de successió?), però és més probable que es decidís en els primers mesos del pontificat de Montini. Sembla que aquest nomenament va trobar obstacles a causa de la conjuntura política espanyola. Que a Girona, en canvi, va ser acollit molt favorablement, ho avalen dos fets: el mateix bisbe Cartaña l'havia escollit representant seu en el Concili i consta que al final dels seus dies el demanà de coadjutor.

S'inaugurava una etapa de molta activitat pastoral, en la línia renovadora del Concili, que desvetllà dinamisme i participació. Massa ingènuament, vam pensar que també seria fàcil.

Trenta-cinc anys després és possible fer-ne memòria, si no encara amb rigor històric, sí amb seriositat i serenor.

*Arribada del bisbe Jubany a la plaça Marquès de Camps de Girona, el 19-3-1964.*






Primeres paraules de Jubany a Girona.

### Un bisbe que ve del Concili

La solemne entrada del bisbe Jubany a la seva nova diòcesi va tenir lloc el 19 de març de 1964, diada de Sant Josep. A la tarda arribava a Girona. Venia per carretera des de Barcelona, a través del Maresme i de la Selva. Espiritualment, però, venia del Concili. Això va quedar clar des del primer moment.

La ciutat li féu una rebuda espectacular, amb les autoritats civils i amb gran massa de poble, d'acord amb l'estil de l'època, però també amb les expectatives que havia desvetllat el seu nomenament. L'estil d'aquesta entrada, «en ple Concili a mig pair...», representa «el darrer acte de constantinisme triomfal que ha viscut l'Església gironina». Val a dir, però, que pràcticament tot el clergat hi era present i que acompanyà el nou bisbe pels carrers de la ciutat fins a la catedral.

Però ja en l'al·locució d'entrada, des de la seva càtedra, el bisbe Narcís palesava als gironins que era ben conscient del moment històric que l'Església vivia, de la responsabilitat de l'hora conciliar, i expressava l'anhel d'iniciar a la diòcesi una pastoral renovadora que sintonitzés amb el temps:

«Arriba en el moment en què l'Església està celebrant el Concili Ecumènic Vaticà II: hora de renovació i de posar-se al dia, d'ansia i d'inquietud; hora indefugible de l'alenada de l'Esperit Sant. És el moment en què l'Església vol establir el seu diàleg de salvació amb el món modern i per això s'interroga ella mateixa.»

Arribava a Girona després de la segona sessió del Vaticà II, però s'havia convertit aviat a la ideologia conciliar.

### La primera època (1964-67)

Els tres primers anys l'activitat del nou bisbe a la diòcesi té una doble característica que li és constant: la formació i l'equipament pastoral. D'una banda, fer arribar el pensament del Concili. De l'altra, proposa una nova organització que respongui a l'eclesiologia renovada i a les necessitats pastorals del moment. En una paraula: difondre el Concili i aplicar-ne les reformes.

Les iniciatives són tan nombroses –i únicament recullo les que surten publicades en el Butlletí– que s'imposa una selecció.

Només fa dos mesos que el bisbe Jubany ha arribat a Girona: ja pren decisions concretes en dos àmbits pastorals que li seran molt peculiars: la litúrgia i el turisme. El primer tema ve decidit per la circumstància conciliar: s'acaba d'aprovar la Constitució sobre la Litúrgia i cal aplicar-la immediatament a la diòcesi. El segon és imposat per la realitat social del fenomen turístic, especialment a la costa.

Crea les comissions diocesanes de Litúrgia, Art i Música i una superior Comissió de Pastoral Litúrgica que havia de coordinar i dirigir les tres anteriors, per promoure la renovació litúrgica tal com la disposa el Concili (14-V-64).

Pel que fa a la pastoral del turisme (camp en el qual es van esmerçar molts esforços), el bisbe reuneix els rectors de les parròquies de la Costa Brava i del Maresme amb el Dr. Duocastella (29-V-64) i proposa l'estudi sociopastoral de la zona turística al bisbat de Girona, que fou pioner en aquest camp i que ja és prou conegut. Després d'aquesta trobada, erigeix el Centre Diocesà d'Investigacions Socioreligioses (31-V-64), perquè l'Església «ha

Processó d'entrada cap a la Catedral.





Arribada a la Catedral.

de conèixer exactament la realitat social» i «tenir en compte les dimensions del món que ha d'evangelitzar».

La mentalització pastoral i conciliar de la diòcesi és impulsada per teòlegs i pastoralistes escollits amb molta cura, que donen conferències i fan reunions de treball, especialment amb els preveres (i les religioses). Els que més sovint hi intervenen són dos eclesiàstics francesos de prestigi universal i que sobresurten també en el treball de les comissions del Concili: el bisbe Ancel (Lió) i monsenyor Boulard (París). Però n'hi ha d'altres.

El març de 1965, en una jornada sacerdotal, intervenen Mons. Ancel, que va parlar de l'esperit de la reforma conciliar, i Mons. Gabriel Larrain (Xile), aquest a propòsit del projecte d'una diòcesi missionera. Dos mesos més tard arribava Mons. Boulard: va mantenir una reunió de treball als Àngels i va visitar les realitats pastorals de la Costa Brava (17 i 18-V-1965). Així es posà en marxa la famosa «pastoral de conjunt». Es tractava d'un mètode pastoral o, potser més exactament, d'una teologia pastoral de la diòcesi. Com a mètode es començava per una anàlisi socioreligiosa, a fi d'ajudar a actualitzar l'organització diocesana, amb vista a una acció pastoral dinàmica i coordinada. És a dir, posar en funcionament l'eclesiologia renovada pel Vaticà II, en funció d'una acció missionera. El bisbe Jubany s'hi va posar al davant decididament i va fer de la «pastoral de conjunt» la línia de la diòcesi. L'esquema d'organització era discutible i, a vegades, una mica complex, però cal reconèixer que portà cohesió i vitalitat al treball, sobretot dels preveres. Tanmateix, la realització concreta no va ser gens fàcil.

Quan fa un any just que és a la diòcesi, el bisbe Jubany publica la seva primera carta pastoral, el títol de la qual ja n'expressa

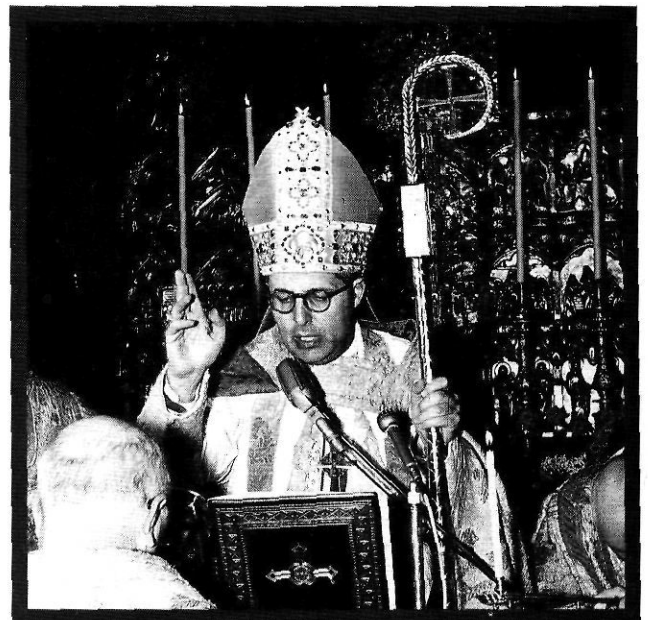
el contingut: *La diòcesi y sus actuales perspectivas apostólicas*. L'adoctrinament, doncs, s'intensifica. Els preveres tenen diverses sessions a la Casa Missió de Banyoles sobre la teologia conciliar i el mateix bisbe fa moltes conferències públiques sobre el Vaticà II —sis a l'església del Mercadal, per a la ciutat de Girona.

És interessant avui de repassar els temes que Jubany tractava en les cartes obertes que escrivia des de Roma: explica el sentit del Concili, adverteix sobre el sensacionalisme de certa premsa que desvia la informació sobre les discussions conciliars, parla del diàleg, de la llibertat que es respira a l'aula, de l'amor a l'Església, etc.

Aquesta primera època culmina, el dia 1 de febrer de 1967, amb el nomenament d'un vicari episcopal de pastoral i la constitució del primer Consell Presbiteral.

El vicari episcopal de pastoral és, al meu entendre, la figura clau de l'episcopat del Dr. Jubany a Girona; es va crear amb una intenció ben determinada, i se li donen facultats ordinàries per a animar i coordinar tota la pastoral diocesana. La persona escollida, Mn. Emili Montal, també significativa de la línia pastoral que es busca: un prevere jove (trenta-quatre anys), de formació sòlida i mentalitat oberta i sobretot fidel al bisbe. Al llarg d'una dècada entera, la tasca de mentalització i d'organització d'aquest vicari de pastoral pot ser valorada diferentment, però cal reconèixer que ha estat immensa. Al seu voltant s'anaven constituint altres organismes oficials. Així es va crear un vicari episcopal per a religioses i ensenyament (Mn. Jaume Viñas), i un delegat episcopal per a la pastoral del turisme (Mn. Narcís Tibau).

Primera benedicció pontifical.







Homilia als gironins durant una peregrinació a Llorda, l'any 1969.

També el Consell Presbiteral havia estat precedit d'un organisme provisional (*ad experimentum*): el Consell Pastoral Assessor, integrat per onze preveres, escollits directament pel bisbe, però representatius de les edats i les mentalitats, i va donar pas al primer Consell Presbiteral, per al qual es van celebrar les eleccions a la diòcesi el 27 de febrer de 1967.

He d'esmentar un camp d'acció, en certa manera inèdit a Girona, i en el qual el nou bisbe esmerçà molts esforços des del començament. Em refereixo als instituts de vida religiosa (a les religioses, en concret). El bisbe hi intervenia força personalment. Valorava les possibilitats de servei de la dona en general i confiava en les monges. Doble objectiu: potenciar el carisma de la vida religiosa en l'Església particular, donant-li una organització adequada, i alhora fer-les més presents en la pastoral diocesana. Un equip diocesà de religioses molt actiu va saber guanyar-se un notable protagonisme en la vida de la diòcesi. La seva inserció en la pastoral es va aconseguir menys. Així mateix es potencià la presència d'equips de religioses i de missioneres en barris marginals, en col·laboració amb els capellans de suburbis.

Les absències del bisbe eren molt freqüents aquests primers anys. A les sessions del Concili i les reunions de la comissió respectiva, a Roma o a Europa, cal afegir-hi les anades a Madrid quan, a partir del març de 1966, es va instaurar la Conferència Episcopal. El bisbe de Girona va formar part de les comissions episcopals de Litúrgia, de Pastoral, i d'Afers Econòmics i Jurídics, i també fou membre de la permanent de l'episcopat. Tres anys després va ser elegit president de la comissió d'Afers Econòmics i Jurídics. Els gironins no estaven gens acostumats que el bisbe anés tan sovint a Roma i a Madrid.

### Segona època (1967-1970)

Aquesta etapa ve definida per les Jornades de Pastoral. Les «Jornades» representen un dels moments culminants de la vida diocesana i de la renovació pastoral que promou el bisbe Jubany. Van ser convocades el 1967 i van suposar un gran esforç de mentalització i organització per posar en marxa la pastoral de conjunt a la diòcesi.

Eren reservades als preveres, els primers agents de la pastoral que calia posar al dia. L'objectiu: un esforç col·lectiu de reflexió pastoral. Per això hi han de ser presents tots els sacerdots «per penetrar en el misteri de l'Església al servei de la qual ens hem lliurat».

De febrer a juliol de 1967 les «Jornades» es van celebrar a les quatre zones pastorals en què s'havia dividit el territori diocesà: Empordà, Interior, Costa i Girona. En cada zona els temes eren diferents, segons el que cada comissió havia considerat més determinant per a una reflexió amb vista al treball pastoral. La temàtica d'aquestes Jornades era «L'Església en el món d'avui» i «La fe en el nostre Poble». Sempre, aplicar el Vaticà II a la nostra realitat, fer de capellans com ens demanava el Concili a l'hora actual.

És difícil d'avaluar el fruit de les Jornades. El treball de mentalització va ser considerable i l'estudi del Concili era perseverant, especialment en l'aprofundiment del tema de l'Església i de la seva missió pastoral en el món d'avui. Les quatre zones es van anar consolidant i equipant amb els vicaris episcopals. Aquests vicaris integraven alhora l'equip de govern o consell episcopal.

Visita a les escoles de Sant Gregori.





*Jubany besa les mans de mossèn Pau Rovira, rector de Sant Iscle de Colltort, en la festa dels seus noranta anys.*

Cap al final d'aquesta segona època, el Dr. Jubany publica la seva quarta carta pastoral: «Els sacerdots en la vida de l'Església segons el Concili Vaticà II». Després del gran esforç de reflexió amb els preveres, quan a casa nostra i arreu comença la crisi i la crítica sobre l'estatut del capellà, aquesta carta és especialment significativa, si bé no va tenir la recepció que mereixia. El bisbe parteix de les dificultats que el capellà troba en el seu ministeri i les situa en la problemàtica de tota l'Església en un món en transformació. La seva il·luminació se centra en els preveres com a servidors del poble de Déu, en la unitat amb el bisbe i entre ells, i en la seva presència en el món, que ha de tenir un caràcter missioner.

Es va estimular al màxim la col·laboració missionera dels preveres, que repercuteix en desvetllament pastoral de la pròpia diòcesi. Hi ha el propòsit de fer una diòcesi missionera; la fundació d'un monestir cistercenc a Solius, en 1967, per iniciativa personal del bisbe, va proporcionar a l'Església diocesana un espai privilegiat d'espiritualitat i una presència monàstica.

Pel que fa al seminari, el bisbe Jubany el va mantenir a la diòcesi: el nombre d'alumnes encara ho permetia i ell era contrari a una anada a Barcelona en forma de desmantellament precipitat. Però li va tocar haver d'acceptar la dimissió del Dr. Damià Estela com a rector. Aquest la hi va presentar per pròpia decisió i per sentit de responsabilitat, a final del curs 1968-69, adduint motius de salut i quan només tenia seixanta-cinc anys. Consta que el bisbe, tot i que li dolia, la hi va acceptar de seguida. Tanmateix, no volgué prescindir del consell del Dr. Estela i el nomenà vicari episcopal del clergat, integrant-lo així en l'equip de govern.

El bisbe era partidari de crear unes institucions que asseguressin la continuïtat de les activitats pastorals. Així va fundar el Centre Ecumènic de Platja d'Aro (1969) i la Casa d'Espiritualitat –o d'Exercicis– a Banyoles (inaugurada en 1974). Va crear nous col·legis diocesans: en 1966, el «Garbí» a Palafrugell (avui «Prats de la Carrera»), i va promoure decididament els de Sant Feliu de Guíxols («Sant Josep») i Arbúcies. Va canviar la direcció del Col·lell i fundà el col·legi Cartaïa a Girona. La formació doctrinal per a tot el poble de Déu, no solament per als preveres, també la va promoure i, en 1969, el seminari iniciava una «Escola de Teologia» per a seglars i religiosos o religioses.

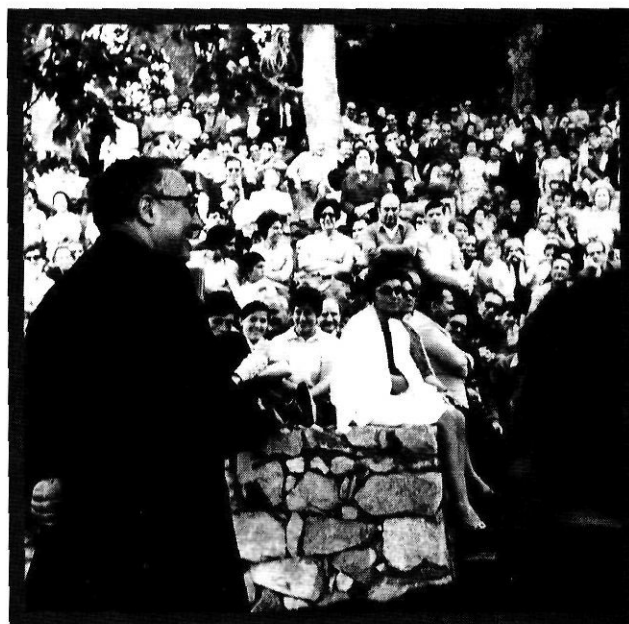
Entre les múltiples activitats fora de la diòcesi, en aquest període, destaca la intervenció del bisbe Jubany en el simposi de bisbes europeus a Noordwijkerhout (Rotterdam), l'estiu de 1967. Hi va tenir una conferència sobre «El Consell Pastoral», juntament amb el canonge Boulard.

#### **La darrera època (1970-1972)**

El clima eclesial en els inicis dels anys 70 s'havia fet estranyament difícil per causes complexes, algunes internes, moltes altres que no depenien del bisbat. L'anunci d'una assemblea diocesana, frustrada pel trasllat del mateix bisbe a Barcelona, és el fet més paradigmàtic d'aquesta última etapa; les secularitzacions de preveres, el més punyent.

Serà bo que no oblidem les iniciatives de caràcter social en el pastorat del Dr. Jubany a Girona. Són constants i significatives. Des de l'erecció canònica de Càritas Diocesana, tot just arri-

*Al santuari de la Salut de Terrades.*



*J. Jubany*  
Bisbe

bat (31-V-64), fins a la fundació de la guarderia Natzaret, a la part de darrere del mateix edifici del palau episcopal (1966), destinada als nens d'un dels suburbis més deprimits de la ciutat. Era l'època del barraquisme, dels albergs provisionals i dels barris de cases sindicals, allunyades del centre de la ciutat i pràcticament incomunicades. Sovint el bisbe es feia present als suburbis, donà sempre suport als capellans que hi vivien i hi treballaven (Vilatorrada, Germans Sàbat i Montjuïc) i n'hi va destinar de nous (les Pedreres, Torre Gironella i els Albergs provisionals), tot i que es va oposar a alguna experiència que li semblava excessivament arriscada. Als Albergs de Fontajau va beneir el monòlit en record del malaguanyat Mn. Isidre Molà, consiliari de l'HOAC i capellà de «Rio», que havien bastit els mateixos habitants del barri. Quan, en 1970, es va produir la desgràcia de l'incendi dels Albergs —que eren de fusta—, en el qual, enmig del pànic i del perill, vint-i-quatre famílies ho van perdre tot, el bisbe hi va anar immediatament i va publicar una nota molt dura sobre el tracte injust envers els treballadors immigrants, alhora que demanava la desaparició urgent del barraquisme. La nota denunciava el «pecat col·lectiu» que representa aquesta situació, ja que «la ciutat viu d'esquena a les famílies dels Albergs»; reclama per a ells un habitatge digne i fa una crida a les autoritats civils, a les entitats públiques i privades i a la solidaritat ciutadana.



Al col·legi Garbí, de Palafrugell, l'any 1966.

La renovació de la gestió econòmica també la va envestir amb criteris d'eficàcia i per etapes. En 1965, creà un Consell Assessor d'Administració, integrat principalment per economistes seglars. L'estudi de la retribució dels capellans portà a la creació d'una Caixa de Compensació (1970), de la qual tenia cura la Junta d'Economia del Clergat. L'objectiu era d'establir un mínim indispensable en la dotació econòmica dels preveres i una compensació entre les parròquies. Per a poder dur-ho a terme, es marcà un impost a cada parròquia, ensems que hom estimulava a oferir els serveis ministerials gratuïtament.

El 1971 és l'any de l'assemblea no realitzada, la qual ja havia tingut un naixement molt forçat. En efecte, per a ser precisos, la iniciativa té dues etapes. L'Assemblea Conjunta de bisbes-preveres, convocada per la Conferència Episcopal per a aquest any, coincideix amb un moment d'especial efervescència, entre la il·lusió i la crisi. Intenta un diàleg per a frenar el descens i reconduir les exigències cap a una seriosa corresponsabilitat. Va representar un pas endavant pel coratge i la franquesa amb què es desenvolupà. La Comissió Episcopal del Clergat portava la iniciativa de l'Assemblea Conjunta a nivell general, però requeria una etapa prèvia a nivell diocesà. El bisbe de Girona la convoca per al 2-II-1971, amb una carta personal als preveres. Segons el bisbe, l'Assemblea Conjunta té per objectiu l'estudi dels problemes que afecten els capellans i la recerca de solucions. El treball era orientat per uns documents base enviats per la Comissió Episcopal. Tanmateix, a Girona (i en altres llocs) no es va fer adequadament la feina en l'etapa diocesana. El mes de juny es veié que el treball no quedaria enllestit per al setembre, que era el termini assenyalat. Aleshores el Consell Presbiteral proposà d'ajornar l'assemblea a la diòcesi que, en tot cas, es po-

dria celebrar després de la de Madrid. En el mateix consell es determina de canviar-li el signe: havien de participar-hi també laics i religiosos/es, en l'assemblea. Així va néixer el projecte d'una assemblea diocesana(43). A l'Assemblea Conjunta 1971 Girona no hi va prendre part (treball previ no realitzat). Finalment hi van assistir tres preveres assenyalats pel bisbe i aprovats a última hora pel consell presbiteral. L'assemblea diocesana es va convocar, però el bisbe la va suspendre, en ser nomenat per a Barcelona (desil·lusió).

El gener de 1972 fou el mes del comiat del Dr. Jubany. El bisbe va adreçar una carta a tots els fidels, preveres, religiosos i laics:

«La meua partença no és pas sense recança. En acomiadarme de vosaltres voldria agrair-vos l'ajut, la caritat i la comprensió vostres. Gràcies a aquest ajut, la diòcesi, al llarg d'aquests anys, durant l'època de després del Vaticà II, gens fàcil per a l'Església, ha pogut caminar endavant.»

Cal reconèixer que, si l'entrada d'aquest bisbe a la diòcesi, l'any 1964, havia tingut un caràcter triomfal, d'acord amb el moment i les expectatives, va saber donar al comiat un to de senzillesa i sinceritat molt més escaient. L'assemblea dels cristians de la diòcesi de Girona que omplia la nau gòtica de Sant Feliu acomiadava el seu pastor senzillament amb una missa vespertina concelebrada, en un clima de comunió, de pregària i d'agraïment contingut. L'homília, basada en la figura del Bon Pastor, expressava





A les barraques de Torre Gironella.

amb insistència que el bisbe és un servidor de la comunitat i que, mentre els bisbes passen, les esglésies particulars i les comunitats parroquials han de continuar la seva missió. Conscient que el moment en què deixava la seu de Girona era problemàtic i «gens fàcil per a l'Església», amb un to realista i humil, sense consignes ni testaments, agrària la col·laboració rebuda i demanava disculpes per les seves limitacions, ho i animant-nos a la pregària per la diòcesi i a prosseguir el treball, mentre expressava el desig que el nomenament del successor es produís aviat. En aquest darrer punt sí que s'equivocà. La interinitat seria llarga. Aquella mateixa setmana arribava la notícia que el mateix Dr. Jubany era nomenat administrador apostòlic de Girona. Possiblement així es volia assegurar la continuïtat en la línia renovadora; però aquest determini, quan els canonges es disposaven a elegir vicari capitular l'endemà mateix, indica prou bé la dificultat del moment que vivíem. Potser a Nunciatura ho judicaren més problemàtic del que hauria estat. Durant quasi dos anys –exactament, vint-i-un mesos– el Dr. Jubany va administrar la diòcesi en nom del papa. Malgrat que iniciava el seu ministeri a la macrodiòcesi de Barcelona, ell venia periòdicament. Com totes les de seu vacant, va ser una etapa problemàtica i desconcertant. La designació del nou bisbe sofria un retard injustificat i inexplicable. Aquell mateix any, el Dr. Jubany va ser nomenat cardenal.

### Interpretació i balanç

Fins aquí la crònica dels fets principals. Ara toca d'arriscar una aproximació reflexiva. Cert que les claus interpretatives de la renovació pastoral de la diòcesi de Girona en els anys 60 i pri-

mers 70 requereixen un estudi més profund i prou contrastat amb altres opinions. Però l'encert i el fracàs en l'aplicació del Concili han de ser interpretats –i no solament en una diòcesi concreta– àdhuc per a entendre el que passa o el que s'intenta avui en l'Església. Sens dubte, es tracta d'un balanç provisional i espontani. Per altra banda, em sembla just de preguntar-nos quina hauria estat la recepció del Concili i l'aplicació de les seves reformes en una època –potser utòpica– de fe sòlida, de moviments apostòlics actius i de clergat sense crisi; és a dir, si no hagués coincidit amb «els anys de recessió del catolicisme».

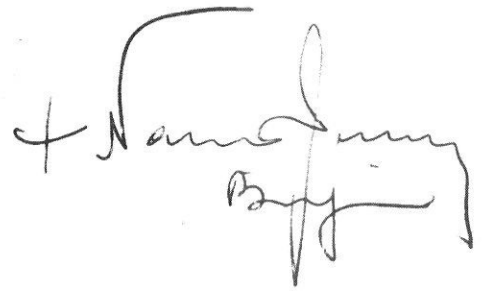
#### 1) El Concili

La clau d'interpretació de l'activitat pastoral del bisbe Narcís Jubany a Girona és el Vaticà II. El Concili com a ideologia i la «pastoral de conjunt» com a mètode. El nostre bisbe era un canonista que s'havia convertit a la dimensió pastoral del Concili. Dins el petit grup de bisbes espanyols que s'hi van adherir, el bisbe de Girona hi tenia un lloc de primera fila. Els seus contactes amb eclesiàstics centreeuropeus, la col·laboració tan sovintejada amb Boulard, Ancel i altres, ho fan evident. Sense cap reticència difon el pensament del Concili i n'aplica decididament les reformes, especialment en el camp canonicopastoral (organismes, institucions). Certament jugava amb avantatge, ja que havia intervingut en els treballs de la comissió conciliar per al govern de les diòcesis.

Jubany tenia una visió lúcida de la situació pel que fa a l'aplicació del Concili. En la quarta carta que adreça a la diòcesi des de Roma, durant la darrera sessió, recomana de vetllar perquè l'aplicació del Vaticà II es faci bé. «El valor del Concili està en el seu contingut», afirma el bisbe; mentre adverteix contra les interpretacions arbitràries que representen un risc per a la renovació. Tanmateix, no desitja pas que es torni enrere; al contrari, demana fidelitat al Concili, «que és el qui assenyala la pauta per a la vida de l'Església».

#### 2) Temps de crisi

Difícilment entendríem aquesta reforma i, especialment, no podríem explicar-nos els resultats obtinguts, que alguns consideren força migrats ateses les expectatives, si oblidéssim la situació de crisi i de dificultat d'aquells anys. Ja és un tòpic d'afirmar que el Vaticà II acabava l'any 1965 i que després vingué «el maig del 68». Tanmateix, és veritat que l'aplicació del Concili va haver de dur-se a la pràctica enmig d'un clima de descontentament i contestació, al final dels anys 60 i començament dels 70. La secularització de la societat s'accelera i a Girona té incidència aviat, a causa d'una sèrie de factors culturals, econòmics i polítics i que, a més, pràcticament coincideixen amb l'última dècada del franquisme (1965-75), quan en l'Església augmenten els conflictes amb la dictadura. La crisi de fe en general i el desencís dels preveres en particular acreixen les dificultats que va trobar la reforma pastoral conduïda pel bisbe Jubany. Les causes són múltiples, delicades i complexes, obeeixen a un moment d'ebullició de l'Església en



general, i moltes depassen els límits del bisbat i l'actuació personal del bisbe.

Aquestes –el concili i la crisi– són les dues principals claus interpretatives. Les que descriu a continuació només completen el panorama.

### 3) *La reforma de les estructures pastorals*

El Dr. Jubany va crear, abans que res més, una cúria, organització pastoral, al costat de la figura del vicari general instituí la del vicari episcopal de pastoral. Fou un càrrec clau.

### 4) *Magisteri episcopal*

L'ensenyament doctrinal i, en concret, la divulgació del Vaticà II va ser una constant de l'activitat del bisbe d'aquells anys. Sobresurten les quatre pastorals del bisbe de Girona, la primera versa sobre la pastoral diocesana; la segona, sobre l'espiritualitat matrimonial; la tercera sobre el sentit de la fe, i l'última sobre la problemàtica sacerdotal. Són documents doctrinalment impecables, però que no van tenir la incidència que els corresponia.

### 5) *Els estudis sociològics*

La importància donada als estudis i anàlisi sociopastorals és també una característica del treball d'aquesta etapa. El bisbe crea el Centre Diocesà d'Investigacions Socioreligioses i col·labora contínuament amb l'ISPA (Institut de Sociologia i Pastoral Aplicades) de Barcelona. Hem vist com, tot just entrat a la diòcesi (1964), encarrega un estudi sobre la pràctica dominical a la ciutat de Girona i una anàlisi del fenomen turístic amb les seves implicacions en tota la diòcesi (quatre volums). És clara la voluntat que la pastoral respongui als problemes reals i als corrents d'opinió.

### 6) *El laïcat*

Sense negligir l'apostolat seglar, Jubany centrà la seva renovació pastoral en el clergat. Les organitzacions laïcals les trobà molt afeblides.

### 7) *Conflictes amb les autoritats*

Sembla un altre signe del temps per a l'Església del nostre país en l'etapa postconciliar. Girona i el seu bisbe no s'ho van pas estalviar. Encara avui sorprèn com les autoritats d'aquell règim, en l'àmbit local, civils i militars, es mostressin tan reticents amb el bisbe Narcís i amb l'Església diocesana.

### Cloenda

El servei del bisbe Jubany a Girona és essencialment la història de l'aplicació del Concili a una església diocesana. A Girona vam tenir la sort d'estrenar un bisbe que creia en la renovació del Vaticà II, i que venia del mateix Concili ben preparat. Estava, doncs, en condicions de ser innovador i d'aplicar-lo decididament. No van ser pas uns anys planers, com ja he dit. Potser és l'etapa més difícil de la nostra història recent. El bisbat

de Girona no fou pas un brau manyac, fàcil de torear. Els resultats tampoc no van ser els que es prometien des de bon començament. Això és degut a una pila de causes. Alguns consideren que la reforma del Vaticà II –ja en ella mateixa sorprendent i accelerada– és volgué portar a la pràctica massa de pressa; altres opinen que el bisbe es recolzà sobretot en els capellans joves, molts dels quals «li van fallar»; es diu també que la diòcesi de Girona en general, tradicionalment conformista, no estava preparada (ni el seu presbiteri) per a ser un «banc de proves» i no va suportar el «gas a fons»...

La reflexió sobre la història i la seva interpretació i valoració resten obertes. Però els fets són aquí i el treball pastoral iniciat és incontestable. El bisbe Narcís deixava una diòcesi molt diferent de com l'havia trobada. L'equipament i organització pastoral fou realment notable i encara té vigència avui.

No es pot passar per alt la dècada Jubany –vuit anys com a bisbe residencial i dos com a administrador apostòlic–, en la qual es revelà com un pastor notablement actiu i renovador, que portà endavant la reforma del Vaticà II, en un moment especialment difícil per a l'Església, la universal i la particular. Un moment marcat amb «el goig i l'esperança, l'angoixa i el dolor» de molts cristians que van rebre el Concili amb el cor obert, com «la gràcia més gran concedida a l'Església del nostre segle» i que «resta la carta magna per als temps futurs». En aquesta empresa, el bisbe Narcís de Girona va ser un treballador infatigable.

**Joan Busquets i Dalmau** és rector del Seminari Major Interdiocesà de la província eclesiàstica tarraconense.

*Amb el club Atlètic Esportiu del barri de Germans Sàbat.*

