

L. VILAR



El prat de dall de Sant Vicenç d'Esclat (Cassà de la Selva) en plena florida primaveral on destaca la diversitat d'espècies en flor.

Els últims prats de dall a la terra baixa gironina

Joan Font,
Lluís Vilar,
Josep Gestí
i Xavier Viñas

Un prat de dall és una comunitat vegetal herbàcia pròpia de les comarques de muntanya, que arriba a fer-se a terra baixa tot aprofitant llocs inundats durant l'hivern que es conserven humits fins a començament d'estiu. Es tracta de prats naturals que es mantenen per les segues periòdiques que hi fa l'home. Els canvis en l'activitat agrícola dels darrers anys han portat a l'abandonament d'aquest tipus d'explotacions i a les comarques de Girona només en resten unes poques localitats.

Els prats dalladors

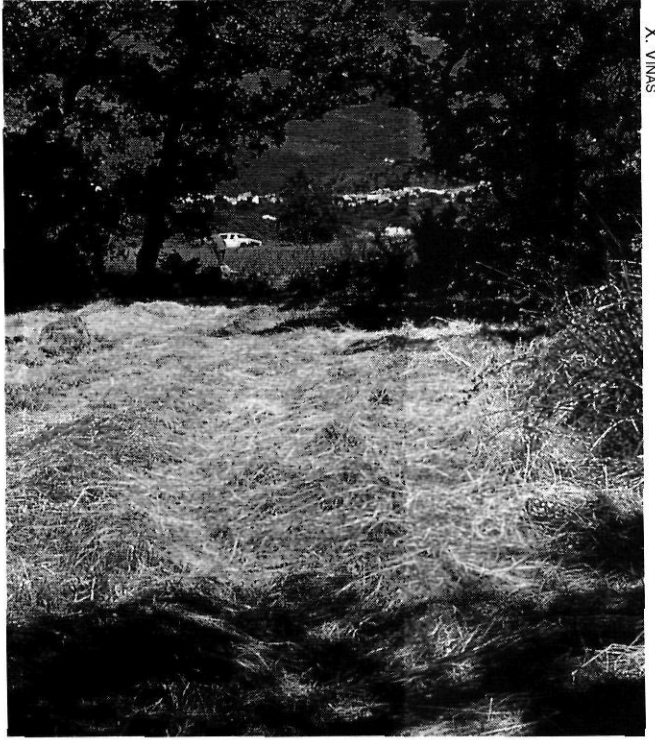
L'home aprofita els prats de diverses maneres, ja sigui mitjançant la pastura directa del bestiar, o bé segant ell mateix

l'herba per emmagatzemar-la i ser utilitzada a l'hivern. En aquest darrer cas, sempre que hi hagi una certa humitat, hom parla de prats de dall, prats ufanosos i molt productius, especialment si són adobats i irrigats. Aquests prats de dall són freqüents al Ripollès, la Cerdanya i comarques humides veïnes, on a vegades també s'aprofiten per a la pastura de bestiar boví.

A les comarques litorals, en canvi, els prats dalladors són molt rars i es localitzen en indrets favorables, com ara terrenys deprimits sense escorrentia, on s'acumula l'aigua de pluja. Inundats durant l'hivern, aquests indrets no permeten l'activitat agrícola normal de terra baixa, i des d'antic s'han aprofitat com a prats dalladors. La sega té lloc a final de maig o principi de juny, just quan l'herba ateny el màxim creixement de gairebé un metre d'alçada i en anys favorables es fa una



El prat de dall de la Vinya Reina (Cantallops) a final de maig, quan l'herba ha assolit el seu màxim desenvolupament amb més d'un metre d'alçada.



El prat de la Vinya Reina a l'estiu, amb l'herba acabada de dallar i assecant-se abans de ser guardada.

segona dallada a final de setembre. Aquests prats no han pas estat sembrats, sinó que les espècies hi creixen espontàniament. Totes són pròpies d'ambients humits i la majoria són poc freqüents a les contrades mediterrànies, de manera que els prats de dall donen una gran diversitat al territori.

Amb els canvis agrícoles i l'abandonament del territori, els prats de dall estan desapareixent de les nostres comarques, fins i tot els situats a muntanya. Això és especialment evident a terra baixa on només en resten a quatre o cinc localitats de poca extensió.

Distribució geogràfica a les comarques de Girona

Antigament els prats de dall ocupaven extensions considerables a les nostres comarques. Que en tinguem notícia n'hi havia a la vall de la Tordera (prats d'en Gai i rodalies), a la plana de la Selva (antic estany de Sils i zones properes), a les closes de la plana empordanesa (antic estany de Castelló) i al peu de la serra de l'Albera i del massís de les Salines (des de Cantallops a Maçanet de Cabrenys) (vegeu mapa adjunt).

També es trobaven en localitats més muntanyenques i interiors com ara al Montseny, la plana d'Olot, o les comarques pirinenques del Ripollès i la Cerdanya. Al Montseny pràcticament han desaparegut a causa del despoblament i posterior abandonament del terreny agrícola (BOLÒS, 1983), mentre que a la contrada d'Olot tradicionalment mai han estat gaire extensos (BOLÒS i MASALLES, 1983). Finalment, a les comarques pirinenques són encara abundants i conserven alhora els usos tradicionals del prat que es dalla i que pot servir de pastura al bestiar boví i equí (CARRILLO i NINOT, 1992; VIGO, 1996).

Així doncs, a la terra baixa gironina només queden uns quants retalls de prats de dall de molt poca extensió, que són els següents:

1 - Els prats humits del massís de les Salines (Agullana, la Vajol i Maçanet de Cabrenys) [A]. Comprenen diversos prats humits o zones inundables situats prop de les rieres i torrents. Com a més remarcables hi hauria els prats de Perdigó (la Vajol, 550 m) i el prat dallador prop de l'ermita de Santa Eugènia (Agullana, 300 m), d'una hectàrea d'extensió aproximada cadascun i amb una riquesa

sa florística prou destacada, semblant als prats humits de l'Albera.

2 - Els prats humits de l'Albera (Cantallops, la Jonquera, Sant Climent i Garriguella) [B i C]. Comprenen diverses zones inundables situades a Bell-lloc, la Vinya Reina i Canadal (130-180 m), que formen part de les anomenades Basses de l'Albera (FONT, 1996). Ocupen les depressions plenes d'antigues llacunes, amb la presència de diverses espècies molt rares a casa nostra com la *Carum verticillatum* o *Scorzonera humilis* [Inv. 1-4].

3 - Les closes de la plana empordanesa [D]. Ocupen algunes àrees puntuals de l'antic estany de Castelló corresponents a les closes (prats inundables envoltats de recs) i zones deprimides: prats de Vilaüt (10 m), closes de Mornau (15 m), prats del Panardell (15 m)... Es tracta sempre de prats d'extensió reduïda dispersos sobre el territori on el sòl presenta una salinitat baixa [Inv. 5-7].

4 - El prat de Sant Vicenç d'Esclat (Cassà de la Selva) [E]. Es tracta d'una àrea deprimida de poc menys d'una hectàrea, al costat de l'ermita de Sant Vicenç (90 m), on encara es pot observar l'estructura i composició típica d'un prat de dall [Inv. 8].

Composició florística dels prats de dall

TAULA. Vuit inventaris de prats de dall que mostren la seva composició florística. La primera xifra indica el valor numèric d'abundància-dominància i la segona, la sociabilitat. Pel que fa a l'abundància-dominància el 5 indica un recobriment de l'espècie superior al 75% del terreny estudiat; el 4 indica un recobriment de l'espècie entre el 50 i el 75%; el 3, entre el 25 i el 50%; el 2 indica que l'espècie és abundant amb cobertura escassa, entre el 10 i el 25% de l'àrea; l'1 que l'espècie és abundant però amb un recobriment baix, i el signe + indica que és una espècie poc abundant. Quant a la sociabilitat, el 5 indica que l'espècie fa una població uniforme, el 4 que fa clapes denses, el 3 grans grups, el 2 petits grups d'individus i l'1 individus isolats.

	1	2	3	4	5	6	7	8	9
Àrea (m ²)	50	30	30	40	60	60	50	100	100
Cobertura (%)	100	100	100	100	100	100	100	100	100
Alçada de la vegetació (cm)	130	80	30	50	120	85	125	90	80

Característiques de l'associació i de l'aliança (*Arrhenatherion*) (1)

GRAM D'OLOR <i>Anthoxanthum odoratum</i>	1.2	1.1	1.1	1.1	4.4	2.2	.	3.3	2.2
FLOR DE CUCUT <i>Lychnis flos-cuculi</i>	1.1	1.1	+	+	1.1	1.2	.	+	1.2
GAUDÍNIA <i>Gaudinia fragilis</i>	2.1	.	.	.	2.2	.	3.2	4.4	+
TRÈVOL MARÍTIM <i>Trifolium squamosum</i> ssp. <i>squamosum</i>	1.2	.	1.1	3.3	3.4
ESQUELLADA PETITA <i>Rhinanthus minor</i>	(+)

Característiques de la classe (*Arrhenatheretalia*) i de l'ordre (*Molinio-Arrhenatheretea*)

<i>Poa trivialis</i> ssp. <i>trivialis</i>	1.1	1.1	1.1	2.2	2.2	2.2	3.4	1.1	1.1
LLI DE PRAT <i>Linum usitatissimum</i> ssp. <i>angustifolium</i>	+	1.1	+	.	+	+	+	+	+
<i>Orchis laxiflora</i> ssp. <i>laxiflora</i>	1.1	+	.	+	+	1.1	.	+	+
HOLCUS LLANÓS <i>Holcus lanatus</i>	1.1	1.1	1.1	1.1
TREVOLET DE PRAT <i>Trifolium repens</i>	+	+	+	.	.	+	.	.	.
TRÈVOL DE PRAT <i>Trifolium pratense</i>	+	2.2	+	.	.
GUIXÓ DE PRAT <i>Lathyrus pratensis</i>	1.3	+	.	1.1	+
TRÈVOL MENUT <i>Trifolium dubium</i>	+	+	+	+	.	.	.	2.2	+
CUA DE GOS <i>Cynosurus cristatus</i>	.	+	+	+	.	.	.	+	.
FELANDRI <i>Oenanthe pimpinelloides</i>	2.1	.	.	+	+	.	.	+	+
<i>Centaurea jacea</i> ssp. <i>vinyalsii</i>	1.1	+	.	+
BOTÓ D'OR <i>Ranunculus bulbosus</i> ssp. <i>aleae</i>	+	.	.	.	+	+	.	+	.
<i>Dactylis glomerata</i> ssp. <i>glomerata</i>	.	+	+	.	.
COMÍ VERTICIL-LAT <i>Carum verticillatum</i>	1.1
<i>Vicia tetrasperma</i> ssp. <i>tetrasperma</i>	+
<i>Scorzonera humilis</i>	+

J. FONT



La bonica orquídia (*Orchis laxiflora*) troba als prats dalladors un dels pocs ambients favorables per fer-se a casa nostra.

5 - Els prats de Sant Sebastià (Caldes de Malavella) [F]. Són els últims representants prou extensos dels prats dalladors a la comarca de la Selva i ocupen un vessant humit de dues hectàrees al costat de la via del tren prop de l'ermita de Sant Sebastià (80 m) [Inv. 9].

Poblament vegetal

Una de les característiques dels prats de dall de terra baixa és la seva gran riquesa florística, conseqüència de l'explotació a base de dallades regulars i de la poca o nul·la pastura per part del bestiar. Quan es pastura un prat, l'acció dels animals comporta un empobriment a causa del trepig i l'adobament conseqüent, que és

GENISTOLA <i>Genista tinctoria</i>	+
HERBA BELLUGADISSA <i>Briza media</i>	.	.	.	+
HERBA DEL TRAÏDOR <i>Prunella vulgaris</i>	.	+	+	.
GERANI DE FULLA FESA <i>Geranium dissectum</i>	+	.	.	+
JONC BOVAL <i>Scirpus holoschoenus</i>	+	.	+	+	.
MARGARIDOIA <i>Bellis perennis</i>	+	.
<i>Trifolium patens</i>	1.1
<i>Ranunculus sardous</i>	2.2
<i>Ranunculus acris</i>	+2
<i>Galium verum</i>	+	1.3

Companyes

FESTUCA DE PRAT <i>Festuca arundinacea</i>									
ssp. <i>arundinacea</i>	2.1	2.1	2.1	2.2	1.2	4.4	2.3	+	1.1
ESPUNYIDELLA <i>Galium palustre</i>									
ssp. <i>palustre</i>	1.3	1.1	+	+	.
CASTANYOLA <i>Cyperus longus</i>	.	1.2	1.2	3.3	.	+	.	+	.
GRAM NEGRE <i>Potentilla reptans</i>	+	1.2	+	1.1	.	+	.	+	.
GRACÍOLA <i>Gratiola officinalis</i>	1.3	+	+	.
<i>Carex hirta</i>	+	+	.	+
PARADELLA CRESPA <i>Rumex crispus</i>	+	+	+	+	.	+	.	.	.
CORRETTJOLA <i>Convolvulus arvensis</i>	+	.	+	+
VECERA BORDA <i>Vicia sativa</i> ssp. <i>nigra</i>	+	+	+	+	+
<i>Serapias lingua</i>	+	.	.	+	+	+	.	.	.
<i>Trifolium campestre</i>	+	+	1.1	.	.
<i>Cerastium glomeratum</i>	+	+
<i>Aristolochia rotunda</i>	+	.	+	+	.	.	.	+1	+
<i>Lotus corniculatus</i>	+	1.1	.	.
<i>Carex divisa</i> ssp. <i>divisa</i>	+	+	+	+	.
CUA DE GUILLA <i>Bromus hordeaceus</i>									
ssp. <i>hordeaceus</i>	+	+	+	.
BELLUGADÍS <i>Briza minor</i>	+	.	.	.	+
<i>Hypochoeris radicata</i>	+	+

Localitats: 1 a 3 - prats de la Vinya Reina (Cantallops), 165 m; 4 - prat llong de Dalt (la Jonquera), 180 m; 5 - prat del mas Penardell (Pau), 20 m; 6 i 7 - prats de Vilaüt (Palau-saverdera), 10 m; 8 - prat de Sant Vicenç (Cassà de la Selva), 90 m, i 9 - prats de Sant Sebastià (Caldes de Malavella), 80 m.

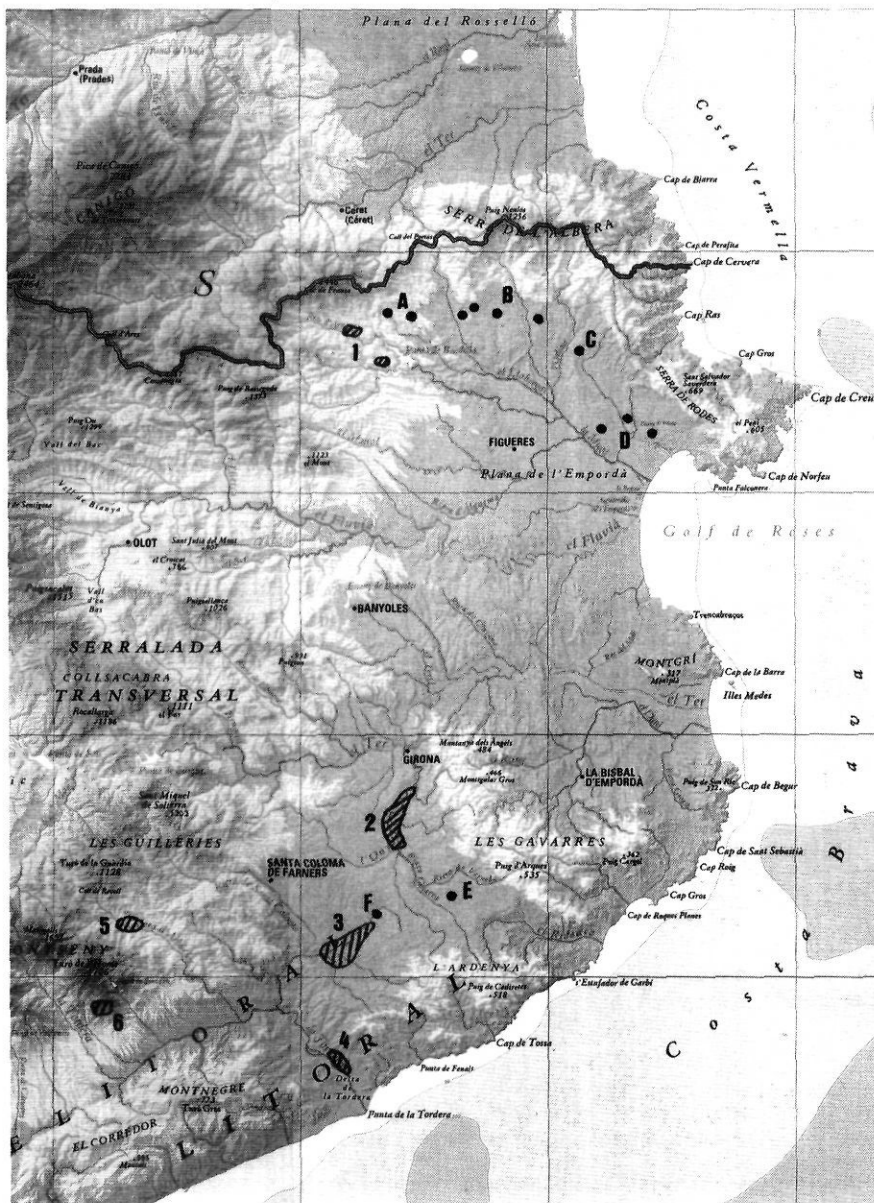
1.—A l'aliança *Arrhenatherion* s'inclouen les diferents associacions de prats dalladors europeus; dins l'ordre *Arrhenatheretalia*, les diferents aliances de prats humits, i finalment a la classe *Molinio-Arrhenatheretea*, els diferents ordres de jonqueres i prats humits.

suportat per un nombre menor d'espècies.

Presenten un aspecte canviant segons l'estació de l'any en què els observem: a l'hivern són anegats completament, sobretot si la tardor ha estat plujosa, però ja a començament de la primavera es produeix un intens creixement de l'herba que arriba al màxim a final de maig. És en aquest període quan podem observar un prat alt, de prop d'un metre d'alçada, on entremig del color verd de les gramínies (l'holcus llanós, la gaudínia, el gram d'olor o la festuca de prat) destaca el groc del botó d'or, el guixó de prat i de les compostes, el blanc dels felandris i l'espunyidella, el rosa de la flor de cucut i els trèvols o el blau del lli de prat. A final de maig o principi

La flor de cucut
(*Lychnis
flos-cuculi*)
és una espècie
característica
dels prats de dall.





Distribució dels prats de dall a les comarques de Girona. Es senyalen els prats de dall que encara es mantenen ben conservats (A-F) i les àrees d'on han desaparegut recentment (1-6).

A: localitats del massís de les Salines (la Vajol i Agullana); B i C: localitats de la serra de l'Albera (la Jonquera, Cantallops, Sant Climent i Garriguella (C)); D: closes de la plana empordanesa (Peralada, Pau i Palau-saverdera); E: el prat de Sant Vicenç d'Esclat (Cassà de la Selva); F: els prats de Sant Sebastià (Caldes de Malavella).

1: vall de l'Arnera (Maçanet i Darnius); 2: depressió de la Selva (Riudellots i Fornells); 3: antic estany de Sils; 4: prats d'en Gai (Tordera); 5: Arbúcies i 6: Sant Marçal (Montseny).

de juny té lloc la dallada del prat i al llarg de l'estiu resta com un prat ras però tendre que en alguns indrets és aprofitat per a la pastura del bestiar. A final de setembre i principi d'octubre, si hi ha pluges importants o bé han estat regats, es pot efectuar una segona dallada abans del repòs hivernal.

A la Taula es pot observar la composició florística d'alguns dels prats de dall que encara queden a les comarques de Girona. La taula mostra

vuit inventaris realitzats seguint el mètode fitosociològic d'estudi de la vegetació, pel qual s'ordenen les espècies atenent la seva afinitat ecològica i s'indica el grau de presència detectat en cada localitat. La composició florística d'aquests prats presenta una gran similitud a les diferents localitats, la qual cosa ens permet parlar d'una associació vegetal, és a dir, d'un grup de plantes que creixen juntes quan es donen unes determinades condicions

ecològiques. Aquesta associació rep el nom científic de *Gaudinio-Arrhenatheretum* i fou descrita l'any 1931 al Lenguadoc pel botànic suís Josias Braun-Blanquet.

Aquests prats de dall es troben en un equilibri molt fràgil i depenen de l'entreteniment de l'home. Quan augmenta el trepig o el prat esdevé menys humit, solen fer-se més pobres i es transformen en comunitats menys productives i constituïdes per espècies més banals. Si s'abandonen (no es dallen) però es manté l'anegament hivernal, comencen a créixer herbasars d'aiguamoll o bé canyissars (cas de l'Albera). Si l'abandonament comporta també una dessecació i la instal·lació d'un cultiu arbori de pollancre, com és el cas de l'antic estany de Sils, el prat desapareix per complet (VILAR, 1987).

Reflex del pas d'una agricultura de subsistència a una d'industrialitzada, els prats de dall són a punt de desaparèixer. Els canvis en les pràctiques ramaderes en els darrers anys han portat a l'extensió de cultius farratgers que ocupen grans superfícies, on no hi tenen cabuda els petits retalls de prats naturals. Els prats de dall, doncs, ens donen un exemple concret dels canvis que s'estan produint en el paisatge agrícola a mesura que també varia l'activitat humana.

Joan Font i Lluís Vilar són biòlegs i professors a la Univ. de Girona.

Josep Gesté és biòleg i becari FI/FIATP 96.

Xavier Viñas és biòleg i professor d'Institut.

Bibliografia

- BOLÒS, O. de. 1983. *La vegetació del Montseny*. Serv. Parcs Nat. Diput. de Barcelona. 170 pàg. Barcelona.
- CARRILLO, E. i J. M. NINOT. 1992. *Flora i vegetació de les valls d'Espot i de Boí*. Arx. Sec. Ciènc., XCIX/2. Inst. Est. Cat. 350 pàg. Barcelona.
- FONT, J. 1996. *El poblament vegetal de les zones humides de la serra de l'Albera (Alt Empordà)*. Treball de recerca. Inst. Ecologia Aquàtica (UdG). Girona.
- VIGO, J. 1996. *El poblament vegetal de la Vall de Ribes. Les comunitats vegetals i el paisatge*. Mapa de vegetació 1: 50 000. Inst. Cartogr. Cat. 468 pàg. Barcelona.
- VILAR, L. 1987. *Flora i vegetació de la Selva*. Tesi Doctoral. Universitat Autònoma de Barcelona. Bellaterra.