



Ramon Violant i Simorra (Sarroca de Bellera 1903-Barcelona 1956).

Ramon Violant, etnògraf, entre el Museu de Ripoll i el del Poble Espanyol

M. Antònia Juan

L'any 1996 va ser el de la commemoració del 40è aniversari de la prematura mort de Ramon Violant i Simorra (1903-1956), pioner que fou de la recerca etnogràfica a Catalunya. L'acte central de la commemoració va tenir lloc a Esterrí d'Àneu (Pallars Sobirà) el mes d'agost de 1996, amb una exposició a l'Ecomuseu de les Valls d'Àneu, juntament amb la publicació de *Ramon Violant i Simorra. La memòria d'un etnògraf*, per l'editorial Garsineu, de Tremp, obra que recull el treball de diversos autors i temàtiques a l'entorn de l'obra de Violant. Dita commemoració ha estat motiu d'una reflexió personal sobre la trajectòria seguida per l'etnògraf català, la seva obra portada a terme en el Museu d'Arts, Indústries i Tradicions Populars, de Barcelona, i les seves visites a Ripoll i comarca, i, molt

especialment, l'impacte que li produí la seva primera visita al Museu Etnogràfic de Ripoll, l'any 1933.

Notícia de Ramon Violant i Simorra

En Ramon Violant va néixer el 30 de novembre de 1903 a Sarroca de Bellera (Pallars Jussà) i va morir al Guinardó, barri de Barcelona, el 23 de gener de 1956. Les breus notes biogràfiques que donem a continuació són extretes d'una autobiografia(1) escrita l'agost de l'any 1950. La poca escola que va tenir formalment, va ser l'escola pública local. Als 13 anys, no complerts encara, els seus pares l'enviaren a Almenar (Segrià), a casa d'un oncle, per aprendre l'ofici de sastre, de tradició secular a la família. Posteriorment es traslladà a Balaguer (La Noguera) per tal de finalitzar l'aprenentatge de l'ofici. Amb tot, però, els



L'antic Museu Folkloric de Ripoll, actual Museu Etnogràfic de Ripoll (MER), en una fotografia de 1933.

llibres varen ser sempre els seus companys, ja que, la seva afeció a la lectura i inquietuds espirituals el portaren a interessar-se, de molt jove, per temes d'història, geografia, literatura, viatges, biografies, poesia i teatre. Als 17 anys havia llegit tota l'obra literària de Jacint Verdaguer i d'Àngel Guimerà. El novembre de 1921 arribà a Barcelona per exercir ja com a sastre, i és llavors quan començà a sentir la necessitat de prendre nota i recollir tot el que recordava de quan era infant, el que havia sentit a casa, als vells i als pastors del poble (endevinalles, refranys, jocs, etc.). A Barcelona va tenir ocasió d'assistir a les conferències de Rossend Serra i Pagès, i de conèixer i relacionar-se amb Joan Amades, Valeri Serra i Boldú, Francesc Baldelló, Tomàs Carreras i Artau, Sara Llorens i tants d'altres, que contribuïren a consolidar el seu interès pels temes de folklore català des d'una perspectiva àmplia i profunda alhora. Van ser també especialment profitoses les relacions culturals i d'amistat que desenvolupà amb el professor Fritz Krüger, de la Universitat d'Hamburg, autor de l'obra *Die Höchpyrenaen*, així com el coneixement de l'obra *Die Balearen* de l'arxiduc Salvador d'Àus-

tria, sobretot pel que fa als temes de cultura material. Els seus primers treballs els va publicar en revistes i butlletins de centres excursionistes (aleshores amb una important activitat cultural catalanista).

El 15 d'agost de 1931 es va casar amb la barcelonina Caterina Ribera i Turullols, amb qui va tenir dues filles, Caterina i Ramona. El 1940 rep l'encàrrec d'Agustí Duran i Sanpere, director de l'Institut d'Història de Barcelona, d'iniciar les recerques per a la Secció Etnogràfica de l'incipient Museu d'Indústries i Arts Populars del Poble Espanyol de Montjuïc, a Barcelona, deixant definitivament l'ofici de sastre per dedicar-se de ple a la que havia estat –de sempre– la seva vocació, l'etnografia, i en la qual havia esmerçat tots els seus esforços de forma autodidacta, segons les seves pròpies paraules(2). La seva extensa obra(3) ha estat recentment reeditada, i els seus treballs inèdits es van publicant de forma sistemàtica, tot sempre a cura de la seva filla Ramona Violant i Ribera, filòloga, publicacions que han estat possibles gràcies a l'interès, principalment, de l'Editorial Alta Fulla, de Barcelona, i Garsineu Edicions, de Tremp, entre d'altres.

Si haguéssim de dibuixar amb quatre pinzellades la trajectòria de l'etnògraf Violant, veuríem com aquella primera predisposició a recollir tot el que recordava de la seva infància pallaresa es transformà, aviat, en unes primeres publicacions sobre temes de literatura oral –rondalles, llegendes, endevinalles, aforística, narracions, proverbis– jocs d'infants i costums. Una etapa posterior, i de ben segur la més productiva a causa de la seva activitat museogràfica, la podríem situar a partir de 1932 quan inicia les seves publicacions de temes monogràfics sobre la vida rural, tot realitzant, de forma paral·lela, la recerca de la cultura material. En altres treballs veiem com els continguts apunten cap a temàtiques relatives a cerimonials, creences i rituals diversos, tanmateix, sense abandonar mai la recerca de terminologia i vocabulari específics de temes que coneixia prou bé per haver-hi aprofundit en els seus treballs.

Probablement, la forma més adient per a comprendre l'empremta que el museu de Ripoll deixà en el jove Violant, i la seva posterior dedicació a les recerques, treball de camp i exposicions del Museu d'Arts i Tradicions Populars, sigui fent un breu



Exvots de l'antic Museu d'Indústries i Arts Populars, actual Museu d'Arts, Indústries i Tradicions Populars (MAITP).

repàs de quins van ser els inicis d'ambdós museus, les primeres etapes de formació, els seus artífexs, història i model de museu que representen.

L'antic Museu Folkloric de Ripoll(4)

En tractar de temes de folklore a començament del segle XX, a Ripoll, és gairebé ineludible parlar de la figura de Rossend Serra i Pagès, tant per la seva trajectòria com a folklorista, com pel contacte continuat –amb freqüents visites– que va mantenir amb la comarca ripollesa, perquè hi passava els estius com a mínim, i també per relacions de parentiu amb en Tomàs Raguer, ja que eren cosins. No ens ha d'estranyar, doncs, que en un article publicat a Ripoll l'any 1916(5) «suggerís», gairebé incitès, a la creació d'un museu a la vila de Ripoll. En l'article, després de fer una breu introducció d'elogi a la institució museística en general, es lamenta de les poques col·leccions existents a la Catalunya d'aleshores:

... «Un museu d'Historia Natural, d'Art modern, d'Oficis, de Reproduccions, d'Etnografia, és una bella cosa, que ajuda a fer homes de vàlua; però un museu d'Art retrospectiu, Arqueologia, de Prehistoria, o de Folklore, ensenya molt també i fa sobre tot gent patriota.»... «Però malhauradament són ben poques les poblacions catalanes que puguin ostentar una col·lecció d'objectes arqueològics per modesta que sigui.»...

Dues coses volem destacar d'aquestes cites, primerament l'ideal de patriotisme que impregnava el pensament, i per tant l'acció, dels folkloristes de la primera meitat del segle. En segon lloc, i amb la intenció d'aproximar-nos al coneixement de l'època, entreveiem una certa correlació entre arqueologia, prehistòria, història natural i folklore que, com veurem també més endavant, conceptualment semblava concedir al mot folklore el coneixement interrelacionat de tots aquells continguts, i per tant més ric que el que es podia assignar a l'etnografia.

R. Serra i Pagès, amb el seu peculiar estil, a vegades obstinat, segueix el seu article dient:

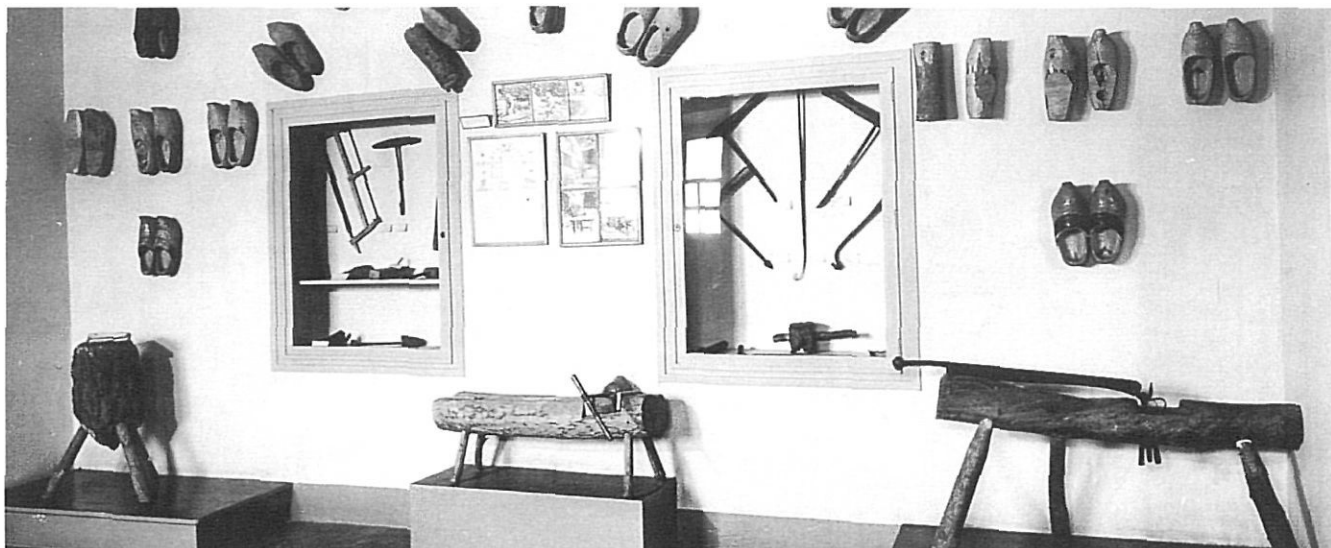
... «¿No és vergonyós que'l que vulgui estudiar les cèlebres armes de foc ripolleses, si va a Ripoll no'n treurà un sol dato, ni podrà veure cap escopeta, ni anotar cap marca de fàbrica?... No és trist que la farga catalana nascuda en els Pirineus nostres i alabada per tot el món científic, ja ben aviat no en quedarà ni rastre?»... «Ripoll si vol fer honor al seu passat i vol viure progressivament a la vegada, ha de fer també museu o diem-ne col·lecció, per si aquell nom semblés massa ampulós.»...

Segueix a continuació proposant tot el que calia fer per a crear una col·lecció comarcal en els més diversificats aspectes de la cultura material. I encara va més enllà, a més del museu de Folklore proposa encara un altre museu de Prehistòria a partir de la

destral de bronze procedent de Comallevosa aportada per en Tomàs Raguer i en Lluís Vaquer, avui al MER. Finalitza l'article amb una crida a la col·laboració amb aportació de materials, tot vinculant el progrés que havia de significar per Ripoll la inauguració del «carril internacional» amb la inauguració de «les col·leccions comarcal (d'Historia Natural i Folklore) i de Prehistòria» (sic). Els fets demostren que les circumstàncies van fer de Ripoll i la seva comarca el lloc més permeable als constants suggeriments d'en Serra i Pagès pel que fa al folklore, cosa que propicià la creació d'un grup de persones vivament interessades per tot el que feia referència a temes folklòrics(6).

En principi els objectes que anaren arribant a mans d'en T. Raguer i els seus col·laboradors es van anar dipositant a la sagristia de l'església de Sant Pere, però quan aquell «Recer Folkloric» –denominació d'Agustí Casanova– va resultar insuficient per acollir una col·lecció que s'anava engrandint dia a dia, hagueren de buscar un nou emplaçament ara ja amb objectius museístics. La publicació de nous articles contribuïren a sensibilitzar la comarca per al nou projecte, així, doncs, els anys 1928 i 1929(7) A. Casanova –col·laborador de T. Raguer– vinculava el futur museu amb la història del poble dient:

... «Sense aquests elements que integren els museus i arxius de l'univers, probablement no s'hauria pogut escriure



La indústria del calçat (esclops), al MAITP.

l'història dels pobles, ... sense aquests elements bàsics de la cultura no s'haurien pogut comprovar els aconteixements ni comparar la vàlua i transcendència dels fets històrics.»...

Aquests articles d'A. Casanova són força interessants tant pel seu contingut com pel moment en què van ser publicats, ja que ens donen una visió senzilla i clara de quins eren els objectius, continguts i model de museu que es proposaven crear just en el moment en què això succeïa. En destaquem els punts següents:

- relació d'objectes exposats en la primera mostra (sagristia de l'església de St. Pere)
- anunci del trasllat i condicionament de les golfes de l'església de St. Pere
- didàctica de la història com a objectiu museístic
- voluntat de fer un Museu Folklòric Comarcal
- continguts d'aquest futur Museu:
 - indústries ripolleses desaparegudes (ferro, armes, ceràmica, vidre i fusta)
 - tradicions i costums (pastors i jocs d'infants) escenes típiques de pagès
 - indumentària(8) (dances de Campdevànol i St. Joan de les Abadesses)
- consciència de ser un Museu pioner i del seu atractiu turístic i cultural
- iniciativa promoguda pel Patro-

nat de l'Arxiu i Museu Folklòric(9)

- crida a la col·laboració als pobles de la Vall del Ripollès per a finançar les obres

L'arquitecte Josep M. Pericas va ser a qui es confiaren les obres de condicionament de dues naus o sales a les golfes de l'església de St. Pere per al nou emplaçament del primer museu folklòric de Catalunya, segons les seves pròpies paraules(10). Obres que es finançaren per subscripció popular i que permeteren inaugurar el Museu l'any 1929.

L'any 1930 A. Casanova fa una nova crida a la col·laboració dels ripollesos per a contribuir en les obres del Museu a través d'un article sobre els museus regionals de folklore(11), i més concretament el Museu Arlaten i Frederic Mistral, el seu fundador. Article que serví d'argument a l'autor per confirmar davant la comarca el museu ripollès a partir de la descripció que fa del museu provençal.

A la mort de T. Raguer, l'any 1946, A. Casanova assumí la responsabilitat de l'Arxiu-Museu fins a la seva mort el 1955, comptant amb la col·laboració d'Eudald Graells, qui posteriorment es va fer càrrec de la direcció des de l'any 1957 també fins a la seva mort, l'any 1993. El període comprès entre 1955 i 1957 conduí les activitats del Museu el Dr. Vinyals, pvre. Actualment, i des de 1994, M. Àngels Espونا(12) és la directora i conservadora d'aquest singular museu.

L'antic Museu d'Indústries i Arts Populars(13)

La trajectòria seguida pel MAITP podríem dir que, en alguns punts, és una història paral·lela a la del MER, fortament influenciada, també, pel pensament folklorista i els seus objectius científics a l'època. Les dades que donem a continuació són extretes de diversos articles(14) de Dolors Llopart, actual directora del Museu, ja que és la persona que més ha aprofundit en la recerca dels orígens i desenvolupament històric seguit per aquest museu.

Novament hem de situar-nos a l'any 1916 quan Telesforo de Aranzadi, antropòleg basc, va fer una conferència al Centre Excursionista de Catalunya (Barcelona) titulada «Plan de un museo de Etnografía y Folklore de Cataluña», cosa que ens fa suposar un interès previ per a un museu d'aquestes característiques. La presentació d'aquella conferència va ser a càrrec de Tomàs Carreras i Artau, qui manifestava que aquell futur museu ell l'entenia com a un Museu Hispà-mediterrani. Els anys passaren i el projecte del museu seguia ben viu tot esperant les circumstàncies oportunes per a fer-lo realitat, així, doncs, arribem a l'any 1931 quan la Junta de Museus de Barcelona i la Comissió de Parcs i Palaus de Montjuïc acordaren la cessió del Poble Espanyol de Montjuïc per a destinar-lo a Museu d'Art Popular. El 22 de juny de 1932 Joa-



Secció d'objectes de pastors del MER.

quim Folch i Torres en un discurs fet a la plaça del mateix Poble Espanyol exposava les principals característiques que definien el nou projecte(15):

- condicionament dels interiors de les cases amb mobles i atuells de la mateixa contrada que l'edifici
- secció d'indústries i art popular en procés de desaparició
- vida religiosa
- viatges i exposició de velles diligències
- arquitectura popular comparada
- audicions del cançoner popular
- secció vivent de Festes, Danses i Misteris

Després de l'obligat parèntesi de la guerra civil espanyola en la vida cultural i ciutadana, l'any 1940 és finalment el punt de partida d'aquell nou museu, quan Agustí Duran i Sanpere encomanà a R. Violant la formació d'una secció etnogràfica. L'any 1942 s'obrien al públic les diferents estances que configuraven el Museu, i el 1944 l'ampliació del museu directament preparada per R. Violant –juntament amb Joan Amades i Josep Colominas– incloent-hi «La casa pallaresa» (avui convertida en restaurant).

L'any 1960 passa a ser la Secció Hispànica del Museu Etnològic dirigit, aleshores, per August Panyella. L'any 1980 es produeix de nou la separació entre el MAITP (secció hispànica) i el Museu Etnològic (secció exòtica), això significà la possibilitat d'un nou recondicionament dels materials emmagatzemats sota la direcció, a partir de

1981, de Marta Montmany. El 1985 l'Ajuntament de Barcelona concedí l'explotació del recinte del Poble Espanyol a l'empresa PEMSA, va reduir l'espai del Museu a les sales de reserva, i va deixar sense sales d'exposició al públic. L'any 1987 Dolors Llopart n'assumeix la direcció. Actualment el Museu realitza una considerable labor de treball intern, atenció als investigadors, visites concertades en grups reduïts i col·laboració en exposicions a l'exterior.

La primera visita de Violant a Ripoll

Tal com hem dit al començament d'aquest article R. Violant va quedar fortament impressionat en la seva primera visita al MER l'any 1933, segons va expressar amb les seves pròpies paraules en unes «*Notas autobiogràficas*»(16) escrites a petició del folklorista Félix Coluccio de Mèxic:

...«*Asimismo, desde entonces, presentí, además, la necesidad de crear un museo etnográfico en Barcelona. Cuya idea cristalizó en mi mente, aún con más ahínco al conocer por primera vez, en 1933, el Arxiu-Museu Folklòric de Ripoll (Gerona)*»...

i també en el Pròleg d'un article publicat a Igualada(17):

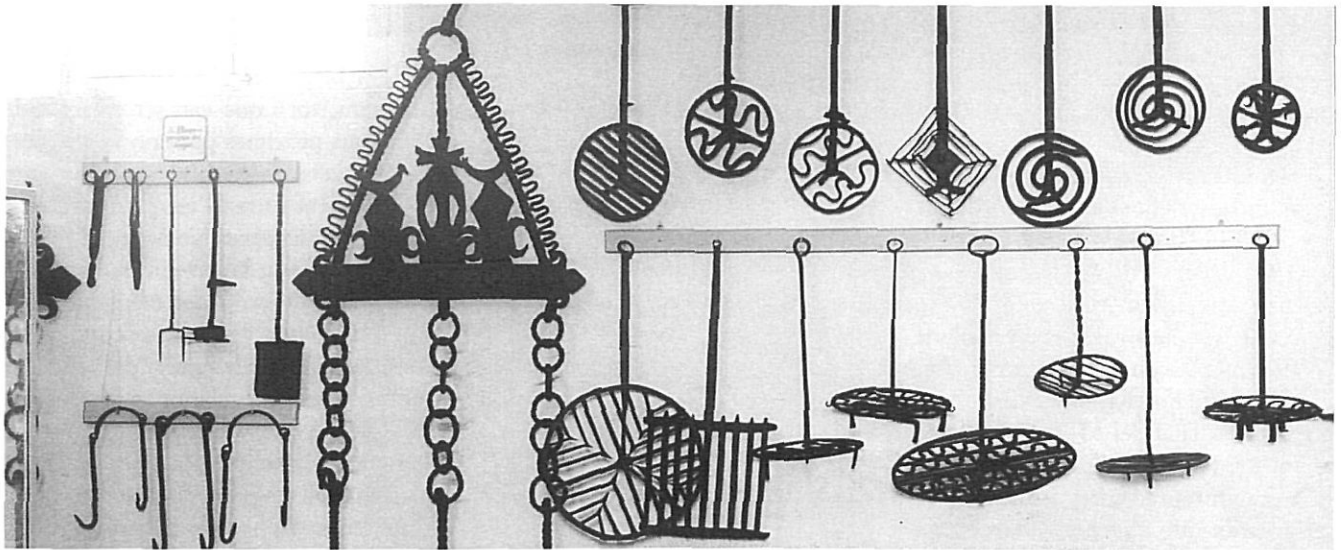
...«*Va ser tanta l'enveja que sentírem en conèixer l'interessantíssim museu etnogràfic del Ripollès, que voldríem poder-ne instal·lar un d'igual a Barcelona, però de la comarca pallaresa; i així com el*

venerable patrici, glòria i orgull de Ripoll, Tomàs Raguer, ajudat per altres entusiastes col·laboradors, entre ells Salvador Vilarrasa, han reunit una pila d'objectes i han arxivat una colla de costums que com a trossos d'ànima de la vida ripollesa guarden dins d'aquells murs de l'església de Sant Pere, nosaltres també recercaríem d'ací d'allà i recolliríem tot allò que ens parlés dels nostres avantpassats. Seria una tasca tan agradosa per a nosaltres, poder arxivar amb tota mena de detalls documentals tots els oficis populars, les indústries, els quefers casolans de les dones, el conreu de la terra i els atuells per a treballar-la; materials per a construir-se la casa i descripció d'aquesta; la manera d'obtenir la caça i la pesca amb llurs enginyosos paranys, reminiscència de cultures molt reculades; el pastoreig i altres elements de vida que posseeix l'home actual després d'haver passat per diferents cultures.

És un somni, ja ho sabem, que no podrem veure acomplert malgrat la nostra voluntat de ferro...; es necessiten tants cabals per a aquestes coses i tant de temps per a esmerçar-hi!

Però malgrat no posseir tot això, com a catalanistes i pallaresos que som i per tal que no es perdi el poc que resta de tots aquests elements de vida populars de l'home pallarès, ens havem proposat emprendre aquesta obra, desitjosos d'ésser imitats per altres patriotes; car si cada un estudiés només un aspecte d'aquesta cultura del seu poble respectiu, ens trobaríem, sense ataleiar-nos-hi, incorporat al Corpus del nostre Etnos tot el saber popular.»...

En la proposta del museu pallarès



Secció de ferros domèstics del MAITP.

veiem, entre moltes altres coses, la unitat geogràfica i cultural com a objectiu prioritari en l'estudi dels diferents aspectes que integren les formes de vida rural. Unitat que del Pallars estengué a tot el Pirineu entès, igualment, com a integrant d'una unitat geogràfica i cultural més àmplia.

A aquell primer viatge a Ripoll, d'iniciativa personal, molt possiblement en seguien d'altres entre 1934-6 i 1940, que contribuïren a fomentar les relacions, molt especialment entre T. Raguer, S. Vilarrasa i R. Violant, i l'intercanvi de materials i articles entre els tres autors.

Altres viatges que ens consten que realitzà en dates posteriors foren ja en missió de recerca a la comarca ripollesa des del museu barceloní. Aquests són:

18-19 d'agost, 1943, Setcases, on adquirí diversos atuells de pastor, i Camprodon, esclòps en les diferents fases de construcció comprats a l'escoltaire Josep Joanola Comes.

31 de març, 1947, Ripoll, comprà ciris de Monument.

21-22 d'agost, 1951, Tegurà, Espinabell i Molí de Feitús, atuells de pagès, una panera i objectes diversos.

Aquest mateix any 1951, en una visita a Camprodon, va tenir ocasió de conèixer la col·lecció de ceràmica hispànica que el senyor Gaietà Vilella(18) havia anat formant a la seva casa «Vora el Ter», cosa que li causà gran admiració essent com era una col·lecció particular amb exemplars de gran bellesa i valor.

Dels contactes que en Violant establí amb els folkloristes ripollesos sorgí una profitosa col·laboració per a ambdós museus, ja que el 1946 el museu de Barcelona rep una donació procedent del museu de Ripoll formada per una llitera o jaç de pastor (MAITP: 1946.4.1), un «burro» per escalfar el llit (MAITP: 1946.4.2), i una fogona per a posar-la al «burro» amb caliu i brases per escalfar el llit (MAITP: 1946.4.3).

Tanmateix, com era habitual en les seves recerques, Violant no es limitava a l'adquisició d'objectes sinó que, al mateix temps, anotava tot el que feia referència al seu ús. Així trobem en l'article «El arado y el yugo tradicionales en Cataluña»(19) descripcions d'aquestes eines, el seu ús i terminologia corresponents a la Vall de Ribes, la Vall de Camprodon i el Ripollès, segons àrees delimitades pel mateix Violant.

De l'obra que en Violant deixà a Ripoll, per més que hem esmerçat els nostres esforços a poder justificar-la, no ens ha estat possible fer-ho amb total seguretat, ja que no disposem —per arad'informació documental que en doni proves. Malgrat tot, en converses mantingudes entre els anys 1984-9 per qui signa aquestes ratlles amb Eudald Graells, anterior director del MER, i en ocasió de l'inventari d'instruments i juguina sonora d'aquest museu aleshores en curs, en més d'una ocasió ell havia expressat l'autoria de R. Violant d'alguns d'aquells instruments infantils.

Si bé en el registre d'entrada del MER no hi ha constància de cap objecte amb la menció de R. Violant, sí que trobem alguns d'aquests objectes ingressats per en Graells al museu els anys 1940 i 1964, possiblement fruit d'un intercanvi anterior d'obsequis entre ambdós estudiosos. Aquests objectes, dels quals donem seguidament la referència museística, són descrits per en Violant en models gairebé idèntics en diversos dels seus treballs(20) (models que es troben igualment en el MAITP):

- núm. 3961: petard
- núm. 4079: xiulet
- núm. 4083: cigala
- núm. 4084: cigala (gallineta)

Altres objectes sonors descrits per en Violant en les seves publicacions que també es conserven en el MER alguns d'ells amb data d'ingrés anterior a la seva primera visita, poden considerar-se com a models comuns a les dues valls pirinenques, la pallaresa i la ripollesa. Aquests són:

- núm. 3963: mirlitó
- núm. 3964: petador o picacanyes
- núm. 3966: violí de canya
- núm. 3967: violí de canya
- núm. 3968: trico-traco
- núm. 4081: xiulet (de rajola)
- núm. 4082: rec-rec
- núm. 3125: garrotador de segador (amb xiulet)

Ignorem si aquest darrer podria haver servit de model per a la construcció del «garrot de flabiol» (MAITP: 1945.8.74) reproducció feta a Torelló

—possiblement per encàrrec del mateix Violant— que es conserva al museu barceloní, la singularitat d'ambdós objectes ens porta a considerar la possibilitat de tal suposició.

Finalment volem fer referència a una guimbarda («samsònia» al Ripollès) que es conserva al MAITP, que no consta en els inventaris el moment del seu ingrés en el Museu, però que per dues vegades en Violant en fa referència en els seus escrits com a procedent del Ripollès. Primerament en la guia del Museu publicada el 1944(21) i més tard el 1953(22). Ens preguntem si és possible que la guimbarda que apareix a Barcelona hagués pogut ser objecte d'intercanvi amb les joguines de construcció infantil —anteriorment esmentades— en alguna de les possibles visites d'en Violant a Ripoll a l'inici de l'any 1940. La guimbarda és un instrument musical (idiòfon) de ferro, pel que sembla molt conegut antigament al Ripollès, segons Joan Amades(23), i vinculat a un ball que es feia en la matança del porc.



Alcova del MER.

El futur de dos museus germans

El MER i el MAITP, dos museus germans, tot i que van ser creats amb finalitats pròximes però no idèntiques, estan vivint —també ambdós— en l'actualitat entre l'esperança d'una millora en les seves funcions de projecció cultural vers la societat catalana, i la resignació de no poder oferir als estudiosos i públic visitant les condicions desitjables que els hauria de permetre entrar al tercer mil·lenni amb una oferta cultural de gran interès, per tractar, ambdós, de materials i col·leccions extraordinàries per a conèixer —i donar a conèixer— la història del nostre poble. Els fets demostren que les grans empreses —les culturals també— necessiten de persones compromeses i continuïtat per a consolidar-se en la seva oferta de projecció al futur, especialment si es tracta d'una àrea del coneixement que té molt camp per córrer —encara— pel que fa a estudis especialitzats i de fons.

M. Antònia Juan i Nebot
és etnomusicòloga.

Notes

1. Parcialment publicada per Ramona VIOLANT i Lluís CALVO a «Gent nostra. Violant i Simorra», núm. 84. *Nou Art Thor*, Barcelona, 1990 (pàg. 4-12).
2. Per a una biografia més completa consulteu «Ramon Violant i Simorra: etnògraf del Pallars» de R. VIOLANT i RIBERA a *Ramon Violant i Simorra. La memòria d'un etnògraf*, Garsineu Edicions, Tremp, 1996.
3. Vegeu R. VIOLANT i RIBERA, i F. PRATS i ARMENGOL. «Crono-bibliografia de Ramon Violant i Simorra» a *Ramon Violant i Simorra. La memòria d'un etnògraf*, Garsineu Edicions, Tremp, 1996.
4. Actual Museu Etnogràfic de Ripoll (MER).
5. R. SERRA i PAGÈS. «Pro cultura Ripollesa». *La Veu Comarcal*, núm. 102, 1916 (pàg. 2-3).
6. Vegeu M. ANTÒNIA JUAN i FLORENCI CRIVILLÉ. «El grup de folkloristes de Ripoll». *Revista de Girona*, núm. 154, setembre-octubre 1992 (pàg. 48-51).
7. Agustí CASANOVA. «Propaguem la cultura». *Scriptorium* núm. LXI i LXXI, gener i novembre 1928, Ripoll (pàg. 1-2); «El museu folklòric comarcal» *El Martinet*, núm. extraordinari: Roser 1929, Campdevànol (pàg. 37-38).
8. Suposem que la cita de les danses únicament de Campdevànol i S. Joan pot estar motivada per la seva proximitat geogràfica amb Ripoll o bé per considerar-les, aleshores, com a més representatives de la comarca, ja que el Ripollès pot considerar-se una de les comarques catalanes més afavorides pel que fa a la pervivència de danses tradicionals, amb els comprensi-
- bles alts i baixos inherents a qualsevol activitat cultural.
9. El Patronat estava format per Bernat Fargas (rector de la parròquia del Monestir), Josep Ragner (pvre.), Tomàs Ragner, Zenó Puig i Agustí Casanova.
10. Josep M. PERICAS. «El nou emplaçament de l'Arxiu-Museu de St. Pere». *Scriptorium*, núm. LXXXVI-LXXXVII, abril-maig 1929, Ripoll (pàg. 1-2).
11. A. CASANOVA. «Mistral i els museus regionals de folklore». *Scriptorium*, núm. XCI-XCII, juliol-agost 1930, Ripoll (pàg. 3-4 i 2-3).
12. M. Àngels ESPONA i CASCALES. «Museu Etnogràfic de Ripoll». *Revista d'Etnologia de Catalunya*, núm. 8, abril 1996.
13. Actual Museu d'Arts, Indústries i Tradicions Populars (MAITP).
14. Vegeu Dolors LLOPART. «La il·lusió i la realitat d'un museu. Més de tres quarts de segle de treball ben fet». *Revista d'Etnologia de Catalunya*, núm. 2, febrer 1993; «Aproximació a la tasca museogràfica de Ramon Violant i Simorra al Museu d'Indústries i Arts Populars del Poble Espanyol de Montjuïc (Barcelona)». *Ramon Violant i Simorra. La memòria d'un etnògraf*; «Les arrels del Museu d'Arts, Indústries i Tradicions Populars: l'Arxiu d'Etnografia i Folklore de Catalunya en la gènesi d'un projecte museogràfic» a *Aportacions a la història de l'Antropologia Catalana Hispànica*, Generalitat de Catalunya, Barcelona 1993.
15. Vegeu «El Museu d'Art Popular del Poble Espanyol». *Bulletí dels Museus d'Art de Barcelona*, Junta de Museus, agost, 1932 (pàg. 242-5). Per a més informació sobre la trajectòria museística de J. Folch i Torres vegeu: Mercè VIDAL i JANSÀ, *Teoria i crítica en el noucentisme: Joaquim Folch i Torres*, Institut d'Estudis Catalans, Memòries de la Secció Historicoarqueològica, XL, Barcelona, 1991.
16. Vegeu nota 3 (pàg. 11).
17. R. VIOLANT. «Elaboració del cànem i de la llana al Pallars» obradors gràfics de Pere Bas, Igualada, 1934. Reed. *Obra Oberta*, 2, Col. El Pedrís, 5, Alta Fulla, Barcelona, 1979 (pàg. 11-2).
18. R. VIOLANT. *Obra Oberta*, 4, Col. El Pedrís, 9, Alta Fulla, Barcelona, 1981, Prefaci d'«El càntir i llurs precedents».
19. R. VIOLANT. «El arado y yugo tradicionales en Cataluña», *Obra Oberta*, 4, Col. El Pedrís, 9, Alta Fulla, Barcelona, 1981.
20. R. VIOLANT. «Recull folklòric etnogràfic de les Valls del Flamisell». *Club Muntanyenc Barcelonès*, núm. 11, setembre-octubre 1932 (pàg. 105-22); «Instrumentos músicos de construcción infantil y pastoril en Cataluña», *Revista de Dialectología y Tradiciones Populares*, vol. X, CSIC, 1954 (pàg. 331-399 i 548-590); *La joguina tradicional*, Alta Fulla, Barcelona, 1996.
21. R. VIOLANT. «La casa pallaresa y la vida pastoril». *Museo de Industrias y Artes Populares*, Barcelona, 1944 (pàg. 17).
22. R. VIOLANT. «Els pastors i la música», *Biblioteca Folklòrica Barcino*, núm. 10, 1953 (pàg. 48 i 51).
23. J. AMADES. *Costumari català*, vol. V (pàg. 800-2).