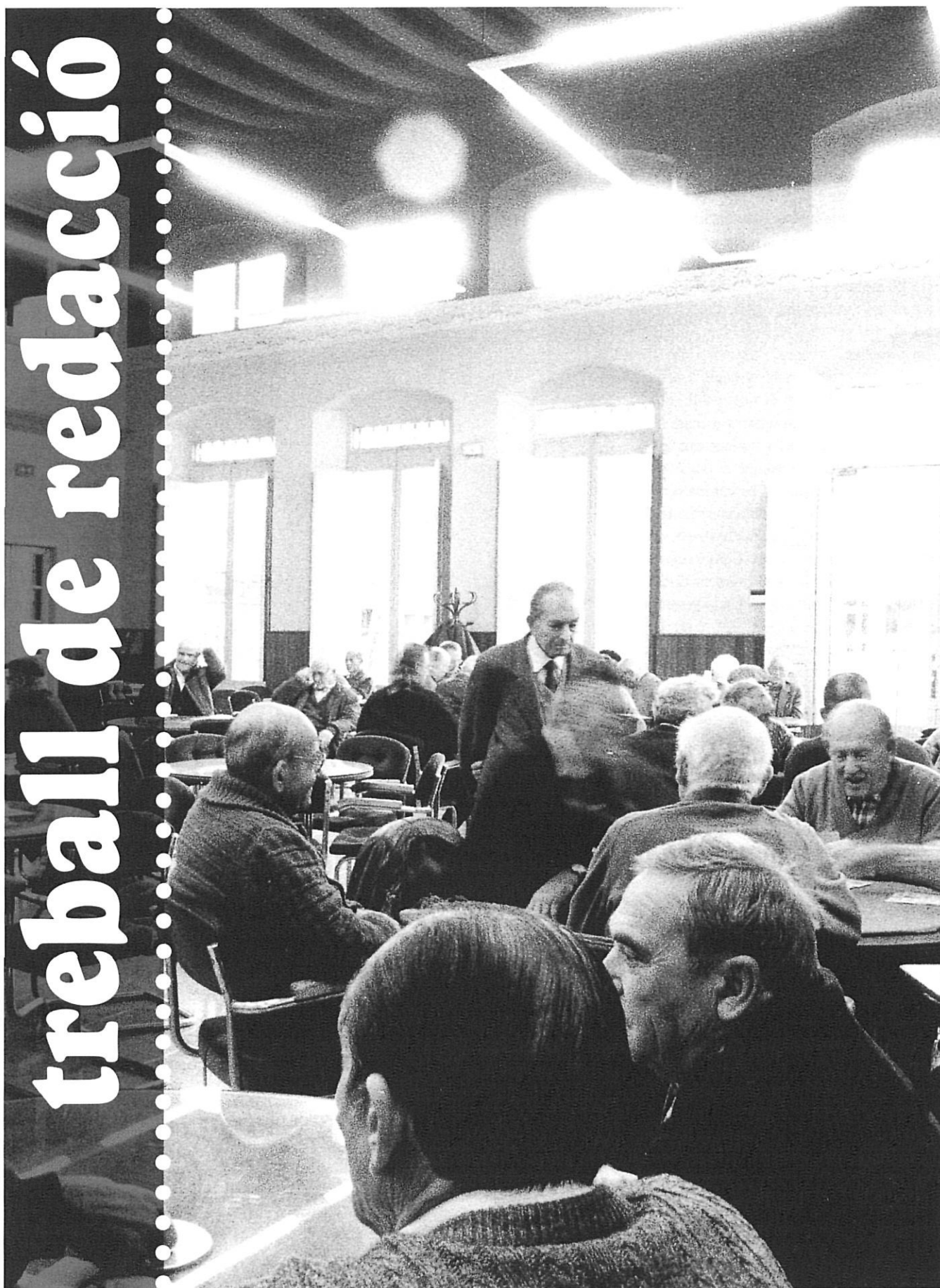


treball de redacció





SIMONE DE BEAUVOIR ESTÀ ASSEGUDA en un racó del cafè *Les Deux Magots*. Ha deixat la gavardina de qualsevol manera a la cadira que té davant, s'ha instal·lat en una taula de fusta que sembla un pupitre escolar i ha demanat un te amb llet. Té l'estilogràfica a la mà i adopta aquell posat d'institutriu severa tan seu, amb la trena plegada sobre la clenxa i els braços molt enganxats a les costelles, com si en lloc d'escriure estigués a punt de tallar un bon bistec. És possible que abans de concentrar-se en els papers que ara té damunt la taula, i mentre esperava que el cambrer li servís la safata amb la tassa i la tetera, s'hagi entretingut un moment a fullejar la premsa del dia. De fet, en la

Els casinos: tardes de joc i cafè

fotografia que li va fer Robert Doisneau en aquest cafè de París es veuen uns quants diaris plegats en un mostrador que hi ha darrere d'ella. Per mitjà del retrat descobrim també com era aquest local, que en la imatge empetiteix i torna distant la figura de Beauvoir: el sostre vertiginosament alt, les parets decorades amb plafons d'arabescos i esgrafiats, les motlures que coronen les pilastres interiors, les taules rigorosament nues, els aplics de forja que imiten espelmes de salons vuitcentistes, els amplis finestrals a través dels quals penetren, filtrats per unes cortines de fil blanc amb sanefes brodades, la llum de la tarda, el soroll ronc dels sidescars, les veus de la gent que passa. A dins, tot afavoreix el recolliment i l'escriptura.

El record d'aquells cafès mítics i dels tertulians que els freqüentaven ha transformat la manera que tenim d'asseure'ns nosaltres en qualsevol cafè. Però ara ja ningú no hi va a escriure, ningú no té prou ànim de tancar-se en un local públic tota la tarda consumint lacònicament un cafè amb llet i, amb aquest únic aliment, deixar córrer les hores, com diuen que feia Hemingway a la *Closerie des Lilas*, prenent notes per a una novel·la, registrant l'actualitat en les pàgines del dietari o posant al dia la correspondència. Als cafès d'ara s'han imposat l'esmorzar ràpid, la música estrident, el videoclip, les màquines escurabutxaques i, sovint, un mobiliari espantós. Només hi ha un lloc, si exceptuem els geriàtrics, on s'ha institucionalitzat, com en aquells establiments de París, el lent desgast del temps al voltant d'una taula de cafè. Són els casinos, uns locals on també es va reflectir el gust de

Text:
EVA VÀZQUEZ

Fotos:
JORDI S. CARRERA

l'època per l'arquitectura neoclàssica i per una rica decoració d'interiors, i on els socis practicaven les mateixes activitats que els assidus d'aquells cafès: llegir la premsa, escoltar música, polemitzar amb els tertulians, entretenir-se en algun joc de taula i, només en últim terme, prendre-hi el cafè.

Un territori d'homes

Les cròniques antigues sobre els cafès parisencs confirmen el que ja sospitàvem: que també allà, com als casinos, se servien unes begudes mediocres. A mitjan segle XVIII Savary des Brûlons escriu que la majoria dels cafès de París eren uns caus magníficament adornats amb taules de marbre, miralls i llanternes de cristall, on gran quantitat d'*homête gens* de la ciutat es reunien tant per conversar i assabentar-se de les novetats, com per beure-hi un cafè que mai no estava tan ben preparat com quan un se'l feia a casa. Els casinos importen, doncs, aquest beuratge històric i el mateix costum del joc i de la conversa desplegat en un ambient de decoració més o menys sumptuosa, encara que el model no es pren de París,

socis es va deure més a un gest de consolació que no pas a un compromís autèntic: alguns companys de casino, morts al front, havien deixat desemparades unes quantes vídues. De manera que, de moment, haurem de deixar que Simone de Beauvoir continuï prenent en solitari el seu cafè a Les Deux Magots.

L'esplendor de l'arquitectura

Els casinos o cercles recreatius neixen a mitjan segle XIX, al mateix temps que florien també a tot Europa els cafès literaris, tot i que aquests ja havien començat a estendre-s'hi un temps abans, al segle XVIII, com una prolongació natural de les *soirées* que fins aleshores se celebraven als salons d'alguna marquesa il·lustrada. Tot formava part del mateix: el desig de trobar-se amb els altres, de conversar-hi, de jugar-hi, ja fos usant els mitjans més refinats o els més escandalosos. Els casinos solien instal·lar-se en casalots imponents, de dos o tres pisos, a vegades construïts expressament per acollir la societat, tot i que era més freqüent que s'establissin en grans mansions ja existents que els socis, després d'un període de lloguer, decidien comprar i reformar al seu gust. Encara se'n pot apreciar l'ambició arquitectònica en alguns dels que han experimentat menys reformes, com el Casino de Girona o el de Llagostera; d'altres, tot i haver sofert modificacions notables en la distribució interior, també conserven una part de l'antiga esplendor per mitjà d'unes edificacions formidables, com les del Menestral de Figueres, del Centre Fraternal de Palafrugell, de l'Amistat de Cadaqués —un cub perfecte al qual es va afegir, amb l'apogeu

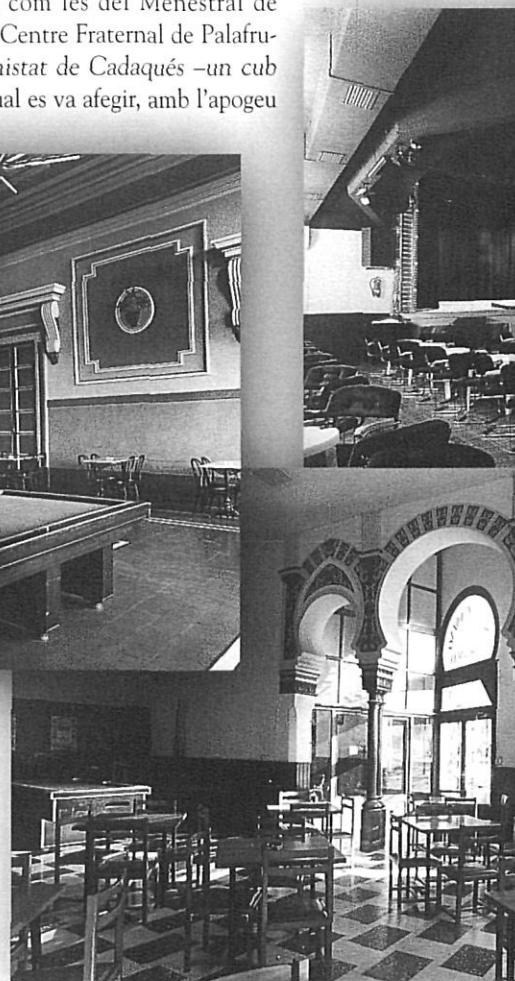


sinó dels clubs anglesos. Perquè el casino és, primer de tot, un centre privat, una associació de persones que comparteixen una mateixa posició social o una inclinació política semblant i una determinada manera d'expressar-les a través de l'oci.

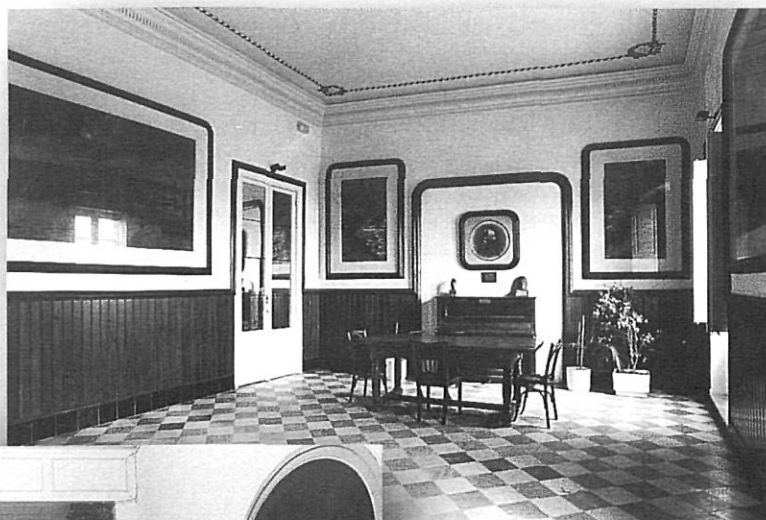
Però el símil amb els cafès parisencs es desfà quan es verifica que els casinos eren, i encara ho són, societats masculines. L'entrada de les dones hi era prohibida pels reglaments estatutaris. Només se'n tolerava l'accés quan s'hi celebraven balls, ben freqüents d'altra banda, i hem d'entendre que aquesta era una excepció ben protocol·lària, perquè el ball devia ser l'única ocupació en què els homes s'haurien sentit estranys estant sols. Els casinos de les comarques de Girona no van permetre que cap dona en fos sòcia fins després de la Guerra Civil, en el millor dels casos, però caldria veure si les noves membres van fer un ús efectiu del seu privilegi, perquè en el fons la sobtada flexibilitat dels



D'esquerra a dreta, aspectes arquitectònics dels Casinos de Girona, Llagostera, Sant Feliu de Guíxols, Palafrugell, Figueres i Cadaqués.



del turisme, la asimetria d'una galeria a la banda del mar- o del Nou Casino La Constància de Sant Feliu de Guíxols, aquest amb una ornamentació certament extravagant, imitant estructures mossàrabs i renunciant al gris de rigor de la pedra neoclàssica en favor d'un jovial i cridaner groc de mostassa.



visió i del sis-cents, que per primera vegada permetia escapar massivament de les ciutats, han hagut d'adaptar-se, ni que sigui tímidament, als nous hàbits culturals i socials. Alguns ho han fet d'una manera esplèndida, com el Menestral de Figueres, que s'ha convertit, sense perdre el caràcter de societat privada original, en una veritable

casa de cultura; d'altres, més reacs a la contaminació ambiental, han resistit el pas del temps amb el fruit del lloguer d'alguns dels seus salons, com el Casino de Girona.

De l'estil anglès al mediterrani

L'ascendent britànic dels casinos és summament excèntric. Tant pel nom d'aquest tipus d'entitats com per l'aspiració al luxe que revelen en la seva decoració arquitectònica semblarien més aviat emparentades amb els casinos de joc, que es van difondre una mica més tard —aquests sí— a França, a final del segle XIX, com a locals específics per practicar els jocs que el govern havia prohibit (la ruleta, el bacarà, el pòquer) que es juguessin als balnearis i a les estacions termals i que aviat es van estendre pels països d'arrel llatina. L'afinitat arquitectònica entre uns casinos i altres es pot il·lustrar amb la història de la majestuosa llàntia que presidia el saló principal del Casino de Girona: ja fa uns quants anys va ser traslladada, no se sap ben bé per què, al Saló del Tron del bisbat, que se la va vendre un temps més tard al Casino de Sant Pere de Ribes, els propietaris del qual devien trobar que concordava perfectament amb el seu mobiliari, perquè encara la hi tenen. És cert, però, que els anomenats jocs de banquer o d'envit, que proporcionen beneficis extraordinaris als propietaris i pèrdues suïdes als clients, estan exclosos per estatuts i per llei de les taules de joc dels casinos comuns, però no és menys veritat que a l'interior dels magnífics edificis on solen estar instal·lats, almenys als de les comarques gironines, s'hi respira un ambient més afrancesat que no pas britànic; deu ser cosa de la proximitat.

Sense posar en dubte que els casinos s'inspiraven en els clubs anglesos, certament aquests vincles han esdevingut amb el temps ben difusos. Un exemple. Al Nou Casino La Constància, de Sant Feliu de Guíxols, antigament conegut com el Casino dels Nois, per oposició al dels Vells o dels Senyors, que es troba una mica més avall al mateix passeig del mar, se m'acut preguntar a un home a què sol jugar quan va al local. M'ho diu, i després m'interessa per saber si al casino veí s'han estès els mateixos jocs. «Ah, no! —em respon molest—. Allà prenen el te i juguen al bridge.» Una prova conclouent que a molts pobles continua vigent la consciència de classe que feia dividir la gent entre el casí-

La decadència

Avui, amb la decadència de l'esperit associatiu que havia animat aquestes entitats i amb la consegüent davallada en el nombre de socis, molts d'aquests edificis es mantenen amb respiració assistida.

Preservar aquestes construccions monumentals és costosíssim, més encara si només es disposa per fer-ho de les minses quotes anuals que s'exigeixen als socis (unes 3.000 pessetes de mitjana), amb els beneficis que s'obtenen de l'arrendament del servei de bar i, ocasionalment, també d'alguns salons per a la celebració de conferències o banquets, i de convenis puntuals amb les institucions per al lloguer temporal d'algunes sales reconvertides en cinemes o en teatres municipals. Els casinos que van sobreviure a la crisi oberta per la depressió de la postguerra i, més tard, per la introducció de nous entreteniments, entre els quals no són gens menyspreables l'aparició de la tele-



no dels pobres i el dels rics, però també la constatació que l'estil anglès, associat a una certa pretensió aristocràtica, ara és objecte del sarcasme dels grans estrategues de la botifarra.

Les biblioteques

Les dependències imprescindibles del casino eren el cafè o sala de prendre, el saló del ball i de les festes, i la biblioteca o sala de lectura. De tots aquests espais, en general, només es manté en plena forma el cafè, que compleix alhora la funció de sala de joc; la sala de ball s'ha reconvertit en menjador de luxe, teatre, sala de concerts o d'exposicions, segons els casos, i la biblioteca ha caigut francament en desús. Molts casinos conserven encara intacta aquesta habitació de la casa, com el de Girona, el de Figueres, el de Llagostera o el Centre Fraternal de Palafrugell. S'hi han conservat els armaris que contenien els llibres, d'aquells amb portes de vidre que es tanquen amb clau, tot i que no han pogut evitar que els fulls s'esgrogueixin i el llom de les cobertes prengui un llustre de cuir vell irreparable. També s'hi ha conservat el mateix sistema de classificació bibliogràfica de fa cent anys: cada llibre està numerat amb tres xifres, que corresponen al número de vitrina, de prestatge i de situació respecte als altres volums de la mateixa lleixa. Un mètode simple i ben eficaç. En una època en què els llibres i la lectura no eren pas a l'abast de

D'esquerra a dreta, les biblioteques dels Casinos de Girona, Llagostera, Palafrugell, Figueres i Cadaqués.



coneixement total. Hi abunden els diccionaris –a Palafrugell hi ha un fabulós *Diccionario de diccionarios*– i unes col·leccions ben voluminoses sobre la història d'Espanya, de Mèxic, del moviment republicà, fins i tot una molt més ambiciosa *Historia de la humanidad*, que suposem que ha de compendiar totes les altres; i alguna raresa, com una *Historia del lujo* que es guarda al Casino de Girona. També hi ha alguna mostra del gust per allò exòtic de final del XIX, recollit en dos magnífics llibrots titulats *Viaje a Oriente* que es conserven al Menestral

de Figueres. En aquest casino, precisament, es guarda amb clau un llibre valuósíssim, conegut com el Llibre d'Or, on han signat tots els visitants il·lustres de l'entitat, des de Zorrilla fins a Jordi Pujol, passant per Pi i Margall, Alexandre Lerroux, Ignasi Iglésias, Josep Pous i Pagès, Francesc Layret, Francesc Macià, Ventura Gassol, Pompeu Fabra, Víctor Català o Josep Maria de Sagarra.

En canvi, els casinos van deixar perdre una oportunitat única per enriquir les futures hemeroteques. Cada un d'ells esta-



va subscrit a una mitjana de deu diaris, de tot l'Estat i sovint també d'altres països europeus, però cap d'ells no els conservava. El 1856 el Casino Gironí, per exemple, estava subscrit a la *Gaceta oficial del gobierno*, a *La nación*, al *Diario español*, a *El sur*, a *l'Esperanza*, a *La voz del pueblo*, a *El centinela de los Pirineos* i al *Brusi*. Ara, la cosa és força més reduïda: els dos diaris locals, *La Vanguardia* i l'*ABC*. El casino gironí sí que es va molestar, però, a enquadrar i guardar les nombroses revistes que rebia, moltes d'elles d'origen francès: la *Revue des mondes*, la

tulians es troben concentrats en la partida de cartes, no hi ha gairebé intercanvi verbal; només de tant en tant algun jugador temperamental emet algunes exclamacions malsonants que subratlla oportunament amb un vigorós cop de puny a la taula. Acabada la partida, s'eleva amb lentitud un murmuri que acaba en una autèntica explosió de verbositat i un remenament general de cadires. Els jugadors d'escacs no solen produir tant d'escàndol; el comentari del joc, al final de la partida, sempre és ponderat i discret. Hi ha també els conversadors passius; gent que no s'entrega ni a un joc ni a un altre, sinó que simplement s'asseu en solitari en una cadira del casino, demana un cafè o una copeta de licor, fulleja els diaris i va rebent successivament a la taula la visita dels veïns, que s'asseuen amb ells uns moments, els fan algun comentari i tornen al seu lloc. Aquests conversadors passius són persones amables i reposades; atenen a tothom, però a vegades ni tan sols alcen la vista del diari.

Els casinos que disposen de butaques confortables en lloc de cadires generen una variant més sofisticada del conversador passiu. Com que el cos encaixa tan bé al seient, difícilment hi ha intercanvi entre veïns de taula. Al casino de Girona, que disposa d'uns sofàs de fama comarcal on s'explica que, en els millors temps, els socis anaven a fer-hi la migdiada, els tertulians no es prenen ni tan sols la molèstia d'asseure's de cara a l'interlocutor; s'aclofen a la butaca, l'un al costat de l'altre, i, sense mirar-se, inicien una conversa somnolent i espaiada per abundants silencis. S'hi poden passar hores, fent aquests



Illustration de Paris, *La presse*, el *Nouveau journal des connaissances utiles*, la *Ilustración española*, la *Revista de obras públicas*, l'*Independance belga*, *Le home* o la *Revista militar*. Il·luminats simplement amb canelobres d'espelmes o amb llums de carbur, podem imaginar els primitius propietaris del casino, asseguts solemnement a les butaques entapissades del local, o ocupant taciturns la llarga taula de lectura de la biblioteca, informant-se del que passava al món.

El joc

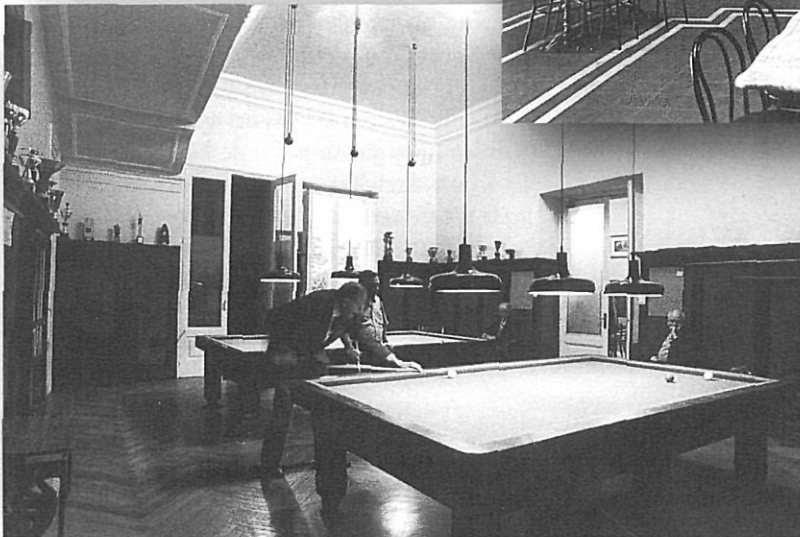
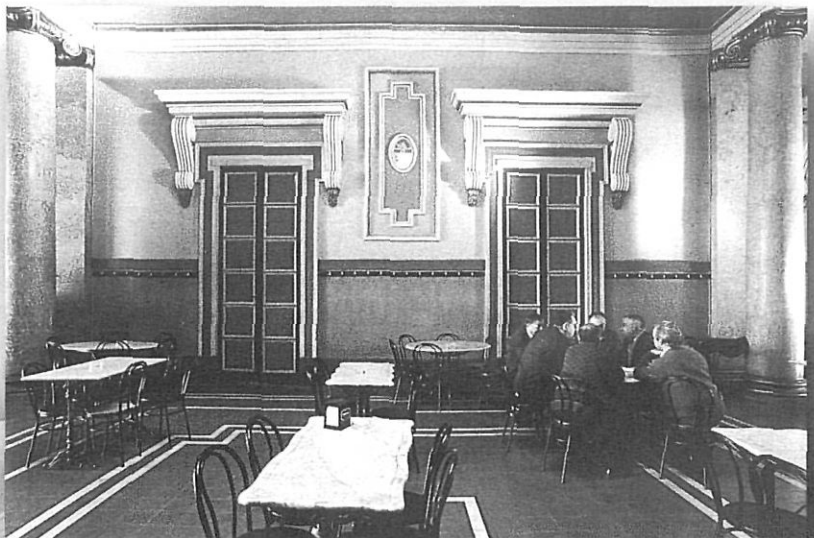
Però als casinos sobretot s'hi anava a jugar: a cartes, a escacs, al billar. Alguns havien arribat a tenir sales específiques per a cada un d'aquests jocs o per alguna modalitat més estesa per la moda, com la sala del tresillo, un joc de cartes que havia arribat a tenir una extraordinària difusió. El joc era el desllorigador de la conversa, d'exercici obligat entre els socis. Encara actualment, es desenvolupa de diferent manera segons l'activitat a què un es dedica al local. Si els ter-



soliloquis. Els jugadors de cartes de Girona no s'assemblen als de cap altre casino de les comarques. Aquí s'oculten de la mirada dels intrusos, reclosos en unes cambres reservades per al joc. Els jugadors, que hi tenen taula fixa, es descarten amb solemnitat, en silenci, concentrats, amb una certa professionalitat. Uns pàmpol·ls de color verd il·luminen la taula de joc de molt a prop, amb caiguda de llum vertical.

El Casino de Girona

El de Girona és el casino més antic de les comarques gironines. Va ser fundat el 1848 i poc després els socis van llogar com a seu el primer pis d'un edifici de dues plantes que la família Rich de Jafre tenia al carrer Albereda. En cent cinquanta anys no s'ha mogut mai de lloc. Durant l'etapa fundacional, als baixos encara hi havia el taller d'un fuster i, els dies de mercat, el pati s'omplia dels carros de venedors i compradors. El segon pis encara estava habi-



tat per un familiar dels propietaris de l'edifici. En aquella època, i encara durant molts anys més, el prestigi d'un casino es mesurava per l'esplendor dels seus balls, de manera que aviat aquella primera planta de la casa Rich, emparedada entre un habitatge particular i el taller d'un fuster, va ser insuficient per acollir la selecta societat que participava en els abundants *fiestas y saraos* que calia organitzar-hi. Els socis del casino estaven tan desesperats de veure que no podien emprendre reformes al local per donar el llustre necessari a les seves festes, que van arribar a sol·licitar a l'Ajuntament que els reservés algun espai en el nou teatre municipal que estava a punt d'edificar. Aquesta mesura d'emergència no va fer falta. Cap a 1860 van poder llogar la segona planta de la casa i, poc després, van arribar a un acord amb la família Rich per comprar tot l'edifici. La gran reforma del casino, però, no es va produir fins al 1923-24, sota la presidència de Lluís de Llobet, i no es va inaugurar fins a l'abril de 1927.

El Casino de Girona havia nascut amb un profund sentit de classe. Només s'hi admetien com a socis els professionals liberals, els propietaris o terratinents, els militars, els funcionaris i els capellans, però s'hi negava l'entrada als comerciants i als assalariats, gent considerada menyspreable i innoble. No podien sospitar aleshores que en l'estructura social de les ciutats s'imposaria, poc temps més tard, la mitjanja. Ara, a punt de complir el 150 aniversari, el casino és com el ventre d'un dinosaure adormit. S'hi conserva exactament la mateixa decoració de la reforma dels anys 20, amb la mateixa escalinata de l'entrada, amb la mateixa il·luminació exsangüea a l'interior, amb els pesants cortinatges d'un vermell

de sang que flanquegen algunes portes, amb els gegantins llums d'aranya amb llàgrimes de vidre que ja no brillen, amb els angelets càndids pintats en les teles que decoren la gran sala de ball, amb els enormes i abundants miralls, de totes les formes possibles, emmarcats amb motllures daurades, que eixamplen els salons i retornen, de tant en tant, alguna mirada solitària. De les obres empreses en aquella reforma dels anys 20 només ha desaparegut un gimnàs que s'havia construït als baixos, amb els banys corresponents, que va ser arrossegat per una inundació a la dècada dels 60 i que els socis ja no van reconstruir, no tant per la magnitud dels desperfectes com perquè la introducció dels sanitaris particulars a les cases havia fet tornar obsolets els banys públics.

El Casino Llagosterenc

En tots els casinos, almenys en els que conserven encara bona part de l'aspecte original, fa l'efecte que s'ha produït alguna alteració irreparable en el curs del temps, però en pocs d'ells aquest trastorn es fa tan evident com al de Llagostera, on les broques quietes del rellotge antic, emmarcat com un objecte d'art preciós damunt la barra del bar, han de suportar la insolència d'unes altres broques, jovials, implacables, d'un segon rellotge col·locat just a sota de l'originari, d'estil adotzenat i patrocinat per una marca de refrescos. La comparació devia ser tan insul-



tant que, quan torno al casino uns dies més tard, algú sensible ha enretirat tots dos rellotges.

La zona on hi ha la barra del bar és l'únic lloc de la sala principal del Casino Llagosterenc, fundat el 1888, on ha penetrat la decoració dels cafès moderns, i en la seva versió més execrable. El taulell i els tamborets semblen robats d'un bar de carretera, i en un dels costats hi ha dues màquines escurabutxaques que desprenen llums galàctiques. El cambrer es recolza contra la paret, amb els braços encreuats, i dirigeix la vista cap a un televisor, instal·lat damunt un frigorífic industrial, que emet una sèrie de sobretaula. La barra és un moble estranyíssim en aquesta mena de vestibul desmesurat que acull les taules del cafè i uns quants billars, dels autèntics: els americans de carambola.

Mirant aquesta sala enorme de sostre altíssim i columnes monumentals resulta evident que, o bé hi sobra espai, o bé hi falta gent. Ara no hi ha gaires persones, però les veus ressonen i es multipliquen com en una església. Al fons, hi ha una taula de tres jugadors que fan la partida. A una certa distància, un quart home els observa atentament assegut a l'inrevés en una cadira, i dret, encara un cinquè personatge, amb les mans a la butxaca i l'esquena vinclada, també se'ls

mira. Ben bé al costat d'on sóc ara hi ha una altra partida de quatre jugadors. Damunt del tapet de feltre verd tenen uns quants paquets de Ducados i una tassa

de cafè buida. Em fixo que un dels homes, vestit d'un marró de terra acabada de llaurar, du uns mitjons de color lila. El personatge dret que mirava la partida del fons de la sala, es retira del grup arrossegant els peus. Calça unes espadnyes de quadres d'estar per casa i li penja dels llavis un puret que sosté miraculosament per la punta. Encara no s'ha tret les mans de la butxaca. Se'n va pensatiu cap a la porta, amb una mirada tristíssima. D'una habitació contigua al cafè que ara serveix d'aula de l'escola de música, se senten, amplificades per l'enorme caixa de la sala, les veus de la mainada cantant una cançó infantil.

La Constància de Sant Feliu

L'edifici del Casino La Constància de Sant Feliu de Guíxols, que va haver de refundar-se i afegir l'adjectiu de «nou» al nom el 1895, arran de l'anomenada llei del Timbre, que l'havia obligat a tancar l'any anterior, va ser reconstruït amb la curiosa fesomia actual el 1899. El seu aspecte de mesquita va servir als anys cinquanta, amb l'apoteosi del turisme, perquè els socis s'entretinguessin a enredar els visitants incauts fent-los descalçar per entrar-hi, assegurant-los que era un temple musulmà. La gent del poble encara somriu malèvola en recordar-ho. Molt a prop de La Constància, al mateix passeig marítim, hi ha el Casino Guixolenc, conegut com el dels Senyors, que és més tardà: va ser construït entre 1925 i 1928. La rivalitat entre les dues societats és històrica, com ho han estat sempre les diferències entre rics i pobres. Enderrocats el 1976, el Guixolenc està instal·lat actualment al mateix solar que ocupava, però ara als baixos d'un bloc de pisos, de manera que més aviat sembla el vestibul d'un hotel. Tot i les burles de què és objecte per part de l'entitat veïna, que es vanta de disposar d'un edifici i d'uns jocs molt més engrescadors, el Guixolenc és l'únic casino on he constatat la presència efectiva de dones. N'hi ha un grup d'assegudes en una taula prop de l'aparador que dona al carrer. No es miren, no es parlen. M'expliquen que una d'elles, que viu força lluny del casino, té gairebé 90 anys i que hi va cada dia a prendre-hi una aigua. S'hi està fins al tard i, quan arriba l'hora de marxar cap a casa, murmura, com si proclamés una fatalitat: «No sé pas si hi arribaré, no sé pas si hi arribaré.»



D'esquerra a dreta, sales dels Casinos de Girona, Llagostera, Sant Feliu de Guíxols, Palafrugell, Figueres i Cadaqués.

El Centre Fraternal

El Centre Fraternal de Palafrugell va ser fundat el 1887, però l'edifici no va ser comprat fins deu anys més tard, a l'industrial Manuel Jubert i Marquès. Com en el cas de Sant Feliu i de molts altres pobles, també va haver de compartir plaça amb el casino dels senyors; a Palafrugell, el local de les classes benestants, fundat el 1904, es va anomenar Círculo Mercantil i es va instal·lar, potser per fer la punyeta, just al costat del Fraternal. Aquest segon casino, però, no va suportar el pas del temps i va haver de tancar el 1989; encara s'hi veu el nom, mig despintat, escrit sobre la façana descrostada. Els socis del Fraternal són probablement els més jugadors de tota la província. Hi tenen tanta afició, que periòdicament reclamen que el local es tanqui al públic general, perquè els ocupen les taules. Però aquesta mesura seria fatal per al manteniment del cafè del centre, perquè els socis hi consumeixen poquíssim. Disposen d'una àmplia sala, completament reformada, per on penetra tant de sol que ni ajustant els porticons de les fi-

nestres poden evitar que el cafè s'ompli de feixos potentíssims de llum barrejada amb pols i quantitats indecents de fum de tabac.

Gairebé a tota hora la sala és plena. Vista des del primer pis, on hi ha una mena de tribuna que permet contemplar els baixos, la sala presenta un aspecte multitudinari. Hi ha les millors taules per practicar el joc i la conversa: rodones i grans, i unes cadires prou confortables, encoixinades i amb fundes de vellut de color marró de rata. A cada taula, hi ha el mateix rètol al costat del cendrer: «Es prega als senyors socis que tinguin l'amabilitat de posar els cigars als cendres i no a terra.» El verb *posar* en lloc de *l'apagar*, per exemple, és més exacte del que sembla, perquè de fet la majoria dels jugadors no aixafen el cigar, senzillament el dipositen al cendrer perquè s'hi acabi de consumir. Com que al Fraternal el joc té tanta prèdica, gairebé se'n pot fer una distribució per horaris. A primera hora de la tarda, hi ha alguna partida de canari i de ramiro; cap a les 6 i fins a les 9, es posen en marxa les quatre o cinc taules d'escacs que hi són habituals, i el vespre és l'hora de la botifarra. A vegades l'especialització en algun



D'esquerra a dreta, els Casinos de Girona, Llagostera, Sant Feliu de Guíxols, Palafrugell, Figueres i Cadaqués.

d'aquests jocs té finals dramàtics, com el d'una taula de canari els membres de la qual han perdut fa poc alguns companys i, no essent ara prou jugadors, recorren erràtics les altres taules. Les sales de joc sempre són plenes de badocs que observen les partides dels altres, drets i seriosos. També n'hi ha que no s'ocupen en res: s'asseuen prop d'una finestra i miren el carrer com si busquessin un vaixell a l'horitzó.

El Menestral de Figueres

Els socis històrics del Casino Menestral de Figueres, fundat el 1856, no tenen tanta sort com els del Fraternal. Amb la redistribució de les dependències per acollir els nous i nombrosos serveis que ofereix la societat i amb la reforma espectacular que ha experimentat la sala del cafè, arrendada i convertida en un establiment moderníssim, als jugadors només els ha quedat una habitació petita i estreta, gairebé clandestina. Tot i així, el freqüenten i hi fan la seva partida. És rar veure'ls al cafè nou, l'Àgora, on s'exhibeix, per cert, una nevera plena de pastissos apetitosos.

És un local agradable, però les taules són molt petites, inapropiades per a la partida o la tertúlia.

El Menestral exhibeix una musculatura envejable en relació

amb els altres casinos. A l'interior hi tenen cabuda l'associació cultural Atenea, l'escola de música, el club d'escacs, l'agrupació filatèlica, el centre excursionista i una escola de teatre. A més, ha donat origen a una orquestra, l'Orquestra Jove del Casino Menestral, i a una companyia de teatre, La Funcional Teatre. És, juntament amb el Fraternal, el casino que disposa de més socis, gairebé un miler, i l'únic que presideix una dona, cosa insòlita, en més de cent anys d'història, tant en aquest com en qualsevol dels altres casinos.

El Casino de Cadaqués

El recorregut acaba al Casino de Cadaqués, fundat el 1858 a partir de la unió de la Sociedad Benéfica i de la Sociedad Recreativa i instal·lat des de 1894 a l'edifici actual, propietat dels germans Godó, que es van arriscar a emprendre l'aventura cubana i van deixar l'empremta de l'estil indià en aquest enorme casal. El cafè, que antigament estava al primer pis, a l'hivern és, d'una manera no declarada, territori quasi exclusiu de la gent autòctona, gent de mar, de pell endurida, que solen dur les típiques gorres de llana. Per als forasters es va construir la terrassa o galeria que hi ha a l'entrada, amb aparadors de vidre que permeten entotsolar-se mirant el mar. És un lloc agradable, aquesta galeria, però els socis del casino deuen tenir un baix concepte dels turistes que la freqüenten, perquè hi han col·locat un aparell monstruós: una màquina expendedora de ninots de peluix. La millor dependència de l'Amistat, però, és l'antiga sala de ball, al primer pis, que es conserva gairebé intacta i està decorada amb les enormes teles de marines llanguides i misterioses que Eliseu Meifrèn, pioner en la descoberta de la bellesa agresta de Cadaqués, va donar al casino, que guarda, en record del pintor, la seva màscara mortuòria.

Eva Vázquez

