

*Estudi de l'escultura
de Sant Pau en un dibuix
de Josep Perpiñà*

Art religiós actual fet a Girona

Josep Víctor Gay

L'art religiós o l'art inspirat per la religió és una constant en la creativitat i en la història de la plàstica. Totes les religions, de les més escampades a les més localistes, s'han envoltat de creacions artístiques de tota mena: musicals, arquitectòniques, pictòriques, escultòriques... La fe, en les seves diferents expressions, ha estat un element bàsic que ha permès aquesta enorme varietat d'obres de tot tipus i qualitats.

Girona no ha estat una excepció. Al contrari. Les peces que millor representen l'art fet a casa nostra tenen un contingut religiós importantíssim. Des dels sarcòfags de l'església de Sant Felu a les

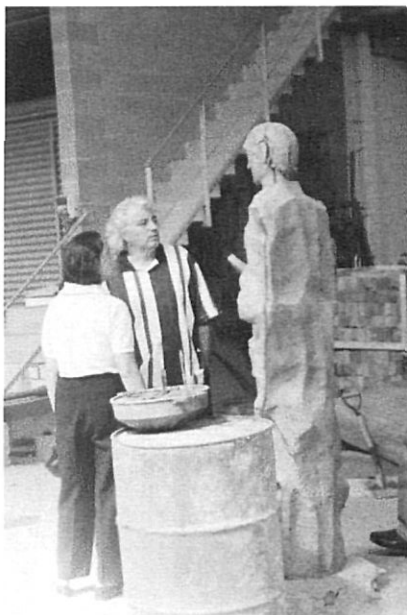


majestats dels entorns del primer mil·lenni que tenim en la nostra geografia local; de la gran fàbrica de la catedral amb el seu contingut, que inclou l'exemplar únic del Tapís de la Creació, a l'arquitectura romànica escampada arreu de les nostres comarques. I ja molt més properes en el temps, tenim les pintures de tema religiós de Salvador Dalí: les Madones de Portlligat, els Crists o el Sant Sopar. Tampoc podem oblidar les «fàbriques de sants» d'Olot...

La demanda d'art religiós és irregular. Ho veiem en el pas del temps. Mentre que en certs períodes aquest mercat sembla que no pot donar l'abast (pensem en els anys immediatament posteriors a la Guerra Civil), en altres, noves circumstàncies aparenten anar-hi en contra. El Concili Vaticà II i les seves normatives litúrgiques feren baixar les comandes d'art religiós a tots els nivells. Però també l'etapa postconciliar ha permès una evolució en el mateix concepte d'art religiós i la seva identificació amb el segle. I Girona hi ha fet el seu paper. Hauríem de recordar les mostres d'art religiós dels anys 60, que van actuar com a veritable revulsiu per a molts artistes, per als responsables del patrimoni eclesiàstic i per al conjunt del poble fidel.

Si en els darrers anys podia semblar que aquest àmbit artístic estava un xic aturat, en els últims mesos sembla que s'ha reviscolat. Com un petit balanç de l'art religiós fet a Girona en el decurs de 1996, podem assenyalar, cronològicament, un seguit de realitzacions i projectes importants: l'escultura de Sant Pau de Josep Perpinyà, per a la parròquia sota l'advocació d'aquest sant a Girona; el Crist del Silenci, de Ventura Ansón, per a la parròquia de Tossa de Mar; la reproducció fotogràfica del retaule de Púbol, duta a terme per Josep Maria Oliveras i destinada a presidir l'altar major d'aquesta parròquia del Baix Empordà i, finalment, l'escultura de Sant Antoni Maria Claret per a la Sagrada Família de Barcelona, feta per Domènec Fita, que també ha presentat el seu projecte per culminar la Porta dels Apòstols de la Catedral de Girona.

Aquests encàrrecs, que s'han realitzat en poc temps, ens permeten assenyalar que es viu un moment notable en l'art religiós fet a Girona i que pot ser una revifalla. Tractarem de veure cada una d'aquestes obres.



Josep Perpinyà contempla l'escultura de Sant Pau a la foneria.

El Sant Pau de Josep Perpinyà

La parròquia de Sant Pau de Girona és una de les més joves de la ciutat i de la diòcesi, fet que li ha facilitat treballar en tot l'àmbit de l'art religiós actual. Des del concepte del temple a tots els elements que l'envolten. La bona amistat que uneix el seu actual rector, mossèn Ignasi Forcano, amb l'artista gironí Josep Perpinyà Citoler, ha permès concretar l'escultura del Sant Patró de l'esmentada parròquia.

Ens explica l'autor que el treball va ser clàssic en l'execució, fosa en bronze, i actual en el procés. La peça, de mida natural, ens presenta Pau, l'apòstol viatger. En certa manera és una imatge del sant en moviment. Es va resoldre també incorporar el símbol que tradicionalment identifica el sant: l'espasa, que en quedar integrada en l'escultura s'ha d'endevinar en el conjunt de l'obra.

El procés de realització va ser fruit d'una reflexió que es feia en paral·lel a l'execució material. Des d'escollir el model fins a determinar el lloc d'emplaçament en el temple. El fet de ser una peça per a una parròquia en què els fidels participen activament de la gestió comunitària va ajudar a fer el seguiment de l'obra. L'artista ho reconeixia com un element molt positiu. Aquesta sintonia entre rector, consell parroquial i fidels ha fet l'obra àmpliament compartida: el procés de situació

de la peça, per exemple, va esdevenir una festa. Cal dir que un diari escrit per l'esposa de l'artista dona testimoni de tot plegat.

Aquesta escultura serà també una fita en la creació escultòrica de Perpinyà, que ha dedicat esforç i treball a aprofundir en la seva expressió mitjançant aquesta tècnica. El Sant Pau recull l'esperit viatger del personatge (els seus peus són un element important), la seva activitat epistolar (està envoltat de llibres) i la seva dignitat personal (no va obidar mai la seva condició de ciutadà romà, que fa manifestar fins a la mort). La peça mesura 192 cm d'alçada i el bronze emprat va ser tractat per l'artista amb un seguit d'àcids per aconseguir diferents tonalitats, que són el seu únic element de color. D'aquesta manera cap altra cosa interfereix la relació entre la peça de creació i l'espectador. Es va escollir la diada dels apòstols Pere i Pau per a la seva presentació a la feligresia.

Un altre aspecte prou important de tot el procés d'execució és el gran nombre d'estudis a llapis i ploma que Josep Perpinyà va realitzar i que per ells mateixos són una altra aportació al conjunt que envolta aquesta escultura. La fosa es realitzà a la Foneria Barberí, una de les més conegudes de les nostres comarques, que s'ha especialitzat darrerament en aquests treballs artístics, més enllà de les campanes amb què va començar la seva activitat industrial fa un grapat d'anys. Artista i parròquia es manifesten satisfets d'aquesta etapa de l'obra.

L'escultura de Sant Pau realitzada per Josep Perpinyà obre uns nous horitzons a l'art religiós, després d'un cert parèntesi possiblement degut al fet que altres prioritats havien demanat les inversions que suposen aquest tipus d'encàrrecs.

El Crist del Silenci, de Ventura Ansón

Si la parròquia de Sant Pau de Girona ha incorporat una imatge del seu Patró, la de Sant Vicenç de Tossa de Mar ha endegat un procés de consolidació i millora del seu temple, una gran fàbrica que fins fa uns anys semblava notablement desproporcionada al cens de feligresos.

Aquesta feina ha comportat haver de refer el teulat, els nous locals del

casal parroquial, una reforma de l'altar major i de la capella baptismal, fer un cremador per recollir en un sol espai els ciris i el repintat del conjunt de l'edifici.

Per a l'altar major, el Consell Parroquial va encomanar els elements d'escultura a l'artista tossenc Ventura Ansón, prou conegut i valorat, que darrerament ha realitzat peces importants per a espais públics; recordem l'arc que figura a la variant de la N-II a Girona, com a obra més recent. L'encàrrec es va concretar en la peça central per l'altar, un Crist de mides proporcionals a les de l'església, és a dir, prou notables.

Ventura Ansón treballa periòdicament a la ciutat italiana de Carrara, centre artístic mundial del marbre ja des de l'època romana. En aquest indret, on tota l'activitat es relaciona amb la creació escultòrica, Ansón es va enfrontar amb el repte d'aquesta obra. I ho va fer tot seguint la tècnica més agosarada, que pocs artistes estan amb capacitat d'emprar: treballar directament el marbre, sense haver fet un model a escala amb altres materials (fang o guix, generalment). Va disposar d'un seguit d'estudis sobre paper que van seguir el procés d'execució. Aquesta tècnica és coneguda com la de Miquel Àngel, tota vegada que va ser la que aquest gran creador del Renaixement va utilitzar en la major part de la seva obra d'escultor. Un altre element clau per fer aquesta escultura, segons

Ventura Ansón i el seu Crist del Silenci a la parròquia de Tossa.



El "nou" retaule de Púbol retorna al seu lloc original.

explica l'autor, va ser el Llençol Sant que es guarda a la catedral de Torí i els estudis que s'han fet de la figura que va embolcallar. Ansón va analitzar la mort dels crucificats, que era per ofec, i tots els detalls anatòmics necessaris per assolir el seu objectiu.

Per l'execució, va escollir marbre travertí porós, que permetia aconseguir, en certs elements del conjunt, un efecte de patiment més acusat. El material aprofundeix d'uns jaciments a l'entorn de Roma, però tot el procés creador es va fer a Carrara, entre el 13 de març i el 17 de juliol de l'any 1996, en jornades de treball de més de deu hores. La peça final, amb un pes superior a la tona i mitja i una alçada de 3,6 metres, es va fer d'un sol bloc de marbre (excepte els braços), que inclou la peanya que serveix per garantir l'estabilitat en l'espai que ocupa: a la dreta del presbiteri, per als fidels, o a l'esquerra per al celebrant.

Aquest *Crist del Silenci* correspon, per la seva expressió, al moment de l'agonia, però al seu rostre es veu un gest d'esperança, igual que en la mà dreta alçada. Ansón reconeix que el moment més delicat de l'execució va ser el del rostre, en què algú hi veu un cert autoretrat. Aquell element podia condicionar tot el conjunt de l'obra i fer que tota la part ja realitzada no servís. L'artista apunta, en la seva trajectòria personal, un abans i un després del *Crist del Silenci*; és possible, atesa la

transcendència i qualitat de l'obra, possiblement una de les més notables aportacions fetes a l'art religiós a les nostres comarques. De moment, ja és un nou i valuós atractiu a sumar als molts que té Tossa.

El nou retaule de Púbol

Una de les peces més emblemàtiques del patrimoni artístic gironí, i concretament de l'estil gòtic, és el retaule de Púbol, que d'ençà de molts anys es conserva en el Museu Diocesà, avui integrat en el Museu d'Art de Girona que conformen el bisbat, la Diputació i la Generalitat i que té la seva seu en el palau Episcopal de Girona.

El retaule esmentat havia estat la peça més preuada de la parròquia de Sant Pere que es troba a l'església del castell de la baronia d'aquesta població. Està documentat que l'any 1437 Bernat de Corbera la contractà a Bernat Martorell, i ha esdevingut única en estar datada i relacionada, i pel fet que ha permès identificar el mestre de Sant Jordi.

El seu trasllat al Museu, de fet, començà amb l'esclat de la Guerra Civil, quan la Generalitat, per evitar la destrucció d'obres d'art, les va concentrar a Girona. Després del conflicte, atès l'estat de risc que podien patir certes obres d'art importants en certs llocs poc habitats o amb mesures de seguretat febles, el retaule va romandre a Girona. Una vegada organitzat el Museu d'Art, es va procedir a situar el conjunt de retaules gòtics en l'antic saló del tron de palau, tots ells presidits pel de Púbol, degudament restaurat. La seva imponent presència permet valorar-ne tots els detalls artístics i fins de vestuari, interiorismes, armes i tot l'entorn social del moment en que va ser executat.

Però és evident que Púbol s'havia quedat sense retaule. Les reivindicacions d'aquesta peça per part del municipi eren difícils d'atendre per motius evidents de manca de seguretat. També Salvador Dalí va demanar el seu retorn.

Finalment, la tècnica fotogràfica ha permès una solució parcial. L'ajuntament de Púbol va considerar la possibilitat de fer una reproducció fotogràfica a mida natural i retornar, en certa manera, el retaule al seu lloc d'origen: l'església.

El reconegut fotògraf gironí Josep Maria Oliveras, col·laborador habitual de la *Revista de Girona*, va ser l'encarregat d'aquesta realització, que demanava una capacitat professional poc habitual i també una sensibilitat artística que permetés ser del tot fidel a un original del segle XV.

En primer lloc es va haver de fer el treball fotogràfic en el Museu d'Art, amb una bastida per realitzar les diferents plaques al nivell adient de cada part del retaule, cercar la llum exacta i garantir que totes les peces fossin les que conformarien aquest singular retaule fotogràfic —el primer, que sapiguem, a les nostres comarques. La varietat de colors, recuperats i revaloritzats en el procés de restauració ja esmentat, era una nova exigència per a la qualitat fotogràfica.

Després es va fer un muntatge, curiosament, tot seguint la tècnica original dels retaules —és a dir, la nova peça es pot seguir pel darrere—, bàsicament per garantir que no hi haurien moviments en el suport que poguessin alterar la qualitat de les reproduccions fotogràfiques. Tot aquest treball el va dirigir i coordinar igualment Josep Maria Oliveras, directament a l'església de Púbol, com també es va encarregar de situar el retaule fotogràfic. Calia que la nova peça ocupés exactament el mateix lloc que havia tingut l'original. En el seu conjunt ens podem demanar si és art o tècnica, però queda clar que la feina de Josep Maria Oliveras és la d'un artista que domina una gran tècnica.

Obra i projectes de Domènec Fita

La darrera aportació a l'art religiós recent per part d'un artista gironí porta la signatura de l'acadèmic Domènec Fita. És un encàrrec fet pels Pares Claretians, per integrar una imatge del seu fundador, Sant Antoni Maria Claret, a la façana de la Sagrada Família de Barcelona. Es tracta d'una peça considerable, de 2,8 m d'alçada i que s'executarà en pedra. Malgrat aquesta mida respectable, com que es situa a uns 24/25 m del terra les seves dimensions quedaran bastant relativitzades.



Estudi en guix escaiola de Domènec Fita per a la porta dels Apòstols de Girona.

El procés d'execució del més emblemàtic edifici gaudinià ha estat un dels més controvertits en el món artístic i cultural del nostre país. S'han presentat, defensats o criticats tota mena de posicions. Alguns voldrien deixar el temple inacabat, només respectant la part projectada directament per Gaudí. Com ha succeït històricament amb edificis religiosos (i amb molts de civils), els estils i artistes que hi han intervingut són diversos. Si l'obra es perllonga en el temps, finalment el conjunt pot ser una mostra prou bona de l'art i dels artistes de cada moment. Fita, doncs, serà present a la Sagrada Família.

I encara més. En el seu taller de Montjuïc treballa en un altre projecte que pot ser un repte: la culminació de la Porta dels Apòstols de la Catedral de Girona.

Com és sabut, aquesta part de la Seu està pendent. Les figures originals dels apòstols, datades del segle XV, van ser malmeses en el decurs de la Guerra Civil (1936-1939). Després del conflicte, es va procedir primer a refer el conjunt arquitectònic de la Porta,

que quedà enllestida, formalment, la diada de Sant Narcís de 1975. Ja va ser una obra envoltada de polèmica, però quedà pendent la recuperació de les escultures: com havien de ser, fins i tot si calien i, en cas afirmatiu, qui les havia de fer. El pas del temps ha representat un cert oblit del tema. Però per als esperits sensibles, aquesta veritable assignatura pendent quedava clar que s'havia de resoldre de la millor manera possible.

Un d'aquests esperits és el de Domènec Fita. Un artista que ha treballat intensament en l'àmbit de l'art religiós, amb un bagatge de realitzacions que precisament la Diputació ha recollit en un llibre excel·lent. I Fita ha treballat discretament, però amb gran eficàcia, en el que és el projecte més decidit de culminació de la

Porta dels Apòstols.

El projecte està llest. L'artista ha estudiat cada peça segons les dades de què es disposa dels apòstols. Amb aquesta base ha executat un parell de maquetes completes a escales diferents. També s'ha previst que es farien amb pedra de Girona i que les proporcions siguin les adients per a unes figures que serien vistes de baix a dalt, i la seva situació en alçada, de baix a dalt. Les escultures es situarien en els espais adients que ja es van disposar en l'actual estructura arquitectònica de la Porta dels Apòstols.

El gran obstacle és, com tantes vegades, l'econòmic. Fita reconeix que l'Església, en aquests moments, té altres prioritats, i, per tant, caldrà de ben segur cercar el patrocini públic o del sector privat. En el moment d'escriure aquestes ratlles, no es disposa d'un pressupost d'execució. L'artista ha manifestat públicament estar disposat a fer donació del seu treball, que considera una culminació de la seva obra religiosa. L'esmentat projecte és conegut per l'autoritat eclesiàstica que, malgrat que no s'ha pronunciat formalment, atesa la fase en que es troba, no sembla oposada a la seva acceptació.

J. Víctor Gay és periodista.