

La casa Dalí de Portlligat

Joan Ferrerós

Fotos: Jordi S. Carrera

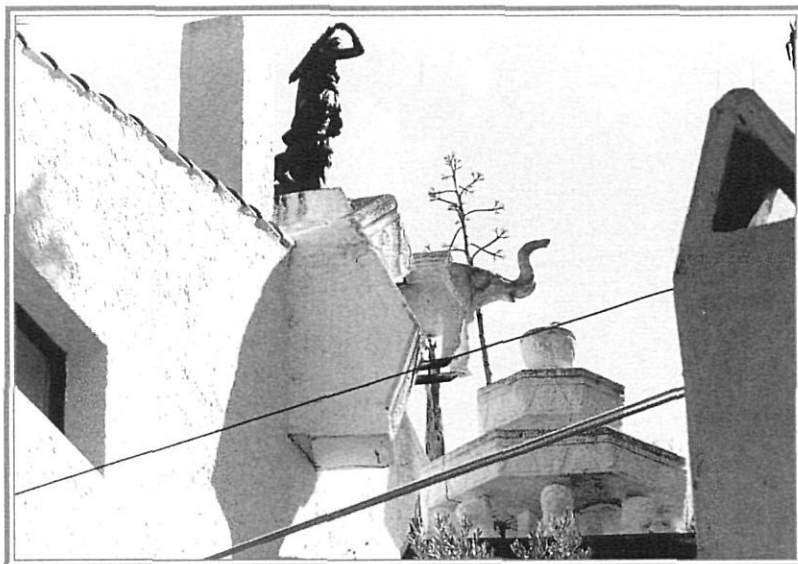
Al llarg de la seva vida, el pintor Salvador Dalí va viure amb una certa regularitat en uns quants llocs; alguns van ser el que convencionalment entenem per cases, i d'altres no tant.

Dalí va néixer i va passar la infància i adolescència a Figueres, al carrer de Monturiol. Aquest carrer, ben curt, va de la placeta baixa de la Rambla a la plaça de la Palmera, el lloc on durant anys s'instal·laven les parades durant els dies de la Fira de Santa Creu; hi ha un quadre de quan era jove que recull aquestes escenes i representa el que l'artista podia contemplar des del terrat de casa seva estant. Anys després, el poeta Carles Fages de Climent va fer un epigrama que immortalitza l'efemèride que tres personalitats figuerenques haguessin vist la primera llum en aquesta via urbana, i que diu:

«Al carrer de Monturiol / l'inventor del submarí, / jo i en Salvador Dalí / –tres genis– hem vist el sol».

Fill del notari Salvador Dalí i de Felipa Domènech, l'artista nasqué després que el matrimoni hagués perdut un primer descendent que també es deia Salvador. Potser ho hauríem d'explicar al revés: el qui a cinc anys volia ser Napoléon, es deia Salvador perquè s'ho havia dit el seu germà gran, del qual, en el sentir dels seus progenitors, venia a ser una mena de substitut; aquesta projecció familiar obsessionà notòriament el pintor al llarg de la seva vida. Salvador nen i noi freqüentà l'escola de primeres lletres del senyor Trayter i després els *hermanos*, i va fer el batxillerat a l'Institut Ramon Muntaner. Segons els testimonis i les notes fou un estudiant corrent, més aviat aplicat; durant els seus estudis mitjans, el fet més decisiu va ser l'ensenyament que rebé del Sr. Núñez, professor de dibuix.

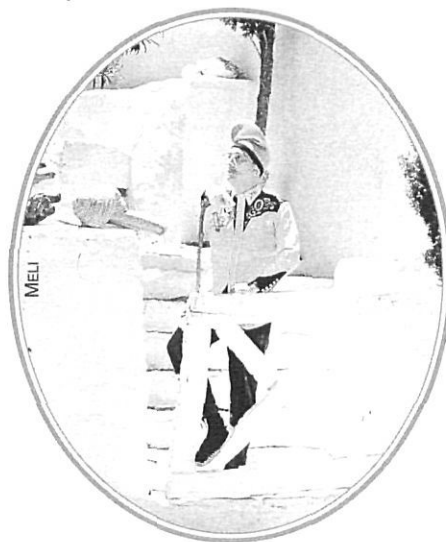
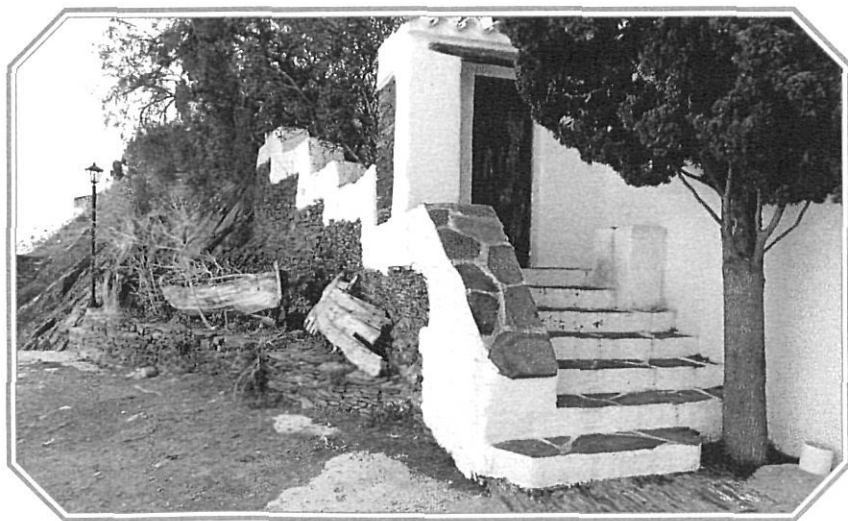
CASES AMB PROTAGONISTA



Dalí, reconegut com a artista plàstic –ja havia fet alguna exposició–, ingressà a l'Acadèmia de Belles Arts de Madrid i s'allotjà a la Residència de Estudiantes, on va entrar en contacte amb alguns joves de la generació del 27 –Luis Buñuel i d'altres–, que van esdevenir, com ell mateix, protagonistes de la cultura de la segona meitat del segle XX. Hagué d'abandonar la institució artística després de protagonitzar algun enfrontament amb els criteris de la casa, que trobà massa rígids.

El pintor vivia a Figueres i passava els estius a la casa que la família del notari tenia a Cadaqués, al Llaner, a peu de platja, i que dècades més tard es va convertir en residència de

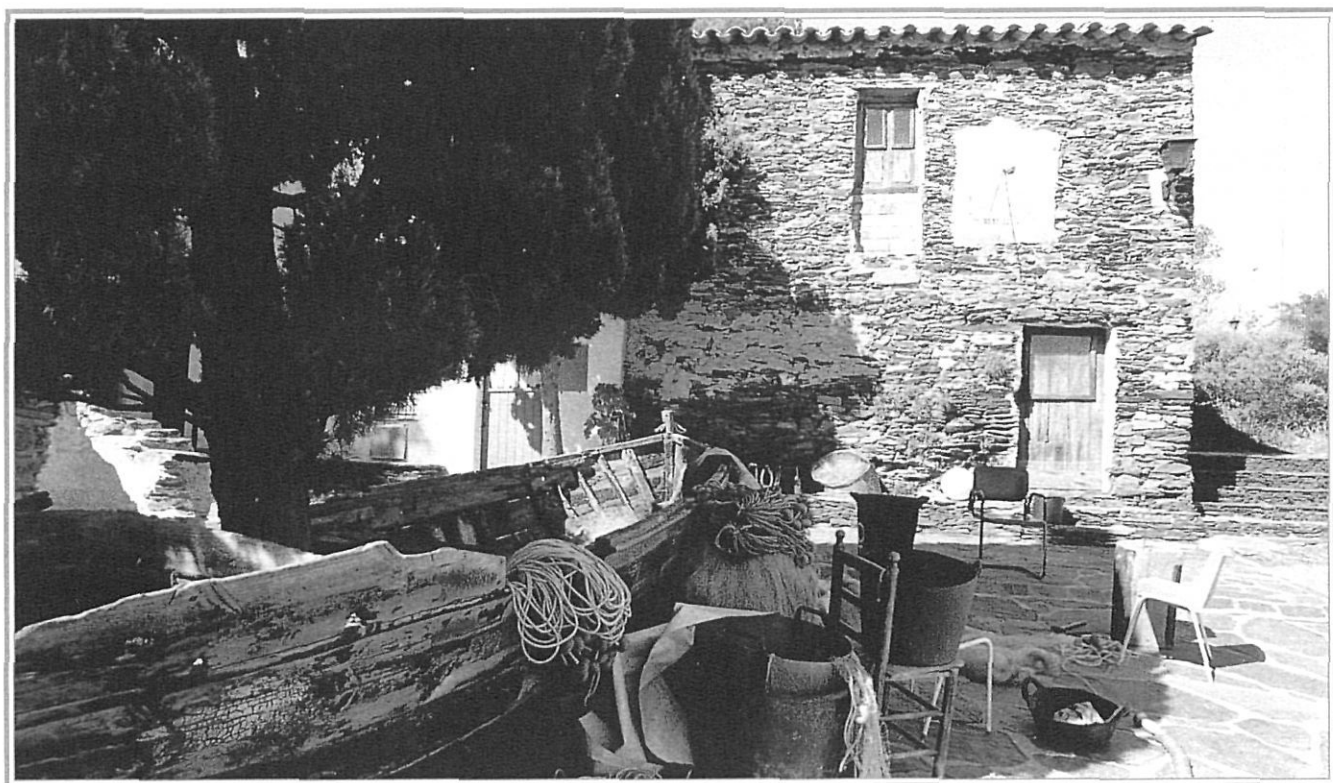
la seva germana Anna Maria fins que morí. A Cadaqués, Dalí hi va rebre moltes visites d'amics, com ara J.V. Foix o els de la Residència, García Lorca i Buñuel. I el matrimoni Paul Eluard i Gala Dianaroff, coneguts a París; la relació del pintor amb qui era la musa del surrealisme francès d'aquells moments va durar tota la vida i, segons confessió pròpia i opinió aliena, esdevingué condicionant fonamental per a la persona i obra de l'universal artista. Precisament la convivència que, contra l'opinió del seu pare, iniciaren el jove Dalí i Gala, precedida per algun altre enfrontament, distanciat de manera definitiva el pintor de la seva família. Potser per això



la parella s'establí a Portlligat, a la casa que en endavant va esdevenir el seu lloc de residència més habitual.

Portlligat és una badia minúscula que queda a un quilòmetre al nord de Cadaqués, quasi tancada –protegida– per l'illa del mateix nom, la qual en realitat està formada per un parell de pedres; una d'aquestes, la més petita, negra i arissada d'arestes, fou reproduïda per l'artista en molts quadres. En temps del Dalí jove –abans de la guerra espanyola–, el veïnat de Portlligat consistia en unes poques barraques de pescadors, una de les quals pertanyia a Lúdia, una dona cadaquesenca que es tenia per la inspiradora del personatge de la Ben Plan-

tada d'Eugeni d'Ors. Dalí comprà la barraca a Lúdia a principis dels trenta i s'hi instal·là amb Gala. L'habitable tenia dues peces: la primera entrant fou usada com a estudi del pintor, i la segona com a cuina i menjador; dormien en una mena d'alcova afegida a l'estudi per darrere, con un gep, a la qual accedien per una escala de gats. L'any 1935 els Dalí decidiren fer-hi reformes i entraren en contacte amb el mestre d'obres Emili Puignau, de Cadaqués, que ha esdevingut decisiu per explicar-nos els com i els per què de la casa per excel·lència de Dalí; Puignau va fer les reformes que convertiren els dotze m² originaris en el gran edifici blanc que hi ha avui. Les obres



les decidien conjuntament el constructor i els Dalí, i van ser efectuades en tres o quatre tandes durant els cinc o sis mesos d'hivern, en què el matrimoni residia a l'hotel St. Regis de Nova York o al Meurice de París; vet ací que aquests hotels, freqüentats pel pintor durant més de trenta anys, representen més «cases» de Dalí. De vegades la parella feia les correccions en forma de dibuix i les enviava per correu; i a la primavera, quan tornaven, sempre trobaven del seu gust les obres, les indicacions de les quals sovint havien hagut de ser interpretades per Puignau.

Dalí comprà les altres barraques veïnes: la del senyor Sala i la de l'Arsènio, adquirida a la seva vídua, les quals, juntament amb l'olivar que els quedava al darrere, constituïren la base del conjunt posterior. Hi ha algunes característiques que van anar singularitzant la casa: les barraques estaven erigides en un terra esglaonat, i en practicar la comunicació de l'una amb l'altra aquest desnivell va ser transmès a tot el conjunt; per això a can Dalí no hi ha dues peces que no estiguin enllaçades per escaletes. Sobre cada una de les barraques s'hi elevà un pis, però la curiositat és que s'hi edificaren sense



desmuntar el teulat de la planta baixa (en la primera modificació de 1935, per no molestar els estadants que feien vida a sota, i després per seguir el costum); el resultat fou que el conjunt de la segona planta queda excepcionalment elevat. Les formes interiors, extraordinàriament senzilles, segueixen el model de la casa popular mediterrània: cairats, emblanquinat, baranes d'obra, aspecte «acumulatiu» a l'estil de la casa eivissenca.

Després de les primeres obres, a causa de la guerra els Dalí se'n van anar i trigaren dotze anys a tornar, el 1947;

d'aquesta data en endavant es van anar produint les altres reformes, que havien de ser barates, segons recomanava Gala. Les darreres obres importants foren uns baixos per a una nova cuina i, a sobre, l'«habitació rodona», amb una cúpula molt ben assolida i un sofà circular, usada per Gala exclusivament; Puignau la féu a partir del disseny en forma de garota que aquesta havia dibuixat i que havia de servir per a una discoteca que mai es realitzà.

Els Dalí anomenaven les peces amb noms específics: de l'entrada –la primitiva cabana de Lídia– en deien l'«habita-



Dalí i Gala a l'interior de la casa de Portlligat.

ció de l'ós» perquè n'hi tenien un de dissecat; «ca l'Arsènio» era la biblioteca i sala d'estar; a sobre, l'habitació-dormitori principal i el «saló groc», per un sofà amb aquest color; l'«habitació dels canaris», per unes gàbies amb aquests ocells, i el taller, a sobre de «can Sala». Encara quedava per fer el colomar decorat externament amb forques de fusta, tan reiterades en els «tous» dalinians, i la piscina, projectada a la manera dels brolladors de l'Alhambra, amb una mitja cúpula erigida en un extrem, feta segons el model d'una forma d'escuma d'un vell embalatge de ràdio.

Foren moltes les temporades d'entre primavera i tardor que els Dalí visqueren a Portlligat; Gala omplia la casa amb mobles antics –secreters, armaris– i tota classe d'objectes «dalinians» –coralls, antenes de llagosta, vidre, vegetals assecats–, mentre el pintor hi treballava o s'hi deixava retratar disfressat de Dalí. Hi reberen multitud de personatges convencionals,



Joan Ferrerós

com l'alcalde Guardiola, i no tant convencionals, com Amanda Lear; coneguts, com Josep Pla o Walt Disney, i anònims, com colles de joves més o menys *hippies*, més o menys vestides, que feien més o menys de models al pintor, però que en tot cas més o menys l'entretien. Sobretot quan Gala sortia de viatge amb guia cap a illes gregues o, encara més, quan disposà del castell de Púbol, regal del seu marit perquè hi pogués passar temporades de recés.

Púbol, desapareguda la musa de tota la vida, va acabar per ser també residència d'un Salvador Dalí envellit i malalt; com la Torre Gorgot de Figueres, canviada en Torre Galatea i afegida al Teatre-Museu, darrere la casa de l'artista i, seguint-li l'aire, gest de retorn a l'úter figuerenc. Encara més si tenim present que va ser enterrat a pocs metres, al rovell d'ou –no de l'ou: quin?– del Museu.