

Arxius, centres d'estudi, museus... Entitats culturals complementàries

Enric Torrent

EN AQUEST ARTICLE ens proposem fer una anàlisi de com seran en els propers anys les relacions entre les diferents entitats culturals de les comarques gironines. Diríem que, a grans trets, podran ser de dos tipus: museus/centres d'estudi/instituts d'estudi/arxius o bé museus, centres d'estudi, instituts d'estudi, arxius. És a dir, uns centres ben interrelacionats entre ells o més o menys deslligats. Nosaltres ens inclinem a preveure que es donaran les dues situacions: tant les institucions que englobaran les diverses entitats en una com les que aniran soles.

Voldríem començar per fer un repàs de com s'ha arribat a la situació actual en aquest tema de les entitats culturals a les nostres comarques.

A partir de la segona meitat de la dècada del setanta, amb la fi del franquisme, hi va haver al nostre país una gran proliferació d'institucions culturals, que es varen unir a les poques que ja hi havia. És normal que després d'un període ben difícil per a la nostra cultura sorgissin totes aquestes institucions que volien, i volen, donar a conèixer aspectes a vegades silenciats o poc coneguts de la història, dels costums... de les nostres comarques.

A les comarques gironines hi ha actualment una vintena de centres i instituts d'estudi, una trentena de museus i una trentena més d'arxius (tot i que hauríem de dir que, com a mínim, hi ha tants arxius com municipis, a més dels eclesiàstics, els d'empreses i els particulars). Això suposa al voltant d'un centenar d'institucions que estan al servei de la cultura, en el més ampli sentit de la paraula.



*Museu del Montgrí
i del Baix Ter,
Centre d'Estudis
i Arxius.*

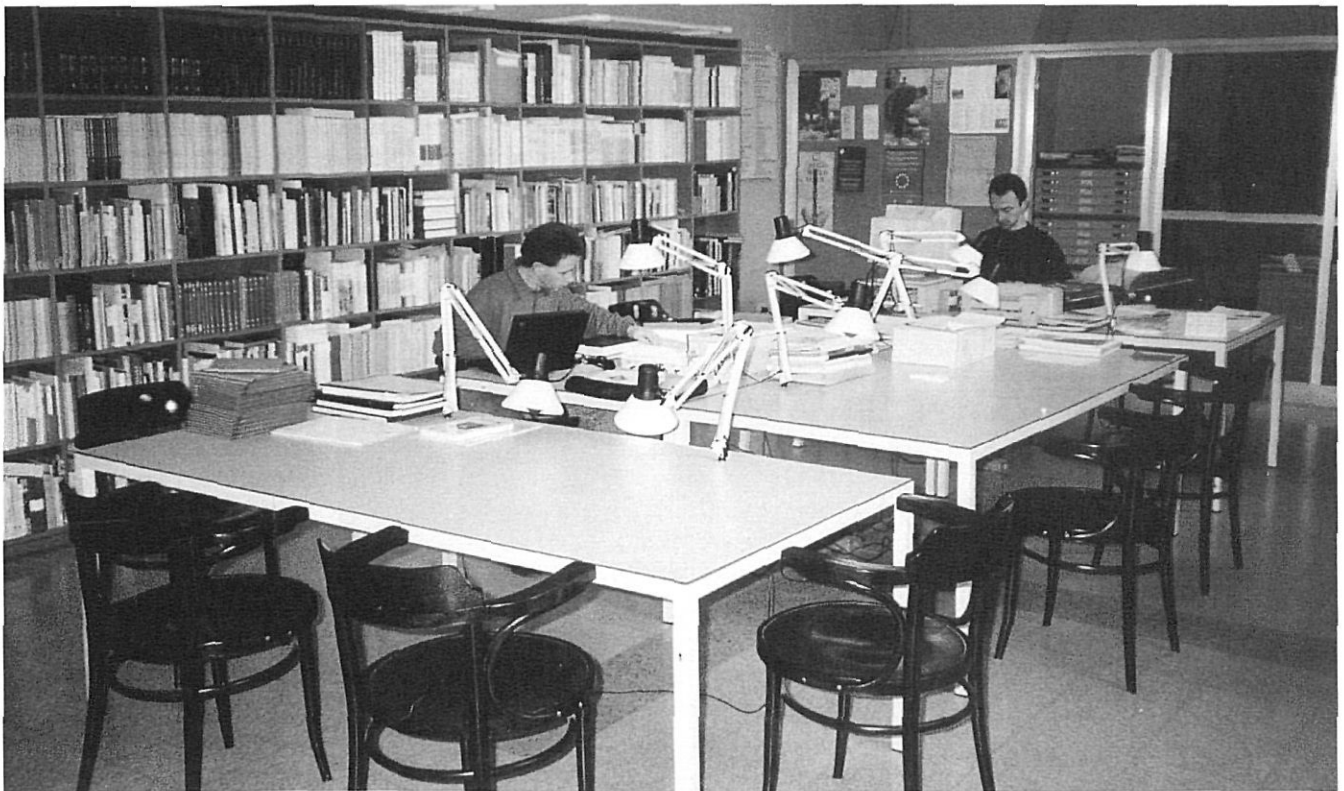
Els arxius, d'entrada, no han de ser fundats per una voluntat particular; el fet mateix de la «vida quotidiana» d'una institució, d'una empresa... ja pressuposa l'existència d'un arxiu amb la documentació que contínuament va generant. Un altre tema és que estigui obert normalment al públic i que faci activitats periòdicament.

Aquest, però, no és el cas dels centres i instituts d'estudi i dels museus. Per a la seva fundació, cal la voluntat de constituir-los. Això comporta l'assignació d'uns recursos que s'hi hauran de destinar perquè pugui funcionar. Aquest és el tema que molt sovint no es té en compte quan es pren la decisió d'iniciar un projecte d'aquest tipus.

Els darrers vint o vint-i-cinc anys aquests tres tipus d'institucions culturals s'han estès arreu de les nostres comarques.

Els arxius han passat de l'oblit a ser un servei ben important i molt consultat; els centres d'estudi, els instituts i els museus han portat a terme una tasca de recuperació de la història local i l'han difós entre tota la població.

El nou mapa que dibuixen els museus, centres d'estudi i arxius ha representat, cal dir-ho, un esforç important per part de les administracions públiques. Alhora cal ressaltar la valentia d'algunes persones i empreses que, a nivell particular, també s'han atrevit a tirar endavant iniciatives culturals d'aquesta mena. Als anys vuitanta semblava que es podia fer tot, o quasi tot, i així va ser com van aparèixer la majoria dels museus i centres d'estudi i com es van dotar els arxius. Però, a poc a poc, l'impuls inicial es va anar apagant, bé perquè



Arxiu Comarcal d'Olot.

les poblacions amb més capacitat i dinamisme tenien els seus centres culturals, o perquè la conjuntura econòmica no era tan favorable.

Avui, el repartiment d'aquest centenar de museus, centres d'estudi i arxius no és uniforme. Evidentment, les poblacions més grans són les que se'n reparteixen la majoria, mentre que moltes de les més petites no en tenen. El mapa dibuixat per la Generalitat de Catalunya als anys vuitanta, amb les xarxes, destinava un museu i un arxiu comarcals a cada comarca. Això no es va complir del tot en el cas dels museus, i a més la Llei de Museus del 1990 va derogar la xarxa i va establir unes altres categories. Així mateix, cada ajuntament podia fundar el seu propi museu local, a més de tenir el seu arxiu històric. El

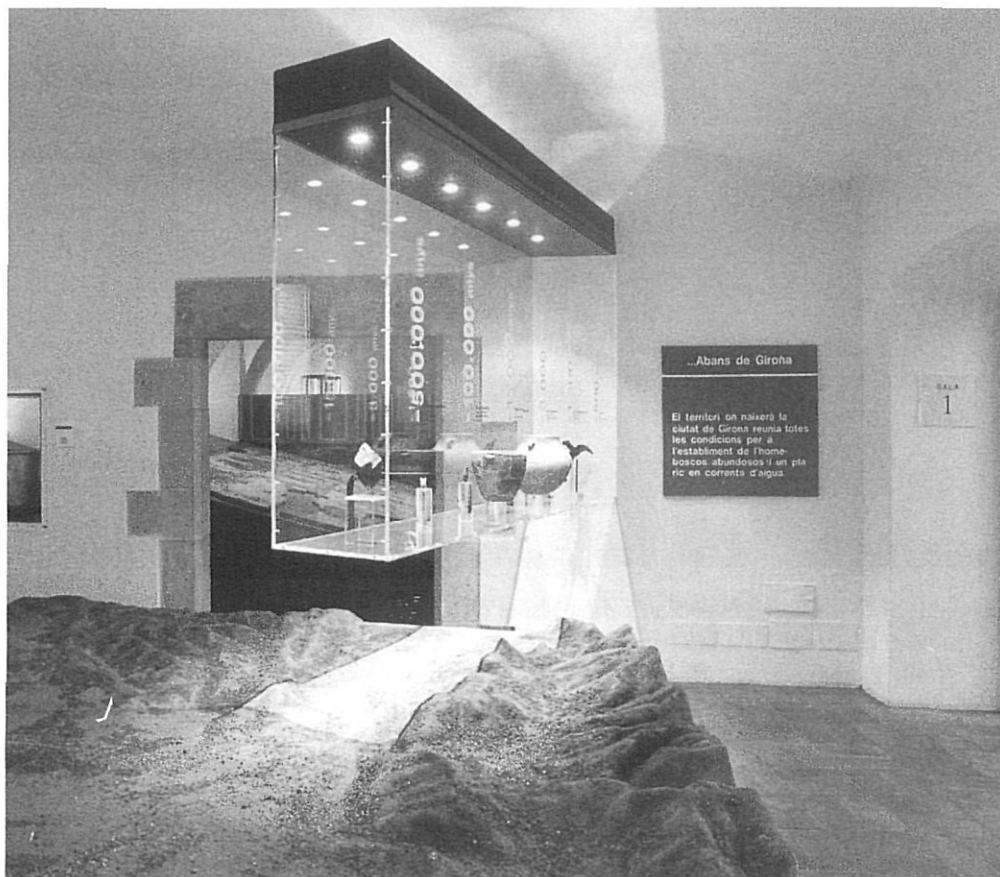
mapa dels centres d'estudi no ha estat regulat, ja que la seva constitució ha estat més heterogènia: la gran majoria han nascut de la voluntat d'un grup d'estudiosos que volien donar a conèixer la cultura de la seva població i/o zona.

Però quines relacions hi ha hagut i hi ha entre aquestes diferents institucions amb finalitat cultural? Totes elles tenen la finalitat de conservar, estudiar i difondre el nostre patrimoni cultural, històric, natural... Per tant, les relacions haurien de ser complementàries, ja que cada una hauria de complir una part d'aquest compromís.

A les comarques de Girona trobem poblacions on hi ha les tres entitats culturals clarament diferenciades i altres on n'hi pot haver dues, i fins i tot totes tres, agrupades formant una única institució. Això ens indica que les relacions no seran exactament les mateixes en cada cas. Sempre, l'origen de cada entitat marca com la trobem actualment. En les poblacions més grans és on solen existir aquestes entitats per separat, mentre que en les més petites les solem trobar agrupades. Això és lògic si pensem que la tradició d'aquestes entitats és més antiga en les grans poblacions (com capitals de comarca) i, molt sovint, el seu origen cal situar-lo fora de la iniciativa pública. En moltes d'aquestes localitats, les entitats culturals d'avui són les continuadores d'aquestes velles institucions (Institut d'Estudis Gironins/Museu d'Història de la Ciutat de Girona, Museu Darder i Museu Arqueològic Comarcal de Banyoles...). No sol passar el mateix en nuclis més petits, on el dinamisme va sorgir a partir de la instauració de la democràcia (Arbúcies, Palafrugell, Torroella de Montgrí...).

En el cas en què aquestes entitats es troben agrupades en una sola institució (com a Sant Feliu de Guíxols, Torroella de Montgrí, Banyoles, Arbúcies...), la relació és sempre ben directa, i molt sovint no se'n poden diferenciar les activitats que realitzen. No passa el mateix a les poblacions amb més entitats: en aquest cas, cadascuna porta a terme les seves activitats determinades segons la seva finalitat, i molt sovint pot no haver-hi cap coordinació entre elles. Això pot provocar situacions més o menys conflictives quan es trepitgen terrenys –llegiu-hi activitats– que poden entrar dins de les finalitats de més d'una entitat.

Museu d'Història de la Ciutat de Girona i Institut d'Estudis Gironins.

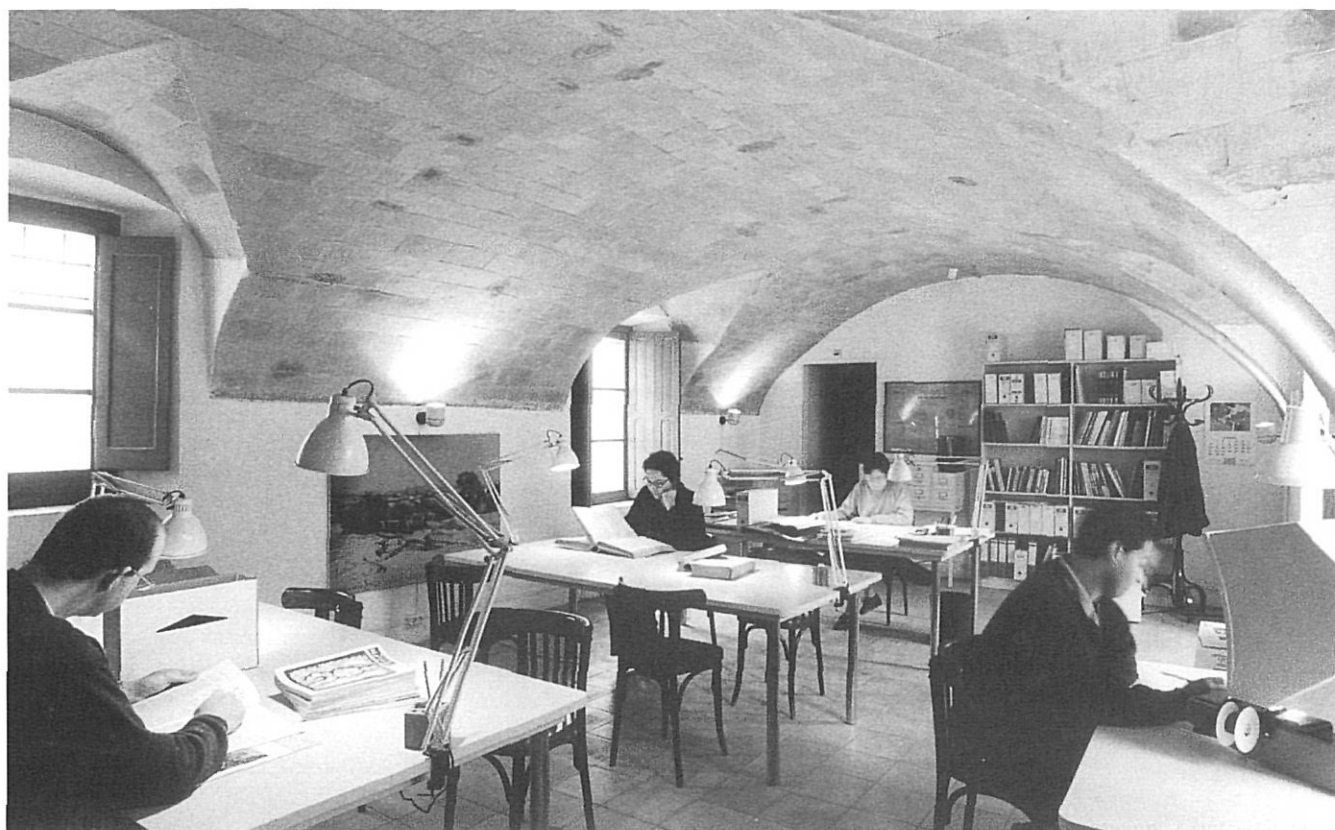


Per als propers anys, volem apuntar una sèrie de consideracions a tenir en compte en les relacions que s'hauran d'establir entre les diferents entitats culturals:

1) Una coordinació més global. Tot i que cada població té i tindrà les seves institucions –amb finalitats sempre força locals–, caldrà fer els esforços necessaris perquè hi hagi alguna mena de relació (coordinadora, consorci...) a nivell comarcal o supracomarcal.

2) En localitats grans on hi hagi diverses entitats culturals, aquestes hauran d'establir unes relacions ben estretes que tendeixin a ajuntar esforços i no a duplicar activitats.

3) En les poblacions més petites on ja hi ha més d'una entitat, caldrà intentar, si no una unificació, sí alguna mena d'unió per tal



Can Genís:
Arxiu Municipal
de Palafrugell.

d'abaratir tant com sigui possible els costos que suposa la seva existència. Quan alguna població d'aquesta mena es plantegi crear-ne alguna, haurà de fer el possible perquè l'entitat assumeixi totes les funcions.

Els recursos públics són limitats (i pel que sembla, la situació no millorarà, tot al contrari) i, per tant, les entitats culturals hauran d'encaminar-se cap a la reducció de costos (amb la seva fusió o amb relacions més estretes entre elles) i cap a la recerca del finançament privat (ja sigui en activitats puntuals o bé de forma global).

Així mateix, l'aplicació de les noves tecnologies serà un tema important de cara a difondre les seves activitats i «vendre» el producte que ofereixen. Aquesta pot ser una àrea on les bones relacions entre les diferents entitats culturals ajudin a fer propostes complementàries (propaganda comuna, itineraris, activitats...).

Com a conclusió, voldríem aventurar un esquema de les entitats culturals de les comarques gironines d'aquí a uns deu anys, és a dir, a la primera desena del segle vinent. No creiem que el panorama variï gaire del que tenim avui. Si més no, ens atrevim a fer un pronòstic de fusió d'alguns centres, sobretot en aquelles poblacions on, per la seva dinàmica, es puguin donar casos de duplicació en esforços i activitats.

De totes maneres, pensem que hi haurà entitats culturals de caràcter públic més o menys interrelacionades a cada cap de comarca i en algunes altres poblacions grans i/o dinàmiques culturalment. A nivell privat, l'aplicació d'incentius fiscals pot fer que es creï alguna entitat cultural a més de les ja existents, encara que no ho veiem gaire clar. Seria molt millor intentar aglutinar (a través del mecenatge o de fundacions) els recursos públics i els privats que no pas dividir-los, ja que són, i quasi ben segur que seran, migrats.

El mapa, però, vindrà marcat en última instància per la voluntat política. Les noves lleis que s'aprovin en el futur el poden modificar.

Enric Torrent és director del Museu del Montgrí
i del Baix Ter, Centre d'Estudis i Arxiu