

Els museus tradicionals: renovació o reconversió

Josep Tarrús

A CATALUNYA, els museus que hem conegut fins a la dècada dels 80 havien esmerçat bona part dels seus esforços en les funcions més «tradicionals» d'aquesta classe de centres culturals. Aquestes tasques se centraven en la recollida, documentació i recerca dels objectes museístics, sense descuidar la conservació i restauració de les col·leccions que custodiaven. Certament, el seu punt més flac solia ser, llevat de poques excepcions, el de la difusió d'aquests fons patrimonials, cosa que els arraconava en l'interès del gran públic i també en els pressupostos de les institucions.

Durant els darrers quinze anys, la irrupció dels ordinadors personals en el món dels museus ha revolucionat, optimitzat i simplificat totes aquestes funcions. Ni els sistemes actuals de documentació, ni els estudis estadístics del públic, ni tampoc les noves presentacions de moltes sales d'exposició permanent o temporal podrien comprendre's sense la intervenció directa d'aquesta nova tecnologia que és a l'abast de tothom.

Semblaria, doncs, que aquestes funcions «tradicionals» haurien de gaudir d'una època daurada en tots els museus, però la realitat és ben bé una altra. En efecte, l'increment imparable del seu paper com a centres difusors del patrimoni i fins i tot com a motors de la dinamització cultural en algunes poblacions mitjanes o petites ha fet que sovint quedessin relegades a un segon terme.

No deixa de ser simptomàtic que la nova Llei de Museus de la Generalitat (1990) hagi previst la necessitat de crear els Serveis d'Atenció Museística (SAM), especialitzats en la



*Lar de bronze (Viluba),
després de la seva restauració.*

pura conservació i documentació del patrimoni. Precisament, el primer d'aquests SAM s'ha instal·lat al Centre Arqueològic i Museístic de Pedret, la seu gironina del Museu Nacional d'Arqueologia. Paral·lelament, cal no oblidar la cada vegada més forta presència dels centres culturals i dels parcs temàtics, de tipus cultural o natural, amb activitats directament implicades en la difusió cultural i patrimonial.

Davant d'aquest panorama, potser és oportú preguntar-se ara si no estarem avançant cap a un model de museus sense col·leccions o amb col·leccions fossilitzades, que hauran de competir en un futur immediat amb els centres culturals i els parcs temàtics, o simplement reconvertir-se en un equipament d'aquesta classe.

Aquest dilema no hauria d'existir en els grans museus nacionals de Catalunya ni en alguns de monogràfics, que compten amb col·leccions molt importants i un pressupost considerable. I sobretot, perquè disposen de suficient personal tècnic com per repartir-lo en departaments especialitzats: recerca, documentació, difusió i conservació-restauració.

Sabem, però, que fins fa ben pocs anys aquesta no era la situació real en molts d'aquests museus, on les funcions de difusió i de documentació eren sovint deixades de banda perquè els conservadors poguessin dedicar-se en cos i ànima a la recerca.

Cal dir que, en contrapartida, això servia perquè les col·leccions s'incrementessin al ritme de la investigació. Alhora, el personal de restauració, considerat indispensable, assumia sovint tot el pes de la conservació-restauració dels fons del museu.



MACB

Taller de restauració.
MACB, 1995.

Actualment, la situació en aquests centres ha empitjorat pel que fa a la conservació o increment del seu patrimoni. Molts han pres el camí de la difusió patrimonial o simplement cultural, fent un canvi de 180° respecte de la situació anterior. Els conservadors es van convertint en difusors culturals, la recerca s'estanca, la documentació continua en el seu paper de ventafocs, mentre els restauradors desapareixen dels museus amb l'excusa que el Servei de Restauració de Béns Mobles de la Generalitat ja anirà assumint tot el que calgui.

A final dels 70 o a principi dels 80 es va començar a incorporar personal tècnic en aquests museus, inclosos els de les comarques de Girona, personal que acostumava a venir



Plat resturat,
segle XVII.
Monestir de Banyoles,
MACB.

del camp de la recerca o de la docència, sense una preparació específica. En algun cas es trobaren amb col·leccions prèvies importants i en altres les varen començar a formar.

Com és natural, els primers esforços es varen encaminar cap a la documentació, recerca i conservació d'aquestes col·leccions, és a dir, a les funcions tradicionals dels museus.

Malauradament, la majoria dels museus locals o comarcals, situats a poblacions mitjanes o petites, tenen greus deficiències de personal, que poden arribar a reduir-lo a un sol tècnic de museus i un conserge. Per això, no és d'estranyar que, davant la necessitat creixent i compartida d'integrar els museus en els circuits culturals de les poblacions, aquestes funcions tradicionals hagin cedit el seu temps a la difusió.

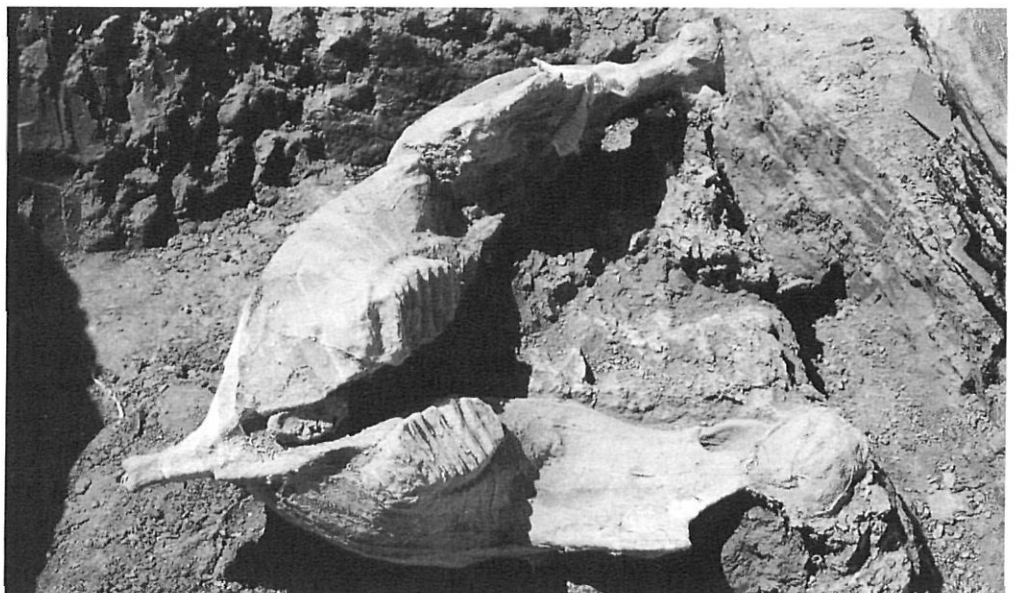
D'altra banda, la concepció clàssica dels museus, sempre en relació a una col·lecció patrimonial, ha estat qüestionada darrerament per part d'alguns col·legues, normalment gestors del patrimoni o difusors culturals. S'ha dit que no cal una col·lecció per fer una bona difusió cultural o del patrimoni, com evidencien els parcs temàtics o els centres culturals, els quals, sens dubte, connecten molt millor que els museus amb els gustos i les necessitats del públic actual.

També s'ha esmentat la possibilitat que una bona solució per als museus locals o comarcals que no disposin de mitjans per continuar emmagatzemant i conservant col·leccions cada cop més ingents (etnologia, arqueologia, paleontologia, etc.) seria traspasar aquesta responsabilitat als SAM, cedint així bona part de les seves funcions tradicionals.

Quins serien llavors els futurs museus que tindríem? Si prospera la idea de separar l'antiga connexió col·lecció-difusió, tot creant centres especialitzats en una o altra funció, això seria efectivament el final dels museus tradicionals, basats en una col·lecció que calia incrementar, conservar, documentar, estudiar i també difondre convenientment.

La mateixa història de la formació dels museus ens abona quan reivindicuem que les col·leccions continuïn sent l'eix central de tot el centre patrimonial que es vulgui anomenar museu. Gràcies als museus tradicionals es varen aconseguir conservar col·leccions avui dia inestimables, tot convertint-les en signes inequívocs de la identitat cultural d'un territori concret.

Res d'això no ens poden oferir els parcs temàtics o els museus sense col·leccions, que seria millor anomenar 'exposicions permanents o semipermanents' d'una matèria determinada, però mai 'museus'. No seria millor, doncs, retornar el seu nom a cada cosa i no tractar de fer competir centres culturals diferents que poden ser perfectament compatibles i complementaris?



Mandíbula d'elefant d'Incarcal
(quaternari inferior) (MACB).



Resturació
de pintures
gòtiques.
MACB, 1992.

No amagarem pas que aquests museus locals o comarcals, normalment propis de comunitats mitjanes o petites, que es basaven en la recuperació de materials variats del seu territori (arqueològics, històrics, paleontològics, artístics o de ciències naturals), han entrat darrerament en un període de crisi. La relativa categoria d'algunes de les peces exposades en comparació amb als grans museus nacionals de Barcelona i sobretot la impossibilitat de competir amb els seus supermilionaris muntatges museològics han fet somoure la tradicional fidelitat del públic local i escolar.

El lent desplegament de la Llei de Museus de Catalunya de 1990 tampoc no ajuda a trobar solucions adients. Aquesta llei va preferir optar per uns museus nacionals d'art, arqueologia i de ciència i tècnica (amb la mancança sorprenent dels de ciències naturals i d'etnologia), estructurats en xarxes temàtiques per tot el territori català. D'aquesta manera se superava el model anterior, iniciat a final dels 70, que es basava en els museus-territori de l'extinta Xarxa de Museus Locals i Comarcals.

La paralització de les xarxes temàtiques, de les quals només s'ha posat en marxa la del Museu Nacional de la Ciència i de la Tècnica, ha empitjorat la situació dels museus locals i comarcals d'arreu de Catalunya, deixant-los en mans dels sempre migrats pressupostos municipals. El funcionament real d'aquestes xarxes temàtiques i de les seccions dels museus nacionals podria servir perquè els museus locals i comarcals escollissin decididament la línia de l'especialització i la homogeneïtat de les seves col·leccions, alhora que podrien compartir el seu pes.

Els museus de petits territoris, com els de les comarques gironines, hauran de fonamentar la seva renovació, si volen sobreviure, en la conservació i recerca d'una classe concreta del patrimoni local o comarcal.

S'han d'especialitzar, no intentar abastar-ho tot, per tal de poder oferir al visitant una oferta concreta d'interès general. Cal fugir tant dels antics museus-cementiri com dels purs centres de dinamització cultural.

Aquesta podria ser la fórmula que permetés la continuïtat i la revalorització social dels museus locals i comarcals, amb les seves col·leccions i les seves funcions tradicionals. No cal dir que en totes aquestes tasques, des de la conservació a la difusió, els caldrà també el recolzament i l'ajuda dels museus nacionals corresponents, dels SAM i dels centres culturals, convertits en aliats i no en competidors.

Josep Tarrús és arqueòleg i conservador
del Museu Arqueològic Comarcal de Banyoles.