



*La pujada  
del rei Martí  
i el portal  
de Sobreportes.*

## **La Girona de 1954 vista per una anglesa**

Mary Hillgarth

**G**irona és famosa entre les ciutats catalanes principalment, potser, per la pintoresca barreja d'edificis a la vora del riu; ocre, marró, rosa, poc importants per si sols, formen un tot inoblidable. Aquestes llars humils de balcons atrotinats, adornats amb roba estesa o coberts de plantes i flors, semblen estar a punt de caure a l'Onyar. La torre de la Catedral sobresurt a la dreta i el campanar escapçat de Sant Feliu apareix a mitja distància i completa el quadre. Aquesta composició admirable podria haver estat dissenyada per agradar a l'artista però, ben al contrari, s'ha anat alçant d'aquesta manera i el resultat és tal que la vista des del Pont de Pedra queda tan fermament fixada en el record del visitant com hauria de quedar en la memòria de cada gironí. Ni el visitant ni el natural de Girona no poden deixar

d'absorbir la bellesa i la simfonia de color que, tot i que pot semblar estrany, no permeten que s'adonin dels anuncis cridaners de Radio Philips i d'Estomacal Bonet, anuncis que ja han fet malbé altres llocs.

El perquè de la localització de la ciutat de Girona és tan patent avui en dia com ho era segles enrere, per tal com es tractava d'una antiga fortalesa que custodiava la frontera i barrava el pas cap al cor de Catalunya. Les barriades modernes han crescut més enllà dels límits originals de la ciutat, però les muralles encara es conserven, formant part, en alguna ocasió, de parets de cases antigues, mentre que les dues grans torres de Sobreportes encara deixen palesa la força d'una ciutat fortificada que va ser l'escenari de nombrosos setges.

Tota la ciutat està plena de graons amples però baixos que inviten a pujar forts pendents de llambordes, col·locades de

cantell per facilitar el pas dels animals carregats. Els carrers són esclerxes, sovint prou estrets perquè dues persones de costat n'omplin l'amplada, i, una vegada sí i una altra també, la vista queda captivada per grans masses de plantes que creixen en els llocs més inesperats. Glicines ufanoses, que sembla que brotin de terrasses sense terra, escampen fulles elegants i flors blaves i perfumades per grans àrees de paret grisa.

### Ciutat medieval

A diferència de moltes ciutats europees, Girona ha mantingut el seu caràcter i dignitat. Es conserva orgullosa, reservada, medieval. Encara no hi ha mostres de cap avinguda falsa que talli la xarxa de petits carrers o de cap engany en forma d'un nou edifici de mal gust amb falses finestres del segle XV, com, per desgràcia, ha passat a Palma. Les columnes de les finestres que adornen aquestes cases un xic tronades estan fetes de pedra i no pas de ciment, els portals romànics es conserven des que foren construïts fa vuit-cents anys; no s'han afegit com a decoració de la mà d'un arquitecte amb tan poca imaginació que no pot concebre ni un sol detall propi i que té una definició de disseny que equival a robar petits fragments incongruents a l'arquitectura del passat.

A part dels graons, estrets i amples, que tallen la muntanya on es troba Girona, hi ha grans escalinates construïdes només per demostrar grandesa, que condueixen cap a les diferents esglésies. Si Sant Feliu té una escalinata curta però magnífica que puja cap a la porta de ponent, Sant Martí Sacosta fa servir l'escalinata que és el mateix carrer. Però la més impressionant és la doble escalinata del segle XVII que porta a la Catedral. Malauradament, la plaça des d'on surt no és prou espaiosa, i no es possible apreciar-ne tota la magnificència. Es pot dir el mateix, en certa manera, de la Catedral, ja que sembla que estigui un xic inclinada cap enrere si s'observa des de baix. Així doncs, no es pot apreciar del tot el gran resultat arquitectònic finalment aconseguit, sobre el qual nombrosos arquitectes van discutir i regatejar durant mesos l'any 1386. Tot i que potser hi havia massa arquitectes, van aconse-

guir construir la nau més ampla d'Europa, encara que el turista entès, desitgi que la Catedral sigui una mica més estreta o força més llarga. Aquesta impressió es deu al fet que, tal i com passa a Barcelona, el cor es troba al mig de la Catedral. Però aquí no hi ha naus laterals, i el sentiment de decepció només s'esvaeix quan s'arriba a l'Altar Major i sorgeix l'absis, les voltes corbades del qual es descomponen en perfectes ondulacions, i a sota de les quals el retaule platejat i el baldaquí brillen en tons multicolors de color de malva, blau i púrpura, que contrasten amb el fons fosc de la pedra grisa.

### Ciutat episcopal

És impossible oblidar que Girona és una ciutat episcopal. I no només perquè, pels carrers de llambordes, s'hi puguin trobar mossens que s'afanyen, si són joves, o que caminen a poc a poc, si són més grans. També les botigues tenen un regust d'església. Hi ha sastres per a capellans, petites i fosques, on sotanes noves de trinca i grans barrets negres i amples es balancegen, com si fossin esperits sacerdotals, al ritme del corrent d'aire que entra per la porta entreoberta. I botigues d'espelmes, amb aparadors que n'estan plens de totes les mides, des dels ciris més primers fins als de més de metre i mig, semblants a columnes i decorats amb incrustacions coloristes de flors i fruits o amb relleus, també en color, de la Verge i l'Infant. Ni tan sols les farmàcies han canviat gaire amb els anys. Tot i que s'hi pot trobar Kleenex i totes les medecines modernes, s'hi han mantingut els armaris de marró fosc, fabricats i col·locats cent anys enrere i que formen un fons sobri per als pots i potets –decorats amb dissenys blaus i grocs i amb signes cabalístics–, que guarden qui sap quants remeis per guarir les malalties.

### El Museu Arqueològic

Encara que sigui poc convencional, els tres museus de Girona es troben situats en edificis ja existents. No s'ha construït res de nou per guardar-hi tots els tresors de la ciutat, sinó que s'ha fet ús, amb seny, de tot allò que ja existia, cosa perfectament normal en aquest



## Mary Hillgarth, la meva mare

La meva mare, Mary Hillgarth, va néixer amb el nom de Mary Gardner el 27 d'agost de 1896. Era la tercera filla de Herbert Gardner, Lord Burghclere, i de Winifred Herbert, la més gran de les filles del quart comte de Carnarvon (el fill del comte, l'oncle de Mary Hillgarth, va finançar l'expedició que va trobar la tomba de Tutankamon). Herbert Gardner (1845-1921) va ser membre del partit liberal al Parlament d'Anglaterra des de 1885 fins a 1895, i també va formar part de dos governs liberals. El 1895 va rebre el títol de primer baró Burghclere. Winifred Herbert va ser l'autora de valuoses biografies de diversos personatges de la història anglesa del segle XVII. Aquest ambient cultural de la seva família ajuda a explicar l'interès que Mary Gardner va mostrar per la història i la política.

La meva mare es va casar dues vegades. Després del segon casament, el 1929, amb Alan

Hillgarth, un oficial naval anglès retirat i novel·lista, els meus pares van marxar cap a Mallorca, on el 1932 compraren Son Torrella, prop de Santa Maria del Camí. La carrera d'Alan Hillgarth com a cònsol britànic a Palma durant la Guerra Civil ha estat recentment descrita per Josep Massot i Muntaner a *El Cònsol Alan Hillgarth i les Illes Balears (1936-1939)* (Montserrat, 1995). Alan Hillgarth va tornar el 1939 al servei actiu a l'Armada Britànica, i de 1939 fins a 1943 va ser-ne agregat a Madrid. Es va divorciar de la meua mare el 1947. Des d'aquesta data fins a la seva mort, el 23 de febrer de 1982, la meua mare va passar a Mallorca gran part del temps.

La meua mare valorava les seves qualitats intel·lectuals molt menys que no ho faria qualsevol que l'hagués conegut. Sempre estava desitjosa, fins i tot impacient, de fer feina d'algú altre en lloc de la seva. Era escriptora de gran nivell, però també es descoratjava amb facilitat. És per tots aquests motius que va deixar tan poca obra escrita, i que se n'hagi editat encara menys. El llibre sobre Catalunya, que malauradament mai no es va arribar a publicar, potser va ser el seu treball més reeixit com a escriptora i, tal com va dir, «l'únic llibre, de tots els que he escrit, pel qual tinc interès». Es basava en lectures acurades i llargs viatges.

El va començar a escriure el 1954. El mes de desembre d'aquell mateix any va arribar a Girona. Es va trobar, enmig d'un temps inesperadament fred, que a l'hotel on havia anat no hi havia aigua calenta ni servien cap àpat. Al seu diari consta: «Vaig pujar a la Catedral. El sol es ponía darrere els últims esperons dels Pirineus, i el cel era tot encès, magnífic. A dins, no s'hi veia res ja que no hi havia llum i, per tant, hom només era conscient d'alçada i d'amplada». Durant el mateix



*El Tapís de la Creació, al Museu de la Catedral.*

lloc que s'ha conservat gairebé intacte. El Museu Arqueològic, fora de les muralles, es troba a Sant Pere de Galligants, una de les esglésies romàniques més perfectes de tot Espanya. Per tant, els visitants s'adonen que estan fent dues coses alhora tot i que, tal i com el Sr. Palol remarcava a la Guia Artística, no es pot apreciar bé del tot ni l'església ni tot el que a dins es troba, ja que aquesta arquitectura tan impressionant no deixa que la gent es fixi en els fragments antics provinents de tota la província. On abans hi havia l'Altar Major ara hi ha un bonic Calvari romànic, Nostra Senyora de l'Esperança, que, asseguda sola i tranquil·la, amb les mans sobre els genolls, espera pacientment el naixement del seu Fill. L'antiga sagristia està dedicada a troballes d'Empúries, entre les quals destaca un sarcòfag del segle III molt elaborat i interessant. Diverses escenes pastorals envolten un bust de l'home per al qual es va fer, i una d'elles, un pastor amb una ovella sobre les espatlles, ha estat qualificada erròniament de cristiana. La collita de raïms i olives que hi ha al damunt fan pensar que el sarcòfag potser era en memòria d'un terratinent que estimava i cuidava molt els seus camps i ramats.

A Sant Pere també s'hi troba un petit claustre exquisit. Els capitells de les columnes paral·leles estan preciosament esculpits i, encara que són més antics, s'assemblen força als de Sant Cugat del Vallès. La varietat de l'escultura és extraordinària, fet característic

del segle XII. En un capitell, s'hi representa una escena tan encisadora com inusual del Nadal, amb el Nen embolcallat i vigilat pel bou i l'ase.

### El Museu de la Catedral

Claustre i museu es tornen a trobar a la Catedral. Aquí les Sales Capitulars guarden tots els objectes preciosos que componen el Museu de la Catedral. Destaca, com el tresor menys comú i més valuós, el Tapís de la Creació, de vermells i marrons apagats i que data del segle XI o principi del XII. El Pantocràtor regna al mig, en un cercle. En un costat, Adam, nu, anomena una atractiva col·lecció d'animals, perfectament ordenats, mentre que a l'altre costat Eva neix d'una de les costelles d'Adam. Les estacions i els mesos estan ordenats en divisions rectangulars, d'acord amb la iconografia romànica, i a les quatre cantonades s'hi troben els quatre rius del Paradís. Es tracta, doncs, d'una obra d'art impressionant i extraordinària, envoltada per una magnífica col·lecció de frontals brodats que daten des del segle XII al XV.

A la cambra següent hi ha el Tresor, una gran col·lecció de Creus de Processó; baguls i crucifixos esmaltats, platejats i de cristall, i la custòdia més antiga que es coneix (1430), especialment interessant per tal com les custòdies són una invenció catalana. També s'hi troben còpies de les famoses figures de dol –segle XV– de la tomba del





L'Argenteria, carrer de botiguers.

Bisbe Bernat de Pau, esculpides per Llorenç Mercadante de Bretanya (aquí es poden observar millor que no pas en la foscor de la Catedral, on la tomba es troba fixada a una paret).

Molt diferent de totes aquestes figures és la bonica estatueta de Pere el Cerimoniós feta en alabastre policromat pel gran Cascalls, molt admirat pel Rei, que li encomanà sovint les obres de les tombes reials de Poblet. Aquesta petita figura que representa un monarca altiu, coronat i vestit amb una túnica i una capa curta, es va creure, durant molt temps, que es tractava de Carlemany. Girona sempre ha guardat un profund sentiment d'admiració cap a l'Emperador que, segons alguns historiadors antics, va fer fora els Sarraïns de la ciutat el 801. De fet, però, el conqueridor va ser el seu fill, Lluís el Piadós, però era tan estesa la creença que el Bisbe Arnaldo de Montrodon (1345) va santificar l'Emperador, i fins i tot va instituir una festa en honor seu, en la qual es predicava un sermó especial, tot i que anys més tard va ser suprimida pel Vaticà.

### El Museu Diocesà

El tercer museu es troba en una casa magnífica, llar de la família Carles fins poc abans de començar la Guerra Civil. Aquest petit palau està just al costat de l'Ajuntament i va ser transformat en el Museu Diocesà pel Bisbe a qui la família va llegar la casa.

Hi ha alguna cosa estranyament adient en el fet de conservar dins d'aquest ambient de Girona aquestes gerres gregues, fragments de frescos, crucifixos romànics i pintures medievals que s'haurien de guardar en una casa particular més que en un museu modern, fred i impersonal (encara que, potser, més ben il·luminat). Es conserva la sensació de presència diària en els grans salons, sensació que es fa més evident encara en la cambra de fi de segle conservada com si fos un museu dins un altre museu i que està dedicada a la mateixa família Carles. Aquest petit saló manté els mobles de la família; les calaixeres i els meravellosos escriptoris adornats de marqueteria; una fotografia ampliada dels amos; els retalls i petits objectes que s'estimaven; el barret de cardenal del seu director espiritual; retrats del seu fill i, el que segurament era la possessió més preuada, el llit on va dormir Sant Joan Bosco.

Els conservadors mantenen viu el record de l'últim membre de la família Carles que va viure a Girona. Són un germà i una germana que havien ajudat la gent gran i que en parlen amb il·lusió. Mostren, amb ganes, el camí del jardí que els portava directament a la seva llotja privada del Teatre Municipal; un costum molt maco que havia perdurat, segurament, durant generacions i generacions. El jardí és un altre exemple de les misterioses terrasses gironines: enlairat sobre el carrer, ple d'arbres i flors; encara que, com deia la

mes, vàrem anar, ella i jo, a visitar Empúries. Va anotar: «Els pendents verds amb restes escampades d'antigues ciutats, civilització sobre civilització i tot en runes... Un vent espantós va tornar el cel de color vermell fosc i els turons, una bonica línia llarga que contrastava amb el cel, de color lila». El vuit de desembre, a Girona: «Mentre pujàvem a la Catedral, ens hem trobat amb una processó d'Autoritats de copalta, precedides per un parell d'immensos Gegants de Carnaval. Aquests últims es van quedar a la plaça juntament amb uns quants acompanyants vestits de color groc canari».

Després de molts altres viatges arreu de Catalunya, la meva mare va tonar a Girona el 1962. Durant deu anys, va treballar en el llibre sempre que va poder, i el 1965 el va enviar a un editor anglès. Un cop va ser refusat, no es va veure amb cor d'enviar-lo a cap altra editorial. El seu llibre posterior, sobre cuina espanyola i publicat el 1970, encara és un dels millors en aquesta matèria. Més tard va traduir del català la *Crònica* de Pere III, que l'any 1980 va aparèixer a Toronto, amb introducció i notes fetes per mi (la introducció ha estat traduïda al català a *Llengua i Literatura* 5 (1992-93)). Mentrestant, la meva mare considerava la idea de refer el seu llibre sobre Catalunya, però es va decidir finalment a escriure memòries d'infantesa (impreses només per a cercles privats). Tot i que el llibre sobre Catalunya mai no es va arribar a publicar, no li van saber greu tots els anys que hi havia dedicat. Tal com em va dir una vegada: «M'estimo Catalunya com estimo la meua pàtria. I Mallorca també, l'estimo tant com les altres».

J.N. Hillgarth

Senior Fellow del Pontifical Institute of Mediaeval Studies.  
Professor emèrit del Centre for Medieval Studies de la Universitat de Toronto.



Una botiga de la Rambla.

germana del conservador d'una manera molt sentida, no estava gaire ben cuidat. Ella, la germana del conservador, era el típic exemple, gairebé extingit, de criada, una dama de companyia que treballava més per amor que no pas per diners i que rebia a canvi amistat i confiança. Canviarà l'ambient del museu quan es jubilin? El Museu Diocesà es convertirà en una altra simple col·lecció d'art, poc visitada i vigilada per un home avorrit i vestit d'uniforme?

A la sala romànica es troben restes dels frescos de Bellcaire i Pedrinyà, tots dos datats del segle XII. El Mestre de Pedrinyà atacava els temes amb una ingenuïtat atractiva. En el pessebre, la Mare de Déu està estirada en un llit, semblant a un matalàs, mentre que l'Infant es recolza en el bou i l'ase. Aquestes dues obres, amb draperies complicades i la superposició de les línies sobre el color, han estat comparades amb els frescos de Santa Maria de Barberà, prop de Barcelona. Al llarg del petit absis, reconstruït, es troba el travesser, rar i amb renom, que va formar part del baldaquí de Cruïlles. S'hi pot veure una processó de monjos sortint d'una església, processó tancada per la impressionant figura de l'Abat, de cara immensa i on s'hi barregen generositat i una estricta dignitat.

#### El retaule de Lluís Borrassà

Entre les pintures destaca el retaule de Martorell i un altre de Lluís Borrassà,

un pintor local que va créixer a Girona i va aprendre la professió del seu pare, que va pintar retaules per a diverses esglésies de la zona però que no va adquirir gaire prestigi. Lluís, però, es va convertir en un dels pintors més originals del segle XIV i es poden trobar testimonis de la seva obra en molts llocs arreu del Principat. Mantenia contactes, sens dubte, amb el Duc de Girona, que va viure a la ciutat fins que el 1387 va succeir el seu pare, Pere el Cerimoniós, i va esdevenir el rei Joan I. El príncep admirava qualsevol forma d'art i era amic i corresponsal del famós Duc de Berry, amb qui intercanviava manuscrits i miniatures. Amb gairebé tota certesa es pot afirmar que la petita cort del Duc de Girona era un centre cordial de civilització en aquesta ciutat emmurallada amb una catedral romànica que s'estava substituint per l'arquitectura novedosa i apassionant de Bofill. L'esposa de Joan I, Violant de Bar, era cosina del Rei de França, fet que va provocar que el matrimoni seguís les modes franceses. El Duc va instituir els Jocs Florals, uns recitals de poesia on s'atorgaven premis i que seguia el model dels Jocs Poètics de Toulouse. Igualment, va ordenar que es teixissin tapissos a Brabant i, en el moment en què els pintors flamencs començaven a deixar astorat mig món amb els seus magnífics colors i els seus detalls meticulosos, va presentar nombroses pintures d'aquests mestres a diferents catedrals catalanes. Sens dubte, a través de les oportunitats que



El carrer de la Força.

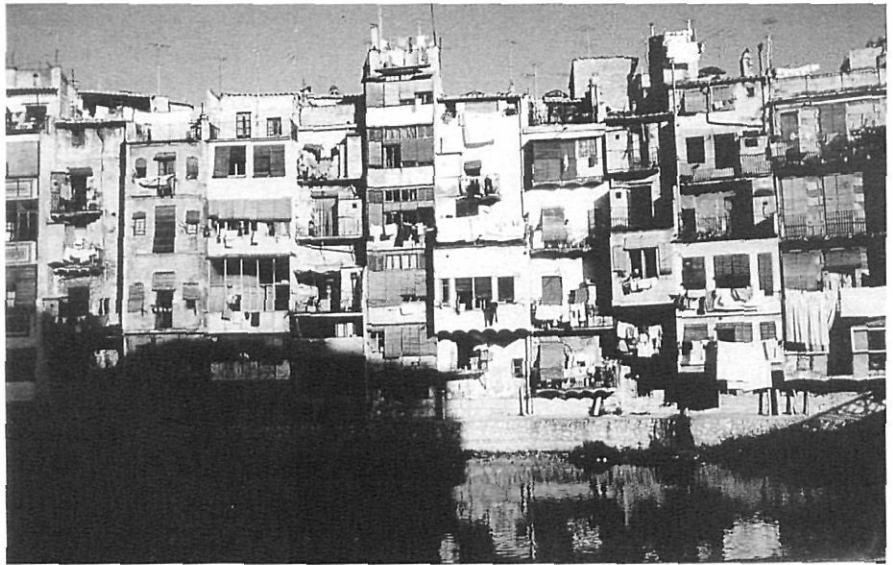
tenia per estudiar aquesta nova forma d'art, Borrassà va poder adoptar i adquirir aquest nou estil de pintura, ja que es tractava d'un artista d'una marcada individualitat i que va exercir gran influència sobre els seus contemporanis i successors, el més brillant dels quals va ser Bernat Martorell.

El retaule de Sant Miquel elaborat per Borrassà (1416) que es troba al Museu Diocesà és una de les seves darreres obres, pintada força anys més tard que les de Terrassa i Vilafranca del Penedès i que, probablement, va ser feta en gran part pels seus ajudants. S'hi pot apreciar, però, el seu amor cap a la violència en l'escena de la batalla de Sant Miquel amb l'Anticrist, on Lucifer no és representat per un àngel caigut o per un dels dimonis de Borrassà, sinó per un home qualsevol amb una cara que denota desil·lusió i desesperació. D'altra banda, l'Arcàngel és bell i persegueix l'enemic a través d'un cel ennuvolat, les ales multicolors al vent, i alçada la seva gran espasa. Segons Lozoya, es tracta del primer intent d'un artista espanyol per representar el moviment. Es fa palès que a Borrassà li agradava pintar la gent que guaitava aquest triomf èpic des del terra volcànic; els trets escorçats i desdibuixats mostren tots i cada un dels graus de terror, d'astorament i estupefacció.

Els diferents taulers del retaule són de qualitats desiguals. Amb tota certesa, la figura de Sant Miquel sospesant les ànimes no pot pertànyer a Borrassà.



La pujada de Sant Domènec.



Les cases de l'Onyar.

No es tracta d'un Arcàngel conqueridor, sinó d'un ésser grassonet de cara plàcida i rodona, tan poc commogut com ho estaria un venedor a l'hora de pesar mig quilo de carn. D'altra banda, entre la massa d'ànimes sí que hom pot trobar els famosos i preferits dimonis de Borrassà, més horripilants que mai, frustrats i furiosos mentre veuen com els àngels treuen amb fermesa les ànimes, caiguin de les seves brutes grapes o de la boca oberta del Purgatori.

### El retaule de Bernat Martorell

El gran retaule de Sant Pere (1437), de Martorell, va ser encarregat per Bernat de Corbera, que, juntament amb la seva esposa i el seu fill, apareix agenollat sobre els graons enrajolats que porten al tron de l'Apòstol. Per a aquests excel·lents retrats, tota la família vestia els seus millors vestits. L'artista els va pintar amb la nova apreciació de materials i de les modes canviants, i fins i tot el castor pelut del fill està pintat fins al més mínim detall, digne d'un miniaturista. Martorell havia treballat, segurament, a l'estudi de Borrassà, però els seus colors són més vius i més subtils que els dels seu mestre i el tractament de les draperies és molt més realista. Cada un dels sants de la predel·la és un retrat fet amb un interès psicològic, i amb una tècnica molt acurada; els esbossos en brut fets en carbonet a la part posterior del retaule fan de tes-

timoni d'aquest interès i d'aquesta feina. Tal i com va fer Borrassà, que va unir el seu talent amb els nous mètodes de l'escola flamenca, Martorell va copsar l'estil de l'escola italiana i el va transformar en un de propi, amb la característica duresa catalana i l'originalitat que absorbeix els nous pensaments dels mestres estrangers però sense copiar-los fil per randa, sense afegir-hi res.

### Els retaules de Pere Mates

En el Museu també hi ha pintures que daten del Renaixement, amb la seva pròpia fascinació. S'hi troben, per exemple, els retaules de S'Agaró i Montagut, d'un pintor gironí anomenat Pere Mates. El professor Post el va batejar amb el nom una mica matusser d'«El Monogramista català» a causa d'un monograma, TMAS, que apareix en un pendó portat per un apòstol d'una pintura, encara que en el retaule de Montagut s'aprecia en l'alabarda d'un soldat en l'escena de la Crucifixió.

El retaule representa dotze fets de la vida de Sant Pere, diversos dels quals són força curiosos. Es fa palès que el Monogramista era un home que prenia un punt de vista molt personal a l'hora de narrar llegendes, sense deixar-se influenciar ni per l'exactitud de la història ni per les interpretacions convencionals. És per aquesta raó que es pot apreciar com Ananies ofereix diners no tan sols a Sant Pere sinó que

també a Sant pau, que el denuncia a causa de les seves mentides. En el retaule de S'Agaró es torna a donar una altra versió que difereix dels textos escrits: Adam i Eva apareixen amb cinturons fets de fulla de parra quan passen tranquil·lament per l'Edèn.

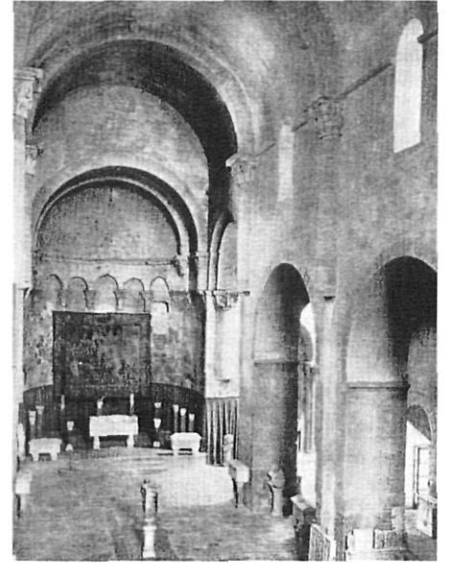
També s'hi troben tres figures de Sant Pere acompanyat per Simó el Mag. En una d'elles, Sant Pere exposa Simó davant de Neró, que, assegut en unes elegants voltes de pilars, amb una llarga barba, un turbant immens i una túnica àrab, es podria confondre per un califa moro. De les darreres escenes del retaule, cal destacar-ne una per la seva qualitat: Sant Pere figura rere la reixa de la seva cel·la mentre els guardians convertits, Processus i Martinianus, s'agenollen davant d'ell al carrer i un altre guardià —una figura colpidora que vesteix mitges, gipó i un barret pla de l'època— obre la porta.

L'estil del Monogramista és més simple que no pas el del Mestre de Sant Feliu, del qual es pot trobar un retaule en una altra sala del museu. No hi ha tanta gent en els seus quadres i l'arquitectura no està tan treballada. Deixa de banda els fons daurats i, com s'aprecia a través de la finestra gòtica en l'escena del Nadal del retaule de S'Agaró, utilitza vistes de paisatges. El professor Post creia que es tractava d'un personatge menys cosmopolita que els seus contemporanis, «...però l'avantatge d'aquest provincialisme relatiu rau en una major frescor i en una tendència





El Museu Diocesà, a Casa Carles.



El Museu Arqueològic, a Sant Pere de Galligants.

més perceptible a traduir la seva temàtica als vius models espanyols col·loquials de la narrativa sacra».

### Sant Pere de Galligants

Tot i el gran nombre d'esglésies que hi ha a Girona, dues de les més importants es troben fora de les muralles: Sant Feliu i Sant Pere de Galligants, l'església més destacable, potser, de tot Girona. La consagració va tenir lloc l'any 1030 i és possible que la portalada amb columnes dati d'aquesta època (l'absis, de capitells esculpits i formant arcs, és de data posterior), tot i que l'església no es va acabar fins al segle XII. Les decoracions fetes amb fulles i bandes entrelaçades recorden l'Altar i el seient del Bisbe de la Catedral. El sentit dels lleons i els detalls iconogràfics que es troben, esculpits molt exquisidament, en els capitells —i dels quals també hi ha exemples a l'església de Porqueres— s'ha perdut a través dels segles.

Prop de Sant Pere hi ha la petita capella de Sant Nicolau. Segurament es tractava d'una capella baptismal o, potser, d'una parròquia on es deia missa per a la gent dels pobles i, així, no es desorbava els monjos de Sant Pere. L'arcaisme de l'arquitectura i la petitesa de l'absis i de les finestres donen l'aparença i l'atractiu d'un edifici primitiu. El conservador del Museu Arqueològic en guarda la clau, ja que Sant Nicolau avui en dia està buit i tancat.

### Sant Feliu

Sant Feliu és un bon exemple d'església fortificada, on encara es pot trobar la galeria sobre la porta sud. Els fonaments i la base de l'església són romànics, però també hi ha diversos afegiments gòtics. Originalment, l'edifici tenia un magnífic campanar acabat en punta, que va ésser escapat per un llamp l'any 1526. No es gaire fàcil veure campanars punxeguts a Espanya, ja que es traca d'una forma arquitectònica provinent del nord, i és possible que aquest sigui obra del mestre de Picardia, Pere de Sant Johan.

La via romana passava prop de l'església actual i, com era de costum, al costat s'enterraven els morts de la ciutat. És potser per aquest motiu que es van extreure alguns sarcòfags de qualitat del vell cementiri on eren i es van introduir a les parets de l'església, a totes dues bandes de l'Altar Major. Gairebé tots són sarcòfags cristians, a excepció de l'esculpit amb la magnífica representació d'una caça de lleó, i el de la Violació de Proserpina. Però, de totes maneres, cal destacar-ne els cristians, ja que en dos d'ells s'hi representen temàtiques no gaire corrents. En la part del cor on hi ha l'Evangeli, sobre l'escena de la caça del lleó, s'explica la història de Susanna, dempeus entre dos arbres mentre els ancians odiosos la miren de reüll. La història es narra de dreta a esquerra i acaba amb Susanna agenollada davant Daniel, que, assegut en un

tron episcopal, li toca el cap en senyal de benedicció. Un altre sarcòfag, on s'hi veuen unes quantes vivències de Crist, té per final un tema apòcrif, molt poc usual, amb el lleó i el drac aixafats sota els peus de Nostre Senyor.

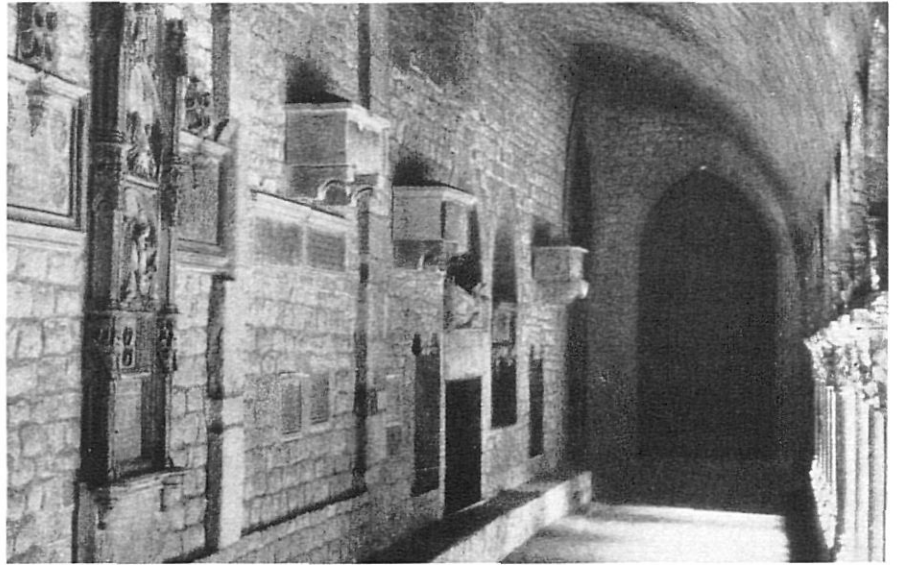
És possible que Sant Feliu es construís en aquest indret perquè es van descobrir al cementiri els cossos de Sant Narcís, antic bisbe de Girona, i del seu diaca Feliu, tots dos màrtirs. Les seves relíquies es van transportar a l'església i, gradualment, es va enriquir la tomba del Sant. Potser la decisió per part de Pere III de fortificar l'església es va prendre tant per protegir aquest lloc sagrat com per protegir un edifici que era vulnerable, ja que quedava fora de les muralles.

És impossible romandre ignorant del perquè de la situació de la ciutat, i, des del moment en què les muralles sobresurten i es puja a Gironella, hom es pot adonar de la força de la situació de la ciutat. És per aquesta posició, i pel coratge amb què els gironins l'han defensat, que Girona ha sobreviscut tants setges. Durant segles ha hagut de sofrir els atacs dels exèrcits invasors, i, en el primer intent enèrgic per deslliurar Catalunya dels àrabs, el fill de Carlemany, Lluís el Piadós, mai no hauria aconseguit prendre la ciutat si els cristians que hi vivien no s'haguessin rebel·lat contra els seus governants.

Sant Feliu va tenir un paper destacat en un altre setge important. A final del segle XIII, Felip III de França



La façana inacabada de la Catedral.



El claustre de la Catedral.

va entrar i avançar tan ràpid per Catalunya que tan sols la tossuda resistència de Girona va aturar la invasió. Finalment, però, Girona va capitular i els pocs defensors que quedaven amb vida, un cos ben petit, van desfilar davant del gran i silenciós exèrcit francès. Tot i així, aquest èxit no va durar gaire; les tropes guanyadores van patir una malaltia que va provocar morts i una retirada de Catalunya ràpida i desorganitzada. Segons els gironins, va ser el seu patró, Sant Narcís, qui va derrotar els francesos. Richard Ford conta, en una curiosa explicació del fet, que un estrany eixam de mosques els va atacar quan començaven a saquejar el sepulcre platejat. Eren les *mosques de Sant Narcís* (descrites per un escriptor com «mig verdes, mig blaves i amb una ratlla vermella a l'esquena»), van ser elles qui van vèncer tot l'exèrcit. Evidentment, doncs, els ciutadans de Girona conserven una gran estima per Sant Narcís.

Però en un setge, un d'especialment llarg i amarg, no es va demanar, ni rebre, aquesta ajuda. Ferran, que anys més tard va esdevenir el famós *Rei Catòlic*, i la seva mare, poc popular però plena de coratge, van ser assetjats per súbdits rebels. Durant aquesta guerra llarga i cruel, Girona es va convertir en una fortalesa vital. Tot es devia a la intransigència del vell rei Joan II, i a l'obstinada determinació del poble català a mantenir els seus drets. La ciutat defensava el

monarca, i també ho feia el Bisbe Margarit, que va donar suport a la Reina i al jove príncep fins al final, quan els rebels, esgotats per la guerra civil, van rendir-se.

#### El claustre de la Catedral

Per a aquell que se senti atret per la complicada iconografia dels capitells medievals, el claustre espèndid de la Catedral és particularment fascinant. La construcció va durar força temps i, a causa de la pobra qualitat de la pedra —molt inferior a l'excel·lent marbre dels Pirineus del qual disposaven els escultors del Rosselló—, molts detalls s'han esborrat en gran part o totalment, però en queden prou restes per mostrar que els eclesiàstics del segle XII utilitzaven la decoració que es permetia com una altra forma d'ensenyament. El claustre gòtic es dedicava als dissenys de bellesa intrincada, que depenien de la imaginació dels pedrers. Ben al contrari, l'estil romànic mai no va oblidar que el claustre era un lloc de recreació per als monjos i, per tant, calia que els seus ulls s'edificuessin amb escultures de natura instructiva o inspiradora. Però, fins i tot així, l'escultor sovint utilitzava temes curiosos, que han desconcertat els arqueòlegs moderns i han fet que busquessin símbols on, potser, només hi havia simple decoració. També hi ha, en el claustre de la Catedral, un seguit d'escultures inspirades en l'Antic Tes-

tament. La dramàtica història de Samsó era una temàtica perfecta per a la il·lustració, i també s'hi troben escenes tant de la Creació com de la vida de Nostre Senyor. En d'altres capitells es fa evident que les idees s'extreien d'antigues tradicions i de llocs remots. Els claustres constitueixen, doncs, un recordatori de la varietat de fonts que formaven part de l'herència artística, mare dels artesans catalans, i que es devia a la posició geogràfica de Catalunya i al comerç marítim.

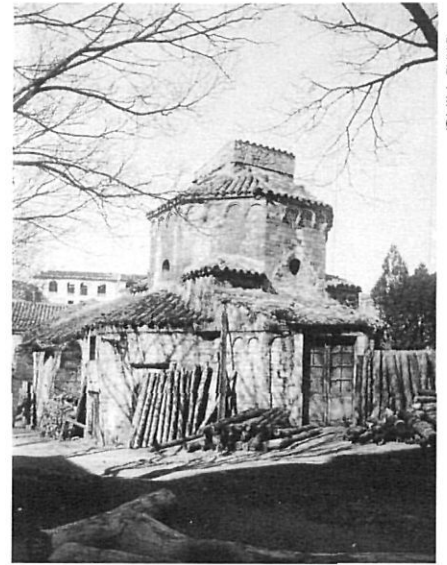
Pot semblar normal que les túniques i les capes de les figures siguin d'estil siríac —de fet, la història bíblica prové d'Orient—, però en una època en què tots i cada un dels artistes vestien els sants i apòstols amb indumentària contemporània, la presència de roba siríaca reflecteix més un costum que no pas la imaginació dels pedrers. I no només la manera de vestir era oriental, sinó que els pentinats i barbes són arriassats simètricament, seguint els canons de l'estil bizantí.

Un dels capitells més destacables és el que representa una sirena, figura introduïda a l'art espanyol pels grecs, que, d'altra banda, l'havien extret de la tradició egípcia. ¿Hi apareix, doncs, gràcies a Empúries, que havia arribat a ser, segles enrere, un port pròsper? I aquest magnífic claustre deu la seva magnificència no només a Grècia, Síria i Egipte, sinó també a Pèrsia. Els escultors, potser, es van inspirar en material teixit per fer esculpir les figu-





*L'absis de la Catedral, cobert amb una teulada.*



UNAL - A1AG

*Magatzem de fustes a Sant Pere de Galligants.*

res a cavall i el paó. Aquest ocell, usat sovint en el romànic, era a l'Índia un símbol d'amor i, a la llarga, gràcies a «la seva carn incorruptible», va arribar a representar la immortalitat en les escultures i els frescos cristians.

El senyor Cid Prieto, autor d'un interessant monogràfic sobre el Claustre, suggereix que els monstres malcarats i horribles, meitat home meitat bèstia, que es troben sovint en capitells i planes reveladores i que recorden l'escultura assíria, provenen de dibuixos fets per monjos de la Mesopotàmia, que, per la seva banda, s'inspiren en civilitzacions encara més antigues.

De les nombroses diferents invasions, tant d'homes com de pensament, va emergir una gran i rica confusió, fruit de la barreja de moltes fonts, fragments de cultures estrangeres que arribaven en els carregaments dels vaixells mercants i que estimulaven la imaginació dels pedrers o dels monjos. L'*scriptorium* es va convertir en una notable influència en l'escultura. Existeix la tendència, ja que se'n guarden pocs –sigui en museus o en grans col·leccions privades–, a oblidar que manuscrits d'una bellesa gairebé increïble eren d'ús quotidià en abadies riques i cors de catedral, i que, consultats sovint per artistes i artesans, van esdevenir part integral del seu repertori.

El claustre de la Catedral de Girona és de forma irregular: segueix en un costat la línia dibuixada per les muralles de la ciutat, mentre que l'anomenada

Torre de Carlemany, magnífica, domina el conjunt. Aquesta torre, ideada originàriament per ser campanar, està formada per un seguit d'arcades cegues d'estil llombard, molt comú en la Catalunya del segle XII, i, juntament amb el Claustre –començat el 1019–, és la part més vella de la Catedral. L'edifici romànic aviat es va quedar massa petit per servir de catedral d'aquesta població creixent. Ja l'any 1069, el Bisbe va vendre Sant Daniel, un petit monestir als afores de la ciutat, per tal d'aconseguir diners i poder reparar les goteres del sostre, que molestaven els canonges.

A mesura que passaven els anys, es proposaven més i més plànols a les autoritats competents per fer ampliacions i, finalment, per construir una nova catedral. Bofill va donar l'«atrevit» suggeriment d'una única nau molt ampla, deixant de banda el típic model de tres naus. El projecte va ser refusat per ser massa perillós. Finalment, però, una conferència de mestres constructors de les diferents ciutats episcopals de Catalunya i el Rosselló va aprovar el disseny, arriscat i original, de Bofill. L'obra es va iniciar a començament del segle XV.

Sobre la porta que condueix del claustre a l'interior de la Catedral, hi ha una bonica figura asseguda de Nostra Senyora de Gràcia, atribuïda a Bartomeu i que, és cert, manté una gran semblança amb la coneguda estàtua sobre la porta oest de Tarragona. Durant el segle XIV, l'escola d'escul-

tura de Girona tenia prou renom; Jaume de Faveran va seguir les passes de Bartomeu i va esculpir la tomba de Guillem de Vilamarí. Pot ser que el gran Cascalls, amb la seva estatueta de Pere el Cerimoniós en el Museu de la Catedral, hi estudiés, i que l'elegant tomba de Leonora de Cabrera que es troba en el claustre fos obra seva, així com la magnífica figura del Crist a l'església de Sant Feliu.

També es troben a la Catedral les tombes de Ramon Berenguer II, Comte de Barcelona, i la seva esposa, Mahalda. Damunt de la porta de Sant Miquel que condueix a la capella de l'Esperança o del Sant Sagrament, en una de les fines columnes gòtiques, hi ha un falcó. Es tracta d'una petita figura del segle XVIII, molt poc corrent, que en va substituir una altra de fusta i que commemora una llegenda. Quan Ramon Berenguer estava caçant, el seu germà bessó, Berenguer Ramon, el va capturar, assassinar i el va llençar en un estanyol d'Hostalric. El falcó va esperar dalt d'un arbre l'arribada del sèquit del Comte, que venia a la recerca del seu senyor, i el va guiar cap on es trobava el cadàver. Es conta que l'ocell va seguir el cos de Ramon Berenguer fins a la Catedral, on va morir de pena.

Mary Hillgarth

Traducció de l'anglès de Ricard Viñas i de Puig, revisada per David Butterfield.