

## El Mas Pla de Llofriú

Santi Massaguer

Fotos: Jordi S. Carrera

**L'**

estructura actual del Mas Pla data de mitjan segle passat. En aquells anys es va construir una nova masia adossada al petit casolot que hi havia des de temps immemorial. «L'arxiu parroquial de Llofriú s'inicià després del Concili de Trento, i el que fou rector de la parròquia em digué una vegada que, des del començament de l'arxiu, hi ha constància de la presència al Mas Pla de la meua família». Una de les reformes importants es va fer després de la guerra, i la darrera, que ha representat un canvi radical, es realitzà una vegada Pla va ser mort.

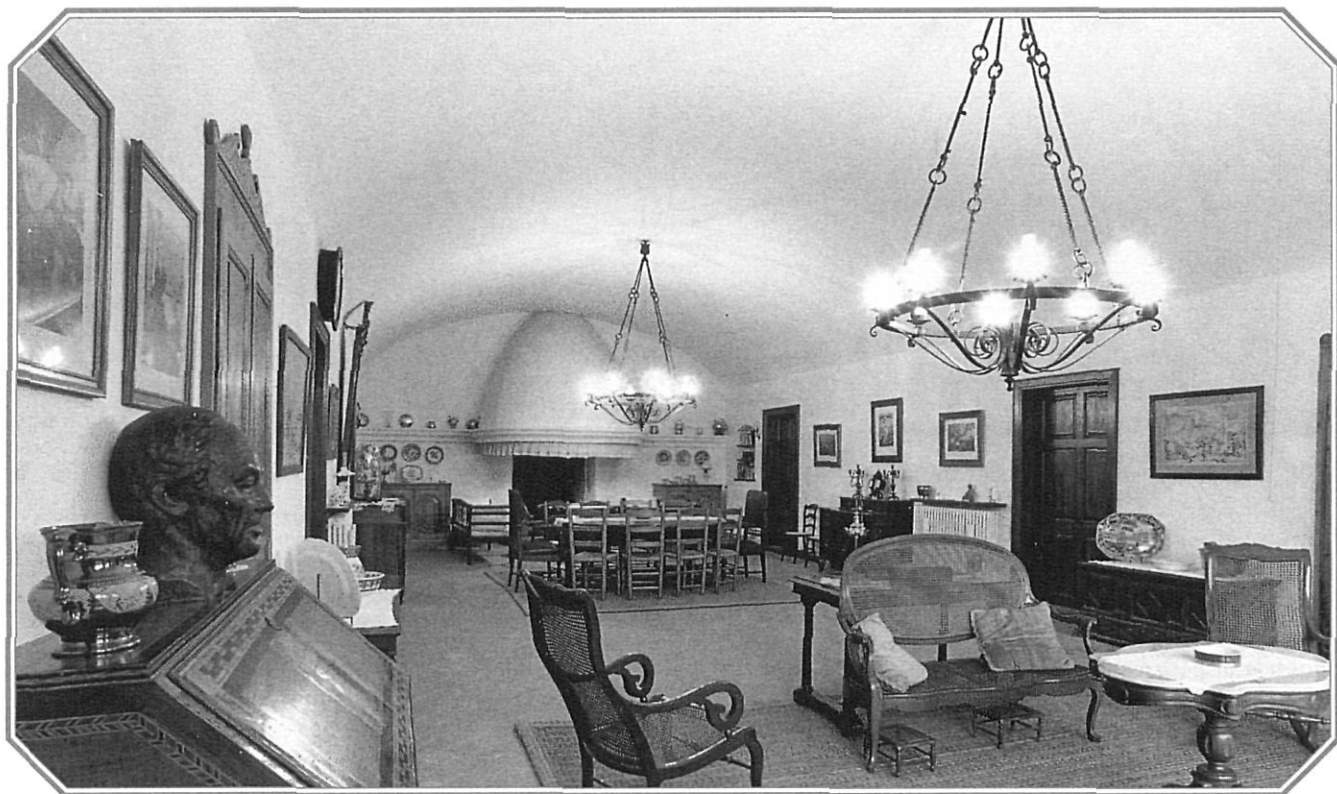
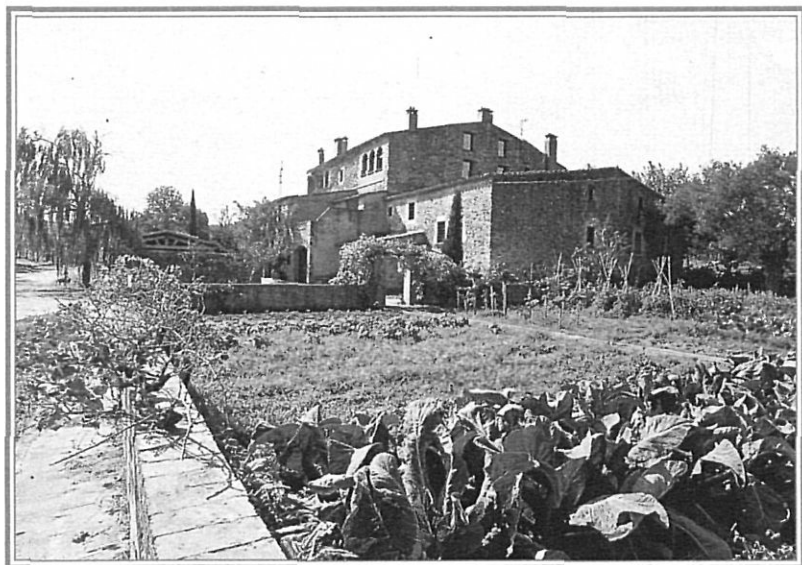
Els masovers que ara menen el mas són un fill i la nora de Narcís Cebrià, un pagès de la Tallada que va casar-se a Palafrugell i anà a servir al mas del senyor Tonet, pare de Josep Pla. En Siset i la seva dona van tenir cura «del senyor Josep» durant la seva llarga estada al mas una vegada decidí el seu exili voluntari a Llofriú.

El mas és actualment propietat del nebot de Pla, Frank Keerl Pla, fill de la seva germana Maria, que es maridà amb

un comerciant alemany afincat a Barcelona que parlava perfectament el català.

L'habitatge ja pertanyia a la família Pla més enllà dels documents històrics que en donen alguna prova. Els avantpassats de l'escriptor eren pagesos, i vivien sobretot del conreu de la vinya. Antoni Pla Vilar, pare de l'escriptor, heretà el mas del seu pare, Josep Pla Fàbregas, veí de Llofriú i pagès de professió, que va morir fulminat per un llamp quan presenciava una tempesta des d'una finestra del casolot. La seva esposa, Maria Vilar, va abandonar la vida al mas i es refugià en una casa desmantellada de Palafrugell amb els seus tres fills. L'hereu dels tres germans va ser Antoni Pla, que també va instituir com a hereu universal Josep Pla i deixà la seva esposa Maria Casadevall Llach usufructuària de la casa pairal. «Al Mas Pla hi ha el costum, molt antic, d'utilitzar els noms de Sant Antoni i Sant Josep com a patronímics dels hereus que s'hi van succeint. Així, jo em dic Josep. El meu pare Antoni. El meu avi es digué Josep. El meu besavi Antoni. El

# CASES AMB PROTAGONISTA



rebesavi Josep. Etcètera. Si jo tinc un fill mascle, i compleixo amb la tradició, s'haurà de dir Antoni necessàriament». El pare de Josep Pla morí el 1944 i la seva mare vint-i-un anys més tard. El fill primogènit, Josep, es va convertir doncs en propietari de ple dret del mas el 1965. La clàusula imposada pel seu pare obligava a traspasar-lo correlativament als seus germans si a la seva mort no deixava descendència. De Josep passà al seu germà Pere, que tampoc tenia fills, i molt poc temps després a Maria, mare del propietari actual. Pere va morir el 21 de maig, un mes escàs després del seu germà. Malgrat les previsions del senyor Tonel per mantenir la nissaga Pla, finalment la branca familiar que en disposarà tindrà cognom alemany.

Quan Pla tenia vint-i-un anys, el 1918, la masia fou hipotecada per Antoni Pla, per set mil pessetes. El prestador que va deixar-li els diners, per a dos anys i a un sis per cent d'interès, va ser Narcís Marull Solà, de Palafrugell. La finca va ser valorada en aquella època en setze mil pessetes. L'emprestit no fou cancel·lat registralment fins al 1945, després de la mort del titular.

A les terres que volten el Mas, situades al paratge conegut com el Pla de Llofriu, hi predominen els camps de conreu i les alzines sureres. «La casa està admirablement col·locada sobre el paisatge. Els homes que la construïren formaven part de l'anònim més gloriós. S'adonaven, però, del pes, de les formes, de l'esperit de la realitat circumdant. Un bon gust instintiu, nas-



cut de la seva innata humilitat, eliminà de la seva visió de les coses tot exabrupte presumtuós, tota vel·leïtat de singularització». L'extensió total de la propietat ratlla les setze hectàrees. Es troba situada entre la carretera de Morena i la de la Fanga, que l'envolten literalment per tres costats. «És un mas que, si no plou en els moments precisos, és de molt mal borràs. El clima del país és diabòlic i fantàstic, de manera que l'única cosa que té assegurada aquesta petita propietat és una pobresa decent i normalitzada –pobresa que sistematitzà amb molt bon sentit l'àvia Marieta, componejant d'una manera admirable el seu sentit de l'estalvi– i una cuina popular prou apreciable».

De les dues cases que formen el mas, la més antiga data de l'època dels remences, a les albrors del segle XV. La nova,

molt més voluminosa i senyorial, devia ser edificada a mitjan segle passat. Aquesta darrera construcció va aixecar-se al cantó de migdia de la vella casa pairal, i la seva façana principal està orientada en aquesta mateixa direcció. Les dues cases estan comunicades. L'enorme edifici es troba dividit en planta baixa i dues plantes superiors. L'habitatge principal de cada nivell es troba al bell mig de la masia, en sentit nord-sud. A cada banda hi ha les habitacions i els serveis. Les obertures importants són al davant, mirant al sol de migdia. La majoria de finestres tenen el punt rodó i formen, amb una immensa heura que cobreix la façana, un equilibri sublim de vegetació i pedra treballada. «Perfectament acarada al sud, la baluerna té uns baixos i dos pisos. Al voltant de l'entrada de



la casa hi viuen els masovers. El primer pis l'ocupa el propietari, el segon pis és una repetició exacte del de sota: hi ha una gran sala i les habitacions adjacents».

El mas, tal com és ara, ofereix un aspecte ben diferent del que presentava en l'època en què el prosista hi era arrecerat, i tant en la concepció com en l'ús està molt distanciat de quan Josep Pla era adolescent, tot i que encara s'hi mantenen uns coberts amb les vaques. «Cap al tard he anat al mas. A l'era batiem amb les eugues. El sol ha torrat la gent. Sobre aquest color, que torna fantasmal el blanc dels ulls, la pols, el boll i la suor els han posat com una crosta de color d'argila que esdevé d'un color d'ala de mosca a mesura que la llum de

la tarda es va afeblint». La reforma d'aquests últims anys ha estat molt significativa. La masia és una residència de luxe, tot i que es conserven la distribució i els espais vitals que Josep Pla feia servir. La campana de la llar que presideix l'habitació principal segueix al seu lloc, neta i endreçada, tot recordant als estadants i a qui visita el mas quin és l'indret més emblemàtic del casal. «En aquesta sala de la casa, que és gran i esgavellada, hi ha cadires, balancins, poltrones, dos canapès, dos sofàs, etc. A la sala hi ha, a més a més, una gran estora d'espart que en cobreix tot el terra». Els mobles corresponen a l'època de la construcció; això sí, ben restaurats i de bona qualitat. L'aire tronadet que s'hi respirava mentre

Pla va ser a la casa ha donat pas al bon gust i una rigorosa decoració feta per una mà professional. «En algunes cases de pagès, en algunes cases velles, admirables, de pedra daurada, que havien arribat a l'os de l'indigència, s'hi troben avui algunes comoditats, s'hi observa un petit canvi en l'esperit».

Pla va viure ininterrompudament al mas del 1947 fins a la seva mort, llevat dels dies que n'era fora per viatges o estades generalment de curta durada. A partir d'aquell any el Mas Pla es va convertir a poc a poc en el *sancta sanctorum* del món pla-

nià. L'escriptor es va vestir de propietari rural i va tenir cura de vendre aquesta imatge de «rústic sofisticat per la cultura». Va entabonar molta gent volent-se fer passar per un pur camperol, murri i desvetllat, això sí, però més preocupat per les tasques agràries que per la literatura i la marxa del país. Diu Joan Fuster en el llarg pròleg d'*El quadern gris*: «Pla és un "pagès". El combinat de bon sentit, empirisme i sornegueria que els homes de ciutat envasen en l'estampa del pagès té la seva versió literària en Josep Pla. L'escriptor s'agrada d'aquesta visió camperola, i ell és el primer a fer-la veure

o a simular-la com una genealogia. El Pla pagès té una autenticitat clara, i es diria que una mena de saviesa ancestral, heretada o apresada, regeix la seva ploma».

A través de la talaia privilegiada del mas, Pla observava constantment el paisatge i els fenòmens meteorològics. Hi tenia una veritable obsessió. Havia de saber, en tot moment, quin temps feia o de quina banda bufava el vent: «Ni en la meua infantesa, ni en aquest enorme grapat d'anys, no vaig fixar-me mai en el clima. D'ençà del meu retorn definitiu —una quarantena d'anys— m'he decantat més a observar-lo. He escrit molts papers sobre el clima de l'Empordà. Havent viscut sempre en una casa a quatre vents —el Mas Pla de Llofriu— no he tingut cap obstacle a mirar-lo». Pla assegura en molts passatges dels seus llibres que és precisament sobre l'Empordanet on es produeix el xoc continuat dels vents del sud i del nord, un camp de lluita i d'experimentació que acaba guanyant un o altre, tot projectant sobre el territori la seva influència.

Per poder viure a pagès en una casa esbatanada als quatre vents és «indispensable un determinat temperament. S'hi ha de mantenir un interès material constituït pel cultiu de la terra que hi va lligada, el negoci dels animals i els mercats que inevitablement es produeixen». En ressalta la meravella de l'aïllament còsmic que s'hi esdevé i els enormes «espais de silenci» entre una casa i altra, atesa la seva separació. Aquesta vida de solitari més o menys proclamada distava molt de la realitat. Dia sí, dia també, Josep Pla era visitat pels seus amics

i coneguts, i fins i tot per algun saludat amb la lloable pretensió d'ascendir en l'escala d'amistats del geni del Mas Pla. Vora la campana de la llar, en una taula rodona, rebia les visites i es dedicava a escriure. Aquesta campana era un autèntic confessional de personatges i de personalitats. Les tardes, si podia, i especialment durant les nits, emplenava de lletra menuda papers en blanc que acabarien veient la llum en forma d'un article periodístic o d'un nou volum. Retirava sempre molt tard, però ho compensava esplèndidament fent unes llargues

matinades fins a l'hora de dinar. El foc a la llar era imprescindible per combatre el fred dels mesos d'hivern: «Avui dia 8 de maig de 1976, hem decidit no encendre foc a la llar de la sala del Mas Pla. Aquest foc s'inicià a primers de setembre de l'any passat o sigui el 1975. Des d'aquella data fins avui, en aquesta llar hi ha hagut sempre un foc d'estelles. ¿Com hauria pogut viure, jo, personalment, sense aquest foc? És clar, jo tinc molts anys, em falten pocs mesos per arribar als vuitanta, edat escandalosa, notòriament. Però les coses són així. I ara jo em pre-

gunto: ¿aquest és un país meridional, calent, assolellat, o és un país predominantment fred?»

L'habitació era ben a prop del seu lloc de treball. Un llit de principi de segle, una tauleta de nit, les cadires i un quadre amb la imatge de la Verge eren el simplificat mobiliari que hi tenia. Moltes vegades, els darrers anys de vida, sopava al llit, hi llegia i fins i tot hi escrivia. En aquesta estança li va sobreviure el dia 18 d'agost de 1972, de matinada, un infart, que Pla va descriure amb tota classe de detalls: «Quan el dolor em produí un pes ofegant, em semblà que seria fàcil de trobar, en el mateix llit, una posició que, almenys, l'esmoreís i el descarregués d'intensitat. Vaig donar moltes voltes però no vaig trobar cap posició favorable. Vaig llevar-me amb la intenció de trobar en les cadires de l'habitació algun resultat. Em vaig anar asseient successivament en totes. Ni el mínim resultat». Aquest terrible cop el va superar després d'una estada de quinze dies en una clínica de Barcelona, però el va projectar indefectiblement cap a la vellesa total i absoluta. Encara va tenir esma d'enllestir uns quants llibres més i de continuar exercint de pagès preocupat pel bestiar i la collita, quan, realment, a la seva manera, eren moltes altres les coses que l'ocupaven.

Josep Pla va morir el dia 23 d'abril de 1981 en aquest mas de Llofriu, el lloc escollit per crear la part més sòlida de la seva obra literària.



Josep Pla davant el Mas de Llofriu.

Santi Massaguer

COL·LECCIÓ JOSEP PLA, 7

Cinquanta textos que ofereixen, com en un retrat polièdric, els trets bàsics de la personalitat de l'autor.

**Enric Marquès**

# L'ART, LA CIUTAT I EL MÓN

**Introducció i selecció  
a cura de  
Narcís-Jordi Aragó  
i Josep Clara**

**Il·lustracions  
d'Enric Marquès**



Enric Marquès  
**L'ART,  
LA CIUTAT  
I EL MÓN**

COL·LECCIÓ JOSEP PLA, 7

*«L'art actual no és antipopular; se l'ha fet antipopular separant-lo del poble»*

Enric Marquès



Diputació de Girona