

Deu anys d'arxiu a Palafrugell

El passat 16 de novembre hem celebrat a Palafrugell els deu anys del servei d'arxiu municipal. En el concorregut acte commemoratiu es va agrair la col·laboració rebuda, es va presentar el primer número del butlletí de l'arxiu i es va passar balanç dels primers deu anys del servei.

L'inici el situem l'any 1986, quan l'Ajuntament de Palafrugell i la Generalitat varen signar un conveni de col·laboració i l'Arxiu Històric de Palafrugell va obrir les seves portes als locals de can Genís, antiga fàbrica de suro i actual seu de serveis municipals. Els objectius de treball eren recollir, organitzar i difondre la documentació de l'Ajuntament anterior a 1940 i els fons locals cedits considerats d'interès històric. L'horari inicial d'atenció al públic era el divendres a la tarda i el dissabte al matí, i el volum de documentació a organitzar, d'uns 300 m lineals. En la primera memòria de funcionament del servei consten 3 cessions de documents i l'atenció de 24 consultes.



El butlletí de l'Arxiu es distribuirà amb el butlletí municipal «Can Bech».

Des de 1986 fins avui s'han iniciat nous serveis a l'Ajuntament de Palafrugell: la transferència de documentació una vegada acabat el tràmit administratiu, l'elaboració de propostes d'avaluació d'aquesta documentació i el suport a l'organització dels documents de les oficines. A més s'han incorporat a l'Arxiu Municipal arxius i documents procedents d'institucions (les escoles i l'hospital), associacions i fundacions (Círculo Mercantil, Junta Local del Movimiento, Fundació Ernest Morató...), comerços i empreses (Cooperativa de consum L'Econòmica Palafrugellenca, Comerç i banca Ferrer, Fotografia Jaume Ferrer Massanet), famílies (Fina, Frigola, Bassa-Rocas...) i personatges de Palafrugell (Josep Alsina i Bofill, Ramir Medir i Jofra, Joan Granés i Noguer...). El primer número del butlletí de l'arxiu s'ha destinat a donar a

La taula de l'acte de celebració de l'aniversari.



PACO DALMAU

conèixer l'actual quadre de fons i a agrair la col·laboració rebuda per part de 230 persones i entitats en la conservació i en la difusió del patrimoni documental local.

El treball d'organització d'aquests fons ha facilitat la seva consulta per part dels usuaris de l'arxiu: personal de l'Ajuntament en l'exercici de les seves tasques; estudiants de tots els nivells (des de primària a la universitat) i de diverses especialitats (història, ciències de l'educació, arquitectura, filologia, geografia, periodisme, musicologia, turisme, infermeria); ciutadans interessats en la genealogia, a obtenir dades de l'origen dels seus comerços, en drets particulars, etc.; professionals de diferents àmbits (arquitectes, historiadors, periodistes...). La confluència d'aquesta diversitat d'usuaris ha convertit l'arxiu en un punt de trobada per als investigadors d'un mateix tema i en un lloc d'intercanvi d'informació entre generacions.

Respecte a la procedència geogràfica dels usuaris, el nombre més gran respon a l'àmbit més proper (Palafrugell, altres localitats del Baix Empordà i de Girona i comarques), però també s'han atès consultes d'usuaris d'altres comarques de Catalunya, d'Alemanya, França i Gran Bretanya.

Durant aquests deu anys s'han iniciat altres activitats de difusió que avui es porten a terme de

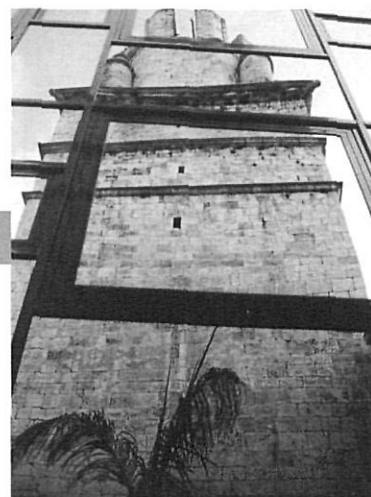
Detall de can Roses, la futura seu de l'Arxiu.

manera habitual, com són les visites organitzades, els serveis als centres d'ensenyament i la col·laboració en publicacions i mitjans de comunicació. També s'ha participat o s'ha cedit documentació en diverses exposicions d'àmbit local, des de «Palafrugell Medieval» (Museu del Suro, 1988) a «100 anys de cinema a Palafrugell» (Museu del Suro, 1995-96); en exposicions amb seu a altres ciutats, com «50 anys d'escola a Catalunya» (Fontana d'Or, Girona 1990) o «Les Havaneres» (Centre Cultural de Sant Julià de Lòria, 1996), o bé itinerants («Josep Pla, escriptor i periodista», 1991).

Finalment, s'han organitzat actes culturals amb altres entitats; com a exemple, la conferència «Irene Rocas, corresponsal del Diccionari Català-valencià-balear a Palafrugell», a càrrec de Pep Vila, el passat 24 d'abril, fruit de la col·laboració entre l'arxiu i el servei municipal de català de Palafrugell.

Enllestint ja el balanç, avui l'atenció al públic és diària de dimarts a dissabte (inclosa la tarda del divendres), es custodien directament 1,5 km lineals de documentació local datada entre els anys 1115 i 1993, i en la darrera memòria anual consten 33 cessions i 530 consultes. A més de l'arxivera, s'ha adscrit a l'arxiu un auxiliar administratiu.

Celebrar deu anys és també una bona ocasió per interrogar-nos sobre les perspectives de futur. Els locals actuals a can Genís han quedat petits i limiten



GERARD XARLES

les possibilitats de millora dels equipaments i dels serveis. Per això actualment s'està portant a terme la segona fase de les obres d'adaptació de can Rosés, que ha de ser la nova seu de l'Arxiu Municipal de Palafrugell. Aquest edifici del segle XVI, del qual s'ha conservat la façana, es troba en el nucli antic de la vila, just al costat de l'església parroquial. El manteniment de dipòsits per a documentació administrativa de l'Ajuntament amb data inferior a trenta anys a les actuals instal·lacions de can Genís garantirà la disponibilitat d'equipaments adequats a llarg termini.

Els objectius de treball a l'Arxiu Municipal de Palafrugell han canviat en aquests deu anys, seguint l'evolució viscuda pels arxius municipals a Catalunya: de la gestió de la documentació anterior a 1940 fins a la intervenció en la gestió de la documentació pública i privada del municipi i la participació activa en els camps de l'educació i la cultura. En el futur esperem avançar en aquest sentit, per tal de poder garantir la conservació del patrimoni documental local i l'accés dels usuaris de l'arxiu a la documentació i a la informació, continuant el procés d'adaptació als canvis i a les noves necessitats en aquests àmbits de la nostra societat.

M. CONCEPCIÓ SAURÍ



Des de l'Arxiu es té cura de la producció de la col·lecció «Quaderns de Palafrugell».