



a Llei Municipal i de Règim Local de Catalunya estableix que hi ha cinc classes diferents de municipis amb règim especial; els que funcionen en Consell Obert, els de muntanya, els turístics, els històrico-artístics i els industrials. De tots ells, el Departament de Governació de la Generalitat n'ha de portar un registre en el qual s'han d'inscriure amb un informe previ de la Comissió de Delimitació Territorial i de la Comissió Jurídica Assessora. Els municipis que funcionen amb el règim de consell obert, essencialment rurals, són aquells que tenen menys de cent habitants i d'altres que tradicionalment han disposat d'aquest règim de govern i administració. També s'hi poden incloure d'altres municipis de menys de 250 habitants que compten amb aprofitaments comunals de rendiment, igual o superior a la quarta part dels ingressos ordinaris del seu pressupost, o que tenen característiques especials que ho fan aconsellable. La constitució del Consell Obert requereix, en aquests casos, la petició de la majoria dels veïns, la decisió favorable per majoria de dos terços dels membres del consistori i l'aprovació del Govern de la Generalitat.

# **Els Consells Oberts, reminiscència d'una tradició ancestral**

---

## Una relíquia històrica

Aquest règim municipal és una relíquia històrica que ja estava regulada en la Llei Municipal de 1934. Marqués Carbó assegura que es tracta d'«una institució tradicional ibèrica», i aquest tractadista manifestava, ara ja fa més de cinquanta anys, que és un sistema anacrònic perquè «no respon a les necessitats i exigències de la vida pública moderna». En el cas dels municipis petits gironins que l'utilitzen encara avui és valorat majoritàriament de manera positiva, malgrat que hi troben inconvenients. Consideren que facilita el funcionament administratiu de la corporació, principal dificultat de la resta de consistoris que usen el sistema democràtic comú, la qual cosa es recull en el pròleg de

Text:

Xavier Colomer-Ribot

Fotos:

Xavi Sureda

la llei: «El nombre de municipis de Catalunya és excessiu i comporta una fragmentació, que és una de les causes de la crisi municipal, crisi que es manifesta essencial en la falta de recursos i de capacitat per prestar amb eficàcia els serveis corresponents».

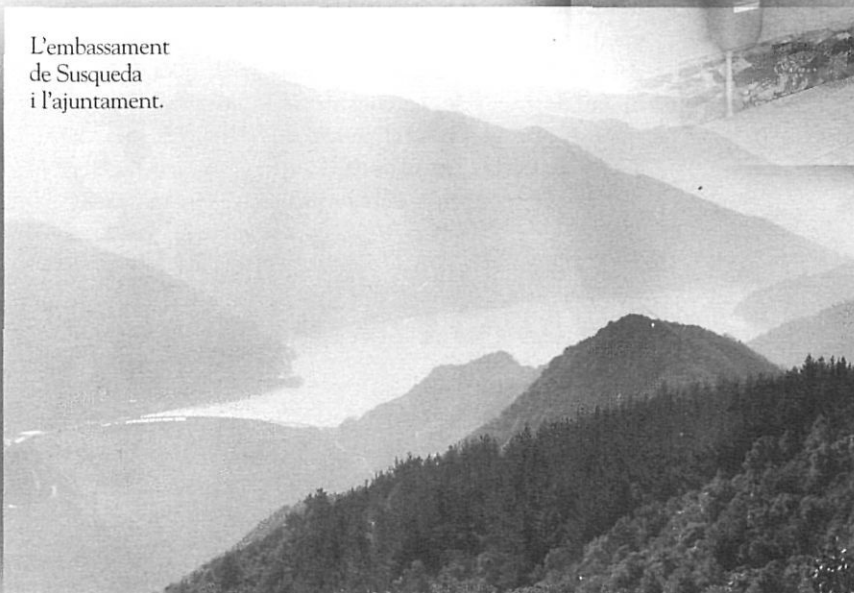
### Funcionament del Consell Obert

Palau de Santa Eulàlia i la Vajol, a l'Alt Empordà; Meranges, a la Cerdanya; Sales de Llierca, a la Garrotxa, i Susqueda, a la Selva, són aquests municipis de la província de Girona que funcionen amb aquest règim –a tot Catalunya n'hi ha una trentena–, ja que tots ells tenien menys de 100 habitants quan es van fer les darreres eleccions municipals. La llei disposa que l'alcalde, que és elegit d'acord amb el que preveu la legislació electoral amb el mateix sistema de les urnes que en la resta d'ajuntaments catalans, i un consell ge-

un quòrum mínim de la tercera part dels habitants censats per poder-se celebrar. Les famílies, al principi de la legislatura, han d'haver nomenat un representant, que acostuma a ser el cap, i un suplent que assisteix a les sessions en el seu nom. En concret, les qüestions que es tracten són els problemes que afecten el municipi: del que es parla més sovint és de les



L'embassament de Susqueda i l'ajuntament.



llicències de les obres que s'han de fer i el seu finançament, el funcionament de l'Ajuntament, el pagament de factures i per exemple a Meranges una de les qüestions que s'ha tractat en un dels darrers plens, celebrat el mes de febrer, és la necessitat de canviar l'enllumenat.



neral format per tots els habitants s'encarreguen de regir el govern de l'Ajuntament. El batlle ha de designar una comissió integrada per un mínim de dos i un màxim de quatre vocals, que fan de tresorer i les funcions de tinent d'alcalde i han de col·laborar amb ell en l'exercici de les seves funcions i substituir, per ordre de designació, en cas d'absència o malaltia; representa i administra el municipi, i és el responsable d'executar els acords adoptats pel consell general. L'assemblea plenària s'ha de reunir, si l'ús, costum o tradició local no és un altre, com a mínim cada tres mesos en sessió ordinària i quan ho decideix l'alcalde o ho sol·licita la quarta part dels veïns, en sessió extraordinària, per tractar de tots els assumptes d'interès del municipi. El funcionament per presentar-se com a candidat és semblant al de les eleccions ordinàries, amb la particularitat que en aquest cas, tot i que els candidats representen un partit, es vota les persones i no l'agrupació política, atès que les llistes són obertes. El consell ha de tenir

### Palau de Santa Eulàlia

Palau de Santa Eulàlia és un municipi de més de vuit quilòmetres quadrats format pel poble de Santa Eulàlia –o Santa Eulàlia de Palau–, que avui és el centre administratiu i eclesial, i el reduït nucli de Palau de Santa Eulàlia, anomenat antigament *Palau Sardiaca* ja que està agrupat a l'entorn de l'antic palau dels ardiaques i que és la capital històrica. El terme, que inclou també el veïnat d'Estanyet, es troba a l'extrem occidental de la plana de l'Alt Empordà, a la banda esquerra del riu Fluvià. Hi predominen els pujols i turons de poca elevació, que constitueixen la serra de Palau, tot i que també hi ha sectors planers on es desenvolupa la base econòmica del municipi, l'agricultura, principalment de secà, que té el complement de la cria del bestiar. En l'actualitat, el municipi, que ha patit el desenvolupament demogrà-

fic negatiu propi del medi rural compta amb 93 habitants, tot i que en els últims anys ha augmentat lleugerament. L'etapa de prosperitat agrícola i, per tant, d'augment de la població es va acabar al darrer quart del segle passat –el municipi tenia 294 habitants al 1860. És el moment que comença l'èxode de la pagesia a les ciutats. El descens continua durant tot aquest segle, al 1980 en tenia 90 i al 1989, 81. El seu alcalde, Lluís Camps, que repeteix aquesta legislatura en el càrrec per tercera vegada consecutiva com a independent per CiU, ha explicat que al seu municipi «la setmana abans que acabi el termini legal per presentar la candida-

## La Vajol

En el mateix sentit, s'ha manifestat l'alcalde de la Vajol, Miquel Vidal, que es va presentar a les eleccions com a candidat d'ERC i que és el més veterà ja que es manté en aquest càrrec des del 1979, tot i que ja ha anunciat que aquesta seria la seva última legislatura. Vidal opina que el Consell Obert té molts inconvenients: «En ser el ple una assemblea veïnal en què poden assistir les 105 persones que estan censades en el poble, es fa molt difícil treballar ja que hi ha opinions molt diverses, que s'escolten totes però que fan allargar molt la sessió. A més, té la dificultat afegida que no és fàcil poder convocar una assemblea amb un quòrum suficient cada vegada que es necessita l'aprovació del ple». Vidal va posar com a exemple el cas d'haver de demanar una subvenció, ja que s'ha d'aprovar per ple quan se sol·licita el projecte, quan s'accepta i quan es concedeix. «Ho considero totalment exagerat, ja que, tot i que la llei permet que l'alcalde i els dos vocals aprovin alguna qüestió momentàniament, és l'assem-

Palau de Santa Eulàlia



tura ja està decidit per consens qui seran l'alcalde i els vocals, perquè només es tracta de posar-se d'acord». També va assenyalar que les assemblees les convoca generalment cada tres mesos, com marca la llei, però se celebren «quan és necessari i s'acumulen molts de temes i consultes», encara que no s'hagi esgotat aquest termini. Tots els habitants reben l'ordre del dia de la sessió plenària: «Són plens normals i corrents; no es discuteix res, es parla de les qüestions que afecten el poble, solen ser tranquils i se segueix el sistema tradicional, com ho hem fet sempre». Aquest sistema té l'avantatge que «tot es fa amb coneixement i a gust de tothom», malgrat que l'alcalde de Palau de Santa Eulàlia reconeix que seria difícil d'aplicar en comunitats més nombroses: «Linconvenient potser és que tothom pot dir la seva i això dificulta molt la feina. En una comunitat petita va molt bé, i l'alcalde té més poder i pot fer més coses per decret. Però tampoc és una solució adequada, ja que tothom té accés a tot i no tothom està preparat».

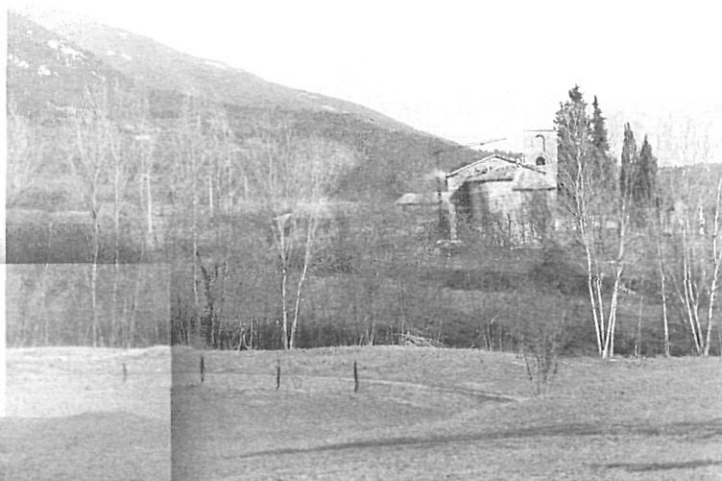
blea general la que ha de donar el vistiplau definitiu», afirma. El terme municipal de la Vajol té una extensió reduïda de 4,66 quilòmetres quadrats i es troba situat a 546 metres d'altitud als Pirineus empordanesos de la serra de l'Albera. Banyat per la Guilla, riera afluent del Llobregat d'Empordà, limita amb el Vallespir i l'Estat francès. En tractar-se de terrenys molt accidentats, no disposa de camps de conreu i l'activitat tradicional havia consistit en l'explotació de les suredes, la cria de bestiar boví i l'explotació minera de calç a la zona, que ja s'han abandonat. Aquest fet va motivar la davallada de població i dels 245 habitants que tenia la Vajol al 1900 es va passar als 131 al 1960 i 65 al 1989, però recentment ha augmentat a 105. Al contrari de la tendència general, la po-

blació va augmentar al llarg del segle XIX, però aquesta evolució es va trencar i ha anat patint el procés de despoblament de la ruralia. La situació apartada del poble i la disminució de les possibilitats del contraban, que també hi tenia tradició, ha provocat que es produeixi un procés de despoblament. I la causa que continuïn utilitzant aquest sistema administratiu, encara que el poble ja té més d'un centenar d'habitants, és que quan es van celebrar les últimes eleccions municipals, no arribaven a aquesta xifra i la llei i la junta electoral fixa que l'han de continuar utilitzant. Ara s'ha convertit en un poble d'atractiu turístic amb l'establiment de segones residències i disposa de

quanta gent hi assistirà». El municipi de Meranges, format per un terme municipal de 37,38 quilòmetres quadrats, comprèn els pobles de Meranges i Girul i està situat a la Vall Tora, als vessants sud-occidentals del Roc Roig, sota el serrat



Sales de Llierca



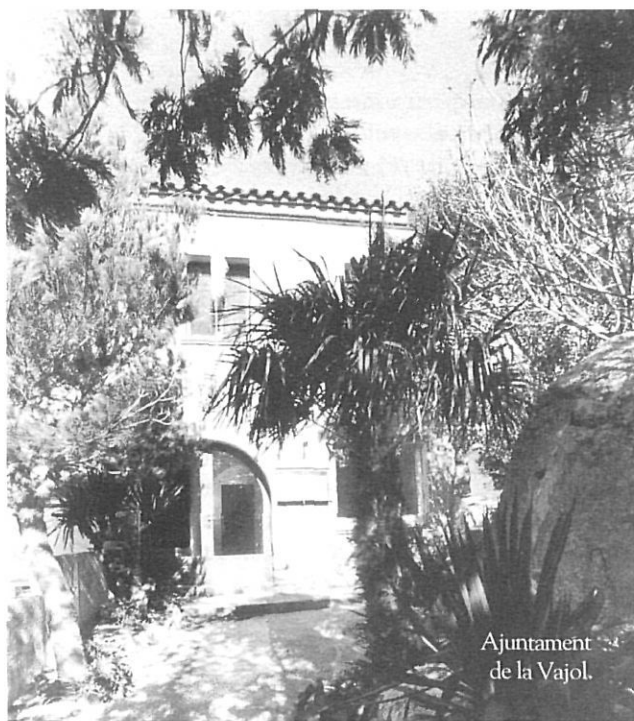
del roc de Carena, a l'esquerre del riu Duran. El seu atractiu natural fa que sigui força freqüentat, sobretot la pista forestal que porta al refugi i al parc forestal del pla de la Tartera, des d'on amb una caminada de més o menys mitja hora es pot contemplar la bellesa de l'estany de Malniu, a 2.250 metres, sota el Puigpedrós, de 2.911 metres, que és el cim més alt del terme i de tota la Baixa Cerdanya. Aquesta zona i la regió dels Engorgs són circs glacials. A causa de l'altitud,

quatre restaurants. Miquel Vidal també denuncia que malgrat que la llei diu que els municipis que funcionin en règim de Consell Obert «les atribucions de l'assemblea i l'alcalde es regiran pels usos, costums i tradicions locals», aquest punt no es respecta gaire: «El funcionament del nostre Ajuntament anterior a 1979 no convocava gairebé mai una assemblea i ara aquest és un sistema democràtic més ampli que el que utilitzen els altres ajuntaments que no fan Consell Obert, tot i que es fa molt difícil treballar. Encara hi ha gent que demana que s'hauria de convocar més sovint o diu que som antidemocràtics, i són aquells que abans no n'havien convocat mai cap». I aquest any passat s'ha aconseguit que l'escola del poble es torni a obrir, després d'haver estat 25 anys tancada perquè no hi havia prou alumnes. Durant aquest temps, els escolars havien d'anar a la població veïna d'Agullana, a poc més de quatre quilòmetres. I sembla que per l'any vinent està garantida la continuació del curs.

abunda el terreny no productiu i els roquissars de la muntanya. La seva principal font d'ingressos és la fusta gràcies als boscos i les seves muntanyes porten també llicències de caça

### Meranges

Per la seva banda, Esteve Avellanet, alcalde de Meranges, que es va presentar en les últimes eleccions sota les sigles d'*Independents per Meranges*, hi veu tants avantatges com inconvenients, «segons es miri, ja que amb tres persones ja es pot fer una reunió, però, per altra banda, per qualsevol cosa important s'ha de convocar el ple i no se sap



Ajuntament de la Vajol.

que repercuteixen econòmicament en el municipi, i en els refugis de muntanya de què disposa i les acampades que s'hi permeten fer. Aquest municipi canvia respecte als altres el sistema de les convocatòries, ja que utilitza, en aquest cas, el taulell d'anuncis del consistori i es troben el tercer dissabte de cada mes. Entre els segles XVIII i XIX, la població de Meranges va experimentar un creixement espectacular i l'any 1830 es va arribar al màxim nivell demogràfic que ha tingut mai el municipi: 564 habitants. Després, el procés de davallada demogràfica ha estat constant i al 1900 eren 231; al 1950, 167, i al 1981, 64, que han augmentat fins als 74 actuals. «És un poble petit, però té els mateixos problemes que els grans, tot i que no tant», diu Avellanet.

### Sales de Llierca

Sales de Llierca és un municipi situat al peu de la zona muntanyosa de l'alta Garrotxa, entre la vall del Llierca, a

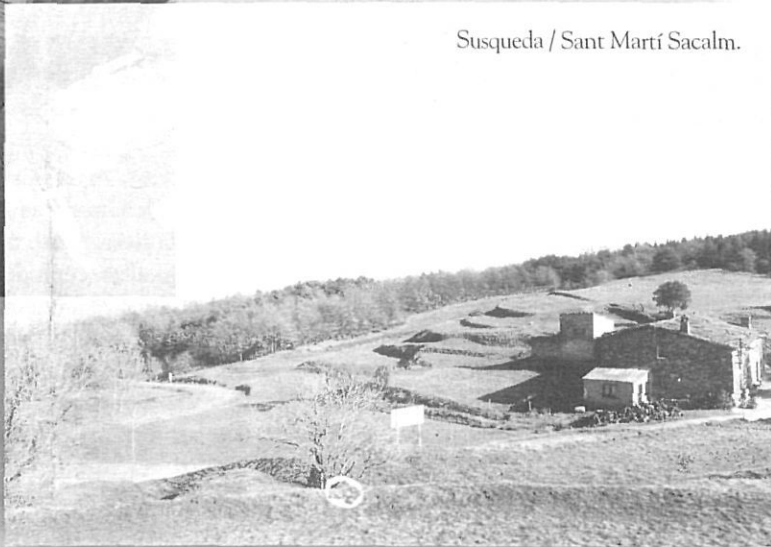


l'oest, i la vall de la riera de Borró, a l'est, on hi ha les antigues parròquies rurals de Guitarríu, Sadernes, Entreperes i Montellà, i continua al sud-est per les terres properes a la vall del Fluvià, on hi ha les ruïnes de l'antic castell. Per culpa del terreny aspre, l'activitat agrícola és escassa i la seva economia s'ha basat en les explotacions forestals i també la cria de bestiar. Pel que fa a la població, va arribar al seu nivell màxim al 1860, amb 538 habitants, xifra que ha anat disminuint de manera progressiva: al 1900 n'hi havia 317, al 1960, 183, i fa 15 anys, 39. En els darrers anys, aquest municipi garrotxí ha experimentat un augment progressiu dels seus habitants, ja que al 1979 ja havia augmentat a 58, i ara n'hi ha 66. «Estem en una etapa de creixement, amb la construcció de nous habitatges, i preveiem que en un futur d'entre cinc i deu anys podrem arribar als voltants dels 100», explica Miquel Palomerias, primer vocal de l'Ajuntament de Sales de Llierca que fa les funcions d'alcalde accidental en l'absència de Menna Claramunt, que es va presentar com a independent pel PSC i és en el càrrec des de l'any 1987. Per anunciar la convocatòria de l'assemblea també ho fan per es-

crit a totes les famílies censades. Palomerias pensa que «aquest sistema té unes característiques atípiques però molt democràtiques, perquè permet que totes les persones del municipi hi participin i és una experiència molt positiva». Un dels seus principals problemes són els camins, ja que es tracta d'un municipi força extens, té 36,39 quilòmetres quadrats de terme. En aquests moments l'Ajuntament està treballant en una obra que ha de ser molt important, com és el projecte de subministrament d'aigua potable a les cases, una part de la qual està inclosa al Pla Únic d'Obres i Serveis (PUOIS). «És una obra molt costosa i difícil, ja que una de les nostres característiques és la dispersió dels habitants», manifesta Palomerias, que no veu cap tipus d'inconvenient en el règim del Consell Obert per als pobles petits, ja que pensa que seria «impossible d'aplicar» a les grans poblacions, sinó que tot són avantatges: «Permet que tothom hi participi».

### Susqueda

Finalment, Susqueda és el darrer municipi que funciona amb el règim de Consell Obert. Situat a la vall del Ter, entre les Guilleries i el coll Sacabra, està format per Sant Martí Sacalm, que es troba al pla que té el mateix nom, al sector septentrional del terme i per on passa la riera de Rupit, afluent del Ter. Aquesta po-



Susqueda / Sant Martí Sacalm.

blació es va convertir en el cap del municipi quan el poble de Susqueda va ser cobert per les aigües del pantà al 1961. El seu territori és molt accidentat i està dedicat al pasturatge, però també hi ha alguns conreus. Jesús Jordà és l'alcalde des d'aquesta última legislatura, en què es va presentar per CiU, i també ha considerat que es tracta d'un sistema positiu per a aquests pobles. Sant Martí, que també ha patit el procés de despoblació rural, té en aquests moments 90 habitants, però els atractius turístics que suposen el pantà i els santuaris del Far i del Coll han fet que sigui un municipi força visitat i fins i tot disposa de tres restaurants.

Xavier Colomer-Ribot