



"Autoretrat de la triple vida", 1967.

Notícia biogràfica de Susina Amat

Anna Maria Saludes

Ursicina Amat i Juvé, que va utilitzar sempre l'hipocorístic de Susina, va néixer a la Portaferriça de Barcelona, el 25 d'octubre de 1912, dins el si d'una família de la petita burgesia. El nom singular continuava una tradició establerta en la branca paterna. El pare, Lluís Amat i Ginestà, de Sant Feliu de Llobregat, provenia d'una nissaga de la pagesia de Sant Pere de Riudevitlles. La mare, Maria Juvé i Botí, de petita perdé el pare, encara molt jove, d'unes febres tifoïdes. Amb tot, la mare vídua, reeixí a donar estudis als fills. A Maria, que era la primogènita, li abellí la carrera de magisteri. La cursà en un pensionat religiós francès prop de Montpeller (1).

El naixement de Susina, a casa dels Amat Juvé, fou motiu d'alegria, perquè el 1990 i el 1904 havien nascut dos nois: Josep i Lluís.

Formació i docència

En la primera escolarització, Susina Amat, participà del mètode Montessori, que des de l'any 1913 i a través de la Casa de Maternitat de la Diputació Provincial de Barcelona, va ser àmpliament difós pels pedagogs més renovadors. Concretament, fou alumna a l'escola del carrer Ataulf. I més tard a la de Lluïsa Cura de la Ronda de Sant Antoni.

Als deu anys, a més, es va inscriure als cursos de dibuix de l'Acadèmia Baixas, que dirigia el pintor Joan Baixas i la seva filla Montserrat. Als dotze, Susina Amat assistí als cursets de pastel i dibuix de les Escoles de la Diputació, que donava el pintor Mas i Fontdevila.

Seguint la tradició de la línia materna, Susina Amat, l'abril de 1927 va aprovar l'examen d'ingrés a l'Escola de Magisteri de Barcelona.

Els estudis de Susina Amat es van interrompre per un greu accident que trascendí a tot Barcelona i comarques, a través de la premsa. Al migdia del 16 de novembre de 1927, després de la visita oficial del bisbe de la ciutat –doctor Josep Miralles i Esbert– a l'Escola de Magisteri, situada al número 1 del carrer Pintor Fortuny, prop de la Rambla, mentre algunes alumnes sortien al balcó central de l'edifici per acomiadar l'il·lustre prelat, es va desprendre amb violència la barana de balustres junt amb el rètol de vidre de l'Escola. Hi van haver vuit ferides d'una certa gravetat. Una d'elles, Susina Amat, que amb tot, es va restablir al cap d'uns mesos i pogué continuar els estudis que va concloure l'any 1931, el mateix en què era proclamada la República. Tot seguit, portà a terme els cursos de pràctiques a l'Escola Nacional de Nenes de la Barceloneta i en el Grup Escolar Milà i Fontanals. Des del 1932 al 1935 seguí cursos de pintura amb Josep de Cabanyes.

L'eufòria del canvi polític i la modernització de l'ensenyament en català, permeteren a Susina Amat de col·laborar amb el grup de Rosa Sensat, en la pràctica experimental per l'art, aplicada a les escoles de la Generalitat. Els cursos dels anys del 1933 al 1936, exercí com a titular de l'Escola de Sant Just d'Esvern. Participà també, en la seva funció docent, a la Colònia Escolar Permanent de Berga (1935). L'afició esportiva, la portà a inscriure's al Club Femení d'Esports. Viatjà a Clermont Ferran i París, per a un campionat de gimnàstica internacional (1935).

Cap a finals de l'any 1936, una estranya afecció –provocada potser per l'estrès i les notícies inquietants de la Guerra Civil– li va abaixar notablement el timbre de veu, fins al punt que es veié obligada a allunyar-se de l'ensenyament.

En aquella època s'havia promès amb Ernest Saludes i Rubiés, veí de la Portaferrissa, joier d'ofici –per tradició familiar– i afiliat a l'Ateneu Enciclopèdic Popular. Culte i bon coneixedor del francès, de caràcter lliberal, amb ideals catalanistes i també molt amant i actiu en diversos esports. Participava amb col·laboracions a la premsa esportiva i al butlletí de l'esmentat Ateneu. Més tard també ho feu en altres publicacions.

La guerra i la desfeta

Amb l'esclat de la Guerra Civil, tots dos van creure adient col·laborar per la causa republicana i van treballar, cada un en diverses funcions, dins l'organisme del Comissariat de Propaganda, que depenia de la Presidència de la Generalitat (2).

Dins l'ambient dinàmic, estimulant i productiu del Comissariat, van néixer moltes relacions importants i també bones amistats. El fet que en mig del trauma d'una guerra, a través de manifestacions culturals es portés a terme una forma de resistència civil, podria ser-ne ja un motiu. Cal recordar que el principal objectiu de l'organisme era combatre el feixisme? La lluita col·lectiva, que era una forma d'idealisme i salvaguarda de les llibertats del poble català, van unir sens dubte, moltes persones que treballaven en aquell indret.

Amb tot, la fi desastrosa de la guerra, que representà la desfeta republicana, va interrompre, bruscament i dramàtica, moltes enteses i amistats, separà fins i tot famílies, que amb la diàspora i l'exili tal vegada, van trancar els lligams per sempre. Altres, malgrat les dificultats de supervivència i als anys transcorreguts, en un intent de recuperar a través dels anys les velles afinitats, recrearen un nou sentiment amical, ple de complicitats, en certa manera mític: la de la seva joventut



“Els quatre elements”, 1967.

aferriada en uns ideals, pels quals, no havien mai renunciat i als quals no van cedir tampoc, ni en els moments més negres i foscos de la interminable dictadura franquista.

Susina Amat i Ernest Saludes, com un repte al destí, van casar-se civilment, un diumenge tempestuós de l'agost del 38, mentre del cel queien aigua i bom-

“La Rambla de les Flors”, 1980.





"La sirena àurea", 1982.

Si diuen que mentre dormim, durant el somni més profund, entrem en el nostre propi interior i vivim la nostra vida autèntica amb l'esperit dominat per tants d'atavismes que transformen en imatges poètiques el nostre món de cada dia, cal creure que a Susina Amat el somni la domina i l'arrossega. Moltes pintures de Susina Amat semblen realitzades per una mà de fada, la seva, carregada de formes i de colors arrencats a la vida ignorada, a la nit amb escates d'estels. Les sirenes de Susina Amat, innocents, polpa de fruita assaonada, refinadament belles, delaten aquestes profunditats de l'ànima que troba el seu mitjà d'expressió en una harmonia de línies màgica que ens fa pensar en les dones angèliques de Boticelli, en els colors desmaiats de la petxina i el mar en el seu naixement de Venus, o la cabellera, com les cabelleres de les sirenes de la nostra pintora, acaricia la rodonesa de l'espatlla i la dolçor de l'esquena. Fins i tot en les obres de factura realista la seva gran personalitat no pot defugir el somni i així aconsegueix el que és tan difícil d'aconseguir: la unitat. I l'encís.

Mercè Rodoreda
Febrer 1980

bes. Detalls que no van privar als nuvis i alguns convidats de festejar el dia amb un bon dinar en el pis de la família del marit, sempre a la Portaferriassa. Entre els invitats, algun vell company d'Ernest Saludes i col·laborador també al Comissariat, com Víctor Artís.

Dins el Comissariat de Propaganda, que es trobava a l'Avinguda 14 d'abril, prop dels Jardinetes del Passeig de Gràcia, Susina Amat fou durant un període secretària de Jaume Miravítilles, i després de manera més estable de Lluís Elias (germà del pintor Feliu), que dirigia un programa radiofònic amb la rúbrica de *L'home desconegut*.

En aquella època, Susina Amat concorregué amb dos bodegons, a la primera exposició de pintura. Una col·lectiva, organitzada pel grup d'Art

en la sala de l'Associació de Comptables de Catalunya (21-XI-1937).

L'afinitat i complicitat que va instaurar-se entre Julieta Franquesa, Mercè Rodoreda (3), Carme Manrubia i Susina Amat, en les oficines del Comissariat (a més de les anades i vingudes al bar restaurant *La Punyalada*) devien ser prou intenses perquè al cap de molts anys, en retrobar-se, vers la meitat dels seixanta, es reconeguessin dins un sentiment immutable. Si em permeto de fer aquesta afirmació, és perquè hi ha proves fefaents que ho subscriuen: els epistolaris creuats (inèdits) de totes quatre (4). És més, en el cas concret de l'amistat entre Susina Amat i Mercè Rodoreda, en els primers anys setanta, es van trobar en una situació similar de dol, "per una

persona molt estimada"(5), ambdues, van sublimar el seu desconhort a través de sengles expressions artístiques congenials a cada una. Susina Amat, dibuixà una estela funerària, que representava l'àngel de la resurrecció, mentre vola vers l'infinit amb l'ànima del difunt, destinada a un monolit que havia d'ornar la tomba on traslladà la despulla del marit (octubre 1973). Mercè Rodoreda va publicar un conte, *Semblava de seda*, (*Els Marges* núm. 1, maig 1974), que havia comentat llargament per carta, amb la seva amiga (6) i segons diu la dedicatòria manuscrita de la separata de l'esmentada revista: havia estat la primera a llegir-lo. La narració representava un retorn a l'escriptura de Mercè Rodoreda, després d'un llarg silenci, per la mort d'Armand Obiols. Era també un intens homenatge a la seva memòria i la reivindicació del seu gran amor (7).

L'exili i el retorn

Però tornem a l'any 1939 i a l'exili al que Susina Amat, el seu marit, Mercè Rodoreda i tants d'altres, polítics, intel·lectuals, gent comuna es veieren abocats.

Fou Can Perxés, prop de l'Agullana, en els darrers dies de gener de 1939, l'escenari de comiat dels resistents a la causa republicana, amb la presència del president Companys (8), on Susina Amat digué adéu a la seva amiga Mercè Rodoreda. El record d'aquests instants, m'havia estat descrit per la meua mare, amb trets de gran tristesa i desconsol. Haurien de transcórrer vint-i-cinc anys per poder reprendre la vella afecció i gràcies a la casualitat que Julieta Franquesa, (resident a Suïssa des de 1947), la va trobar a Ginebra, al cap de tants anys, també ella, d'haver-ne perdut la pista (9).

Susina Amat passà la frontera francesa amb la família de Lluís Elias i transcorregueren diversos dies a Perpinyà, tot esperant una destinació menys precària. El marit, ja ho havia fet dies abans i, com tants altres, que integraven l'exèrcit republicà en retirada, fou traslladat en un dels camps de concentració prop d'Argelers en terres rosselloneses (10). Mesos més tard assolí integrar-se, en una tasca humanitària, al costat de la muller, per dirigir una colònia d'infants i ado-

lescents refugiats (fills de famílies republicanes del país basc, presoners o desapareguts de guerra) que, gràcies al contribut de l'organització quàquer, *Foster parents*, van allotjar-se en un *chateau* neoclàssic voltat d'un parc immens, en la localitat de Neguille, prop de Baiona.

El maig de 1940 amb la invasió de l'exèrcit alemany en territori francès, després de Bèlgica i Holanda, molts esdeveniments es precipitaren. La colònia dels infants refugiats fou reintegrada a Anglaterra i Susina Amat amb el marit i la filla (nascuda a Baiona l'any anterior) varen instal·lar-se en una altra localitat atlàntica i capital de la Normandia: el port de Le Havre.

Les dificultats pels exiliats espanyols en un país que havia entrat en guerra i sobretot després de l'armistici de Compiègne (juny 1940), quan va permetre a l'exèrcit nazi de tenir sota control gairebé tot França, van augmentar de forma paorosa i, òbviament, van empitjorar llur subsistència precària. Davant d'aquesta situació d'extrema inseguretat, molts varen entreveure una sortida en viatjar cap al Sud d'Amèrica, com ja havia fet part del govern republicà (Mèxic) i diversos refugiats comuns (Xile, Argentina, Veneçuela, etc.). En efecte, també els Saludes Amat albiraren la possibilitat d'emigrar, concretament a Buenos Aires, des d'on els passatges, havien estat pagats a través de l'ajut familiar, tanmateix el viatge s'esfumà, perquè alguna família va salpar, amagant la pròpia identitat.

D'altra banda, és sabut com aquella zona i sobretot la ciutat, foren colpides pr incessants bombardeigs, amb major incidència a partir del juny de 1940. De la casa on visqueren Susina i Ernest, rue Emile Combes, 19, a la fi del conflicte (1945), no en quedava ni una sola pedra. Les crítiques circumstàncies al·ludides i dues causes més: el naixement del segon fill (Ernest) i la greu malaltia del marit de Susina (tuberculosi), precipitaren el retorn al país d'origen. Mare i fills pogueren tornar a Catalunya. Ernest Saludes, pels seus antecedents polítics, fou retingut, durant un temps, en un hospital disciplinari a Pamplona.

No obstant les adversitats viscudes a França, Susina Amat, servà sempre d'aquells anys un record d'admiració i



"La vida és un misteri", 1966.

de gratitud envers el país i algunes persones que hi conegué.

La supervivència a Barcelona, durant els primers temps, fou d'extrema dificultat. Havien perdut el pis i mobles. A més a més, no era possible reintegrar-se al treball d'abans de la guerra. Susina Amat lluità per la salut del marit i amb el contribut d'algun familiar va superar, amb una decisió admirable, les cures prescrites: dos anys de repòs al sanatori del Brull i un altre a Cantonigrós, van deturar el curs de la malaltia.

Pintora, alumna, educadora

Cap a finals dels anys 40, quan el poble vegetava en la "pau" de la inculcació i implacable dictadura, Susina Amat residia de manera estable a casa dels sogres amb els fills i marit (aquest darrer havia tornat al taller i despatx de la joieria del pare). Va ser aleshores quan va tenir l'oportunitat d'exercitar-se novament en la pintura i en els estudis dels pintors Lluís Maria Güell i Jaume Mercadé, que era a més orfebre i molt amic dels Saludes per relacions de treball. Foren experiències enriquidores, sobretot en el sentit didàctic, de les quals se sentí sempre deutora. Amb tots dos artistes restà una bona amistat i n'han quedat proves tangibles. Jaume Mercadé dibuixà al llapis un retrat de Susina Amat, l'època que aquesta freqüentava el seu estudi

(1947-50), que reproduïm per cortesia del nét de l'artista. Lluís Maria Güell, el trobarà com a director de l'Escola Massana, el centre d'arts i oficis on Susina Amat exercirà quasi vint anys el seu magisteri.

La voluntat de constant superació que es realitza a través del treball, porta

Nit

A la pintora Susina Amat

A través de la boira
galopen cavalls bancs.
Una lluna salvatge
congela gladiols.

El silenci palpita
com un pulmó de seda.
Les tortugues hivernen
el cor dels jardiniers.

Sota l'aigua s'ondulen
les càlides aletes
de l'oblit fluvial
i la lenta nostàlgia

mentre una selva d'algues
delata la tristesa
de flautes submergides
entre meduses trèmules.

JOAN M. PUIGVERT

Susina Amat

O la pintura intel·lectualitzada. Susina Amat, per a les seves operacions, parteix d'una idea i, anava a dir més, d'una idea filosòfica o literària. Una idea que resol, plàsticament, amb una gran varietat de formes. Abans de tot, conrea un costumisme de tipus vuitcentista que, com els exvots, deforma, mig per afany caricaturesc i mig per inegnitat, els objectes. Quina càrrega de literatura, però! Una càrrega que, en el cas de *L'auca*, de Rusiñol, és directa, incisiva. I que, en d'altres, com la recreació mitològica de la Rambla, és més difuminada. En segon lloc, les seves obsessions més íntimes, les converteix en un món de somnis i de símbols que, ara i adés, fa pensar en algunes obres paradigmàtiques de la secta surrealista. Un món de somnis que, en els homenatges dedicats al Bosco o al doctor Teilhard de Chardin, assoleix una autèntica dimensió metafísica. O que, en *L'enginyeria genètica*, pren uns tons més irònics. I que fins, algun cop, en pren de més satírics. És el cas, per exemple, del *Tecnòcrata*. I, per últim, conrea, entre l'un i l'altre, un realisme arquitectònic quasi fotogràfic. Un realisme que introdueix una colla d'ingredients crítics i que, per tant, resulta agressiu, sorprenent. Ara: Susina Amat, aquests temes els realitza a través d'una fantasia plàtica, alhora, severa i ordenada. I, així, joiera d'ofici i professora per vocació, treballa els objectes d'una manera minuciosa i preciosa, amb pinzellada curta, puntual. I, a la vegada, barreja la tècnica més depurada del dibuix amb la del *collage*, i aquesta, amb la de l'encàustica. D'aquí les coloracions. Unes coloracions de tons sobris i apagats que, amb tot, anima sovint amb la incrustació de lluentons i trossos de vidre. En conjunt, les obres que, avui, exposa són a meitat de camí de la nostàlgia i la crítica, de la realitat i la fantasia, de la literatura i la metafísica. Però, per damunt de tot, són pintura. Una pintura personal i plena de suggestió.

Joaquim Molas

Calella de Palafrugell, juny de 1982

a Susina Amat a l'ingrés a l'Escola de Belles Arts (1951) i la llicenciatura consegüent (1957). Els cursos de la carrera foren determinats per consolidar l'exercici de la pintura. La varietat de matèries estudiades i la pràctica constant que moltes assignatures imposaven (composició, colorit, escultura, gravat, procediments, etc.) representaren per a Susina Amat un tirocini fonamental de la seva formació artística. Fou alumna de destacades figures de l'art català, de la didàctica i de la pedagogia. Valguin els noms d'uns quants per donar-ne constància: F. Marés, E. Santasusagna, Ll. Puigdemgòles, Vila-Arrufat, M. Farré, J. Amat, P. Benavent, J. M. Junoy, etc.

Paral·lelament als estudis de Belles Arts, obtingué per dos anys consecutius, 1955 i 1956, el premi Beatriu Vidal de Montserdà, amb *Sant Jordi*, pintura a l'encàustica i per *Assaig de Monografia sobre Feliu Elias*. L'any 1957, li fou atorgat el premi de paisatge Josep Masriera (medalla de plata) per

Des de el terrat de Belles Arts, pintura a l'oli. L'any següent obtingué un accésit del premi J. Sedó Peris-Mencheta, de gravat. Tots concedits per la Real Acadèmia de Belles Arts de Sant Jordi. Així mateix, se li concediren algunes mencions honorífiques i el 1r. premi de pintura (1959) de l'Ateneu de Guissona (Conca del Sió) on realitzà, tot seguit, les pintures murals de l'Ermida de la Verge de Maig.

A partir de l'any 1959, inicia l'ensenyament d'educació artística, en primer lloc, a l'Institut Balmes de Barcelona (1959-62) i després a l'Institut de Badalona (1962-66), tot compaginant-ho des de l'any 1960 amb l'Escola Massana, en les assignatures de Dibuix, Interiorisme, Història de l'Art, però sobretot de Geometria

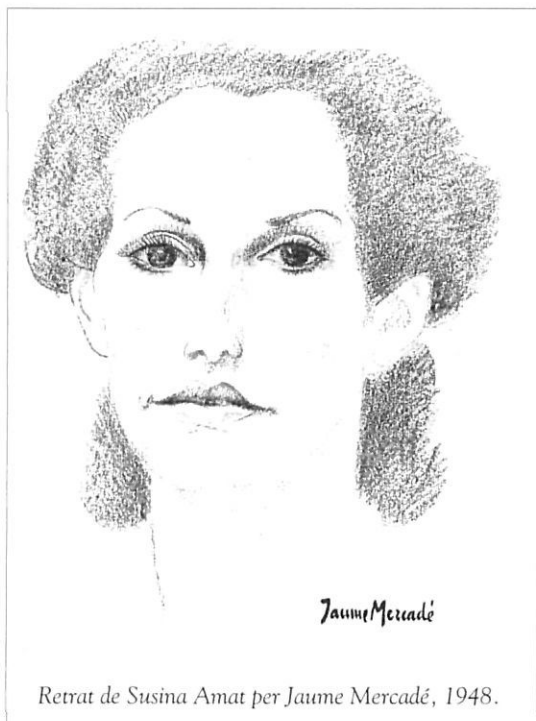
i Dibuix Tècnic, que seran els seus cavalls de batalla durant dinou anys. En el comiat del benemèrit centre artístic organitza una exposició que tindrà força ressonància: *Homenatge als meus alumnes* (1978).

Exposicions i activitats

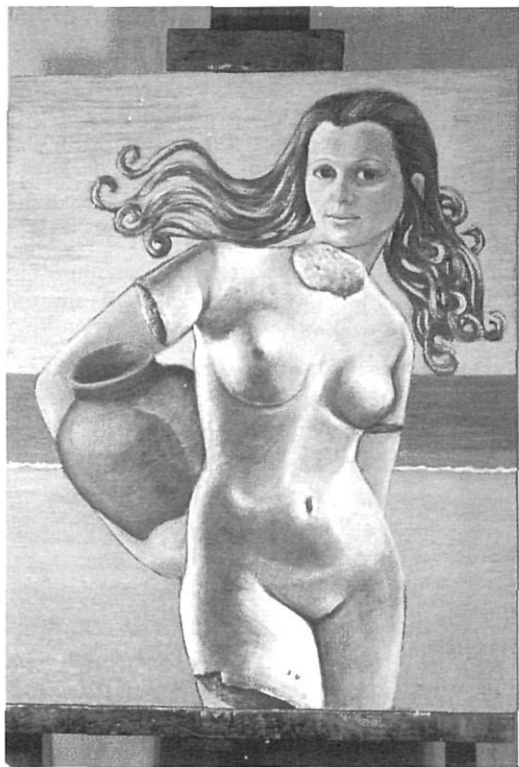
L'estímul d'impartir matèries congenials als seus desitjos i el retorn a l'ensenyament de disciplines artístiques contribuïren en l'esfera de la seva creativitat de manera positiva i concreta. En efecte, el febrer de 1967, tingué lloc a la Sala Vayreda de Barcelona la seva primera exposició monogràfica. El catàleg fou presentat per Àngel Marsà i va obtenir un bon èxit de públic i de crítica (11).

Prengué part al Premi de Dibuix Joan Miró els anys del 1974 al 1977. Participà sovint en exposicions col·lectives caracteritzades per un objectiu cívic o patriòtic: *Homenatge a l'Abat Escarré* (1978); *Barcelona vista pels seus artistes* (1981); contribut de pintura catalana pel diari *Avui* (1980), etc.

L'any 1975, participà al Congrés d'INSEA a Secres (París), amb una conferència informativa sobre l'activitat de l'Escola Massana. El mateix any col·laborà a l'organització del 1r Congrés Internacional de Didàctica de les Arts Plàstiques, on tingué al seu càrrec les relacions públiques i actes socials. Hi presentà, a més, una comunicació.



Retrat de Susina Amat per Jaume Mercadé, 1948.



"Restauració biològica de la Venus d'Empúries", 1980.

A partir de l'any 1974 forma part de la Junta de Govern del Col·legi Oficial de Professors de Dibuix de Catalunya, Aragó, Navarra i Balears. Des de l'any 1976 al 1978, fou Degana del mencionat organisme.

El maig de 1979, col·laborà a l'organització de *Les Jornades sobre formació plàstica i professorat*, que tingueren lloc a la Fundació Miró, amb el suport de la Generalitat de Catalunya.

El febrer de 1980, al Palau Meca del carrer de Montcada, Susina Amat oferí la segona exposició individual, amb dibuixos, pintures i orfebreria (disseny i dibuix d'un joc de tocador de plata, gravat per S. Rueda i lacat per Ramon Sarsanedas, intitulat *Els quatre elements*. Els dibuixos originals il·lustren els *Fulls de la Revista*, d'aquest exemplar. En el catàleg, destacava un escrit inèdit de Mercè Rodoreda amb una interpretació literària i en prosa poètica, sobre l'obra pictòrica de Susina Amat. Un fragment concís on el signficiat de les paraules (ara reproduïdes per primera vegada, després de 1980) s'hauria de buscar en el terreny reservat de les afiniats i complicitats entre les dues amigues, a les quals he al·ludit. D'altra banda, el text recrea un tema congenial a la pròpia escriptura,

el somni i, alhora, pal·lesa un bon coneixement de la crítica d'art, tot identificant-se en forma intimista en el procés creatiu de la pintura(12).

L'obra artística de Susina Amat és sobretot pictòrica, encara que també va explorar diversos camps d'expressió com escultura, gravat, lino-leum, estampat de teixits (batik), disseny d'orfebreria, cartellisme, aquarel·la i dibuix. En la seva producció abunden retrats (de família: pares, fills, marit, nétes, més de dos auto-retrats), o d'amics (Julieta Franquesa, Mercè Rodoreda, Giuseppe Grilli, Rosa cabré), i d'alguna personalitat cultural (Pompeu Fabra, Pau Casals, Santiago Rusiñol, R. Aramon i Serra, Joan Perucho). Però el seu pinzell, a més, tocà moltes temàtiques, paisatge, natura morta, al·legories, pintura religiosa, etc. La producció supera el centenar de quadres, ultra

les pintures murals de la Capella de la Verge de Maig, prop de Lleida, ja esmentades.

Als seus principis, practicà la pintura al oli, però a partir dels anys 60, preferí treballar més profundament la matèria i assolí preparar-se per si mateixa les teles i els colors. Per aquest motiu dedicà gran part de la seva recerca a la pintura a l'encàustica.

Associada al reial Cercle Artístic, des de l'any 1970, en fou membre actiu de la Junta diverses vegades. El veïnatge de l'entitat al pis de la Portaferrixa permeté a Susina Amat d'exercitar-se constantment en el dibuix de figura al natural. Una prova que reafirma la constància de sentir-se en tot moment apta en el propi ofici.

Encara just un any abans de morir sobtadament, Susina Amat, dins la creativitat obstinada que la caracteritzà, va presentar-se en una nova monografia a la Galeria Actis de Sant Feliu de Guíxols

(juliol-agost 1982). En el catàleg, un text de Joaquim Molas i un poema de Joan Maria Puigvert, amics de Susina Amat, no obstant la distància generacional, conflüen en un gest generós en acostar les seves expressions literàries amb la de la pintora barcelonina.

L'establiment a Romanyà

L'establiment de Susina Amat, a l'estiu, en les comarques gironines provenia d'un vell projecte formulat amb el marit, un anhel de llarga data i exaudit només el 1979: l'adquisició d'una casa amb jardí prop del mar.

La freqüentació dels indrets de les Gavarres i Romanyà de la Selva on Carme Manrubia es construí la primera casa (molt abans de Mercè Rodoreda i Susina Amat) fou proposada per aquesta excursionista empedreïda, junt amb el marit Ernest Saludes. Romanyà de la Selva era etapa obligada en gairebé tots els viatges de vacances que ens portaven a casa d'uns amics a Llançà, des dels anys cinquanta. Els meus pares sempre s'havien sentit atrets per un lloc tan majestuós com màgic. La venerabilitat de les pedres i tot el que d'elles sembla palpilar forma ja part de l'àlbum fotogràfic de família. No hi havia parent, amic o turista conegut,

"Restauració de les dues possibilitats", 1980.





"Una infantesa", 1965.

que no se li aconsellés d'anar a visitar el suggestiu monument megalític.

Carme Manrubia, que també havia marxat els anys quaranta cap a Veneçuela,(13) anava i venia fent visites a Susina a la Portaferrissa. Quan decidí d'establir-se definitivament a Catalunya (1968) junt amb altres persones, organitzà un Centre d'Estudis Teosòfics,(14) on es debatien temes d'espiritualitat i es donaven conferències divulgatives. El cercle va funcionar durant uns anys (1970-1976) i va ser freqüentat per Susina Amat (que hi donà unes dissertacions sobre *La interpretació dels somnis*, de Freud) i més esporàdicament per Mercè Rodoreda. S'organitzaren excursions a termes notables i interessants per la seva història: Poblet, Santes Creus, etc. També es visitaren diversos monuments megalítics, i no podia faltar òbviament el dolmen de Romanyà de la Selva. Amb aquestes dates conflueixen els períodes que Susina Amat i Mercè Rodoreda intensificaren la seva entesa per les causes a les quals ja he al·ludit. Carme Manrubia en aquella època tingué un rol determinant, a través del seu sentit de l'amistat apassionat i generós. Col·laborà intensament per combatre la solitud i el dol de les amigues, introduint-les en el seu nucli familiar, compost d'una amiga, coneguda a Caracas (Ester Floricourt, avui ja traspassada), i un noi, Carles, que havien adoptat, uns deu anys abans. L'interès de Carme Manrubia per la teosofia i pels estudis del moviment Rosa

creu foren seguits amb interès per les amigues retrobades. De fet representaven una continuïtat dels interessos que, des de sempre, havien anat cultivant. Només cal recordar el clima esotèric que es respia en alguns contes i novel·les de Mercè Rodoreda i en gran part de la producció pictòrica de Susina Amat.

El desig de construir-se una casa a la serralada de les Gavarres, prop del dolmen, nasqué d'unes vacances d'agost (1972) que van transcórrer plegades a l'Hostal de Romanyà. L'any següent, Carme Manrubia comprà el terreny per edificar una casa. Havia pres la decisió de deixar el pis de Barcelona per traslladar-se de manera estable en aquell indret. El xalet amb el nom d'*El senyal* posseïa diverses cambres destinades a cada una de les amigues. Mercè Rodoreda hi va transcórrer llargues temporades que li permeteren acabar la novel·la *Mirall trencat* i després *Quanta, quanta guerra...*, i cap el 1977 va comprar ella també un terreny

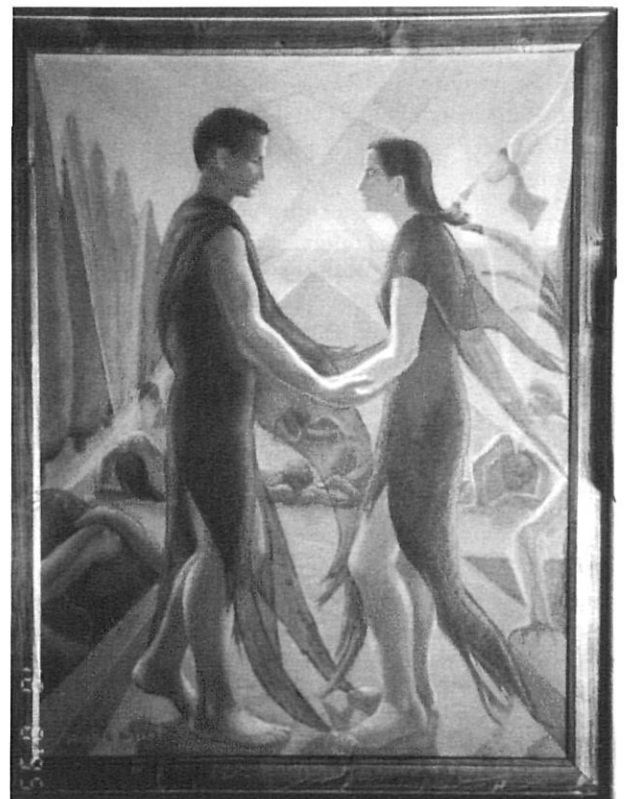
per construir-s'hi una casa amb jardí, que representava el retorn al paradís de la seva infància (15).

Últimes notícies

Per acabar el present estol de notícies que relacionen les dues amigues voldria afegir un fet que em sembla digne de ser recordat: R. Aramon i Serra, secretari general de l'IEC, una nit d'estiu de 1970, ens va convidar a sopar al restaurant *La tramuntana* de Barcelona a Susina Amat, Mercè Rodoreda, Giuseppe Grilli (16) i jo. Va ser una nit de gresca (no oblidem el sentit de l'humor de l'escriptora al qual l'amiga corresponia plenament), però també d'una seriosa trascendència: els ponts de confiança i amistat que s'havien establert (17) varen consolidar-se fins al punt que Mercè Rodoreda anomenà l'IEC (símbol de l'expressió cultural de Catalunya) hereu universal dels seus drets d'autor.

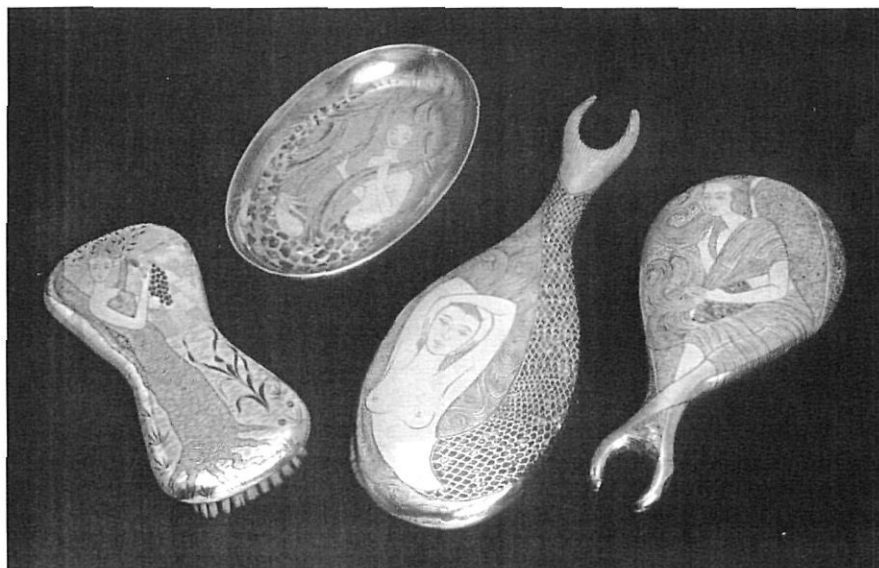
De la relació intensa entre Susina i Mercè hi ha converses, situacions, complicitats que tan sols a elles pertanyen: són els paisatges personals recreats dins l'illa de l'amistat que va aproximar-les i enfortir-les. D'altra banda, un espai limitat com el present no em permet

"Resurrecció", 1965.



d'augmentar el bagatge de notícies de manera reiterativa. En darrer lloc, de Susina Amat voldria remarcar també el temperament vital, de fibra tenaç i difícil de descoratjar. Haver superat la pròpia peripècia personal, no obstant les dramàtiques dificultats de les dues guerres i un exili, és una prova de fortitud exemplar. D'altra banda, ni que fos amb retard pels contratemps esmentats, la consecució d'uns estudis superiors que li permeteren reintegrar-se a un treball idoni a les seves aptituds i, més a més, mantenir el culte de la creativitat amb constància, sense oblidar l'estudi i la pràctica de la seva especialitat, reafirmen positivament, en conjunt, la plenitud d'una existència. El seu exemple, dins la generació que es trobà escapçada del treball, de la vida personal, familiar, política a causa de la Guerra Civil (1936-39), constitueix un nucli que oposa a la voluntat de destrucció, la forma de desig creatiu.

Per concloure, desitjo fer notar com els fragments d'existències que s'han creuat en aquest escrit constitueixen un fragment d'història del nostre país. Alguns dels personatges que envolten la figura central, en aquest cas de Susina Amat, poden



"Els quatre elements", 1980 (jocs de tocador de plata i laca).

semblar figures de segon terme, en canvi, són presències senyeres i cabdals de la nostra cultura. Al·ludeixo a Mercè Rodoreda, als pintors Feliu Elias, Jaume Mercadé i d'altres. A personatges polítics com Jaume Miravittles o a estudiosos com R. Aramon i Serra. Tots estretament lligats a unes vivències i records en els quals, en

part, m'identifico. Del «ser catalans» per damunt de totes les dificultats imprevistes, però al mateix temps amb la capacitat d'atènyer una obra nostra amb projecció internacional.

Anna Maria Saludes és filla de Susina Amat i professora de català de la Universitat de Florència.

1. El pare de Susina Amat havia obert un taller de sabateria, després d'una maltempada familiar: un germà més gran havia perdut jugant a la borsa el patrimoni de les pròpies finques i de la resta dels germans.
2. El Comissariat havia estat creat el 5 d'octubre de 1936, i fou el primer d'aquest tipus en un país occidental. Actua sobretot a través de la premsa diària, de revistes, quaderns fotogràfics, butlletins i el *Comunicat de premsa*, editat en diverses llengües. Promocionà films, edità cartells, discs. Impulsà cors de cantaires, teatre de titelles. Creà una mascota *El més petit de tots*. I s'ocupà de les biblioteques ambulants al front. Tingué un personal fix de tres-centes persones. El comissari en cap fou Jaume Miravittles. La història d'aquest organisme no ha estat encara ben estudiada i escasses són les notícies que es disposa fins avui. Carles Fontserè en *Memòries d'un cartellista català (1931-1939)*. Editorial Pòrtic, Barcelona, 1995, dóna informació sobre el Comissariat i sobretot de la seva amistat amb Miravittles.
3. Sembla que l'escriptora no va pertànyer a l'orgànic del Comissariat, sinó al de la Institució de les Lletres Catalanes, on fou secretària de Joan Oliver (així ho va declarar l'escriptor en més d'una ocasió a la premsa dels anys 70-80). Al Comissariat, M. Rodoreda era correctora de proves pels seus coneixements de la llengua i la confiança que li havia atorgat Pompeu Fabra. Vegeu *Lectures quaderns Didacta*, autors P. Fabra i Delfí Dalmau, locució: Mercè Rodoreda (1933).
4. He parlat de la relació entre S. Amat i M. Rodoreda a *Mercè Rodoreda o l'amistat, Serra d'Or*, 290, nov. 1983, pàg. 671-72; *Una passió secreta de M. Rodoreda: el teatre, Revista de Catalunya*, 76, jul.-ag., 1993, pàg. 121-30; *M. Rodoreda periodista, Serra d'Or*, 423, març, 1995, pàg. 216-19. Vegeu també C. Arnau, *Mercè Rodoreda*, (Biografia). Ed. 62, Barcelona, 1992, on ha citat fragments de cartes inèdites de M. Rodoreda a Susina Amat.
5. En aquests termes precisos M. Rodoreda escriu a S. Amat des de Viena, el 9.VIII.1971, pocs dies abans de la mort d'Armand Obiols (Joan Prat).
6. Una targeta postal i dues cartes des de Ginebra (4.IV; 26.VI i 14.VII de l'any 1972) quan li envià la versió mecanoscrita a l'amiga, feia referència a «el conte de l'àngel» i «l'àngel de la mort».
7. Vegeu C. Arnau, *Mercè Rodoreda*, cit. pàg. 106.
8. D'aquella tràgica situació, el text més fidedigne resta, A. Rovira i Virgili, *Els darrers dies de la Catalunya republicana. Memòries sobre l'èxode català*. Curial, Barcelona, 1976.
9. Vegeu A.M. Saludes Amat. *Nota crítica a l'edició italiana, M. Rodoreda. Aloma* Giunti, Florència, 1987, p. V.
10. De la tragèdia de la retirada dels republicans del gener de 1939, J. Franch-Clapers ha deixat un document, únic en el seu gènere; i ha fet, a més, donació a la Generalitat de Catalunya. Vegeu el catàleg de l'exposició, pintures i dibuixos. *Donació Josep Franch-Clapers, L'èxode-L'exili*, Departament de Cultura, Barcelona, 1989.
11. Entre diversos retrats, hi exposà el de Mercè Rodoreda, un dibuix a la tinta xinesa. L'escriptora, que era a Ginebra, va agrair-li per carta el gest (des de Ginebra, 14.IV.1967).
12. Cal recordar com M. Rodoreda s'havia exercitat en el camp de la pintura, a París, els primers anys de l'exili?
13. C. Arnau descriu C. Manrubia a Califòrnia (EEUU) de forma estable. La interessada va viatjar al país esmentat per turisme, l'any 1966. Vegeu *Mercè Rodoreda*, citat pàg. 111.
14. C. Arnau situa el Centre d'Estudis Teosòfics a la Portaferriusa, quan en realitat es trobava al Portal de l'Àngel prop de la Telefònica. Vegeu, *Mercè Rodoreda*, citat pàg. 111.
15. Vegeu, Mariàngela Vilallonga que ha resseguit amb detalls documentables, dins bona part de l'obra de l'escriptora, a través d'un poètic contribut, "Els arbres, Romanyà i Mercè Rodoreda", *Revista de Girona*, 157, març-abril 1993, pàg. 86-91.
16. Aleshores lector d'italià a la Universitat de Barcelona.
17. A París, R. Aramon i Serra, com a membre de l'Union Academique International, viatjà a París algunes vegades amb R. Tasis i Marca, els anys de la postguerra, i anaven a fer visita a la rue de Cherche Midi, on entre altres, hi residien, Armand Obiols i Mercè Rodoreda, dels quals sempre es va declarar cordial amic.