



Entre 1898 i 1936,  
Miguel de Unamuno  
es va cartejar  
amb una quarantena  
de gironins

## La relació epistolar de Miguel de Unamuno amb Girona

Carles Bastons

**D'**uns anys ençà s'està donant una gran importància a la relació epistolar entre intel·lectuals. De tant en tant els mitjans de comunicació donen notícia de la publicació de correspondències i corpus epistolars, prou interessants(1). No és el moment ací d'avaluar la importància d'una carta, escrit que avui, per altra banda, sembla patir certa crisi. Nogensmenys, entre tots hem de salvar el gènere epistolar i procurar que no quedi només com una especialitat de la Teoria de la Literatura i de la Literatura Comparada.

Serveixin aquests mots introductoris com a marc per a parlar d'una relació encara avui inèdita. Em refereixo als contactes de Miguel de Unamuno amb realitats gironines.

### Cinc afirmacions prèvies

Aviat acabaria si només fes cinc afirmacions:

1. Sembla que l'escriptor basc no estigué mai personalment per terres gironines(2).

2. En tota la seva producció literària no hi ha gaires esments a coses i persones de Girona.

3. L'eix fonamental d'aquesta relació és la comunicació epistolar, quasi tota unidireccional, amb una vintena llarga de gironins de soca-rel.

4. Unamuno redactà un pròleg per a l'obra *Orígenes del conocimiento (el hambre)* del filòsof-científic gironí Ramon Turró(3).

5. La premsa gironina ha parlat quelcom d'Unamuno i també li ha publicat textos(4).

## Cent cartes gironines

Cal, penso, aprofundir una mica més en aquesta relació, que per a alguns pot semblar un xic forçada o minsa. Per començar, rastrejant l'obra unamuniana, només he trobat una al·lusió –encara de forma esporàdica– a l'Empordà quan li posa el qualificatiu d'«alegre»(5) però, cal centrar, sobretot, el tema en una referència i anàlisi de la quantitat i qualitat d'unes cent cartes rebudes per Unamuno des de terres gironines o/i per gironins.

Ara bé, abans d'entrar-hi sorgeixen uns interrogants, a manera de premisses inicials, que plantejo en forma de pregunta i intento resoldre tot seguit: què entenem per gironins? A efectes d'aquest treball els nascuts a pobles i viles gironins i de manera subsidiària tota persona que ha treballat o ha estat destinada a llocs de la província per motius personals, familiars o professionals(6). Hom ha d'incloure les cartes datades a qualsevol indret gironí, malgrat no ser gironí el corresponçal? En aquest cas, em sembla que minva molt ja el lligam gironí i només de passada dic que en aquesta situació es trobarien les cartes de l'Eduardo Marquina des de Cadaqués o de Jaume Brossa des de Camprodon. A tall de curiositat reproduïxo la descripció paisatgística que fa aquest en carta a Unamuno del 20-VIII-1896:

«... Desde anoche me hallo en Camprodon, a hora y media de Francia, circundado de sierras cuyo perfil tiene una expresión misteriosa y embellecido de una flora pintoresca y variadísima. Animan estos valles los rumores de dos ríos, el Ter y el Ritort...».

Deixant de banda també les cartes de figuerencs que jo mateix vaig publicar(7), interessa, crec, de bell antuvi esmentar el nom dels corresponçals, d'acord amb els plantejaments suara apuntats, i després extreure algunes conseqüències. Per ordre alfabètic Unamuno rebé, procedents de terres gironines, les cartes dels corresponçals relacionats en el quadre.

Davant d'aquesta llista, necessària per situar el tema, hom pot establir una gradació d'importància segons uns criteris, com per exemple el nombre de cartes, el cognom del corresponçal i el tema tractat.

Penso que en aquest cas, el condicionant que més ha de comptar és, per

un costat, la vàlua humana i intel·lectual de l'autor de la carta i, per l'altre, el grau de tema gironí palesat al text epistolar. Doncs bé, tenint en compte aquests dos factors, l'estudi queda força delimitat. Quant a persones penso que és molt positiu i honora per igual Unamuno i el corresponçal gironí, saber, per exemple, que en «Gaziel», en Pella i Forgas, en Pous i Pagès, els Rahola i els germans Xirau es cartejaren amb l'escriptor basc.

### Temes gironins a les cartes

Per altra banda, hom ha de reconèixer que no sovintegen els temes gironins a les cartes, ja que en general parlen de temes molt més amplis (polítics, literaris, personals, conjunturals, etc.) ni tampoc aquest és el lloc adient per exhumar totes i cadascuna de les cartes ni parlar dels corresponçals. Malgrat tot això, voldria aturar-me en un text epistolar íntegre i en fragments d'algunes missives. Si més no, almenys tenen, crec, certa curiositat.



EL RECTOR  
DE LA  
Universidad de Salamanca  
D. V. Forgas  
Sr. D. Carlos Rahola

Querido amigo: de vuelta de un quincenal de otros países en Madrid y cuando me dispono a escribir unos líneas para mi libro me encuentro con este. De vuelta de un viaje — que me ha sido muy provechoso — he pensado escribir un trabajo de conjunto sobre la península intelectual española y en él tendrá ocasión de hacerle un cuento. Es realmente triste, todo lo que pasa en este país. Se hace preciso desviarse como hacen los ganaderos y acabar con el escalafón cerrado. Y cuando me toquen publicar, que me publican. Ahora ando con un libro de D. Quijote y Sancho que aunque poco a poco va abriendo camino, en medio de la hostilidad, más o menos silenciosa, de los otros.

Cuando diga algo de mi obra sabrá como le aprecia en aptimo a.

Miguel de Unamuno

Una de les cartes d'Unamuno a Rahola (8-5-1905).

En el primer cas, es tracta d'una carta, prou interessant pel rerafons que conté, escrita des de Palafrugell. El «Centro Instructivo Obrero», mitjançant J. Morató Gurí(9), escriu a Unamuno per demanar-li participació en una vetllada. Fins i tot, reproduïxo la carta pel seu interès i per ésser inèdita:

Palafrugell, 24 de Julio de 1902  
Sr. Unamuno

Los socios de este centro que se inspiran con los ideales más grandes para en su día poder disfrutar de la cumplida libertad por medio de la verdadera instrucción y del trabajo constante, han nombrado una comisión para que esta cuide de obtener de la buena voluntad de los científicos trabajos literarios encami-

# Centro Instructivo Obrero

Palafrugell 24 de Julio de 1902

Sr. Unamuno

Los socios de este Centro que se inspiran con los ideales mas grandes para en su dia poder disputar en la completa libertad por medio de la verdadera instruccion y del trabajo constante han tomado una comision para que esta comision obtenga de la buena voluntad de los científicos, botánicos, literarios, encaminados al fin expuesto, para cuanto hayamos recibido alguna obra leída en ellos en las veladas que se van celebrando y luego hacerlas imprimir en volúmenes para mejor recuerdo e ilustración de los socios.

Entre los científicos que han tomado parte en cuenta el ilustre naturalista barcelonés Sr. Odón de Buén quien personalmente nos honró disertando en su conferencia sobre el tema "Origenes del Cristianismo".

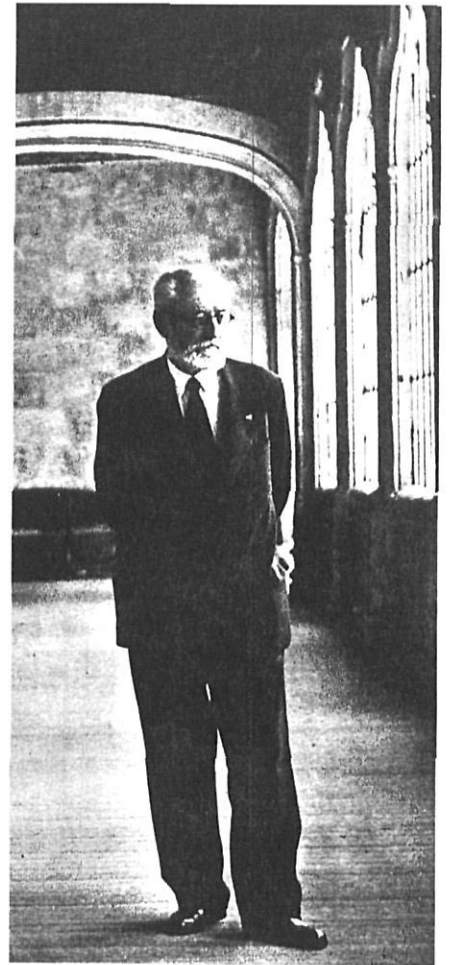
La comision creyendo que V. verá gustoso la iniciativa emprendida por este Centro, no pone reparo en molestarle pidiéndole algún trabajo aunque además de ello muchísimo celebraríamos que en alguna ocasion pudiere ilustrarnos su elocuente palabra.

Agradeciendo verse complacido le saluda afectosamente la comision, la que se pone a su servicio para cuanto útil pueda serle.

Por la comision organizadora de las veladas científicas.

Morató Gurí

Carta del Centre Obrer de Palafrugell a Unamuno (24-7-1902).



nados al fin expresado para cuando hayamos recibido algunos dar lectura de ellos en las veladas que se irán sucediendo y luego hacerlos imprimir en volúmenes para mejor recuerdo e ilustración de los socios. Entre los científicos que han tomado parte se encuentra el ilustre naturalista barcelonés Sr. Odón de Buén quien personalmente nos honró disertando en su conferencia sobre el tema «Orígenes del Cristianismo».

La comisión creyendo que V. verá gustoso la iniciativa emprendida por este Centro, no pone reparo en molestarle pidiéndole algún trabajo aunque además de ello muchísimo celebraríamos que en alguna ocasión pudiere ilustrarnos su elocuente palabra.

Agradeciendo verse complacido le saluda afectosamente la comisión, la que se pone a su servicio para cuanto útil pueda serle.

Por la comisión organizadora de las veladas científicas.

J. Morató Gurí

En el segon cas, són les cartes següents:

La de Miquel Santaló, publicada fragmentàriament en un article periòdic(10), al qual remeto.

Una de Carles Rahola, del 21-VIII-1905 –encara inèdita–, en què dona informació sobre la creació de *La República* i demana col·laboració a Unamuno. Diu textualment:

«Dentro de algunos días comenzará a publicarse en esta capital un periódico titulado *La República*. Le ruego unas líneas para el primer número en que deseo aparezca la firma de algunos hombres que influyen actualmente con poder inmenso en la corriente de las ideas para renovar España».

Una de Carles Badia i Malagrida, del 3-V-1915, també inèdita, on parla de força coses olotines: caracteritza Olot com a modesta ciutat catalana; al·ludeix a la revista *Vida Olotina*, «que intenta reflejar en sus escritos todas las palpitaciones de la vida catalana y española...»; i escriu en el penúltim paràgraf:

«Me satisface mucho que conozca V. a Vayreda, tío de mi compañero y uno de los primeros novelistas catalanes. Las obras que V. cita, son todas las que escribió. Su hermano fué el célebre paisajista maestro de Blay y de Clará».

Una inèdita de Jaume Utrillo Morlius, del juny del 1917, on defineix Tossa «como apartado pueblo, formado en una mayoría de pescadores y obreros corchotaponeros».

## Conseqüències i conclusions

Arran de tot això, hom pot treure algunes conseqüències que, a més, poden servir de conclusions:

1. La importància que pogué tenir la cultura comarcal a les darreries de segle i primeries de l'actual, gairebé com una exigència del proletariat(11). És prou simptomàtic que des de Palafrugell es contacti amb Unamuno.

2. Com el nom de M. d'Unamuno era conegut apreciat i valorat –mitjançant l'amistat, l'admiració, la lectu-

ra i intercanvi d'obres, etc.— a les terres gironines al principi de segle i al llarg del segle XX.

3. Copsar la importància documental d'aquestes cartes pel que tenen d'interès biogràfic i contextual(12).

4. En conclusió, a l'espera de poder publicar aquest petit corpus epistolar, hom pot afirmar que l'epistolaritat és l'eix fonamental —i potser l'únic important— de la relació Girona-Miguel de Unamuno.

Carles Bastons és catedràtic d'Institut.

## NOTES

1. Epistolaris de P. Bosch i Gimpera, Mn. Cinto, J. V. Foix, C. Riba; R. Chacel, J. Guillén, A. Machado, del mateix Unamuno amb J. Maragall, etc.
2. Els viatges a Catalunya d'Unamuno foren els anys 1896, 1906 i 1916. Potser pogué passar per Girona, camí d'Itàlia, en el primer, però no queda cap text al·lusionat al fet.
3. Ramon Turró (Girona 1854-Barcelona 1926), amb qui mantingué també una correspondència, avui publicada (L. Robles, «Epistolario Unamuno-Dr. Turró» a *Azafes*, III, 1990, pàg. 223-257; (jo vaig poder localitzar tres cartes d'Unamuno a Turró i les vaig passar al Dr. Robles). El pròleg està datat a Salamanca el novembre del 1916 i l'obra sortí l'any 1921 a Madrid (Publicacions Atenea).
4. En efecte, trobem textos unamunians a *La Acción* del 10-III-1906 («La verdad») i a *El Autonomista* del 22-IX-1906 («Habla Unamuno») i comentaris sobre la seva figura, per exemple, a *Revista Olotina* del 21-X-1906 (Modest, «Homes i coses. L'Unamuno», pàg. 933-936).
5. Diu textualment en un article en el qual comenta *Alades* d'E. Guanyabens: «... De la región de la ceñuda Vich, patria de Verdaguier, al alegre Ampurdán, ¡qué contraste!», «Alades por E. Guanyabens» pàg. 1284, a *Obras Completas*, Escelicer, vol. III, Madrid, 1968. Vegeu, a més, nota 12.
6. Tenint en compte la segona perspectiva hom hauria d'incloure persones com Rafael Ballester, Gabriel Alomar o Antoni Papell, per esmentar només els procedents de les Illes i tots tres catedràtics d'Institut.
7. «Cartes de figuerencs —estudi especial: vida, obra i cartes de Joaquim Xirau— a Unamuno» a *Annals de l'Institut d'Estudis Empordanesos*, núm. 17, 1984, Figueres, pàg. 341-359. (En col·laboració amb Miquel Bastons).
8. Per entendre aquest llistat vull fer algunes observacions:
  - a) assenyalat amb un asterisc (\*) els corresponents d'adopció, és a dir, els qui visqueren temporalment a Girona.
  - b) assenyalat amb una creu (+) els corresponents no gironins que dataren algunes de les seves cartes a terres gironines.
  - c) dono com a petita referència la població a la qual estigueren més vinculats per raó de naixement o de feina.

## Els corresponents gironins d'Unamuno

Quadre que recull globalment la correspondència (8):

Corresponsal	Lloc	Nombre	Anys	Situació
Albert i Pey, S.	Palamós	2	1920	Inèdites
Albertí i Bosch, N.	Sant Feliu Guíxols	1	12-5-22	Inèdita
Alomar, Gabriel	Figueres*	11	1905-34	En premsa
Badia i Malagrida, C.	Olot	2	1915	Inèdites
Ballester, Rafael	Girona*	4	1906-14	En premsa
Brossa, Jaume	Camprodon+	1	28-8-1896	Inèdita
Calvet, Agustí	Sant Feliu Guíxols	1	18-11-20	Inèdita
Garriga, F. X.	Cadaqués	14	1910-13	Inèdites
Gimbernat, E.	Lloret	1	31-1-18	Inèdita
Iglesias, J.	Figueres*	1	14-4-11	Inèdita
Isern i Dalmau, E.	Banyoles	3	1935-36	Inèdita
Jordà, Tomàs	Figueres	1	21-2-30	Publicada
Major, J.	La Jonquera	1	6-11-31	Inèdita
Masifern, R.	La Bisbal	6	1908-34	Inèdites
Marquina, Eduardo	Cadaqués+	1	13-7-05	Inèdita
Morató, J.	Palafrugell	1	24-7-02	Inèdita
Mosquera, J.	Puigcerdà*	1	1-7-32	Inèdita
Papell, Antoni	Girona*	1	19-6-29	En premsa
Pella i Forgas, J.	Begur	1	4-11-06	Inèdita
Pi i Sunyer, August	Roses+	1	1-9-14	Inèdita
Pous i Pagès, Josep	Figueres	1	20-8-17	Publicada
Pujol, L. D.	Figueres	1	6-1-15	Publicada
Rahola, Carles	Cadaqués-Girona	6	1905-15	Inèdites
Rahola, Frederic	Cadaqués	2	1914-16	Inèdites
Riera Bertran, J.	Girona	2	1898-1900	Inèdites
Roure, Narcís	Girona	1	21-7-1910	Inèdita
Ruiz Contreras, Ll.	Castelló Empúries	2	1900-30	Inèdites
Ruiz Rodríguez, D.	Salt*	7	1904-30	Inèdites
Sánchez Castellano, J.	Castelló Empúries	1	19-8-1899	Inèdita
Santaló, Miquel	Girona	1	15-8-21	Publicada
Turró, Ramon	Girona	14	1905-23	Publicades
Utrillo Morlius, J.	Tossa Mar	8	1917-30	Inèdites
Velai, Lluís	Girona	1	13-3-06	Inèdita
Vilà, Josep	Lloret	1	31-8-31	Inèdita
Xifra, Ramon	Girona	1	1-4-30	Publicada
Xirau, Joaquim	Figueres	3	1928-30	Publicades
Xirau, Josep	Figueres	1	25-4-25	Publicada

d) les altres columnes indiquen respectivament l'aplec de cartes de cada corresponent; les dates que emmarquen la correspondència i si encara romanen inèdites o ja s'han publicat.

9. No he trobat informació enlloc sobre aquesta entitat empordanesa. Ni tan sols s'esmenta al llibre de P. Solà, *Els ateneus obrers i la cultura popular a Catalunya (1900-1939)*, La Magrana, Barcelona, 1978. A l'Arxiu Municipal de Palafrugell es conserven, però, els estatuts. Tampoc he pogut esbrinar res sobre el signant.
10. Josep Clara, «Miguel de Unamuno i Miquel Santaló» a *Punt Diari*, 24-IV-1988.
11. Tema molt important a les darreries del segle passat. Ha estat estudiat, entre altres per J. C. Mainer a *La doma de la química*, UAB, Bellaterra, 1988. Cal recordar la proliferació d'ateneus, de revistes, de tertúlies, de verllades, etc. d'inspiració anarquista i/o obrera. Com a simple exemple indicatiu hom sap que la *Vida de Don Quijote* y *Sancho* de Unamuno era llegida a l'Ateneu Enciclopèdic Popular de Barcelona o per centrar-ho més en l'àmbit gironí, heus ací el que deia *El Autonomista* del 14-VI-1902 a propòsit de la xerrada del doctor Odón de

Buen a Palafrugell, esmentada a la carta reproduïda més amunt:

«Esperaban al Doctor Odón más de dos mil ciudadanos que le acompañaron al nuevo Centro Instructivo Obrero...»

Entiende el distinguido catedrático que al pueblo deben enseñarse las ciencias positivas para que los ciudadanos obren como españoles libres y civilizados...»

12. Una altra carta prou interessant, ja publicada (vegeu nota 7), pot ésser la de Tomàs Jordà, ex-alcalde de Figueres, que parla d'un ex-governador civil de Girona, traslladat a Salamanca, dada que pot resultar útil per documentar la història oficial gironina. I parlant de cartes ja publicades cal no oblidar com Unamuno demana orientació bibliogràfica a A. Rubió i Lluch sobre R. Muntaner, F. Eiximenis, autors medievals gironins pels quals sent interès. A més, en una de les cartes esmenta el novel·lista olotí M. Vayreda. (Vegeu: C. Bastons, «Correspondència amb Miguel de Unamuno. En record de dos catalans de soca-rel: Pere Bosch i Gimpera i Antoni Rubió i Lluch» a *Serra d'Or*, núm. 379-380, juliol-agost 1991. Barcelona, pàg. 49-52, especialment 49 i 50.