

Monturiol emergirà a Figueres

crònica

M Narcís Monturiol (1819-1885) fou el creador i el constructor dels Ictíneos I i II, veritables naus submarines. Aquest il·lustre inventor figuerenc passa a la història de la ciència i, concretament, a la de la navegació submarina per resoldre de forma molt enginyosa i innovadora alguns dels problemes que comporta el fet de navegar per dins de l'aigua.

Com és sabut, Monturiol va concebre la idea de la construcció d'una nau submarina en el seu exili polític de Cadaqués, on pogué observar

les dures condicions de treball dels corallers, que en aquell moment es capbussaven amb escafandres semiautònoms i el subministrament de l'aire es feia des dels vaixells. Aquest fet, juntament amb

l'esperit científic i filantròpic de Monturiol –creia en l'avenç de la ciència per arribar al progrés humà– el portaren a treballar incansablement fins arribar a avarar dos autèntics submarins.

La ideologia de Monturiol, circumscrita en el complex segle XIX a

l'Estat espanyol, el portà a destacar com a persona compromesa amb el moviment republicà i en el socialisme cabetà. La situació social,



política i econòmica del segle passat condicionà la dificultat del finançament dels projectes de Monturiol, cosa que significà l'estroncament de les investigacions i l'embargament de l'Ictíneo II que acabà essent venut com a ferralla i la màquina de vapor que portava en el seu interior fou utilitzada com a motor en un molí per a la mòlta.

Les idees polítiques de Monturiol comportaren que la seva obra no tingués tota la divulgació i ressò que seria d'esperar. Aquest arraconament també es tradueix en el fet que molts museus dedicats a

la navegació submarina d'arreu del món no fan cap referència a l'inventor empordanès. A

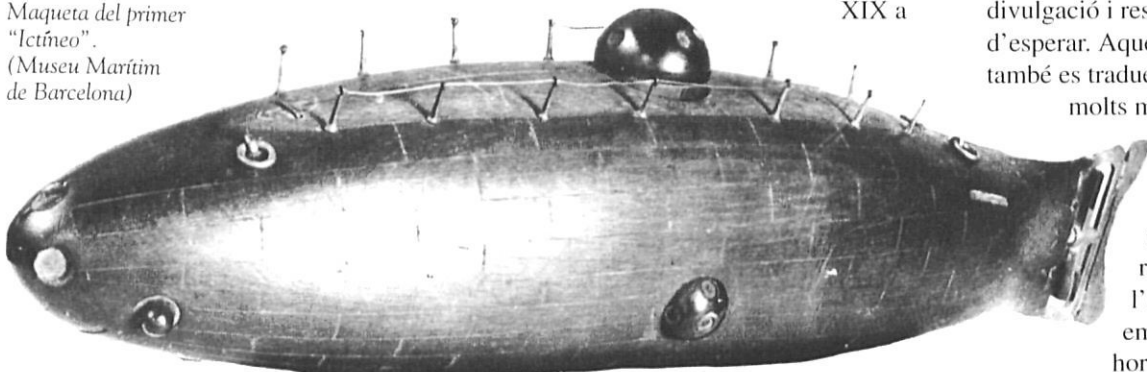
hores d'ara, la voluntat de l'Ajuntament de

sala ictíneo

Narcís Monturiol
antic escorxador municipal

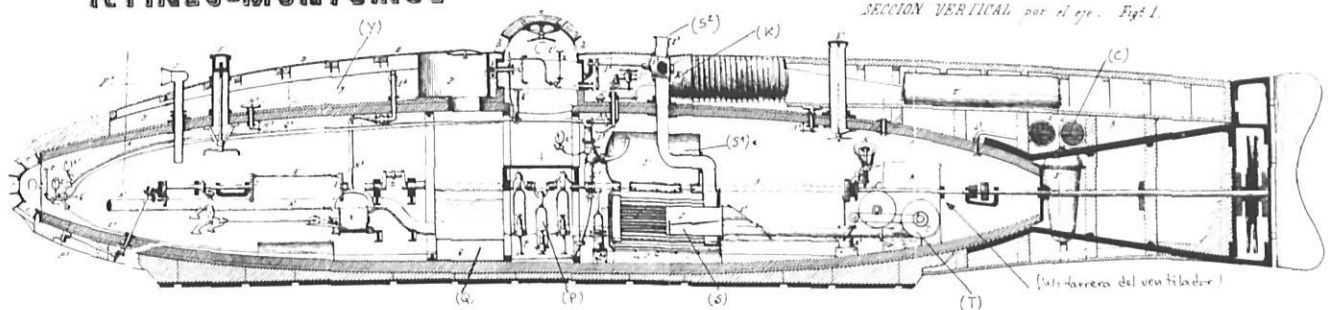


Maqueta del primer "Ictíneo".
(Museu Marítim de Barcelona)



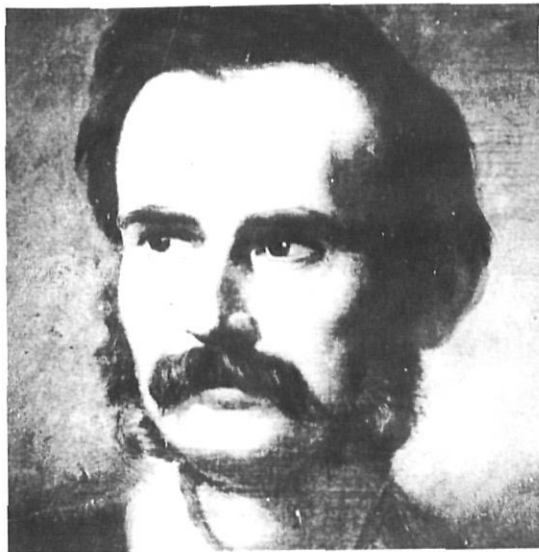
ICTINEO-MONTURIOL

SECCION VERTICAL per el eje. Fig. 1.



Figueres, vila natal d'aquesta personalitat, és incrementar l'homenatge que ha anat fent al seu Fill Predilecte amb un projecte museogràfic.

La futura sala d'exposicions permanent dedicada a Narcís Monturiol i la seva obra es vol



Narcís
Monturiol
(1819-1885)

enfocar des dels criteris museogràfics propis dels anys 90. En aquesta línia es proposa un espai engrescador i interactiu, que sigui de l'interès d'escolars, públic en general, turisme especialitzat, etc.

El fil conductor d'aquesta sala o museu serà la navegació submarina. Es preveu adquirir

una rèplica a escala real de l'Ictíneo II que amidava 17 metres d'eslora i va ser la màxima culminació de les investigacions de Monturiol. Aquesta rèplica disposarà del plànol del seu interior ampliat també a mida real (17 metres per 3,5). En aquesta ampliació hi hauran practicades dues portes per on podran entrar els visitants cap a la sala d'àudio-visuals.

La sala d'àudio-visuals projectarà una filmació feta en realitat virtual i disseny assistit per ordinador i d'aquesta manera es podrà «visitar» l'Ictíneo II per dins i comprendre el seu funcionament. Un altre àudio-visual ens permetrà fer un «viatge imaginari amb Ictíneo pels fons submarins de l'Empordà»; i el tercer ens presentarà alguns aspectes de la biografia de Monturiol.

En el disseny de l'avantprojecte es reflecteix un apartat interactiu on el públic a base d'experimentar i manipular, podrà comprendre el funcionament dels Ictíneos.

L'objectiu fonamental persegueix el fet de situar Monturiol en el context de la navegació submarina mundial. Cal remarcar que aquest insigne

figuerenc no fou l'inventor del submarí, ja que no hi ha pròpiament un únic inventor d'aquesta màquina, sinó que nombrosos enginyers i científics han contribuït al progrés d'aquest tipus de navegació. Es vol fer una anàlisi de les innovacions que hi aportà Monturiol i reflectir les causes per les quals no va poder continuar la millora dels seus prototips.

En principi el lloc on es pensa instal·lar aquesta exposició permanent és l'edifici de l'Antic Escorxador Municipal, obra modernista de l'arquitecte Josep Azemar. Aquest immoble acaba de complir noranta anys.

L'avantprojecte de l'Espai Monturiol ve a afegir-se a la vocació que té Figueres de convertir-se en una «ciutat de museus». El Teatre Museu Dalí i el Museu dels Juguets són dos museus de gran prestigi i un ampli nombre de visitants. Aquests museus poden quedar lligats amb l'Espai Monturiol per la ruta modernista Azemar o el Passeig Genial, que unirà els punts més turístics de Figueres.

JOSEP M. DACOSTA