

Formació i informació sobre agroturisme



La tendència actual de l'agricultura comunitària de reestructurar la població agrària, d'extensificar les produccions, de recuperar guarets, de potenciar les activitats agroindustrials..., implica necessàriament que la formació continuada de la gent que s'ocupa d'aquestes tasques hagi esdevingut una qüestió prioritària. Efectivament, el coneixement del mercat des del context productiu i de les demandes socials fa de la formació i de l'assistència tècnica una perspectiva única per a la constitució de nous models i noves formes d'ocupació, com ara la pluriactivitat agrària (1).

A Catalunya, la informació sobre el turisme rural es basa majoritàriament en la formació permanent mitjançant cursos no reglats i generalment oferts per les escoles de capacitació agrària esparces arreu del territori. No obstant, altres entitats, quasi sempre de l'administració autonòmica com ara el Servei d'Extensió Agrària i algunes oficines comarcals del Departament d'Agricultura, també estan implicats.

La proliferació en alguns indrets muntanyencs del Principat d'aquestes activitats formatives en els darrers quatre anys i alhora la diversificació i desplegament de les internalitats de la pròpia disciplina ha desplaçat en alguns casos la formació tradicional fonamentada en els cursos tècnics. És en aquest sentit que l'administració ha començat a plantejar-se la idea d'organitzar algun mòdul dins l'ensenyament reglat de formació professional agrària.

La divulgació dels cursos va dirigida a la població rural en general, per tal d'incentivar iniciatives que incideixin directament o indirecta en el desenvolupament integral de l'economia d'una àrea geogràfica que, en principi, conté unes característiques marginals i uns recursos potencials propis, ja siguin naturals i culturals, que li permeten la seva promoció des d'altres punts de vista i dins un ventall molt ampli i variat en el qual no hi ha un model únic i repetible pre-fixat, sinó que l'element imaginació hi juga un paper primordial. En definitiva, es tracta de cercar una estratègia espacial i dinàmica a l'economia encongada d'una àrea concreta, tot protegint el seu paisatge agrari mil·lenari.

Dualitat espacial

La conseqüència del sorgiment d'aquests programes es dona en la seva distinta plasmació geogràfica en el territori, i bé condicionada pels diferents graus de precarietat econòmica ja predefinitos per les orientacions de les explotacions agràries. El resultat a Catalunya



Generalitat de Catalunya
Departament d'Agricultura,
Ramaderia i Pesca
Departament de Comerç,
Consum i Turisme

CURS D'ACTIVITATS TURÍSTIQUES A L'ESPAI RURAL

BANVOLES, 23 DE FEBRER AL 24 DE MARÇ DE 1993

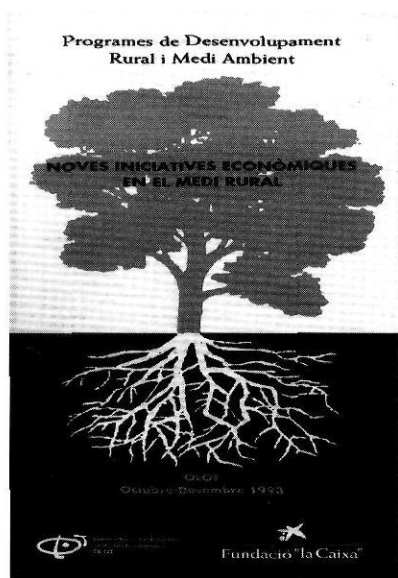
ORGANITZAT PER:

OFICINA COMARCAL DEL DARR DEL PLA DE L'ESTANY
CENTRE DE CAPACITACIÓ AGRÀRIA DE FIGUERES
DIRECCIÓ GENERAL DE TURISME (Delegació Territorial a Girona)

Amb el suport del DEPARTAMENT DE TREBALL
I DEPARTAMENT DE COMERÇ, CONSUM I TURISME

Programes de Desenvolupament
Rural i Medi Ambient

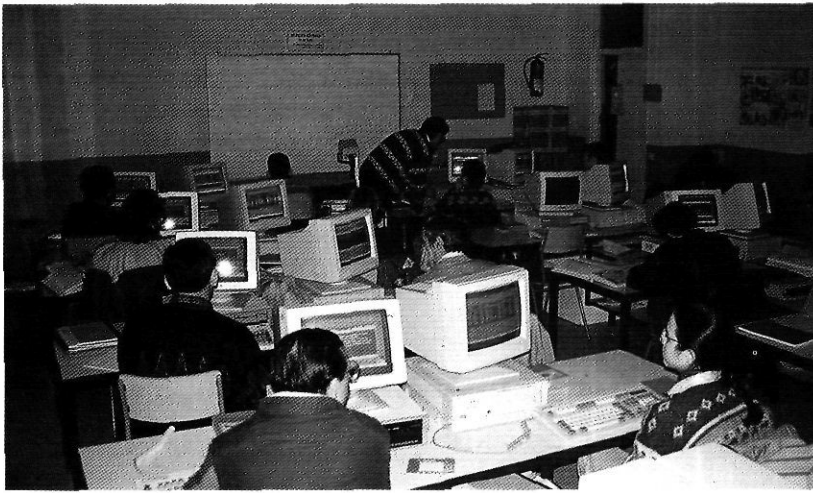
NOVES INICIATIVES ECONÒMIQUES
EN EL MEDI RURAL



DECI
Octubre - Desembre 1993

Fundació "la Caixa"

ANNA ROCA I TORRENT



*Curs de formatgeria organitzat a l'Institut d'F.P. "La Garrotxa".
Pràctiques realitzades a la formatgeria Mas Dilmé, a la Pinya (desembre 93).*

és un desplegament d'aquestes iniciatives al Pirineu lleidatà i puntualment a d'altres indrets més deprimits del Principat, i un efecte incipient en el context gironí i també en àrees geogràfiques on l'agricultura majoritàriament continua essent una activitat de caire empresarial.

Aquesta dualitat territorial que queda reflectida en la formació, mostra el seu aspecte nou en presentar un deslligament profund entre la formació i el projecte a realitzar. Una vegada més, les qüestions administratives constitueixen un fre per a les perspectives de l'agroturisme. Si bé existeixen nombroses línies d'ajut per a la consecució d'aquesta finalitat para-agrícola (2): des de normatives per a arranjaments dels habitatges, fins a desenvolupament dels serveis per a l'agroturisme (ja sigui per a l'equipament telefònic o la creació d'explotacions amb finalitats didàctico-turístiques), algunes a partir de subvencions directes, d'altres emmarcades per l'ordenació d'àmbits concrets i dirigides als poders locals i supramunicipals, com ara les zones 5 b), els expedients aprovats durant l'any 1993, majoritàriament responen a l'interès particular de generar punts d'estada als espais rurals, com a conseqüència de la creixent demanda d'oci en àrees naturals.

En realitat, s'està molt lluny d'articular el territori a partir d'una planificació prèvia de les seves necessitats i peculiaritats de cada àmbit, on l'agroturisme com a component de l'expansió turisme rural presenti alternatives vàlides i complementàries amb l'economia d'un medi on es pretén inserir (3).

La comunitat navarresa, una de les

pioneres en agroturisme ja que fa anys que elaboren estudis de mercat sobre l'impacte territorial de les «casas rurales», ha estat la primera en vincular el desenvolupament rural a la formació. Efectivament, en la seva darrera reglamentació (4) s'inclou com a requisit indispensable per poder exercir l'activitat d'agroturisme la de tenir el certificat de capacitació per a la gestió de les «casas rurales».

Les organitzacions agràries i les cooperatives, per bé que col·laboren en la divulgació directa d'aquesta temàtica, només s'hi vinculen si en algun indret agrari s'hi genera certa demanda. Aquestes entitats, a més a més de dedicar els seus esforços a la informació puntual i a l'assistència tècnica en general, vinculen part del seu treball al desplegament de cursos tècnics específics per la geografia agrària catalana: transformats càrnics a Solsona, viticultura a l'Alt Empordà, reproducció de l'ovi a Figueres...; deixen que l'orientació sobre turisme rural la realitzin les escoles de capacitació o els col·lectius creats amb aquest propòsit (TRAS, Turisverd, Turisme Rural de les comarques gironines...). De fet, aquesta



manera de procedir respon a una evidència clara: el seu objectiu formatiu i informatiu va adreçat, d'una manera exclusiva, a la població agrària.

Per garantir el seu èxit, encara que se sap que és a llarg termini, la programació de la informació docent va solapada amb actuacions diferenciades i que es basen en visites (a residències-casa de pagès), en viatges (al nord de l'Estat i a França principalment, on la difusió d'aquesta activitat ha pres unes dimensions considerables), en jornades (com la del cavall al Solsonès), en assessorament d'ajuts (exposició de la normativa i el ventall de línies d'ajut), en oferta complementària necessària (cursos de gastronomia autòctona, per exemple), exposicions gratuïtes en fires (com és el cas de la Fira de les Quaranta Hores de Ripoll) i mercats d'abast nacional, etc.

Agroturisme dins el turisme rural

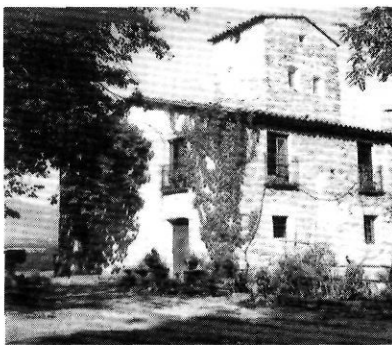
La idea del desenvolupament rural no es pot contemplar des d'un punt de vista aïllat de l'activitat agrària i del propi medi natural on s'intenta immiscuir, al contrari; per un costat neix de la «necessitat» d'obtenir un ir·grés complementari a la pròpia activitat, o bé sorgeix de manera obligada per la manca de viabilitat en reorientar-la, però sempre pensant en dissenyar un projecte que tingui a veure amb l'àmbit rural i que derivi de la pròpia activitat. És en aquest sentit que s'orienta un ventall de programes de formació permanent a partir dels cursos, segons l'argot de capacitació, de pluriactivitat.

A propòsit d'aquesta temàtica es destaquen, per la seva extraordinària dinàmica, les escoles de capacitació de Tremp i de la Seu d'Urgell, per un costat, i les de Solsona i de Balaguer, per l'altre; centres que a més a més de l'activitat formativa continuada, fa anys que es dediquen a aquesta temàtica de la qual han esdevingut veritables especialistes (5). Així ho reflecteix el tecnicisme cada vegada més acusat dels cursos donats.

Les dues primeres escoles presenten una coincidència quant a la seva trajectòria; fa quatre anys van començar amb cursos d'iniciació al turisme rural que s'adreçaven a la pagesia i en general a la població rural per tal de documentar-los sobre una temàtica que a diferents països d'Europa s'està expandint des de la segona meitat dels anys vuitanta. En

una segona fase, s'han donat cursos de formació sobre turisme rural i en especial sobre les modalitats d'agroturisme, durant els quals es narra el disseny que es pretén del desenvolupament integral d'una àrea rural, i també la normativa i els ajuts que l'administració va oferint per adequar-ho a l'espai rural. En l'actualitat, es troben en una tercera fase, es tracta segons el responsable d'aquesta àrea de l'escola de la Seu d'Urgell del reciclatge permanent, ja que es basa en la continuació de l'estudi de la població rural, però amb idees, projectes o establiments que pretenguin articular un conjunt més ampli del progrés rural dins un context espacial concret.

Dins aquest bloc definit com a cursos de pluriactivitat, s'està vertebrant un model amb tot un seguit de suggeriments. En aquest sentit caldria destacar, a més d'agroturisme des del punt de vista de la hostatgeria -ja sigui en forma de



espai rural i que es proposa com a una solució alternativa al turisme en general. Es tracta dels cursos per formar tècnics d'esport de base, o al de guies de natura de Boumort, o al d'interpretació del Parc Nacional d'Aiguestortes, o al de monitors d'hípica, o cuina autòctona per citar alguns exemples referits a l'Escola de Capacitació de Tremp i que inclou un àmbit de formació referida a les comarques de Pallars Jussà, Pallars Sobirà, Alta

Ribagorça i Vall d'Aran i que enregistren un èxit quant a participació.

Ben lluny de pretendre fer un inventari dels cursos que es proposen per aquest any 1994 (6), la seva extensió ho faria impossible, es voldria ressaltar que aquest reciclatge permanent va en contacte directe amb la divulgació cada vegada més acurada i específica. Un exemple seria el que ofereix el centre de capacitació de la Seu d'Urgell on, a través d'unes jornades que posteriorment s'extensificaran en un curs sobre artesania, es pretén generar una ruta d'artesans de l'Alt Urgell.

Sovint aquest tipus d'ensenyament forma part d'un programa més ampli com és el cas dels cursos d'incorporació de joves o de gestió a l'empresa agrària; programes oferts arreu i que pel fet de donar una titulació, sempre útil ja sigui per obtenir ajuts, ja sigui per rebaixar uns punts els tipus d'interès, tenen molt de ressò. Efectivament, aquest seria el cas que s'està donant a les comarques gironines.

FORMACIÓ AGRÀRIA A LES COMARQUES DE GIRONA. 1994.

centre	ubicació	ensenyament reglat	especialitzacions
Escola de Capacitació	Monells	FP1-Explot. Agropecuàries	Ramaderia i Agroalimentària
Escola de Capacitació	Santa Coloma de Farners	MP-2 Viverista MP-2 Jardineria, FP2	Forestal, jardineria, vivers i apicultura
Institut de Formació Professional La Garrotxa	Olot	FP1-Explot. Agropecuàries MP-2 Agropecuari	Explotacions agropecuàries i ramaderia
Bell-lloc del Pla*	Girona	FP1 i FP2 Agropecuari, hortofrutícola i jardineria	Agropecuari, hortofrutícola i jardineria

Font: Programa de Formació i Capacitació Agrària.

*Centre privat.

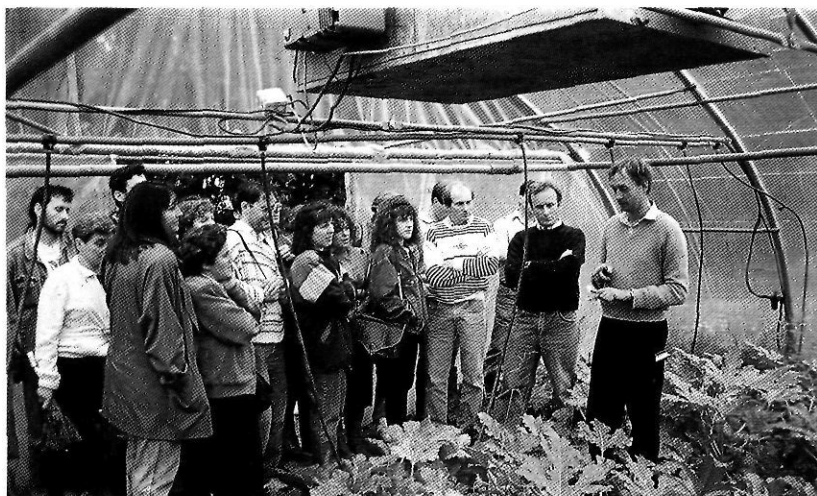
Girona és diferent

L'any passat i de manera aïllada es va iniciar un curs introductor de l'agroturisme a Banyoles impulsat per l'Associació de Turisme Rural de Girona, el centre de Capacitació de Figueres -avui traslladat a Monells- amb el suport de l'Oficina Comarcal del DARP i el Consell Comarcal del Pla de l'Estany. Aquesta primera pauta va crear certa expectativa entre la població rural i sembla ser que, encara que organitzat per un altre col·lectiu, es tornarà a fer. A la recent escola de capacitació de

residència-casa de pagès o de càmping- d'un conjunt d'activitats peculiars i singulars del medi. Ens referim a les produccions artesanals siguin agroalimentàries o manuals. Aquest segon ventall d'alternatives a més de ser complementàries a la primera, han estat més acceptades per la població rural i estan generant una demanda creixent i cada vegada més diversificada, i fa pensar que a curt termini, suposarà una ocupació significativa de la població agrària actual.

Paral·lelament a l'artesania i a l'hostatgeria i en funció de les característiques de la comarca o de l'àmbit geogràfic on s'estigui donant el model, també s'ha generat una demanda important de formació entorn de l'agronatura interrelacionada amb la nova dinàmica d'aquest

Curs d'horticultura ecològica organitzat per l'Institut d'F.P. "La Garrotxa".
Visita a un hivernacle de tomàquet ecològic al sud de França.





Curs de "Noves iniciatives econòmiques en el medi rural" organitzat per "la Caixa" amb la col·laboració de l'Institut d'F.P. "La Garrotxa", realitzat a Olot (desembre 93).

Monells i també a Ripoll, aquest any es faran, per primera vegada, cursos de curta durada sobre turisme rural.

La resta dels programes de formació, quasi sempre, es realitzen a propòsit d'un curs més ampli que tracta el tema de l'agroturisme de manera parcial. Aquest és el cas del curs que versa sobre els transformats làctics que es farà a Monells, o d'horticultura ecològica d'Olot, o de les Jornades Tècniques d'un dia sobre la patata a Camprodon, i dels fessols a Santa Pau, o el de gestió forestal de Santa Coloma de Farners, i dels cursos d'incorporació i gestió d'Olot i Girona, i del curs sobre noves iniciatives econòmiques en el medi rural organitzat per "la Caixa" i desplegat per l'Institut de Formació Professional de la Garrotxa a Olot. Com a activitats complementàries però vinculades a la temàtica formativa quant a l'estratègia de l'agro-turisme, també cal esmentar l'escola-taller de les Preses i més concretament al grup de guies de natura i muntanya; el seu treball de divulgació pedagògic esdevé un altre canal informatiu gens menyspreable.

Tot i el poc dinamisme que ha pres aquesta alternativa agrària a les comarques gironines, les oficines comarcals del Departament d'Agricultura, Ramaderia i Pesca, encara que a diferents ritmes a la muntanya que a la plana —28 expedients aprovats al Ripollès enfront dels 7 projectes aprovats al Baix Empordà—, van recollint i assessorant projectes, que tracten majoritàriament de residències-casa de pagès i algun de càmping-masia.

Les comarques gironines, lluny de l'activitat agroturística generada al Piri-

neu, es troben a l'inici d'una segona fase informativa, però fa falta encara un període de formació exhaustiva que ben segur properament i a propòsit de l'ampliació de les zones objectius 5 b) dins els paràmetres de la política estructural comunitària i de la seva normativa, es desplegarà.

A manera de conclusió val a dir que els agricultors de les comarques gironines observen amb cert recel la introducció d'aquestes noves formes d'activitats complementàries que pressuposa el turisme rural. Consideren que són víctimes d'una entrada poc oportuna a la Unió Europea que els obliga a reestructurar les seves explotacions sovint ben orientades i amb especialitzacions definides a nivell productiu. De forma quasi unànime els plauria més que les línies d'ajut es dirigissin a garantir la viabilitat econòmica i a abaratir costos redimensionant adequadament i prenent les pautes necessàries per assumir de manera agrupada la comercialització dels seus propis productes, i no pas per complementar la seva activitat principal amb una altra de serveis (7).



La trajectòria de difusió que està prenent el turisme rural posa en dubte la possibilitat propera d'exhaurir el model europeu que s'ha introduït amb èxit a l'àmbit muntanyós de Catalunya i a d'altres indrets de la geografia espanyola com a la comunitat asturiana, per exemplificar dos àrees semblants on aquest fenomen alternatiu ja ha quallat. I a propòsit d'això, seria estrictament necessari aconseguir traçar una ratlla profunda per diferenciar l'eixamplament de l'agroturisme com a disseny de les estructures agràries, d'un seguit d'actuacions en l'espai rural que a més de generar riquesa a algunes explotacions agràries mancades de futur i sovint a persones desvinculades de l'agricultura i de l'àrea on es pretenen immiscuir, persegueixen l'extensificació del turisme rural com alternativa al model massificat del litoral.

Anna Roca és geògrafa.

Notes:

- (1) Sancho, R., (1988), «La formación del campesinado y el desarrollo rural. El caso español», a Revista Estudios Agro-Sociales, núm. 146, octubre-desembre 1988.
- (2) Etxezarreta, M., (coord.) (1987), El desenvolupament rural integrat, Quaderns Rurals, núm. 2, Diputació de Barcelona, Barcelona. En la recopilació de ponències, s'utilitzen nombrosos conceptes per designar el conjunt d'activitats que conformen el turisme rural: extra-agrícoles, para-agrícoles, pluriactivitats..., tot plegat per vetllar per la recerca d'un nou model quant a l'estructura agrària enfront del model agro-industrial dominant.
- (3) Comunicació de la Comissió al Consell i Parlament Europeus, «El Futuro del mundo rural», edició pel MAPA, 1992.
- (4) Decret Floral 105/1993, de 22 de març, pel qual s'aprova la reglamentació de les «casas rurales». (BOE de Navarra, núm. 43, 9 d'abril de 1993).
- (5) Destacar especialment la tasca docent realitzada pel col·lectiu de professors dels distints centres de capacitació i ensenyament quant a la formació continuada dels agricultors i de la població rural en general, moltes vegades vinculada a la formació reglada i, per tant, exigint un doble esforç d'aquests especialistes; tot agrair-los el seu suport informatiu, sense el qual aquest article no hagués estat possible.
- (6) Capacitació Agrària del DARP recentment ha editat una guia dels cursos destinats a la població agrària que s'estan donant durant aquest curs 1993-1994 arreu de Catalunya.
- (7) Romero J., «Las Agriculturas del sur de Europa y la reforma de la PAC» a Agricultura y Sociedad, núm. 66, gener-març 1993. Debat on es posa de manifest la cada vegada més acusada interdependència dels sectors econòmics, fins al punt que experts de la CE parlen de les alternatives que presenta la reforma de la PAC com la «terciarització de l'agricultura».