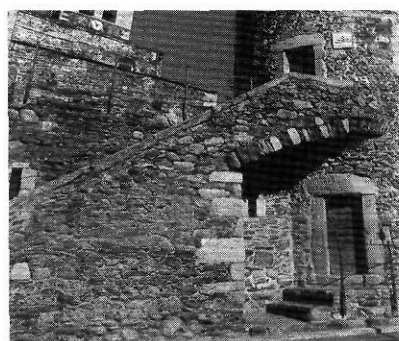
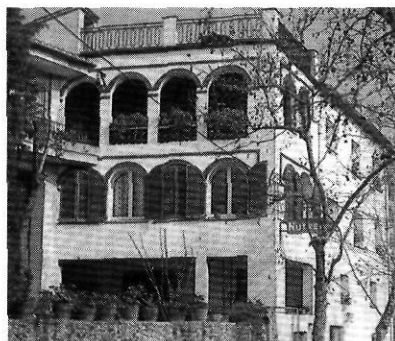


Recuperació de conreus i agrobotigues

JOSEP GUIX
ANNA ROCA



Dins el context actual de crisi econòmica, i en particular del sistema rural i de l'exhauriment del model familiar agrari (progressiu envelliment dels actius agraris, persistència d'unitats de producció petites i amb formes de tinença de la terra deslligades del domini directe, manca de formes diversificades de la producció i d'organització que impliqui al propi sector en la comercialització i la distribució...) han anat posant en perill el futur de nombroses empreses agràries fins ara dinàmiques. Cada vegada és més urgent la necessitat de donar solucions immediates a un conjunt d'activitats que, en un futur no gaire llunyà, només es mantindrien perquè responen a la inexcusable demanda alimentària, però que precisen d'una remodelació específica perquè les seves estructures productives sovint són obsoletes i, per tant, no poden respondre amb rapidesa, qualitat i competència a un mercat més ampli i més competitiu.

L'aplicació de la Reforma de la Política Agrària Comuna, tot i que pretén de

manera indirecta recolzar econòmicament aquest canvi estructural del camp, des de la seva posta en marxa ara fa dos anys, està incidint en el comportament de les sembrades i modifica la planificació anual de l'explotació a canvi de copsar la màxima subvenció per hectàrea. De manera paral·lela, les classificacions del territori que es deriven del desplegament de la política estructural de la UE en objectius i eixos d'actuació, a propòsit de la proposta d'un desenvolupament correcte i integrat de la seva economia, planteja noves línies d'intervenció pel que fa a l'ordenació de l'espai agrari i rural.

Una doble estratègia de desenvolupament

Aquesta demanda de projecte general que precisa el sector agrari a les comarques gironines, i en especial a la Garrotxa, s'ha anat traduint en l'organització d'una estratègia de comportament econòmic amb dues lògiques diferents. Per una banda, en una estratègia local fonamentada en l'objectiu de potenciar els recursos



FESOLS DE SANTA PAU

6

FESOLS de SANTA PAU



agraris propis de cada àmbit –humans i productius– a través d'una xarxa de comercialització a escala nacional; i per l'altra, en la implicació de tot el teixit socio-econòmic de manera planificada.

Recuperació de conreus

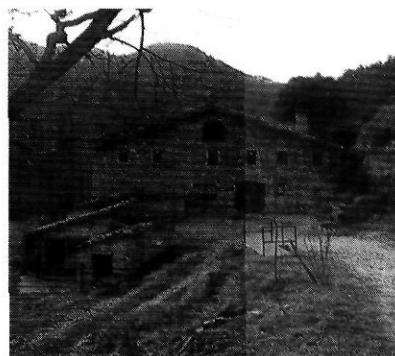
Els dos grans eixos d'actuació proposats i sobre els quals es poden exemplificar alguns productes són la recuperació de conreus autòctons i la millora de la comercialització de les explotacions agràries. Ambdós objectius pretenen aconseguir productes alimentaris de qualitat i de prestigi medioambiental que puguin gaudir de marques pròpies i, per tant, assegurar-se una autèntica comercialització. A tall d'exemple podrí-

em parlar de productes ramaders com els embotits artesans, la llet i els formatges, la mel, la carn de xai i vedella i fins i tot alguns derivats de la pesca; pel que fa als productes agrícoles, els fesols, les farinetes de fajol, el farro, els productes naturals d'horta, les patates, els alls, les cebes... alguns viviers forestals.

Comercialització d'explotacions

La millora de la comercialització és el segon repte que precisen les explotacions agràries. Per aquesta raó s'han desplegat unes infraestructures bàsiques d'iniciativa local que actuen com a centres de subministrament alimentari als consumidors: les agrobotigues i els agromercats. Les agrobotigues són su-

permercats de productes agraris gestionats directament per les cooperatives i on només es venen directament els productes dels agricultors i ramaders preferiblement de la comarca i per defecte d'altres zones de Catalunya (distribuïts a través d'agrupacions de productors o altres cooperatives); els agromercats, mercats agraris on únicament poden comercialitzar els seus productes els agricultors i ramaders de la comarca. Les agrobotigues avui constitueixen l'exemple més gironí d'aquest desenvolupament estratègic. La primera es va obrir el juliol de 1993 a la Vall d'en Bas, i la seva expansió ha seguit als centres de consum: Sant Feliu de Pallerols, Girona, Banyoles, Besalú, Pau i Blanes, les tres últimes en procés d'obertura.





Un conjunt d'institucions conformen el marc organitzatiu d'aquestes tàctiques de desenvolupament: cooperatives agràries de l'àmbit agrupacions d'agricultors, iniciatives privades, el suport econòmic d'algunes institucions financeres i el desplegament de la recerca a Olot de l'Especialitat Agrària de l'Institut de Formació la Garrotxa que, a través dels nombrosos cursos no reglats, desenvolupen noves iniciatives i debats de gran interès per al conjunt del sector i les propostes a seguir.

Les residències-casa de pagès

El fenomen de l'agroturisme en el seu vessant de les residències-casa de pagès, contemplat de manera aïllada, ofereix una possibilitat de complementarietat dels ingressos de l'explotació agrària. Però, donades unes característiques agropecuàries en alguns àmbits on la vinculació terra-bestiar comporta un treball afegit a l'explotació, en la majoria dels casos nega la possibilitat de compaginar les dues



EL FESOL



CULTIU TRADICIONAL DE LA ZONA D'OTOT QUE, PER MANCA DE MECANITZACIÓ HA DISMINUÏT CONSIDERABLEMENT

I JORNADA TÈCNICA
sobre
PATATA DE LA VALL
DE CAMPRODON

CAMPRODON 21 d'abril de 1994

EL FAJOL



CULTIU TÍPIC DE LA GARROTXA QUE PODRIA RECOBRAR LA SEVA IMPORTÀNCIA PERDUDA

DESENVOLUPAMENT RURAL A LA GARROTXA: INICIATIVES ENTORN DE LES AGROBOTIGUES.

Producte	Contingut	Entitats comercialitzadores	Característiques
Productes làctics: Les Valls d'Olot	llet, flams, formatges	SAT Vall d'En Bas	En bossa de plàstic i brik i formatge fresc i curat de llet de vaca
Mas Subiràs	llet fresca i mató	Mas Subiràs, Pla de Dalt, Olot	Llet diària a domicili en bosses de plàstic
Formatges artesans	Formatges frescos i curats	La Dama Blanca (La Pinya) Mas Claperol (Sant Feliu de Pallerols), Mas Llandric (Sant Miquel de Campmajor)	Formatge curat de llet de vaca Formatge fresc i curat, llet de cabra
Iogurts La Fageda	Iogurts diferents gustos	Cooperativa La Fageda (Santa Pau)	Llet de la pròpia granja de vaques frisones
Mel Picot	mel	Empresa familiar d'Olot	Pots de vidre
Xai tendre	Canals de xai de races autòctones	Associació Ovina de la Garrotxa	En projecte
Limousine Mas el Cros	Canals de vedell/a de raça limousine	Mas el Cros, SA (Sant Pau)	Comerç directe a les carnisseries
Fesols de Santa Pau	Fesols mata baixa: - tavella brisa, Seafarer, My Flowers	Associació de Productors de Fesols de Santa Pau	Bossa de plàstic de 0,5, 1 i 5 kg i en saquets d'espert.
Fesols de les Valls d'Olot	Fesols mata baixa: - tavella brisa, Seafarer, My Flowers	SAT Vall d'en Bas	Bossa de plàstic de 0,5, 1 i 5 kg i en saquets d'espert.
Farinetes de Fajol	Fajol	Productes naturals Can Rovira de Batet	Productes de temporada
Alls de Banyoles	Alls	Cooperativa Agrícola de Banyoles	Presentat en sacs de malla
Patates de la Vall de Camprodon	Patates: Kenebec i Buffet	Cooperativa Ramadera de Molló	Es presenten en sacs de 5 kg.
Vedella Ben Criada	Canals de vedell/a	SA Bon Filet	Es comercialitza en carnisseries i en agrobotigues
Embotits artesans	fuet, llonganissa, bull, xoriç, llong, baiona, etc.	SAT Vall d'en Bas i empreses artesanals	Produïts per diferents socis

ocupacions. En realitat, esdevé com una solució parcial per constitueixin el primer pas per assegurar l'abandó definitiu de l'activitat agrària.

A les comarques gironines, pel dinamisme del propi sector i per la implicació agroindustrial que articula, s'han hagut de desplegar en el territori agrari d'altres formes d'actuació per diversificar i consolidar alhora les empreses agràries. Aquestes accions, a més a més de proporcionar solucions im-

mediates a l'agricultura –via qualitat, via comercialització–, comporten la remodelació de les velles estructures agràries, asseguruen nous llocs de treball i al mateix temps i de manera indirecta agru-

pen els agricultors i els ramaders. Solucionar les necessitats imminents que l'agricultura precisa i alhora contribuir, encara que sigui de manera puntual, a la consolidació del sector i el seu correcte desenvolupament, constitueixen, en definitiva, les pautes de comportament imprescindibles per garantir una correcta evolució per a la pagesia.

Josep Guix és enginyer tècnic agrícola.
Anna Roca és geògrafa.

