

Les activitats de lleure i l'ús dels recursos naturals

M. ÀNGELS LLOP
GONÇAL PORTABELLA



Les comarques gironines apleguen dins el seu àmbit una gran varietat de paisatges de costa i muntanya, i també abundants elements naturals i culturals singulars.

Els recursos turístics

Les possibilitats d'utilització turística d'aquests nombrosos recursos són molt àmplies. Malgrat això, la seva materialització en productes turístics es realitza de manera molt desigual fins i tot dins de cada comarca.

A la Costa Brava l'explotació dels recursos sense cap tipus de planificació l'ha abocat a una greu degradació. Encara s'hi poden trobar alguns productes turístic que fan un ús equilibrat dels recursos i que estan lligats directament als espais més ben conservats de la costa o als espais protegits (la reserva marítima de les illes Medes i els aiguamolls de l'Empordà...).

A l'interior i als Pirineus, els recursos turístics tradicionals han estat la tranquil·litat i el paisatge, atractius per a les segones residències i les vacances familiars.

El fet diferencial dels Pirineus és la neu, recurs d'un gran valor turístic. L'ús

d'aquest element mobilitza grans masses de població forana i modifica fortament les seves àrees d'influència. Com a turisme de masses, pot generar conflictes en l'ús dels recursos naturals.

Sense estar vinculada a cap de les tres zones en concret, el turisme rural es planteja com a complement per a un sector econòmic en crisi, sobretot a les zones de muntanya, i com a fórmula alternativa al turisme de masses i als seus efectes negatius sobre els recursos naturals.

Caldria assenyalar l'aparició en els últims anys de tot un seguit de noves activitats que es realitzen a l'entorn natural, importades d'altres països, amb gran vocació comercial i amb un component de moda que les fa fàcilment massificables i, per tant, perilloses per a l'entorn.

Un espai concret: el Parc Natural de la Garrotxa

Aquesta necessitat es fa especialment evident en el cas d'un espai protegit i altament humanitzat com el Parc Natural de la Zona Volcànica de la Garrotxa.

El seu bon estat de conservació, la qualitat ambiental i l'atractiu que suposen els volcans, el fan ideal per a la descoberta de l'entorn natural i la pràctica d'activitats de lleure dins l'àmbit del turisme rural.

Alhora, la proximitat del parc amb la zona més activa de la comarca, unida a la gran divulgació dels seus valors, condiciona la seva gestió i protecció, per la qual cosa s'originen conflictes entre els diferents usos del territori, tant per part de la població local com pel creixent nombre de visitants.

La gran divulgació turística en els mitjans informatius ha generat un gran





augment de visitants abans de disposar de la infraestructura necessària per acollir tan elevat nombre d'usuaris. La motivació bàsica inicial de descoberta d'un espai únic, s'ha vist desbordada i desvirtuada per la gran pressió de visitants amb expectatives incorrectes, i podria posar en perill el fràgil equilibri dels ecosistemes de la zona. La saturació puntual d'indrets concrets com el volcà de Santa Margarida o la fageda de Jordà i els impactes que genera (brutícia, sorolls...) fan necessària una urgent regulació de l'ús públic en el parc que asseguri la compatibilitat dels usos recreatius amb la seva gestió proteccionista.

Tipus d'activitats

Enumerar totes les activitats possibles a realitzar i que es recolzen en els recursos naturals i culturals podria ser una tasca molt laboriosa, en canvi les podem desglossar segons la dinàmica operativa i els seus components motivadors. Aquests són el lúdic-esportiu i l'interpretatiu-educatiu. La majoria de les ofertes turístiques existents estan constituïdes per aquests elements en diferent proporció.

A manera de grans blocs d'ofertes existeixen:

1. A les activitats esportives tradicionals (vela, rem, pesca, excursionisme, esquí...) s'hi afegeixen altres de noves (ala de pendent, descens de barrancs, ponting, rafting, bicicleta de muntanya).

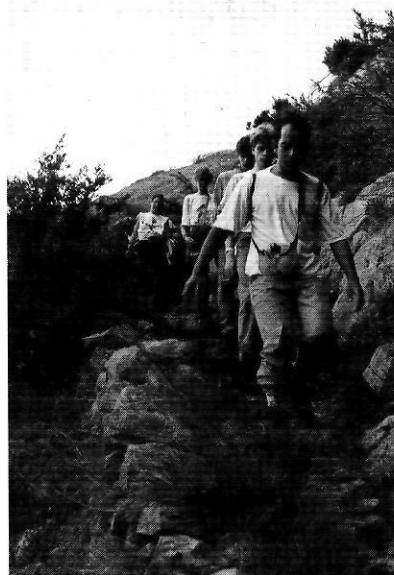
La comercialització de moltes d'aquestes activitats recau en la vivència del risc i l'aventura com a component principal. Gaudeixen d'un gran desenvolupament i es realitzen en el medi natural tot i no garantir el respecte vers l'en-

torn. S'ha fet necessària la seva regulació com a mesura per garantir uns mínims de seguretat i professionalització.

2. El component principal dels circuits turístics i les visites de dia és el lúdic, seguit d'un component cultural però en un grau menor o amb un tractament molt superficial. Aquesta dinàmica, sovint massificada, no permet la participació activa dels visitants, són tan sols espectadors sense gaires possibilitats d'un coneixement més profund del nou espai i d'un intercanvi amb la població local.

La sobrefreqüentació d'indrets concrets per part d'aquests circuits afecta negativament i condiciona altres models de desenvolupament turístic en el món rural.

3. Les estades o vacances tradicionals. Tot i que es mantenen les de sol i platja, augmenta la demanda d'allotjament a les zones d'interior allunyades de la imatge massificada i artificial de les zones costaneres.



El seu component principal és el lúdic. Hi predominen el descans i el lleure, les activitats comercials i les relacions socials. Alteren en major o menor grau i de forma estacional l'espai on es desenvolupen.

4. El turisme rural o turisme verd, en el qual hi ha un equilibri entre els dos components, lúdic i educatiu. Aquest tipus d'ofertes, de caràcter familiar, molt habitual en d'altres indrets europeus s'està introduint a les nostres comarques. Aquest tipus de turisme permet al visitant, en general d'origen urbà, la possibilitat de conèixer i participar en la vida rural.

En realitat, no hi predomina cap activitat en concret, i la diferència principal entre aquest tipus de turisme i l'anterior és l'actitud vers el medi on es desenvolupa, aprofita les instal·lacions rurals existents (residències, cases de pagès, càmpings-masia, albergs, refugis...), ajuda a millorar la qualitat de vida dels residents sense interferir-hi negativament.

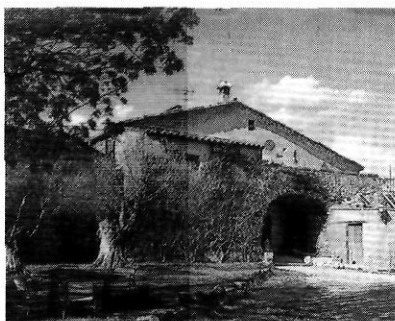
5. Les activitats on la Interpretació i l'educació són el principal component. Sovint utilitzen com a mitjà l'esport i el lleure.

Malgrat ser aptes per a tot tipus de públic, aquestes activitats estan dirigides en general a la població escolar. Es desenvolupen en espais singulars d'un gran interès natural (parcs naturals...) i la seva massificació també comporta efectes negatius a l'entorn. Alguns exemples són els itineraris de natura, estades o colònies escolars, rutes històriques o d'arquitectura, rutes fotogràfiques...

L'organització empresarial d'activitats de lleure

Dins l'àmbit de les comarques gironines es realitzen moltes activitats de lleure, lligades al medi rural, promogudes per entitats externes a la zona i fins i tot agències majoristes, cosa que dificulta enumerar totes les empreses existents.

La tipologia de les empreses locals presenta una gran varietat de fórmules jurídiques: cooperatives, societats civils i societats limitades per a projectes mitjans i organitzacions que ofereixen noves activitats o d'aventura, societats anònimes per a les activitats que requereixen d'un immobilitzat molt gran i clubs esportius quan el component esportiu és el principal. També presenten una estreta



relació entre la fórmula jurídica escollida i la ideologia dels empresaris.

L'origen de l'activitat empresarial és variat. Les organitzacions que realitzen activitats on predomina el component interpretatiu s'han originat com a resultat de l'aparició d'una demanda d'aquest tipus d'oferta en les zones d'interès natural, a vegades per iniciativa pròpia dels emprenedors i altres motivades per part d'organismes públics (els serveis de guies dels parcs naturals) o com a sortida labo-

L'oferta d'activitats de lleure

L'oferta d'activitats de lleure a les comarques de Girona es classifica en activitats esportives i activitats pedagògiques.

– Oferta d'activitats esportives.

Les comarques en les quals es realitzen un major nombre d'activitats esportives (tal com es pot veure en el quadre) són l'Alt i el Baix Empordà i la Cerdanya, seguides de lluny per la Garrotxa i el Ripollès. Hi predominen l'hípica, la immersió i la vela lleugera.

A les comarques de la costa les activitats pateixen una forta estacionalitat mentre que a la resta de comarques les activitats es realitzen al llarg de tot l'any. Cal remarcar la importància de les activitats aèries juntament amb l'esquí a la comarca de la Cerdanya.

L'activitat menys agressiva amb el medi, el tresc, està poc representada i apareix només a la meitat de les comar-



ques gironines. En canvi, destaca la importància de les activitats en les quals és necessària la utilització de material específic i que impliquen un cert risc.

– Oferta d'activitats pedagògiques.

La comarca on hi ha més cases de colònies (vegeu quadre) és la Garrotxa, seguida del Baix Empordà i Ripollès.

Del total d'equipaments, el 48,5% realitza activitats classificades com a escola de natura i el 16,5%, granja-escola.

Les activitats ambientals realitzades per empreses de serveis sense equipament estan poc representades. Tot i no disposar de dades actualitzades, el nombre d'aquestes empreses va en augment, estan associades als equipaments existents a cada comarca i també dirigeixen la seva oferta al públic que es desplaça un sol dia per realitzar l'activitat (en general itineraris). La procedència majoritària dels seus clients és l'àrea metropolitana de Barcelona.

La comercialització

Depenent de l'activitat que realitzi cada empresa i de la seva ubicació, es dona un tipus diferent de comercialització.

A les empreses situades a la costa o zones turístiques massificades no els cal realitzar un esforç de comercialització gaire fort: la demanda supera a vegades l'oferta. Tot i això, és una demanda puntual quant a època de l'any i localització.

Les activitats que comporten un nivell de risc o d'aventura gaudeixen d'una bona demanda i tenen una bona acceptació per part dels intermediaris. Aquests solen incloure'ls com a complement dels seus catàlegs i amb una durada curta (un, dos o tres dies). En canvi, els programes de durada més llarga es realitzen a destinacions llunyanes, menys condicionades per la legislació i afavorides per l'abaratiment dels transports aèris.

OFERTA D'ACTIVITATS PEDAGÒGIQUES O INTERPRETATIVES

	Cases de colònies	Activitats d'escola de natura*	Activitats de granja-escola*	Altres activitats**
L'Alt Empordà	14	6	4	2
El Baix Empordà	17	10	3	2
La Cerdanya	4	1	0	0
El Gironès	9	4	0	3
La Garrotxa	20	9	5	4
El Pla de l'Estany	8	7	0	1
El Ripollès	17	6	3	1
La Selva	14	7	2	0
Total activitats	103	50	17	13

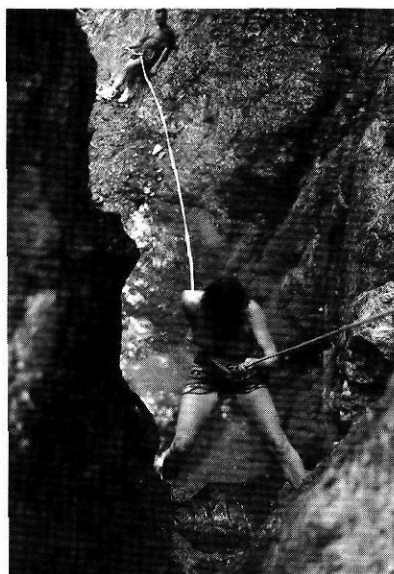
* Activitats ofertades per les mateixes cases de colònies

** Activitats ofertades per entitats no relacionades amb un equipament

ral dels mòduls de natura de les escoles-taller. A Girona disposem com a casos concrets els de l'Escala i les Preses.

En general, aquestes organitzacions efectuen una autolimitació en l'ús dels recursos motivat per la seva ideologia, la qual cosa unida als escassos recursos econòmics fa que a vegades la seva viabilitat econòmica sigui preocupant.

També s'ofereixen activitats de lleure per part d'entitats que tenen com a activitat principal l'allotjament (cases de colònies, càmpings i residències-casa de pagès), on l'oferta d'activitats als seus clients és complementària de l'estada i també la venda de productes alimentaris o artesanals. Aquest servei es dona de moment en poques cases, està en fase de desenvolupament.





Les activitats pedagògiques o interpretatives s'adrecen principalment al públic escolar. Es tendeix cap a una comercialització directa a causa de la gran demanda existent, tot i començar a abundar també les empreses intermèdiàries que ofereixen el paquet de l'estada i els serveis complementaris: tallers, itineraris...

El turisme rural és un producte nou i de poc interès per a la majoria d'agències de viatges. Això obliga a realitzar una comercialització directa per part dels seus promotors, agrupats en associacions gremials sovint potenciades pels consells comarcals.

La proximitat de les comarques gironines respecte dels centre emissors i l'especial caràcter individualista dels consumidors fa innecessària la figura de l'intermediari. Les activitats interpretatives són ideals per combinar amb el turisme rural, però en ser estructures de mida petita i de poca tradició, no existeix una gran demanda.

Reflexions finals

Donada l'existència d'una base reguladora mínima, cal un esforç decidit per part de l'administració, encaminat a millorar la qualitat en el desenvolupament del turisme, considerat com un complement econòmic i social per a les comarques gironines i mai com a activitat única.

La iniciativa privada i local, a causa del seu protagonisme ha de ser conscient dels efectes i impactes que la seva activitat origina en el medi, cooperar amb els altres estaments implicats i valorar per sobre del benefici immediat el manteniment d'aquests recursos naturals i culturals de forma sostinguda.

Cal que els visitants, conscients del seu paper, exigeixin un nivell adequat de qualitat dels serveis que consumeixen i col·laborin en el manteniment i conservació dels recursos.

En resum, tot i reconèixer el paper revitalitzador del turisme, cal insistir en la necessitat de potenciar un tipus de vi-

sitant que sigui realment respectuós amb el medi ambient, defugir de les activitats massives i promoure aquelles que afavoreixin l'intercanvi cultural i el coneixement de les tradicions locals.

És per això que cal:

- Incrementar i diversificar la infraestructura segons el tipus de visitant i el medi on es desenvolupa.

- Trencar l'estacionalitat de certes activitats tot i fomentar-ne unes altres d'alternatives.

- Millorar la qualitat dels serveis sense permetre la reproducció d'esquemes turístics negatius.

- Afavorir les activitats menys agressives amb el medi com el tresc, les activitats interpretatives i de caire cultural.

- Fomentar la comercialització conjunta o unificada d'aquests últims productes amb els allotjaments de turisme rural.

Una correcta informació i una major participació en la gestió, fomentarà la participació activa dels habitants i la garantia d'un desenvolupament sostingut en el nostre territori.

Ma. Àngels Llop és llicenciada en Geografia.
Gonçal Portabella és guia territorial de Turisme.

Bibliografia:

- SIPAJ. Guia de cases de colònies. Sipaj. 1992. Barcelona.
 CEFAT. El desarrollo turístico sostenible en el medio ambiente. CEFAT. Madrid. 1993.
 Cambra Oficial de Comerç, Indústria i Navegació de Barcelona. Els esports d'aventura. Cambra de Comerç de Barcelona. Barcelona. 1992.
 Generalitat de Catalunya. Departament de Medi Ambient. Medi Ambient. Tecnologia i Cultura, núm. 3. Departament de Medi Ambient. Barcelona. 1992.

OFERTA D'ACTIVITATS ESPORTIVES A LES COMARQUES GIRONINES

	Pragüisme	Hípica	BTT	Cicloturisme	Marxa a cavall	Carnatges	Tresc	Vol sense motor	Avioneta	Ultralleuger	Ala delta	Ala de pendent	Globus	Helicursió	Paracaigudisme	Escalada esportiva	Alpinisme	Esquí de muntanya	Esquí nòrdic	Barrancs	Espeleologia	Inmersió	Vela lleugera	Windsurf	4x4	Motos TT	Karts	Total per comarca
L'Alt Empordà		6			1					4	1	1			1							5	12		1			32
El Baix Empordà		3	1		4		1															19	14					42
La Cerdanya	1		4	1	3		2	1	1	1	1	2	1		1	2		1	4	1	1					1		29
El Gironès		4	1										1				1					1		1				9
La Garrotxa		1	3		5	1	3						1	1							1				3	1		19
El Pla de l'Estany		2	3	1	1																1					1		10
El Ripollès		2	1		3		2								2	1	1				1				3	1		17
La Selva			4		1																		4	6				15
Total activitats	3	23	11	3	17	1	8	1	1	5	2	3	3	1	2	4	2	2	4	2	2	29	32	1	8	1	1	