

L'allotjament rural a les comarques de Girona

JOSEP TURBAU I SERRAT



Per situar-nos en l'anàlisi de l'evolució de les residències-casa de pagès a les comarques de Girona, donarem primer unes dades sobre la situació a Catalunya. En la guia oficial de residències-casa de pagès editada pel Departament de Comerç, Consum i Turisme de la Generalitat de Catalunya de 1994, hi apareixen un total de 199 cases amb 1.780 places, que distribuïdes per províncies hi tenim: a Lleida 133 cases i 1.159 places, a Barcelona 19 cases i 183 places, a Tarragona 12 cases i 93 places, i a Girona 35 cases i 345 places.

Residències-casa de pagès

No podem oblidar la possibilitat que ofereix la legislació als propietaris de cases de pagès, o cases de camp, de disposar en els camps que envolten la casa d'espais dedicats a l'acampada, constituint càmpings en la modalitat de càmping-masia. Fins al 31 de desembre de 1993, hi ha completament legalitzats a les comarques de Girona un total de cinc càmpings-

masia, dos a la Garrotxa, un a l'Alt Empordà, un al Gironès, i un a l'Osona.

Tornant a les residències-casa de pagès veiem que hi ha un predomini clar a les comarques del Pirineu de Lleida quant a la ubicació. Aquest predomini ha estat així fins ara, però es detecta ja que el nombre de noves residències-casa de pagès creix a moltes comarques catalanes, mentre es manté estable a les comarques de Lleida.

La recessió de la vida del camp i la necessitat de trobar noves fórmules per obtenir ingressos està fent que molta gent es plantegi ja seriosament l'activitat d'oferir allotjament als turistes.

Les «casas de labranza» de Fraga

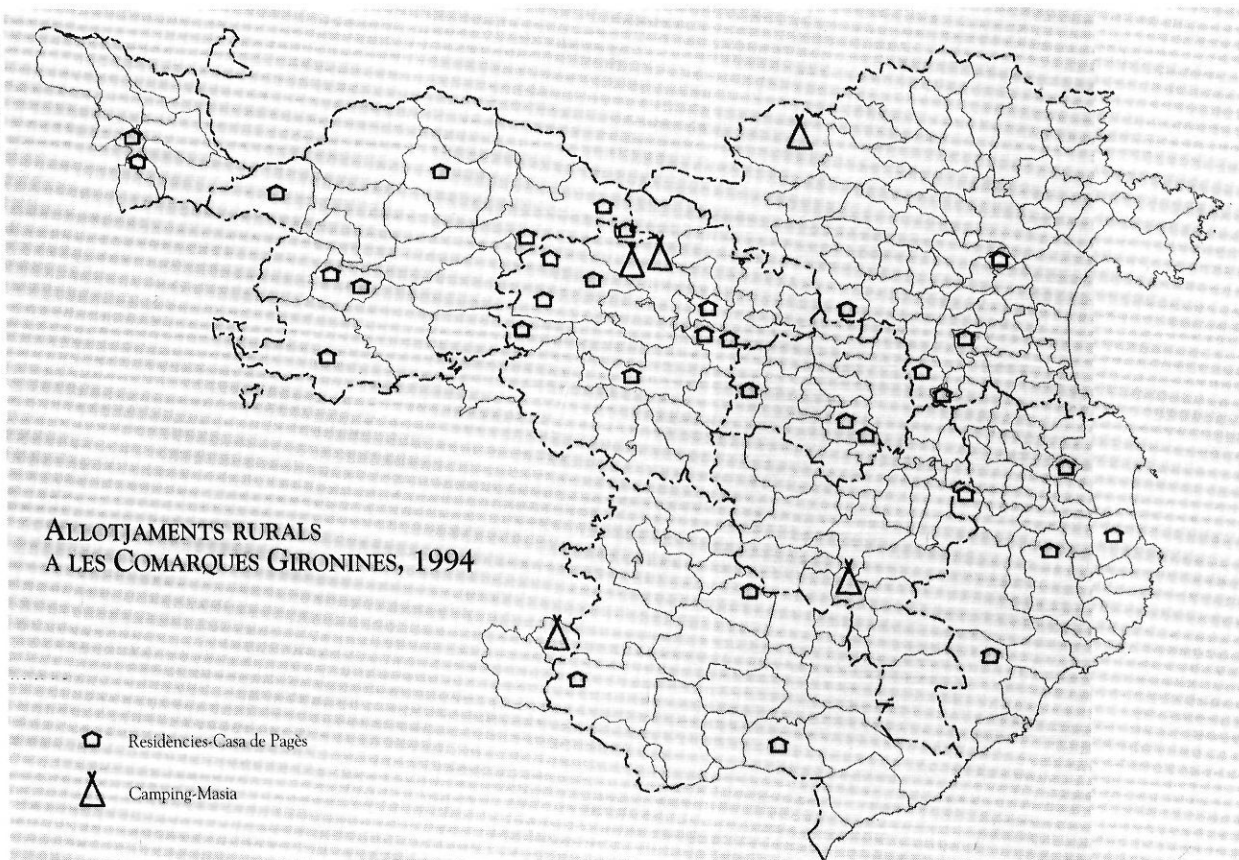
La residència-casa de pagès té el seu antecedent amb les «Casas de Labranza» creades pel senyor Manuel Fraga quan era ministre d'Informació i Turisme. És a partir de 1983 que la Generalitat de Catalunya, un cop assumides les competències en matèria de turisme, recull normativament aquesta modalitat d'allotjament turístic.

L'any 1983, com a «Casa de Labranza» encara hi havia a les comarques de Girona, segons la guia oficial, set habitatges, tres a Albanyà, una a Molló, una a Pals i dues a Vilallonga de Ter. D'aquestes, només continua la de Pals en la modalitat de residència-casa de pagès. La resta no arribà a tramitar el canvi de denominació oficial i, per tant, foren donades de baixa.



L'any 1985, es donà d'alta una casa a Campdevàrol, que fou donada de baixa

Masia amb activitat agroturística a la comarca del Ripollès. Cal Mariner





ALLOTJAMENTS RURALS A LES COMARQUES GIRONINES, 1994

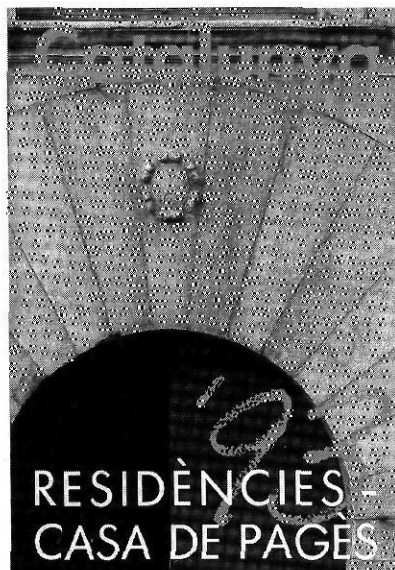
-  Residències-Casa de Pagès
-  Camping-Masia

al cap de dos anys per defunció del titular. El 1986 es donen d'alta quatre cases, de les quals en continuen dues, i els anys 1987 i 1988 es donen d'alta dues cases cada any, el 1989 quatre, el 1990 una, el 1991 cinc, i quatre el 1992. És a partir del 1993 que hi ha un creixement important en el nombre de cases que es donen d'alta com a residències-casa de pagès, amb un total de setze cases, acabant amb la tònica dels anys precedents, tot i que els dos anys anteriors ja es veu una major intensitat en el nombre d'altres.

En aquest espectacular augment del nombre de cases donades d'alta, que se situa en un total de trenta-cinc al final de 1993, ben segur que hi ha contribuït la creació de l'Associació Turisme Rural Girona, constituïda inicialment per una dotzena de titulars de les residències-casa de pagès l'any 1992, que amb l'edició d'un primer fullletó i assistència a diverses fires de Catalunya, va realitzar una important tasca de promoció i divulgació d'aquesta modalitat d'allotjament turístic.

Comarques de Girona: 39 altes

Des de 1983, any d'aparició de la normativa reguladora de les residències-casa de pagès, fins al 31 de desembre de 1993, s'han donat d'alta a les comarques de Girona trenta-nou residències-casa de pagès, de les quals quatre han estat donades de baixa, en tres casos per motius de defunció d'algun dels membres titulars i no haver-hi continuïtat en l'activitat per part d'algun altre membre de la unitat familiar. En el quart cas els ha deixat d'interessar



RESIDÈNCIES-CASES DE PAGÈS A LES COMARQUES DE GIRONA, 1987-1994:

	1987	1991	1992	1993	1994
Alt Empordà	0	1	2	3	5
Baix Empordà	2	3	4	6	5
Cerdanya	0	1	1	2	2
Garrotxa	0	1	2	4	8
Gironès	0	0	0	0	0
Pla de l'Estany	0	2	2	2	4
Ripollès	2	3	3	4	8
La Selva	1	3	2	2	3
Total comarques gironines	5	14	16	23	35

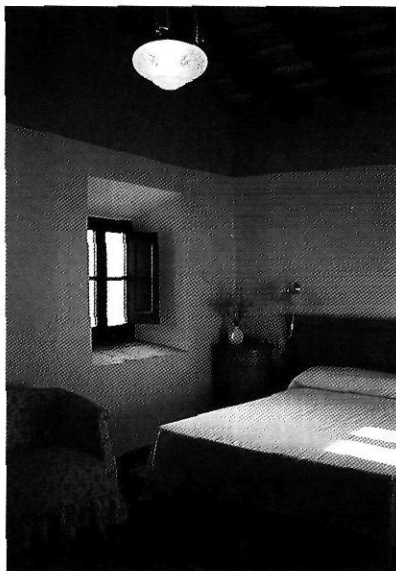
Font: Generalitat de Catalunya, Guia de residències-casa de pagès, 1987, 1991, 1992, 1993, 1994.



continuar amb l'exercici de l'activitat.

De les trenta-cinc cases existents, observem que gairebé la meitat de les persones que es dediquen a l'activitat, no tenen activitat agrària o bé són «neorurals», gent que per naixement no prové del món rural i que s'ha establert ja d'adult al món rural, moltes vegades intentant viure de la pagesia i/o ramaderia, però que no acaben de sortir-se'n econòmicament amb la pràctica d'activitats estrictament agràries i/o ramaderes.

La meitat restant són gent que han viscut sempre a pagès i fan o ha fet activitat agrícola i/o ramadera, però en algun cas, ja sigui per jubilació o altres raons han deixat l'activitat. Així tenim que de trenta-cinc cases, mantenen l'activitat pròpia de pagès al cent per cent



Interior d'una masia restaurada per lloguer d'habitacions dins l'habitatge del propietari, al Pla de l'Estany. Can Fàbrica.

només en vuit casos i en quatre a temps parcial, sis estan jubilats o han deixat l'activitat agrària gairebé totalment. Hi ha sis casos que han arranjat la casa familiar i s'han instal·lat de nou als masos, però els seus recursos econòmics provenen principalment d'activitats alienes a



la pagesia. Deu cases han estat parades per «neorurals», procedents del món urbà i amb la pretensió inicial de viure de la pagesia. Curiosament hi trobem un holandès i un anglès, ambdós establerts des de fa temps a les nostres comarques.

Les cases que es dediquen a l'activitat de residència-casa de pagès a les comarques de Girona en la seva majoria són cases aïllades, fora dels nuclis de població. Només set de les trenta-cinc estan dins dels pobles. En alguns casos cal fer fins a vuit o deu quilòmetres per pistes forestals o camins de carro, no sempre en bones condicions. Naturalment, totes disposen de llum elèctrica, aigua potable, eliminació d'aigües residuals i recollida de deixalles pròpia o municipal, perquè aquests són serveis que

Masia a la Vall del Bac, restaurada per a residència-casa de pagès, mantenint els elements arquitectònics tradicionals. Mas l'Om.





La qualitat del paisatge i l'ambient rural són dos aspectes necessaris per al turisme rural. La Duïntana a Santa. Quitèria (Pla de l'Estany)

exigeix la normativa a les cases que es volen convertir en allotjament turístic.

Gairebé totes les cases, arquitectònicament, mantenen la tipologia tradicional de la casa de pagès, parets de pedra, cairats... Tot i que la majoria estan restaurades i ben conservades, no han perdut el seu caràcter genuí. Únicament una casa és de nova planta i la seva tipologia no és la pròpia de pagès. La pràctica totalitat de les cases té una antiguitat en la construcció superior als cinquanta anys i la immensa majoria són del segle passat o anteriors.

Lloguer d'habitacions

Quant a la modalitat triada pels propietaris dins les possibilitats que ofereix la normativa que regula el funcionament de les residències-casa de pagès, es dona un clar predomini per la modalitat de lloguer d'habitacions. En algun cas es disposa també d'apartaments combinats amb la modalitat de lloguer d'habitacions i en aquests casos es constata que es tracta d'una adequació a la demanda, perquè és habitual que si bé el client busca un cert contacte amb la vida al medi rural, en alguns casos busca també tenir l'allotjament amb un nivell d'independència. Hi ha cinc cases que a més d'habitacions disposen

de petits apartaments completament equipats amb cuina-menjador, dormitori i bany. En sis ocasions podem trobar el lloguer de cases completament independents de l'habitatge del titular.

Quant al nivell de servei de menjar que donen, ens trobem amb casos com els que lloguen tota la casa, i que, per tant, s'inclou una cuina en la qual els mateixos hostes es poden preparar el menjar al seu gust, com si es tractés d'un apartament. També es dona el cas que tot i tractar-se de lloguer d'habitacions per dormir, també disposen d'una cuina per preparar-se el menjar si ho desitgen els clients. Hi ha catorze cases que a més del lloguer d'habitacions ofereixen pensió completa, i gairebé sempre s'ofereix, si més no, l'esmorzar. En tres de les residències-casa de pagès es combina l'allotjament amb servei de restaurant obert al públic en general.

Activitat agrícola i ramadera

Únicament en una dotzena de cases hi trobarem activitat agrícola i ramadera i podrem gaudir en la contemplació de les activitats i del bestiar propi de pagès. I només en sis cases s'ofereixen activitats complementàries que no són les pròpiament agrícoles. Hi trobarem hípica, ceràmica, passejades amb bicicleta, iti-

neraris d'excursions, rutes històrico-culturals... De tota manera encara l'oferta queda molt restringida a l'allotjament i la restauració i estem molt lluny del plantejament del turisme rural de molts altres llocs d'Europa, on es contempla aquesta activitat com a equilibradora del territori, dinamitzadora de l'economia local i acollida integral del visitant, oferint-li tot el que desitja trobar.

De tota manera, hi ha indicis que fan pensar que el turisme rural a casa nostra està en ebullició i que ens trobem en un procés de desenvolupament important. Per tot Catalunya apareixen associacions de propietaris de residències-casa de pagès, hi ha arreu, noves experiències sobre activitats complementàries, esports d'aventura, guies, nous establiments de venda de productes agrícoles o naturals, de petites produccions artesanes, centres d'informació i divulgació. S'està constituint un teixit d'oferta de productes orientada a una demanda creixent que busca retorn a la natura, contacte directe amb el món rural, consum de productes naturals, i noves experiències i alhora properes a les vivències pròpies. Tot això, i molt més, ho pot oferir el nostre món rural.

Josep Turbau és graduat social i expert turístic.