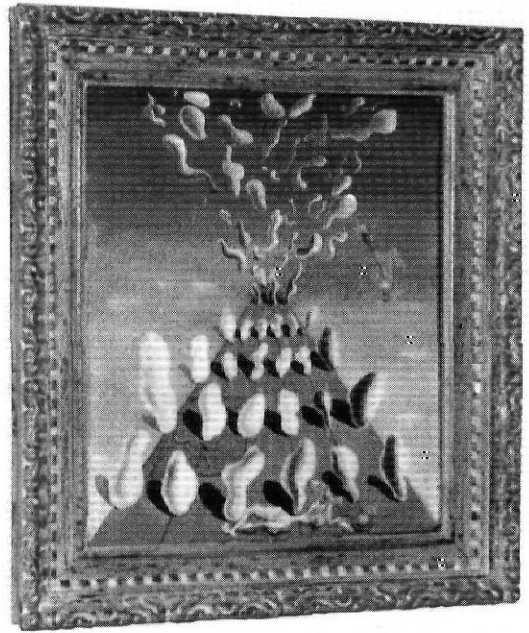


treball de redacció





esprés d'una època d'*impasse*, arran de la mort de Salvador Dalí, calia infondre major dinamisme i activitat cultural a la nostra entitat. Crec que ho estem aconseguint i que aquesta és la via que cal seguir».

Amb aquestes paraules i un somriure exultant, el president de la Fundació Gala-Dalí, Ramon Boixadós, presentava les noves sales del museu figuerenc a una colla de periodistes.

# Museu Dalí: una ampliació apoteòsica

Text:  
Sebastià Roig

Fotos:  
Àngel Reynal

Les noves etapes exhibeixen un total de noranta-una obres. Noranta-un olis i dibuixos. Obres majors i menors, descomunals i curioses, poc conegudes o inèdites... Una meravella sensorial, diamantina, que s'afegeix a la corona de muntanya russa barroca del Teatre-Museu Dalí de Figueres.

El nou espai dalinià es va inaugurar el 19 de maig, amb un acte molt cerimoniós presidit pels Reis d'Espanya i el president de la Generalitat, Jordi Pujol. Cent-cinquanta convidats van assistir a la inauguració, que es va celebrar a porta tancada. La comitiva va desfilar disciplinadament sota la monumentalitat

de la cúpula i, arraïmant-se pels passadissos angostos i circulars del museu, va arribar als jardinetes de Torre Galatea. Sota la llum feridora del sol, els convidats van prendre un aperitiu. I així, amb una copa a la mà, es van endinsar pel nou local sense temor a ser abordats per les riuades de turistes que, en un pelegrinatge desordenat i poc iniciàtic, inunden a diari el santuari empordanès del surrealisme.

«Moltes de les obres exhibides aquí no s'havien vist mai», remarca Boixadós. «Això passa perquè es tracta d'obra que guardàvem als nostres fons, esperant el moment adient per exposar-la, o bé d'obra que



*Els reis i el president de la Generalitat en l'acte inaugural de les noves sales.*

hem anat adquirint a partir de l'any 91... D'altra banda, les mesures de seguretat i els avanços tècnics amb què estan equipades aquestes sales possibiliten que, quan sigui necessari, hi puguem exposar qualsevol obra vinguda de l'estranger. No crec que hi hagin espais més ben condicionats que aquest arreu del món».

Les noves sales del Teatre-Museu Dalí s'aixequen on abans hi havia la botiga d'antiguitats de J. Baldrich; aquesta va ser adquirida per la Fundació al final de 1992. Gràcies a l'equip d'arquitectes dirigit per Dani Freixes i Vicente Miranda, assessorats per Òscar Tusquets, la botiga s'ha transformat en quatre sales polivalents, de gran flexibilitat espacial. Tres d'aquestes estan destinades, bàsicament, a l'exposició d'obra; la quarta es convertirà en la sala d'àudio-visuals del Teatre-Museu.

### Un espai molt poc surrealista

Canviar-li la fesomia a la botiga de l'antiquari ha costat cap a 200 milions de pessetes. Però, gràcies a aquesta operació, el Teatre-Museu Dalí ha guanyat 292 m<sup>2</sup> d'espai. Ara, passa a tenir una superfície de 2.914 m<sup>2</sup> destinats als visitants.

«Aquestes sales representen un espai i una dimensió diferents als del Teatre-Museu i hem volgut conscientment que així sigui. S'ha creat un àmbit nou, sense alterar l'objecte surrealista que és el nostre museu», aclareix Boixadós.

Els visitants de les noves sales accedeixen a la planta superior per unes escales dissenyades per Dani Freixes. Un joc de miralls molt senzill multiplica la cara de Dalí i la figura dels visitants fins a l'infinit... Aquesta és l'única llicència arquitectònica que s'ha permès la Fundació, volent entroncar així les sales amb l'esperit lúdic que impregna la resta del Teatre-Museu. A part d'aquest fet puntual, els locals exhibeixen, amb l'asèpsia hospitalària d'un centre d'art modern, les noranta-una creacions dalinianes. Quasi totes estan protegides amb uns vidres anti-reflectants especials, provinents d'Alemanya.

«A les sales noves hi estem treballant des de l'any 92. Són el resultat d'un llarg estudi, d'un treball continuat i d'una il·lusió dels quals esperem que tots en siguem partícips. Cal mantenir la voluntat de fer tot el possible perquè la Fundació, sense voler equiparar-se amb l'època inimita-

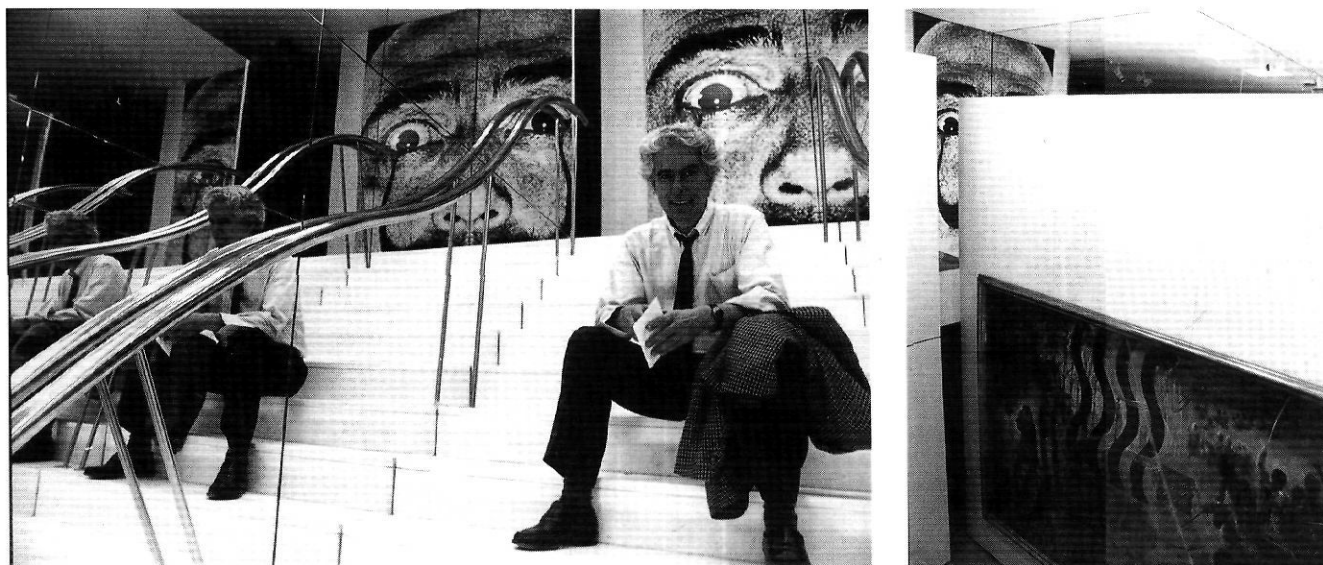
ble en què era presidida pel Mestre Dalí, continuï sent un organisme viu capaç de generar iniciatives, i que s'eviti qualsevol tipus d'immobilisme», afirma Boixadós.

Al local, els visitants hi poden trobar les següents adquisicions: projecte per a portada de *Per la música* (1921); il·lustració per a portada de *Estrelles caigudes* (c-1921); projecte per a portada de *Poemes amb ocells* (1921); projecte per a portada de *Biografia d'en Muntaner* (1921); «Noia amb cistell de fruites» (1921); «Natura morta amb paisatge al fons» (1921); «Es piano» (1919); «L'apoteosi del dòlar» (1965); «Metamorfoosi paranoica del rostre de Gala» (1932); estudi i escenografia per a «Don Juan Tenorio» (c-1949); casa familiar «Es Llaner» (c-1918); «Carn de gallina inaugural» (1928) i «Retrat de René Crevel» (1934).

riosos estudis de Dalí per a l'escenificació de Don Juan Tenorio o per als ballets «Bacchanale», «Labyrinth» o «Tristan Fou».

Entre les curiositats importants de la mostra, destaquen tres olis que Dalí va pintar per a les escenes oníriques del film d'Alfred Hitchcock, *Spellbound*. Els olis, pintats en blanc i negre, van aparèixer a dins d'una caixa, perduts entre els papers de Portlligat. Aquest serà el primer cop que es mostren a la llum pública.

Una de les millors obres del conjunt és «Carn de gallina inaugural» (1928). El quadre va ser comprat l'any passat al pintor Ramon Pichot. Aquest entronca directament amb dues obres mestres del pintor: «La mel és més dolça que la sang» i «Cenicitas». El Museu també exhibeix dues donacions: «El pare de l'artista a Es Llané» (1920), cedida per Montserrat Dalí, i «La Fira de Figueres», que hi està en qualitat de dipòsit.



Antoni Pitxot a les escales dissenyades per Dani Freixes. A la dreta «L'apoteosi del dòlar».

Totes aquestes adquisicions es van fer a particulars o es van comprar mitjançant subhasta. La configuració inicial de les sales preveia que també s'hi exposessin diversos esbossos per a «L'apoteosi del dòlar» (c-1965) i gravat per a «50 Secrets Màgics per a pintar» (c-1950). De moment, però, continuaran en els magatzems de la Fundació. El conjunt d'obra exposada s'ha recollit en un catàleg, que servirà de complement a les guies del Museu, que estan a punt d'aparèixer. Les guies oficials han estat elaborades per l'escriptor José Luis Giménez-Frontín.

### Hitchcock, dòlars i carn de gallina

L'exposició de les sales arrenca amb el dibuix «Casa familiar Es Llaner» (c-1918) i es clou amb «L'apoteosi del dòlar» (1965). Una bona part del material exposat pertany als anys de formació de l'artista.

«Aquest espai combina el Dalí escendògraf i il·lustrador amb quadres de gran importància», remarca el director el Teatre-Museu, Antoni Pitxot. Aquí s'hi troben, per exemple, cu-

Sens dubte, però, «L'apoteosi del dòlar» (1965) és un dels llenços amb més història del conjunt. La Fundació va comprar aquesta obra descomunal (400 x 495 cm) l'any 1991 a l'ex-secretari de Dalí, John Peter Moore. Els va costar 190 milions de pessetes; menys de la meitat del preu estimat en el mercat. L'any 1969, Moore havia comprat l'oli en secret a través de la Galeria Knoedler de Nova York, per 125.000 dòlars. L'obra es va exposar uns mesos al museu figuerenc, l'any 74, amb motiu de la seva inauguració. Ara hi retorna amb caràcter definitiu.

Però abans de tornar a ser penjat, el quadre es va sotmetre a una restauració minuciosa. La restauradora de la Fundació, Georgina Berini, hi va treballar durant un any. Com que les grans dimensions de l'obra dificultaven la restauració, es va haver de construir especialment una taula modular de baixa pressió de mides poc usuals. Aquesta taula, de 93 x 330 centímetres, es pot qualificar d'única al món per la seva característica modular.

Pel que fa al bastidor original del quadre, es va decidir de canviar-lo. Actualment, la pintura té un bastidor d'alumini

molt més flexible, fabricat a Suïssa, que li permet una millor adaptació a la tela.

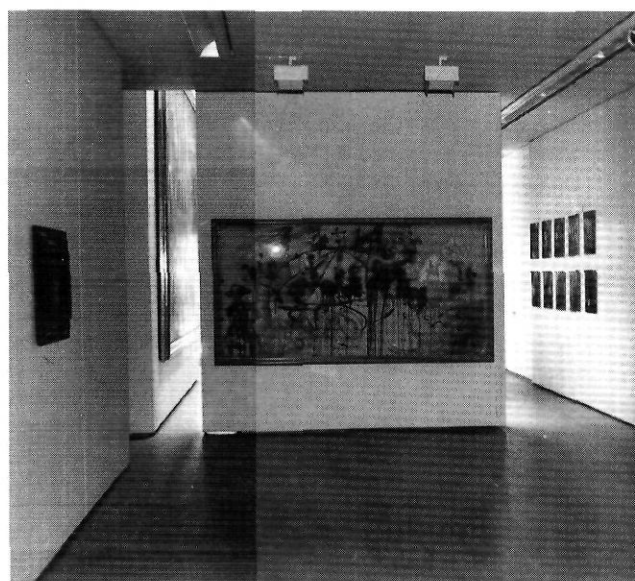
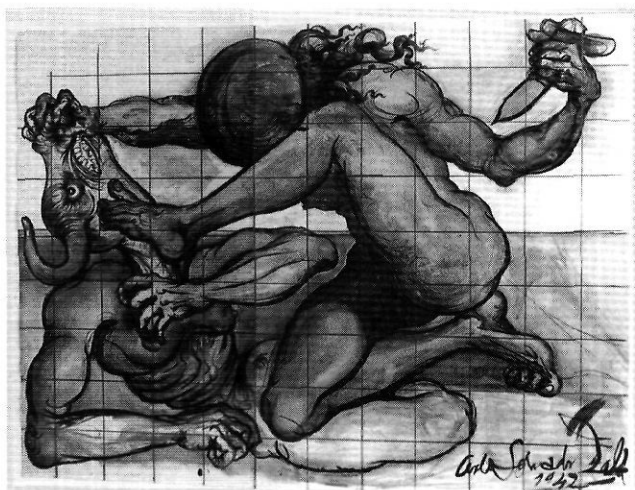
El títol original del quadre és «Salvador Dalí en l'acte de pintar a Gala en l'apoteosi del dòlar, en la qual es pot percebre també, a l'esquerra, a Marcel Duchamp disfressat de Lluís XIV darrera d'una cortina d'estil Vermeer que no és, sinó, el rostre invisible, encara que monumental, de l'Hermes de Praxíteles». L'obra resum tota la imageria que havia preocupat a Dalí des dels seus inicis fins a la concepció d'aquesta.

D'una simbologia realment complexa, Pitxot explica: «el quadre fa referència a les potències que custodien l'or, pels dos costats, simbolitzats en les figures d'Hermes i dels exèrcits. Dalí ens anuncia que els poders fàctics són mortífers, i que les

## Llum a la constel·lació daliniana

Les sales noves són la primera fase d'expansió del Teatre-Museu. Més endavant es pensa condicionar la resta de la Torre Galatea, incloent-hi l'habitació on el geni figuerenc va residir els últims quatre anys de vida. Altres projectes dalinians inacabats, com un laberint per a la terrassa-jardí, la reconstrucció del despatx del filòsof Francesc Pujols o l'adequació de la Torre dels Enigmes, també esperen tanda per materialitzar-se... Sembla doncs que, cinc anys després de la mort del pintor, el nom de Dalí brilla amb més força que mai; això, naturalment, es deu a l'esforç de l'equip d'especialistes reunits al voltant de Ramon Boixadós.

*A les sales de l'ampliació s'hi exhibeixen noranta-una obres fins ara poc conegudes.*



altes finances estan recolzades pels poders imperialistes i per la ciència». Per Pitxot, l'apoteosi «és com una síntesi de totes les informacions, els coneixements, els estils d'art, de filosofia, d'història a què Dalí havia donat importància fins llavors».

La intenció més immediata de la Fundació és aconseguir que l'univers dalinià s'expandeixi i es consolidi, de manera que l'expressió «cada visitant, un dalinià» acabi essent realitat.

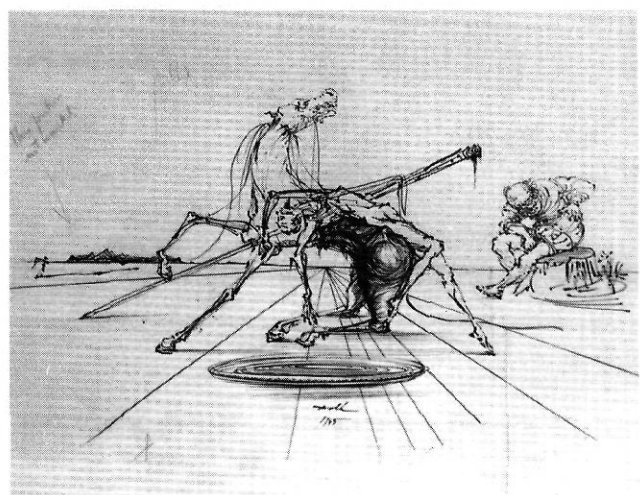
L'any passat, la instal·lació figuerenca va ser visitada per 526.793 persones; la xifra va augmentar respecte als anys anteriors. Un dels motius de l'increment va ser l'apertura nocturna del Museu: es va fer entre el 10 de juliol i el 12 de setembre i hi van passar 14.500 persones.

Quan se li parla del nombre de visitants, Boixadós remarca: «No hem d'oblidar que el 79% dels visitants del Teatre-Museu, durant l'any 1993, van venir expressament a Figueres per visitar-lo. Cal destacar, per tant, que la Fundació, a més d'un objectiu artístic i cultural té una gran responsabilitat social amb vista a la ciutat. La Fundació ha d'obrir-se a la ciutat. I alhora també ha d'integrar-se en el conjunt de sales de renom mundial. Esperem que tots els ciutadans hi col·laborin».

De moment, si volen, els ciutadans poden convertir-se oficialment en amics del museu. L'any passat es va crear l'associació Amics dels Museus Dalí, presidida per Lola Mitjans. El carnet de soci de l'entitat costa 5.000 pessetes anuals. Com a contrapartida, el soci té l'entrada gratuïta al museu figuerenc (i als futurs equipaments de Púbol i Portlligat); alhora, també té entrada gratuïta al Dalí Museum de Sant Petersburg (Florida, EUA) i al Centro de Arte Reina Sofía de Ma-



El Museu de Figueres i la casa de Portlligat.

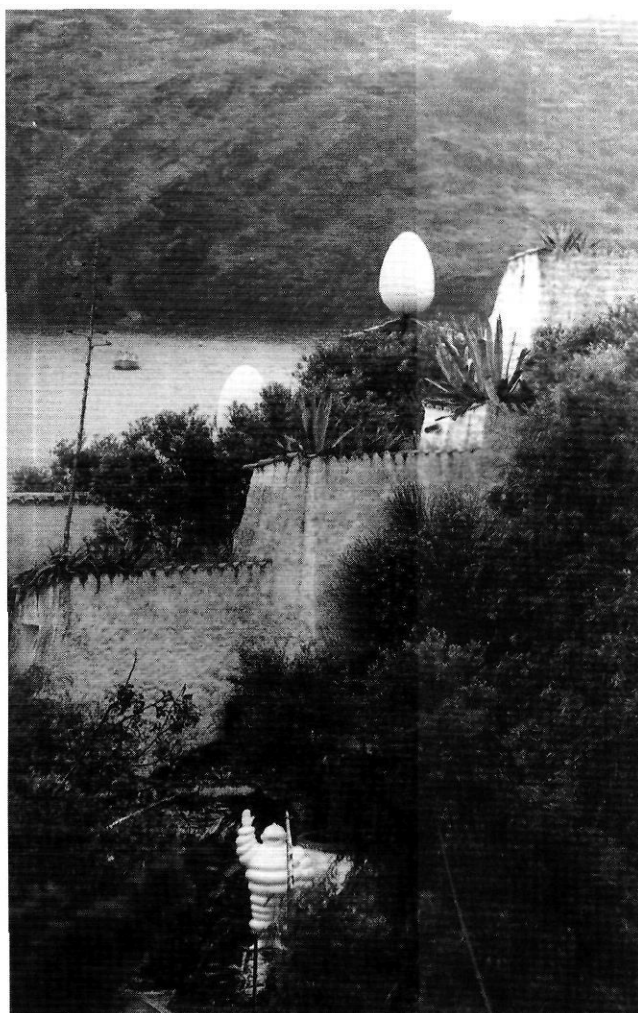


drid. Els posseïdors del carnet, a part de tenir descompte a les botigues del museu figuerenc, podran participar en viatges cap a altres museus del món on hi hagi obra daliniana.

El 2 de juny es va celebrar al restaurant El Pa Volador, de Vilatenim, el primer sopar-tertúlia celebrat per l'Associació, on Modest Cuixart va parlar de la seva relació amb l'autor. D'altra banda, l'Associació va realitzar un concurs d'aparadors surrealistes, entre el 30 d'abril i el 14 de maig, que va obtenir un gran ressò popular.

Paral·lelament, la Fundació continua la seva política selectiva de cedir obra daliniana només per a les grans ocasions. Un bon exemple d'això el tenim en l'espectacular antològica «Dalí: The early years», on hi ha molta obra procedent del fons figuerenc.

La Hayward Gallery londinenca va inaugurar el passat 3 de març aquesta exposició monogràfica. La mostra conté 60 olis i 40 dibuixos, exhibits al costat de documents originals dels anys 1920-1921. L'exposició recull els primers temptejos del pintor empordanès pels mons estètics de l'impressionisme, el simbolisme, el cubisme, el classicisme mediterrani i el futurisme. Temàticament, està conformada per cafès dels anys 20, paisatges empordanesos i retrats de familiars i amics. Un cop s'hagi exposat a Londres, la mostra viatjarà després a Nova York, Madrid i Barcelona (encara que amb alguna variació substancial).



Actualment, la Fundació continua treballant en la classificació dels documents del pintor, que pesen nou tones, i dels més de nou mil negatius sobre la vida de Dalí, que componen el fons fotogràfic que els va cedir la família Meli.

De la mateixa manera, cada cop està més a prop l'obertura de les cases dalinianes de Portlligat i Púbol que, amb el museu figuerenc, donaran vida a l'anomenat triangle dalinià. La Direcció General del Patrimoni del Ministeri d'Economia i hisenda va adjudicar a l'empresa Fomento de Construcciones y Contratas les obres de rehabilitació d'aquests edificis. Si tot funciona sobre el calendari previst, l'estiu de l'any vinent podrien estar obertes al públic. A diferència de Púbol, la residència de Portlligat s'haurà de visitar en grups reduïts, de trenta persones, per problemes d'espai.

Més immediat serà el retorn de tres quadres importants a l'escena figuerenca. Gràcies a una proposta d'ERC al Congrés dels Diputats, acompanyada d'una esmena de Convergència i Unió, la Comissió d'Ensenyament i Cultura ha decidit retornar a Figueres les peces «El gran masturbador», «Monument imperial a la dona-infant» i «L'home invisible»; aquestes recuperaran la seva ubicació original a la sala de les Peixateries i la sala del Tresor.

Sebastià Roig