

Dues imatges retrobades

Quan tothom s'havia fet la idea de la pèrdua definitiva de la major part del grup de Sant Enterrament que el canvista de Girona Francesc Savarrés havia encarregat l'any 1350 a l'escultor Aloi de Montbrai per a l'església de Sant Feliu, l'atzar ha fet que en el decurs dels treballs de rehabilitació que el Departament de Cultura de la Generalitat, la Diputació i el Bisbat de Girona duen a terme des de fa quatre anys a les cobertes i a les golfes d'aquest temple, hagin aparegut dues esplèndides escultures d'alabastre de l'esmentat sepulcre.

L'indret de la feliç troballa ha estat un farcit de runa a l'extradós de la volta de la sagristia. La descoberta inesperada de la imatge d'una de les Maries va fer suposar l'existència d'altres escultures del conjunt sepulcral enterrades en el mateix lloc. El resultat de la recerca ha estat fins ara l'exhumació, a banda de monedes i fragments escultòrics i de ceràmica, d'una segona imatge pertanyent a una figura masculina que representa versemblantment l'apòstol Sant Joan.

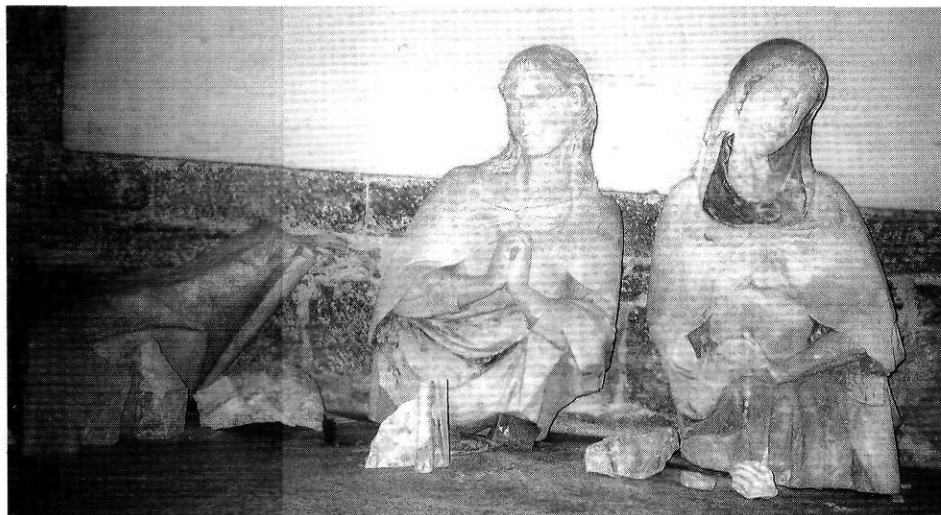
Les escultures d'alabastre recuperades, i algunes fases dels treballs de rehabilitació de l'església de Sant Feliu de Girona.

L'interès d'aquest sobtat increment del nostre patrimoni artístic ultrapassa el marc local en facilitar un nou impuls al procés de clarificació d'un dels capítols més controvertits de les arts figuratives medievals a Catalunya, coincidint en el temps amb la gestació de la identitat del gòtic



català. La clau d'aquest procés es troba en el tàndem Cascalls-Aloi, el primer un català de Berga i el segon un immigrant del nord de França. Tot i el coneixement present de la qüestió, planen encara seriosos dubtes a l'hora de destriar una part de l'activitat de cadascun i, sobretot, aquella referida a Aloi. Per causa de la diversitat estilística que evidencia la producció d'aquest notabilíssim escultor —deguda a la seva condició d'empresari d'un actiu taller que, de vegades, podia haver subcontractat encàrrecs—, se'ns fa difícil encara ara de precisar la veritable dimensió de la seva personalitat artística.

Sigui com sigui, Aloi es va comprometre l'any 1350, com s'ha dit, a obrar un grup del Sant



Enterrament per al temple de Sant Feliu. Temps hi haurà de reflexionar i d'escatir l'abast dels continguts iconogràfic i iconològic de les recents troballes. Des d'aquí ens limitem a enregistrar la troballa de les imatges i a assajar una primera valoració d'urgència.

Les dues imatges recuperades són de mig cos i amiden prop de 90 cm d'alt, uns 50 cm d'amplà i gairebé 30 cm de fons.

Coincideixen en mides i estilemes amb els fragments, també de mig cos, conservats al Museu d'Art de Girona que representen una figura femenina (núm. 1745) i una altra identificada potser erròniament com a un personatge masculí (núm. 1754). Per bé que el mateix museu conserva altres vuit fragments escultòrics (núms. 1744, 1746 a 1748, 1750 a 1753) no és possible, arran de les darreres descobertes i sabent que l'alçada de les imatges se situaria a l'entorn d'un metre i mig, assegurar una identificació clara de la majoria

d'aquests fragments amb el Sant Enterrament.

Les dues imatges de mig cos trobades a Sant Feliu mostren un aspecte elegant i estilitzat. La Maria vesteix una túnica de

mànigues cenyides i cordades amb una filera de petits botons, semblantment a altres imatges de l'època. El mantell damunt el cap es recull amb una senzilla agulla circular i deixa veure els cabells



ondulats. Amb restes de policromia, no conserva les mans, en posició de pregària, i ha patit notables escrostonaments al rostre. Per la seva banda, la figura masculina, també en actitud d'oració, té el mateix aspecte distingit i semblant rictus de dolor, d'acord amb el context iconogràfic. El mantell es recull a l'alçada del pit amb un joiell romboïdal ornat amb una quadrifolia. En ambdues imatges, el plegat de la vestimenta s'ordena suaument, remarcant la postura inclinada del cos, molt més palesa

si poguéssim observar-les de cos sencer.

En definitiva, la troballa de Sant Feliu ha permès d'obtenir el testimoni gairebé definitiu per constatar

l'observança del contracte per part d'Aloi de Montbrai i el fet de confirmar amb tota seguretat la presència a Girona i a Catalunya del model iconogràfic del Sant Enterrament, present a Catalunya

a mitjan segle XIV, molt abans que els sants sepulcres francesos.

Abans de cloure, em sembla oportú de remarcar que l'església de Sant Feliu amaga ben segur força més testimonis, no tant de béns artístics mòbles, com d'altres relatius a la mateixa fàbrica de l'edifici, la història constructiva del qual conté llacunes importants. Per bé que les darreres campanyes arqueològiques iniciades l'any 1984 a tocar el temple van permetre de conèixer noves dades, el cert és que no han aportat cap nou element decisiu, llevat de l'abast i les característiques de la fonamentació del campanar.

A la vista de les llacunes, dubtes i incerteses que encara ara emmarquen els precedents i les primeres intervencions constructives conservades del conjunt arquitectònic de Sant Feliu, només la programació d'un pla d'excavacions donaria resultats a l'hora d'omplir buits i aclarir equívocs, més que no pas les intervencions circumstancials que fins ara s'han dut a terme, gairebé sempre a remolc de situacions límit.

PERE FREIXES

