



700 anys del Castell del Montgrí

crònica

Enguany commemorem el 700 aniversari de l'inici de les obres del Castell del Montgrí, una edificació que, des de llavors, ha estat un símbol, una fita i un punt de mira continu per a tots els habitants dels pobles que envolten el massís del Montgrí, i de més enllà. Aquí us presentem, de manera molt resumida, els fets que envoltaren la seva construcció i l'objectiu de la celebració de tan sonat aniversari.

ARA FA 700 ANYS

Ara fa 700 anys, a l'Empordà es vivia una situació molt diferent de l'actual. En aquells moments, en què la monarquia catalana era una potència de primer ordre a la Mediterrània, quedaven encara petits nuclis autònoms com el comtat d'Empúries que es resistien a perdre el seu poder. Jaume II es va proposar fermament d'acabar amb aquests comtats.

Així, va dur a terme un seguit de fortificacions al límit del comtat emporità a fi de minar psicològicament la moral dels comtes. Quan els governants del comtat van voler fortificar Belcaire, Jaume II els ho va impedir.

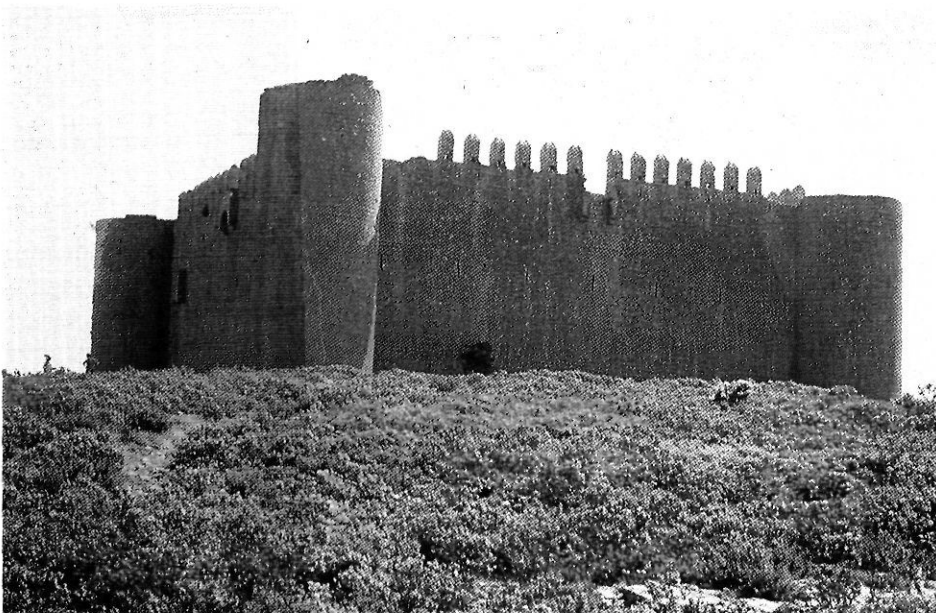


La construcció del castell va fer-se per tant en un temps de conflicte entre dos grans poders ben diferents: el minúscul David emporità i el gegant Goliat Jaume II.

El 28 de maig de 1294, Jaume II donava ordres al seu procurador reial a Torroella, Bernat de Llabià, perquè s'encarregués de l'administració i de la direcció de les obres de construcció del castell. Per pagar aquestes obres es destinarien els diners recaptats de les rendes reials de Torroella, a més d'un impost sobre cada parella de bous, que pagaven els habitants d'Albons i d'Ullà. Així, i cal recordar-ho, va ser el conjunt de la població qui va acabar pagant les obres.

L'any 1297, les obres de construcció del castell ja devien estar bastant avançades. Ens ho demostra el fet que el rei Jaume II

*«Els empordanesos, sigui quin sigui el nostre lloc de residència, tenim el castell de Montgrí davant dels ulls tota la vida. Només hem d'obrir una finestra o fer quatre passes perquè se'ns aparegui. I el curiós és que com més mirem més ens agrada. No ens cansem mai de mirar-lo. I quan som fora del país el portem en la nostra memòria més íntima, personal i callada.»
(Josep Pla)*





encarrega a Bernat de Llabià, administrador i director de les obres, la custòdia del castell, amb l'obligació de dotar-lo de «deu homes d'armes, una bèstia de càrrega i dos mastins».

Així, anècdotes de la història, un castell que va ser ideat i construït per ser símbol de la força del poder reial enfront del comtal, i que havia de ser una fortalesa per a la guerra, avui ens serveix de símbol d'unió, d'identitat històrica i cultural, i ens porta a treballar conjuntament en un projecte.

Com passa però a les crítiques de les pel·lícules, aquí no us l'explicarem tota. Si voleu conèixer-la bé, veniu a veure l'exposició i els actes que al final de maig el Museu del Montgrí i del Baix Ter durà a terme.

«En tot cas, el castell de Montgrí és el botó de la roda de l'Empordà, fins al punt que es pot dir que la nostra vida consisteix a anar voltant aquest

castell, per terra i per mar. Les muntanyes que el suporten tenen una nuesa mineral, però el seu perfil és d'una dolçor fascinadora. Són d'un color de coll de tórtora sobre un fons de flor de farigola, morada». (Josep Pla)

TERCER ANIVERSARI
CONSECUTIU

I ja anem pel tercer aniversari centenari. Després del 600 aniversari de l'ermita de Santa Caterina i dels 600 anys de la Fira

de Sant Andreu, el castell, que no vol ser menys, celebra els seus 700 anys. Coses que passen quan es viu en una vila mil·lenària com és Torroella de Montgrí.

Un esdeveniment com aquest reclama una festa a la seva alçada, i com que als torroellenes, com a tots els empordanesos, ens agrada la gresca, no ens hi hem posat per poc. De moment hem mobilitzat tots els pobles que envolten el massís del Montgrí perquè hi poguessin dir la seva. O sigui, ara tenim una tasca comuna amb els ajuntaments, entitats, associacions culturals i clubs esportius d'Ullà, Belcaire d'Empordà, Albons, l'Escala, la

Tallada d'Empordà, Verges, Ultramort, Parlavà, Fontanilles, Serra de Daró, Gualta, Palau-sator, Pals i Torroella. Això significa que hi ha molta

voluntat, imaginació i ganes de compartir per part de molta gent, i considerem que són elements essencials per assegurar l'èxit de la proposta.

L'objectiu que ens plantegem a curt i mig termini és el de celebrar els 700 anys d'història pròpia del nostre castell, alegrant-nos que hàgim tingut la sort de veure'l magnífic, com un senyor dalt del Montgrí, i més encara, la sort de poder-lo deixar a les generacions properes, perquè el conservin i en tinguin cura.

Però, més a llarg termini, aquesta experiència de treball en col·laboració seria bo que es convertís en quotidiana. Pensem que és una bona manera d'optimitzar els recursos, de fer-los oberts a més persones, més compartits i més aprofitats.

Estem ultimant els darrers detalls del programa, però hi hem inclòs diversitat d'activitats per fer-lo més participatiu, perquè tothom hi pugui trobar un element d'interès. Destacaríem dues exposicions que s'estan muntant des del Museu del Montgrí: l'una històrica, sobre la construcció i les vicissituds posteriors del Castell del Montgrí; l'altra, sobre la imatge del castell, que pretén recollir totes les múltiples formes en què s'ha reproduït el castell. Aquesta segona s'ha de realitzar amb la col·laboració de tots; com més castells tindrem, més en podrem ensenyar.

També podrem gaudir d'una mostra de la cultura tradicional i popular de la nostra comarca, sardanes, recitals de cançó, balls populars, una arrossada general, visites guiades al castell, castells de focs, trobada de gegants, nous pins... a més d'una festa d'aniversari a la qual hem convidat tots els nens i nenes dels catorze pobles, que bufaran les espelmes del pastís gegant que ens menjarem tots a la plaça de la Vila... i encara alguna cosa més que ens deixem, o que no us volem explicar, perquè sigui encara més sorpresa.

Mai més no tindrem ocasió de celebrar un aniversari com aquest!

SABINA PLAJA
ANTONI ROVIRAS
ENRIC TORRENT

