



El ferrer d'Alp va anar marcant l'interior de la porta del seu taller amb totes les marques que va anar fent.

Les «marques de foc» al rossam de la Cerdanya

Pere-Miquel Parés
Teresa Vilaró

En el sistema actual d'explotació, el rossam –bretó cerdà– i el boví –bruna, gascona, limosina...– passa de 3 a 5 mesos als prats d'alta muntanya. Això obliga a què aquest bestiar hagi d'anar identificat d'una manera o una altra. Els animals van normalment marcats amb les «marques de foc».

En aquest article, fem una presentació d'algunes marques que hem pogut recollir aquí i allà a la comarca de la Cerdanya. N'exposem el significat –quan l'hem pogut esbrinar–, i presentem un recull gràfic de tots els dissenys trobats. En un article posterior, volem fer el mateix però amb les «marques d'orella» de les ovelles.

El marcatge a foc

El marcatge a foc és un mètode forta-

ment arrelat en el medi ramader. Hi ha antiquíssims antecedents del seu ús, com ho demostren els antics ferros cavallins de la figura 1, recollits per G. Ferreras l'any 1951.

La marca com a signe de propietat

Les marques de foc són senyals, de grandària i disseny variats, fetes amb traç simple: figures senzilles o inicials, mai xifres. A cada ramader li'n correspon una. Hi ha cases que en tenen més d'una perquè han heretat les dels seus avantpassats o bé n'han adquirides de veïns.

Marcar consisteix a fer un signe de propietat al cos de l'animal, que permeti identificar-lo. El marcador consisteix en un mànec llarg de ferro, amb un agafador de fusta, a l'extrem del qual hi ha la forma retallada del signe que correspon. La forma està feta també amb ferro, amb arestes romes i angles

suaus, i les figures són àeries –mai planes amb figures en baix-relleu. En pressionar la marca ben roent sobre la pell hi deixa una cicatriu indeleble, i ben rarament dóna peu a la confusió. Si el ferro s'ha aplicat bé, la senyal queda nítida i regular. A l'hivern, com que el pèl és més llarg, pot tapar-se i quedar més amagada. La marca de foc és més petita i fina que la que temps enrera s'usava –i encara s'usa– per marcar amb «pega» les ovelles. «La marca de foc és un segell que, en lloc d'estampar-se damunt el paper, s'estampa a la pell».

La marca també serveix per marcar objectes ramaders, com els collars, quan són de fusta.

Aquests marcadors de foc són més petits que els de «pega».

JS MV T

El lloc d'escampar

Els ramaders marquen les eugues a la gropa, a la galta, al morro... a les parts distals del cos. Alguns ho fan al casc –en aquest cas el ferro és molt més petit i fort. Fa uns anys, les eugues que eren cobertes per sementals de l'Estat s'havien de marcar també, amb una forma determinada, que no era sempre la mateixa, al casc. Antigament, les mules es marcaven en el morro, i les vaques, a la banya. Les cries no se solen marcar.

Les marques destinades als sabots són sempre molt més petites, i la figura, aleshores, sí que és feta en relleu, éssent més forta. Aquestes marques, que ja quasi no s'usen, són temporals.

Alguns ramaders que marquen amb senyals molt similars o iguals es diferencien pel lloc on ho fan.

Els signes

Els signes adopten formes i grandàries diverses (1). Quan les marques són lletres (figura 2), que és el més habitual, obeeixen a les inicials del nom i/o cognom del ramader. A cops, en anagrama –Mas del Cònsul, de Puigcerdà; Cal Domènec, de Bolvir... Cal destacar la marca «CL» de Cal Carbonell de

Gorguja, puix que correspon a la primera i a la darrera lletra del cognom. Aquesta combinació no l'hem trobada en lloc més. Algunes marques reproduïxen motius geomètrics curiosos, dels quals seria molt interessant esbrinar-se l'origen. N'hi ha que són descrites pel mateix Violant i Simorra l'any 1949. D'altres coincideixen amb algunes descrites per altres autors (S. Vila-

MF D

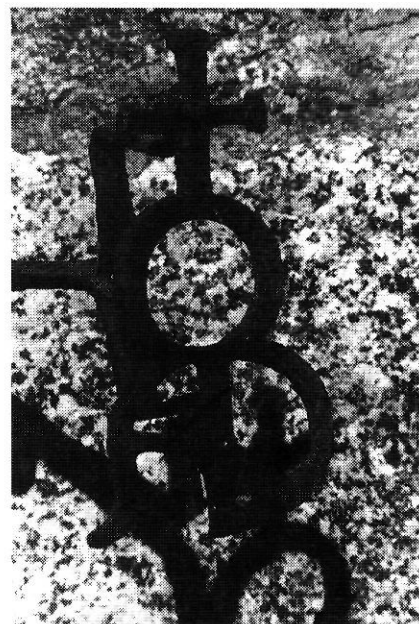
rrasa): la del Mas de Bordes és idèntica a la de Cal Bonada, de Serrat; la de Cal Augé, a la de Cal Batlle, també de Serrat. La major part de les marques actuals obeeixen a alguna o a totes les inicials del nom i cognoms del propietari o a les del nom de la casa.

1: lletres, guarismes, anagrames, escuts... Però, a diferència de les marques de les ovelles, moltes no arrenquen de dissenys d'èpoques massa reculades. Però, tot i això, constitueixen un espontània manifestació d'art popular, expressió del sentir dels ramaders.

Les creus (figura 3)

La creu que mostren algunes marques –cal Durban, d'Alp; ca l'Augé, d'Isòvol; cal Carbonell, de Gorguja; mas de Bordes, de Puigcerdà...–, diuen

Marcadors de foc.



que era «per allunyar les bruixes i els mals esperits» o, com ens va dir un altre ramader, «eren beneïdes». La creu té, doncs, una funció màgica.

Les marques encerclades (figura 4) i els graus de parentiu

Les marques encerclades de Múser, Travesseres i Lles provenen del mateix artesà; el canvi de la marca del mas de Cònsul, de Puigcerdà, es deu també a què la segona, més recent, la va realitzar un ferrer diferent al que havia fet la primera. A voltes, a través de petites variants gràfiques es palesen graus de parentiu: cal Faló i cal Banús, d'Aja, per exemple. Tot i que també podien donar peu a confusió: mas Amorettes i cal Joanet, de Puigcerdà; Torre d'Estoll, d'Estoll, i cal Cornet, d'Escadarc...

Tot i això exposat, doncs, cal pensar que alguns cops, la forma l'ha determinada més la traça del ferrer que cap més altra cosa.

M M Δ

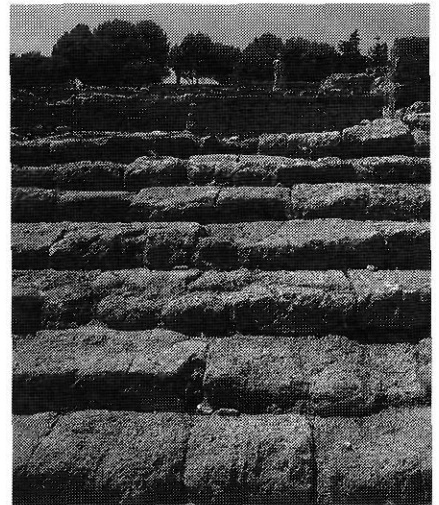
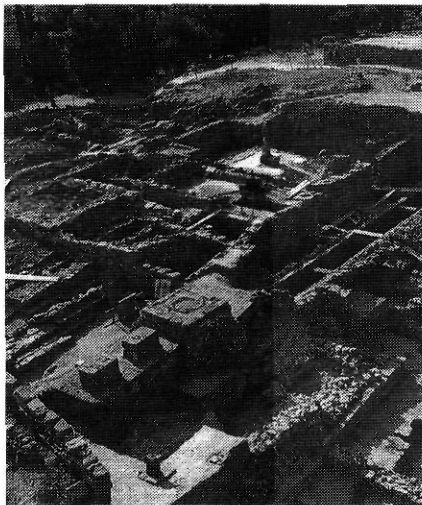
Els mètodes futurs

El marcatge és, certament, el mètode tradicional de senyalar el bestiar. Però hi ha altres mètodes, més tècnics i acurats, que sens dubte aniran guanyant terreny. Tals són: el tatuatge, la marca amb nitrogen líquid i, sobretot, el microxipat.

Pere-Miquel Parés i Teresa Vilaró són membres de l'Institut d'Estudis Ceretans.

Bibliografia

- Costa i Savoia, E. *Viatges amb els pastors transhumants*. Ed. Montblanc Martín - Centre Excursionista de Catalunya. Barcelona, 1987.
- Ferreras González, G. *El caballo árabe*. I Congreso Veterinario de Zootecnia. Madrid, 1951.
- Sánchez Belda, A. *Identificación Animal*. Publicaciones de Extensión Agraria. Col. «Manuales Técnicos», Serie B, núm. 11. Madrid, 1981.
- Vilarrasa i Vall, S. *La vida dels pastors*. Madrid. Ripoll, 1981.



grafismes i de la formació de mots. Algunes d'aquestes aportacions les entrelluquem encara avui entre iberismes i arabismes, sota el gruixut mantell de la profunda romanització posterior de Catalunya. L'episodi grec és, certament, l'avançada cultural preparatòria de la llatinització de Roma.

D'altra banda, no podem oblidar que fins i tot en època romana, segles després de la citada data fundacional d'Empúries, encara es parlava, a les colònies de l'Empordà i les seves zones d'influència immediata, en grec.

Apropant-nos a fets recents, celebracions col·lectives de gran àmbit que avui encara rememorem, amb un sentit deferent i uns valors discutibles si es vol, com són uns Jocs Olímpics, tenen un origen netament grec. D'Olimpia va arribar de nou, i ho va fer entrant per Empúries, alguna cosa més que una flama.

Filosofia, art, tècnica, economia, història, llengua... Cultura. Un seguit de coses que estem encara aprenent a valorar. Tot un variat patrimoni que ens cal preservar i estudiar perquè, essencialment, en una gran part del nostre fer i saber, tots nosaltres som encara grecs.

Evocacions culturals apart, això és cert i està bé ser-ne conscient, però avui també ja hem de saber enfocar aquesta qüestió històrica des d'una vessant més pragmàtica. És per això que en l'article es vol insistir en aquest fet i en el tractament que des del nostre present real podem conferir al llegat del passat.

Perspectives i futur

En relació amb aquest envejable patrimoni i la seva necessària coneixença i protecció, s'han fet coses assenyades, —cal reconèixer-ho—, coses, si més no, opinables, i se n'han deixat de fer moltes per motius molt diversos. Manca de recursos, poca visió projectiva i excessives discrepàncies d'enfocament, han representat obstacles que han frenat la irrupció de noves idees davant els fets històrics i el llegat material que fins avui hem pogut conservar amb major o menor encert. És hora ja de canviar la nostra actitud i de fer-ho pensant en el present i en el futur immediat.

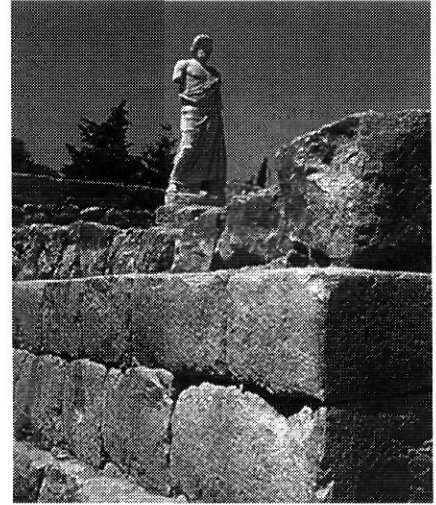
Més que mai són imprescindibles ara les prospeccions arqueològiques sistemàtiques i el recolzament efectiu a la investigació i posterior divulgació de les troballes. És evident, inclús per al profà, que un tema d'aquesta importància i potencialitats per a Catalunya i en especial per a les comarques de Girona, mereix un esforç i un tractament adients fruit d'una decidida actuació que no pot esperar més.

Intervencions arqueològiques

Parlar del que les aportacions gregues signifiquen en la nostra cultura i passat històrics, és constatar una realitat palpable pel ciutadà qui, —no ho oblidem—, té dret a accedir-hi, molt més per l'historiador i ja comença a ser evident per a les institucions polítiques i entitats culturals i econòmiques del país. Així, en aquesta línia global i

específicament en l'àmbit temàtic de la qüestió plantejada, veiem com el mateix Govern català, a través del Departament de Cultura, ha emès un decret l'octubre de 1991 sobre intervencions arqueològiques, on es cita entre d'altres com a «línea prioritària d'actuació per al període 1992/94», la que fa referència a les colonitzacions i el seu impacte en el món ibèric. Tanmateix, i encara que d'immediat va provocar no amagades discrepàncies entre els professionals de l'arqueologia sobre punts concrets, fou un primer pas important, sempre millorable, però no per això ha d'ésser l'únic. Hi ha altres vies d'actuació relacionades amb aquesta i altres temàtiques històriques i amb qüestions de política cultural i patrimonial. La recerca de materials i potencials nous jaciments grecs i d'altres de romans posteriors, podrien esdevenir-ne ací el principi generador, l'estímul, i ja només per això adquiririen un valor propi. Hem de poder jugar a tall d'oferta amb alguna cosa més que la nostra càlida climatologia i el pintoresc paisatge ja massa malmès.

Amb un tractament correcte podem rendibilitzar l'herència material del passat. És un fet ja assumit en molts àmbits i que comença, encara que tard, a ser-ho en el nostre. De ben segur que les recerques ens proporcionarien abundants i variats recursos per a un adequat treball d'estudi i divulgació. Hem d'explotar més profitosament el que ja tenim i tractar d'augmentar el nostre capital històric disponible. Caldrà per a això que aprenem a



donar a l'estudi de la nostra història un sentit pràctic a més de científic, o la confinarem al reducte acadèmicista i a què s'hi destinin pressupostos cada vegada més minvats.

Mentre que aquí alguns d'aquests temes són tractats amb poques inversions, força parsimònia i fins i tot amb una certa incomprensió burocràtica, al nostre entorn europeu han sabut donar una consideració molt més àgil i beneficiosa a la gestió del patrimoni. Allí a més, una part del profit que genera la potenciació de polítiques avançades en aquest camp, és sovint reinvertida en tasques de recerca que alhora proporcionen elements materials nous per a actuacions posteriors. És una dinàmica bastant diferent de la que encara impregna moltes de les concepcions museològiques, culturals i de promoció a casa nostra.

Són diverses les entitats, públiques i privades, que podrien endegar-ho i ocupar-se'n, tal com ja s'està fent a molts països amb excel·lents resultats, tant des del punt de vista de gestió econòmica com del dels objectius de difusió cultural i educació històrica del públic que, en darrer terme, es persegueixen. És un tema urgent que ens convé pensar i negociar. De moment, i per citar-ne un cas, el recent pla estratègic elaborat per a la gestió d'Empúries, és el producte d'un bon criteri innovador.

Sembrar en recerca ara és recollir més endavant un ampli ventall de possibilitats d'actuació a les comarques gironines, i més en una àrea tan densa arqueològicament com és l'Empordà.

Turisme cultural

En el passat els grecs van obrir-nos els ulls a tot un univers de placidesa culta, de noves idees i concepcions; potser en el present ens servirán de pretext per a encetar aquí una nova forma de valorar els fets històrics, la manera de comunicar-los i la seva relació amb la societat actual. Ja és hora de superar la vella idea dels museus avorrits i empolsegats com a únics dipositaris de venerables relíquies.

Amb una intel·ligent visió de futur avui, es podria planificar una veritable política que, esperonant la investigació i divulgació del passat històric, esdevingués la clau dinàmica d'una articulació de riquesa i serveis al voltant d'aquest fet amb repercussions en molt variats sectors. És ara el moment en què arreu assistim a una eclosió de l'anomenat «turisme cultural», que ens remet a la primera part d'aquest article, més selecte i segurament més profitós a la llarga econòmicament que un turisme massificat i només estacional. Totes les previsions de promoció en aquest camp fonamental per al país i en particular per a Girona, apunten cap a aquesta tendència i, per tant, hem d'admetre-la sense més dilacions.

On sigui que hi hagi restes de l'antigor, la seva recerca ens proporcionarà un major coneixement del marc geo-històric de les nostres costes i dels seus recursos potencialment explotables.

Cal aprofitar aquesta circumstància i fer-ho de manera conscient i planificada. Hi ha un vast camp d'actuació per utilitzar que va des de polítiques de promoció municipal, tant d'impuls públic com privat, fins a nivells d'abast nacional. Polítics i empresaris estrangers ho han vist fa anys i és bo que aquí i arreu de Girona, també ho fem ara donant a gent amb iniciativa motivacions i al·licients nous de tot tipus que els animin a tirar endavant projectes de recerca i explotació de resultats, sempre sota permanent supervisió científica. Aquest element de control sobre l'ús que es pot donar al patrimoni hauria de provenir de l'àmbit universitari i especialitzat, i servir tant per evitar banalitzacions com per macisar l'aplicació simplista de criteris basats en el pur marketing comercial.

A l'hora en què molta gent parla de noves professions, de canvis competitius, de reestructuracions del sector i de diversificació d'ofertes, pensar seriosament en explotar les qüestions i activitats complementàries derivades d'una gestió patrimonial eficaç, és una aposta de futur.

No ocupar-nos-en ara és perdre una gran oportunitat de progrés i creació de riquesa pròpia i veure demà, amb lament, com se n'ocuparà gent de fora. Com en l'esdevenir de la Història, els homes que ens succeiran seran els nostres millors jutges.

Jordi Ferrés és llicenciat en Història i Postgrau en Gestió del Patrimoni Arqueològic.